

VAR SÅ GOD!

Sorteringsguide

För dig med fastighetsnära insamling

Vi hjälper
dig att sortera
ditt avfall!



I den här
broschyren hittar
du information om hur:

- avfallet ska sorteras
- matavfallet ska hanteras
- kärlen ska placeras

Tack för att du
sorterar!

Genom att källsortera och ta hand om varje avfallstyp på rätt sätt kan vi återvinna det mesta. Varje hushåll har ansvar för att sortera sitt avfall för att möjliggöra återvinning.



HÖGSBY
KOMMUN

Hur/var lämnar jag...?

På www.sopor.nu kan du söka och få information om hur allt avfall ska sorteras och var du ska lämna det.



Scanna koden så får du hjälp med sortering!

Varför ska jag sortera?

Ditt avfall kan innehålla både värdefulla och farliga ämnen. När vi sorterar olika material kan det mesta också återvinnas så att det blir nya produkter.

Vi sparar energi och naturresurser genom att använda materialen flera gånger.

Genom att sortera väl skyddar vi både människor, djur och miljö.

Båda kärlen töms med en fyracksbil, alla material hålls separerade hela vägen från kärl till återvinning, inget blandas.

Då hämtar vi ditt avfall!

Scanna koden till "Mina sidor" eller gå in på www.minasidor.hultsfred.se



Så här fungerar fastighetsnära insamling

Du har fått två kärl som är indelade i fyra fack vardera för att optimera din sortering. I varje fack sorterar du en avfallssort, det innebär att du kan sortera åtta avfallsorter hemma vid din bostad.

Hämtas varannan vecka

I kärlet lägger du:

Kärl 1

Matavfall
Restavfall
Tidningar
Färgade glasförpackningar

Hämtas var fjärde vecka

I kärlet lägger du:

Kärl 2

Plastförpackningar
Pappersförpackningar
Metallförpackningar
Ofärgade glasförpackningar



Att sortera rätt är inte så svårt som man kan tro – det kan vara både enkelt och roligt!

Lamp- och batteribox

Du kan beställa en box för små batterier och ljuskällor. Denna ska förvaras inomhus tills dess att du vill ha den tömd. Då hänger du ut den på Kärl 1 vid nästa hämtningstillfälle.

Vad händer om jag sorterar fel?

Renhållningsarbetare som samlar in ditt avfall gör alltid en okulär besiktning på plats för att kontrollera om du sorterat rätt. Om en felsortering uppmärksammas kan det medföra att ditt kärl inte töms. Renhållningsarbetaren lämnar ett avvikelsemeddelande och en felsorteringsavgift tas ut.



Matavfallspåsen

Påshållaren

Placera påsen i den hållare som medföljer. Hållaren kan ställas eller hängas upp i skåpet under diskbänken och passar även i de moderna kökens utdragssystem från alla nordiska tillverkare.

För att avdunstning av fukt ska kunna ske är det viktigt att påse och hållare står luftigt. Kan påsen inte "andas" blir påsen snabbare blöt, det luktar mer och den blir svårare att hantera. Eftersom påsen "andas" är det normalt att den ser fuktig ut utan att släppa igenom vätska.



- Låt blött avfall rinna av innan det slängs.
- Byt påse när den är fylld till markering eller minst var tredje dag.
- Förslut påsen och lägg den i facket för matavfall, i kärl nr 1.

Behöver du fler papperspåsar?

Kläm fast en tom påse under locket på kärl 1. Du får då nya påsar nästa gång vi tömmer kärlet. Du kan även hämta påsar på återvinningscentralen.



Visste du att....

En förpackning är allt material som används för att omsluta, skydda eller presentera en vara.

Glas kan återvinnas hur många gånger som helst utan att kvalitén försämras. Återvunnet glas minskar koldioxidutsläppen med 41 % jämfört med att tillverka nytt.

Metall som återvinnas sparar 80-90 % av energin som annars behövs för att tillverka nya produkter. Materialen kan också återvinnas om och om igen.



Matavfallet blir biogas och gödsel som sprids på bondens åker

- Var noga med att inte slänga tobak, läkemedel, plast, förpackningar, blöjor, vaxat papper och annat avfall bland matavfallet.
- Använd bara de papperspåsar du får av oss.

Och glöm inte...

Handla smart och planera dina inköp för att minimera avfallsmängderna. Ta tillvara på dina matrester och minska matsvinnet. Konsumera hållbart genom att laga, låna och återanvända.

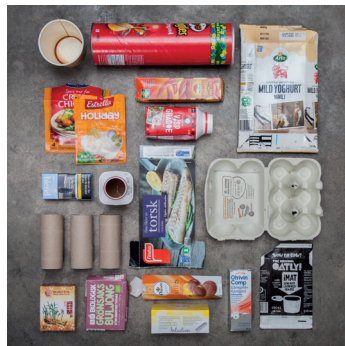


Pappersförpackningar

• Mjök, yoghurt- och juiceförpackningar • Pasta- och flingpaket • Sockerpåsar • Pappersbärkassar • Hundmatsäckar av papper • Wellpapp • Och andra förpackningar som till största delen består av papper

Platta gärna ihop och vik förpackningarna.

Lämna stora wellpappkartonger på en återvinningsstation eller bemannad återvinningscentral.



Plastförpackningar

• Både hårda och mjuka plastförpackningar • Plastbärkassar och plastpåsar • Plasttuber • Refillpaket • Plastfolie och plastfilm, t ex från köttfärs, skinka och gurka • Innerpåsar i till exempel müslipaket • Flaskor, burkar, små dunkar och hinkar • Chipspåsar • Frigolit, t ex frigolittråg till kött och fisk • Färgburkar av plast (torra och urskrapade) • Och andra förpackningar som till största delen består av plast

PET-flaskor lämnas mot pant i butiker.



Metallförpackningar

• Konservburkar • Aluminiumfolie • Metalltuber • Kapsyler • Folie från creme fraiche-burkar och liknande • Lock och korkar av metall • Färgburkar av metall (torra och urskrapade) • Och andra förpackningar som till största delen består av metall

Kastruller, stekpannor och liknande räknas som grovavfall och lämnas till återvinningscentralen.



Ofärgade glasförpackningar

• Ofärgade glasflaskor, t ex saft, vin, öl utan pant
• Ofärgade glasburkar, t ex sylt, gurka, sill

Sortera bort korkar, kapsyler och lock efter material.

Returflaskor lämnas mot pant i butiker.



Lämnas på kommunens återvinningscentral

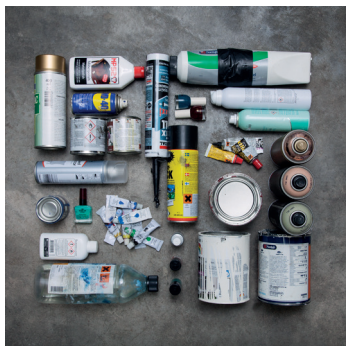


Grovavfall

Trasiga möbler, verktyg utan sladd eller batteri, metallskrot ex. stekpannor, bygg- och rivningsavfall, cyklar eller annat skrymmande avfall är grovsopor.

Grovavfall ska sorteras i olika fraktioner och lämnas på återvinningscentralen. Du får du lämna det sorterade grovavfallet i genomskinliga säckar.

Vi tar hand om ditt avfall som innehåller farliga ämnen.



Farligt avfall

Sprayburkar, nagellack, lim, kemikalier, färg- och lackrester. Olja, bilbatterier, termometer med kvicksilver etc.

När det farliga avfallet lämnas in identifieras innehållet. Avfall som inte ligger i sin originalförpackning bör därför märkas innan det lämnas till insamling. Vissa avfall kan reagera med varandra och bli explosiva.



Ljuskällor

Här ingår alla typer av ljuskällor. I lysrör och låg-energilampor finns luspulver som innehåller kvicksilver, ett av de farligaste gifterna som finns. Därför måste de lämnas till särskild insamling och inte hamna i hushållssoporna. Det gäller även vanliga glödlampor och LED-lampor.

Alla lampor ska lämnas till återvinning när de är förbrukade.

Beställ en box för småbatterier och ljuskällor!



Batterier

Lösa småbatterier används i till exempel ficklampor, klockor, fjärrkontroller eller kameror.

Även större batterier som bilbatterier lämnas på återvinningscentralen. Småbatterier kan också lämnas i batteriholkar på våra återvinningsstationer.

Batterier kan innehålla kvicksilver, kadmium och bly - ämnen som orsakar stor skada om de kommer ut i naturen.



Återbruk

Hela och rena.

Det som är sopor för dig kan vara värdefullt för någon annan. Börja alltid med att fundera på om det du vill slänga fortfarande kan användas. Det sparar massor av resurser.

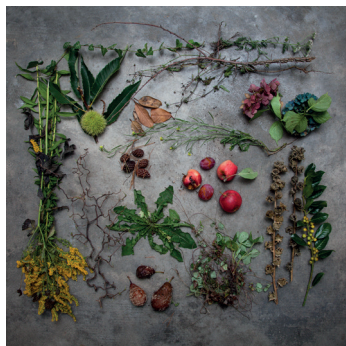
Second hand-butiker och välgörenhetsorganisationer tar emot begagnat om det fortfarande är användbart.



Trädgårdsavfall

Lämnas på kompostgården: Nästan allt som vuxit i din trädgård eller balkong kan återvinnas, t ex. löv, fallfrukt, gräs, grenar, häckklipp, kvistar och ris.

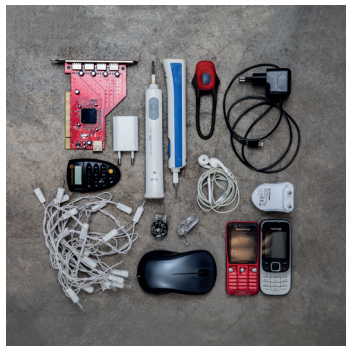
Parkslide och andra invasiva växter ska sorteras ut, förpackas väl i säckar med ordentliga dubbelknutar och lämnas i återvinningscentralens container för restavfall. Ta alltid kontakt med ÅVC-personalen innan lämning av invasiva växter.



Elektronikavfall

Allt som har en sladd eller går på batteri är elektronik och ska hanteras som elektronikavfall när det slängs.

Tänk på att många av de saker som rör sig, blinkar eller låter drivs med batteri och är ett elektronikavfall – även om det inte syns.



Textil

Kläder, accessoarer, skor, lakan, dukar, gardiner, handdukar – torrt och rent.

Textilier är en värdefull resurs och miljövinsten vid återanvändning och återvinning är stor!

Användbara textilier återanvänds. Textil som enbart innehåller ett material, exempelvis ren bomull, ull eller polyester, kan återvinnas till nya textilier.



Att tänka på inför hämtning

För att vi ska kunna hämta ditt avfall och för att underlätta för renhållningsarbetare är det viktigt att du tänker på nedanstående.

- **Placera kärlet så** att det är lättillgängligt, det vill säga, på hårt underlag utan nivåskillnad, ingen växtlighet som hindrar framkomlighet och så nära sopbilens uppställningsplats som möjligt.

- **Kärlet ska** ställas med "draghandtaget" ut mot vägen/platsen där sopbilen stannar, max fyra meter från tomtgräns. Behöver du ett längre avstånd finns det möjlighet att få det mot en avgift.

- **Vintertid ska vägen** mellan sopbil och kärl vara skottad och sandad – gäller även snövallar. Även locket på avfallskärlet ska vara snöfritt.

- **Tömning av kärlet** kan ske mellan 06.00 - 20.00.

- **Låt kärlet stå** kvar tills det är tomt.



Våra renhållningsarbetare som hämtar avfallet har en tuff arbetsmiljö. De hämtar och tömmer flera hundra kärll på en dag. De kör på alla typer av vägar och drar kärll på olika underlag. Detta arbete utförs i både ur och skur.



Foto: FTI Jenny Brölin.

Vad kan du lämna på återvinningscentralen?

Det finns avfall som du inte kan sortera ut i fyrfackskärlen, det avfallet lämnas på återvinningscentralen. Om du kommer med ditt grovavfall i säck, så måste det vara sorterat i en genomskinlig sopsäck för att du ska få lämna det på våra återvinningscentraler. Annat emballage, ska bara användas för att forsla avfallet i och alltså tömmas i rätt container på återvinningscentralen. På återvinningscentralen finns alltid personal som visar hur och var avfallet ska sorteras.

Återbruk

På återvinningscentralen kan du lämna in kläder, möbler, cyklar, husgeråd och andra prylar som går att återanvända i stället för att materialåtervinnas. Kraven är att prylarna ska vara hela, rena och användbara. Sakerna tas om hand och säljes sedan. Överskottet går till välgörenhet.

Kontaktuppgifter

Allmänna frågor om insamlingssystemet eller avgifter:

Högsby kommun

Tfn: 010 - 356 50 00

Mailadress: kommun@hogsby.se

Hemsida: www.hogsby.se