

Ansökan om tillstånd enligt 9 kapitlet miljöbalken till
fortsatt verksamhet vid Kolsrums avfallsanläggning,
Högsby kommun

SAMRÅDSUNDERLAG AVGRÄNSNINGSSAMRÅD



Slutrapport

2024-07-02

Uppdrag: 338631 Kolsrum tillstånd och sluttäckning, Sinfra
RAM 354

Titel på rapport: SAMRÅDSUNDERLAG AVGRÄNSNINGSSAMRÅD

Status: Slutrapport

Datum: 2024-07-02

Medverkande

Beställare: Sinfra Ek.förening

Kontaktperson: Linda Johansson

Konsult: Linn Hemlin, Malin Thorsén

Uppdragsansvarig: Ulrika Thörnblad

Kvalitetsgranskare: Ann Ajander

Innehållsförteckning

1 Inledning	5
1.1 Bakgrund och syfte	5
1.2 Administrativa uppgifter.....	5
1.3 Gällande tillstånd	6
1.4 Ansökans omfattning	6
1.5 Samråd i tillståndsprocessen	7
2 Verksamhet	7
2.1 Lokalisering.....	7
2.2 Befintlig verksamhet.....	8
2.2.1 Mottagning, lagring och behandling av avfall.....	8
2.2.2 Lakvattenhantering	9
2.2.3 Dagvattenhantering.....	10
2.3 Planerad verksamhet	10
2.3.1 Lakvattenhantering	10
2.3.2 Dagvattenhantering.....	11
3 Förutsättningar och omgivningsförhållanden	11
3.1 Övergripande områdesbeskrivning	11
3.2 Planförhållanden	11
3.3 Topografi, geologi och hydrogeologi	12
3.4 Yt- och grundvatten.....	12
3.5 Skyddade områden.....	12
3.6 Friluftsliv och rekreation	13
4 Nollalternativ	13
5 Förutsebara miljöeffekter	14
5.1 Vatten	14
5.2 Luft	14
5.3 Mark.....	15
5.4 Buller	15
5.5 Natur, kultur och friluftsliv.....	15
5.6 Transporter	16
5.7 Hushållning med naturresurser	16
5.8 Påverkan till följd av yttre händelser, klimatanpassning.....	16
5.9 Risker	16

6 Fortsatt arbete	17
6.1 Samrådskrets.....	17
6.2 Utredningar.....	17
6.3 Tidplan.....	17
6.4 Innehåll och utformning av miljökonsekvensbeskrivning	18

Bilagor

- Bilaga 1. Bedömda verksamhetskoder för planerad verksamhet.

1 Inledning

1.1 Bakgrund och syfte

Högsby kommun, genom Östra Smålands kommunalteknikförbund (ÖSK) avser att söka nytt tillstånd enligt 9 kap. miljöbalken (MB) för verksamheten Kolsrums avfallsanläggning i Högsby kommun. Verksamheten vid anläggningen omfattar idag mottagning, behandling och lagring av avfall från hushåll och verksamheter. Anläggningen har även en deponi, där arbeten inför sluttäckning påbörjats, samt ett uppsamlingssystem för lakvatten med en lakvattendamm för vidare bortledning till det kommunala avloppsreningsverket. Högsby kommun avser att fortsatt bedriva verksamheten på samma sätt som den bedrivs idag. Det gällande tillståndet är dock från 1986 och speglar inte den verksamhet som förekommer på anläggningen idag.

Den som avser att bedriva en verksamhet eller vidta en åtgärd som kräver tillstånd ska hålla samråd enligt 6 kap. MB. Syftet med samrådet är att alla som berörs av verksamheten ska få möjlighet att få information i tidigt skede. De ska även lämnas möjlighet att framföra sina synpunkter. Inkomna synpunkter ska verksamhetsutövaren sedan beakta i det fortsatta arbetet.

Detta dokument är samrådsunderlag för avgränsningssamråd och utgör en del i samrådsprocessen.

1.2 Administrativa uppgifter

Huvudman	Östra Smålands Kommunalteknikförbund
Anläggningens namn	Kolsrum avfallsanläggning
Fastighetsbeteckning	Kolsrum 6:1
Koordinater	57.1596385,16.00594
Fastighetsägare	Högsby kommun
Adress	Kolsrum 579 80 KOLSRUM
Organisationsnummer	222000-2899
Kontaktperson	Linda Johansson
Telefonnummer	010-3544300
E-post	linda.johansson@osk.hultsfred.se
Prövningsmyndighet	Miljöprövningsdelegationen Kalmar län
Tillsynsmyndighet	Länsstyrelsen Kalmar län
Aktuell verksamhetskod huvudverksamhet	90.300-i (29 kap. 21 § (2013:251))
Aktuell verksamhetskod sidoverksamhet	90.40, 90.50 (29 kap. 49-50 §§ (2013:251))

1.3 Gällande tillstånd

Det gällande tillståndet omfattar deponering av avfall inom fastigheten Kolsrum 6:1 och är beslutat av Länsstyrelsen i Kalmar län 1986-04-02 (1821-2210-85). Tillståndet avser deponering av hushålls-, industri-, och byggavfall. Vidare beskrivs att mottagning och mellanlagring av oljor, kemikalier och miljöfarligt avfall sker i väntan på borttransport. Sedan 1986 har flera ändringar anmälts till Länsstyrelsen, se Tabell 1 för anmälningar och beslut utöver gällande tillstånd.

Tabell 1. Anmälan om ändringar och beslut utöver gällande tillstånd.

Datum	Beslut avseende
2006-06-21	Länsstyrelsen i Kalmar län Avslutningsplan för deponin vid Kolsrum avfallsanläggning, Högsby kommun, dnr 555-6333-02
2008-03-19	Länsstyrelsen i Kalmar län Metanoxiderande skikt på deponin vid Kolsrums avfallsanläggning
2008-11-04	Länsstyrelsen i Kalmar län Mellanlagring av avloppsslam vid Kolsrums avfallsanläggning
2009-09-16	Länsstyrelsen i Kalmar län Försiktighetsmått ang. farligt avfall
2013-10-31	Länsstyrelsen i Kalmar län Ny plats för lagring av farligt avfall
2019-03-29	Länsstyrelsen i Kalmar län Anmälan om kompostering av park- och trädgårdsavfall, dnr 555-2570-19
2020-09-11	Länsstyrelsen i Kalmar län Anmälan om omlastning och lagring av avfall, dnr 555-5147-2020
2021-12-15	Länsstyrelsen i Kalmar län Meddelande ang. mottagning av massor från VA-sanering Fågelfors.
2022-06-10	Länsstyrelsen i Kalmar län Anmälan om kombi ÅVC Har dock inte genomförts.

1.4 Ansökans omfattning

Högsby kommun avser att ansöka om tillstånd enligt 9 kap. MB för fortsatt verksamhet omfattandes mottagning, behandling och lagring av icke-farligt och farligt avfall med bland annat kompostering av trädgårdsavfall, insamling av textilier samt hantering av lakvatten.

Den planerade verksamheten bedöms omfattas av följande verksamhetskoder: 90.40, 90.50, 90.171 och 90.80 samt 90.110 enligt 29 kap. miljöprövningsförordningen (2013:251), samt de nya bestämmelserna i 3 kap. avfallsförordningen (2020:614) gällande textilavfall som träder i kraft 2025-01-01. Se Bilaga 1 för fullständig omfattning av angivna verksamhetskoder.

1.5 Samråd i tillståndprocessen

Verksamheten är tillståndspliktig enligt 9 kap. miljöbalken. Verksamheten är dock inte av sådan art att den direkt ska antas medföra betydande miljöpåverkan enligt 6 § miljöbedömningsförordningen (2017:966). Ett beslut har dock tagits av ÖSK att verksamheten kan antas medföra betydande miljöpåverkan och därmed genomförs avgränsningssamråd.

För verksamheter och åtgärder som kan antas medföra betydande miljöpåverkan ska en specifik miljöbedömning göras och en miljökonsekvensbeskrivning (MKB) tas fram i enlighet med 6 kapitlet miljöbalken. MKB ska ingå som beslutsunderlag till tillståndsprövningen av verksamheten eller åtgärden. Krav på innehåll i en miljökonsekvensbeskrivning framgår av 6 kap. MB och miljöbedömningsförordningen.

En del av den specifika miljöbedömningen är att genomföra ett avgränsningssamråd avseende miljökonsekvensbeskrivningens omfattning och detaljeringsgrad. I avgränsningssamrådet samråds med följande parter:

- Länsstyrelsen
- tillsynsmyndigheten
- enskilda som kan antas bli särskilt berörda
- berörda kommun
- övriga statliga myndigheter som berörs
- allmänheten som kan antas bli berörd

Avgränsningssamrådet ska behandla verksamhetens lokalisering, omfattning, utformning, de miljöeffekter som verksamheten kan antas medföra. Det ska även omfattas miljökonsekvensbeskrivningens innehåll och utformning. Denna handling utgör underlag för avgränsningssamråd.

2 Verksamhet

2.1 Lokalisering

Kolsrums avfallsanläggning är belägen i Kolsrum (KOLSRUM 6:1) ca 2,5 km sydväst om Högsby i Högsby kommun (koordinater 57.1596385,16.00594 enligt system WGS84W).

Se ytterligare information under avsnitt 3.1.

2.2 Befintlig verksamhet

2.2.1 Mottagning, lagring och behandling av avfall

Befintligt tillstånd (från 1986) anger huvudverksamhet deponering och verksamhetskod 90.300 enligt 29 kap. miljöprövningsförordningen (2013:251) samt lagring av avfall enligt verksamhetskod 90.40 respektive 90.50 (lagring som en del av att samla in avfall).

Verksamheten omfattar idag mottagning och lagring av både farligt och icke-farligt avfall, varav en del av det icke-farliga avfallet behandlas. På anläggningen finns också ett uppsamlingsystem för lakvatten med en lakvattendamm för vidare bortledning till det kommunala avloppsreningsverket.

Placering av olika delar i verksamheten inom området för avfallsanläggningen redovisas i Figur 1.



Figur 1. Översiktbild Kolsrums avfallsanläggning och förekommande verksamhet.

Parallellt med tillståndsprövningen pågår ett arbete med att sluttäcka den tidigare aktiva deponin (hädanefter kallad deponin) samt utreda ytterligare

en äldre deponi inom området (hädanefter kallad gamla deponin). Sluttäkningsarbetena beräknas påbörjas under 2025.

Icke-farligt avfall som tas emot och lagras utgörs av avfall som dels lagras för vidare borttransport för materialåtervinning som skrot, gips, glas, däck etc., dels lagras för vidare borttransport för energiutvinning, bland annat träavfall och verksamhetsavfall.

Sortering sker av sådant avfall som är felsorterat. Träavfall flisas kampanjvis två gånger per år för att sedan transporteras bort för energiåtervinning. Från och med 2019 komposteras trädgårdsavfall vid anläggningen.

Farligt avfall som tas emot utgörs av bland annat av småkemikaler, färgrester, spillolja, utrustning som innehåller klorfluorkarboner, exempelvis kylskåp, byggmaterial som innehåller asbest samt elektriskt och elektroniskt avfall. Avfallet lagras i ett separat byggnad på området inför vidare borttransport för omhändertagande på godkänd mottagningsanläggning.

I anslutning till anläggningen sker också insamling och lagring av förpackningar. Se Tabell 2 för hanterade avfallsmängder år 2021-2023.

Tabell 2. Mottagna mängder avfall år 2021-2023 enligt miljörapporter.

Avfallsslag	Mängd 2021 (ton)	Mängd 2022 (ton)	Mängd 2023 (ton)
Farligt avfall	133	124	130
Avfall för materialåtervinning (skrot, gips, glas, däck etc.)	277	264	191
Avfall för energiåtervinning (hushållsavfall, verksamhetsavfall, träavfall etc.)	3682	1815	1790
Trädgårdsavfall för kompostering	51	60	60
Isolering, asbest etc. (till extern deponi)	39	17	50
<i>Delsumma icke-farligt avfall</i>	<i>4049</i>	<i>2156</i>	<i>2221</i>
Konstruktions- och täckmassor	4575	720	725

2.2.2 Lakvattenhantering

Lakvatten är nederbördsvatten som kommer i kontakt med avfall och blir förorenat. Det är främst deponin som ska sluttäckas på Kolsrums avfallsanläggning som ger upphov till lakvatten. Lakvatten från nämnd deponi samt från behandlings- och lagringsytor leds till en lakvattendamm, se Figur 1, och pumpas sedan till det kommunala reningsverket. Slutlig recipient är Emån.

År 2023 uppmättes mängden lakvatten som avleddes till avloppsreningsverket till knappt 50 m³. Årlig hanterad lakvattenmängd kommer sannolikt att minska framöver eftersom förändringar successivt

utförs på anläggningen. Exempelvis förväntas mängden lakvatten från deponin som ska sluttäckas minska till följd av sluttäckningen och därmed minskar dess belastning på lakvattendammen.

2.2.3 Dagvattenhantering

I dagsläget finns ingen lokal lösning för hantering av dagvatten på anläggningen. Hur dagvattnet rinner inom anläggningen är idag oklart och kommer utredas i fortsatt arbete.

2.3 Planerad verksamhet

Den planerade verksamheten förväntas ha liknande omfattning framgent, men med en kapacitet att hantera större mängder. För framtida bedömda mängder se Tabell 3. Detta för att ha marginal för en eventuell ökning av återvinning i samhället, jämfört med de senaste åren.

Tabell 3. Bedömda framtida avfallsmängder.

Avfallsslag	Mängd (ton)
Farligt avfall	200
Icke-farligt avfall (avfall för materialåtervinning, avfall för energiåtervinning)	10 000
Behandling av träavfall	2 500
Trädgårdsavfall för kompostering	100

Från den 1 januari 2024 har kommunerna ansvar för insamling av förpackningar från hushåll. Den 1 januari 2025 träder också nya bestämmelser i avfallsförordningen (2020:614), 3 kapitlet, i kraft. Dessa bestämmelser innebär krav på separat insamling av textilavfall, vilket avses tas in på anläggningen.

För sluttäckningen av deponin kommer massor att lagras för att kunna användas till sluttäckningens konstruktion. Massorna lagras på avsedd plats inom området.

Den planerade verksamheten avser även att installera en våg och kameraövervakning.

2.3.1 Lakvattenhantering

Lakvattenhanteringen kommer att ingå i den framtida verksamheten. Volymen lakvatten förväntas minska i samband med sluttäckning av deponin, dock kan det även förväntas att vattnet kommer innehålla högre halter föroreningar på grund av minskad infiltration av nederbörd.

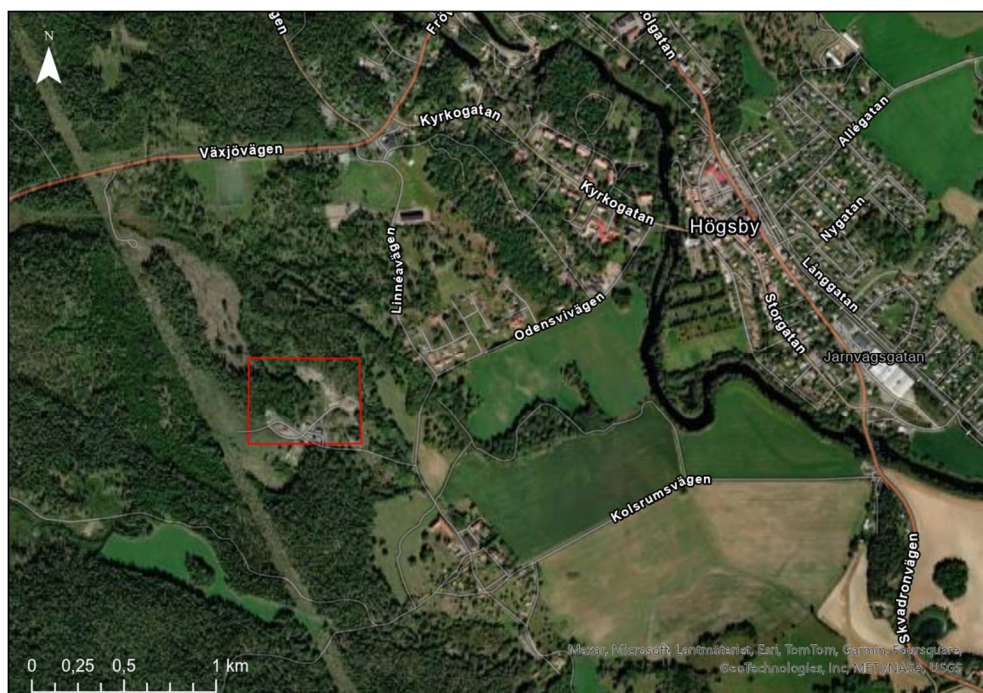
2.3.2 Dagvattenhantering

Dagvattenfrågan på anläggningen kommer att utredas inför tillståndsansökan med målet att separera dagvatten från lakvatten på anläggningen och omhänderta det på erforderligt sätt.

3 Förutsättningar och omgivningsförhållanden

3.1 Övergripande områdesbeskrivning

Området för verksamheten är lokaliserat väster om tätorten Högsby i Högsby kommun, se Figur 2. Området ligger inom fastigheten Kolsrum 6:1 och nuvarande verksamhet är avfallsanläggning, vilket har förekommit inom området sedan 1940-talet. Närmsta bostadsområde ligger cirka 500 meter öster om verksamhetsområdet.



Figur 2. Översiktskarta över aktuellt område och dess omgivning. Området är markerat i kartan.

3.2 Planförhållanden

Området är ej detaljplanlagt. Anläggningen ingår i Högsby kommuns översiktsplan antagen 2012 som presenterar att deponin ska sluttäckas och

att anläggningen kommer fungera som en avfallsanläggning istället (Högsby kommun, 2012).

3.3 Topografi, geologi och hydrogeologi

Området runt anläggningen är förhållandevis flackt. Däremot förekommer höjdskillnader inom men inom anläggningen, där deponin ligger.

Omgivande markområden består av öppen mark med vegetation, tallbarrskog och blandad lövskog. Jordarterna i närområdet till anläggningen utgörs i huvudsak av morän som främst förekommer som tunna eller osammanhängande lager på berg. Själva anläggningen ligger på fyllning i ytligt skikt (SGU, 2024). I hydrogeologiska undersökningar som redovisas i Lönnbom VA-teknik AB (2002), bedömdes jordarterna i området till mo och mjåla med hydraulisk konduktivitet mellan 10^{-7} - 10^{-9} m/s.

3.4 Yt- och grundvatten

Området som anläggningen ligger inom avvattnas via bäckar/diken till Emån, vilken utgör en vattenförekomst (WA27554681/SE633687-151413). Den övergripande statusen för Emån är måttlig ekologisk status och uppnår ej god kemisk status (VISS, 2024). Klassningen måttlig ekologisk status beror på kvalitetsfaktorn fisk till följd av bland annat vandringshinder. Hydromorfologin tyder på dålig status avseende konnektivitet, hydrologisk regim och morfologiskt tillstånd. Den kemiska statusen uppnår ej god, på grund av förhöjda värden för kvicksilver och bromerade difenyleter, vilket den har gemensamt med alla Sveriges ytvattenförekomster (VISS, 2024).

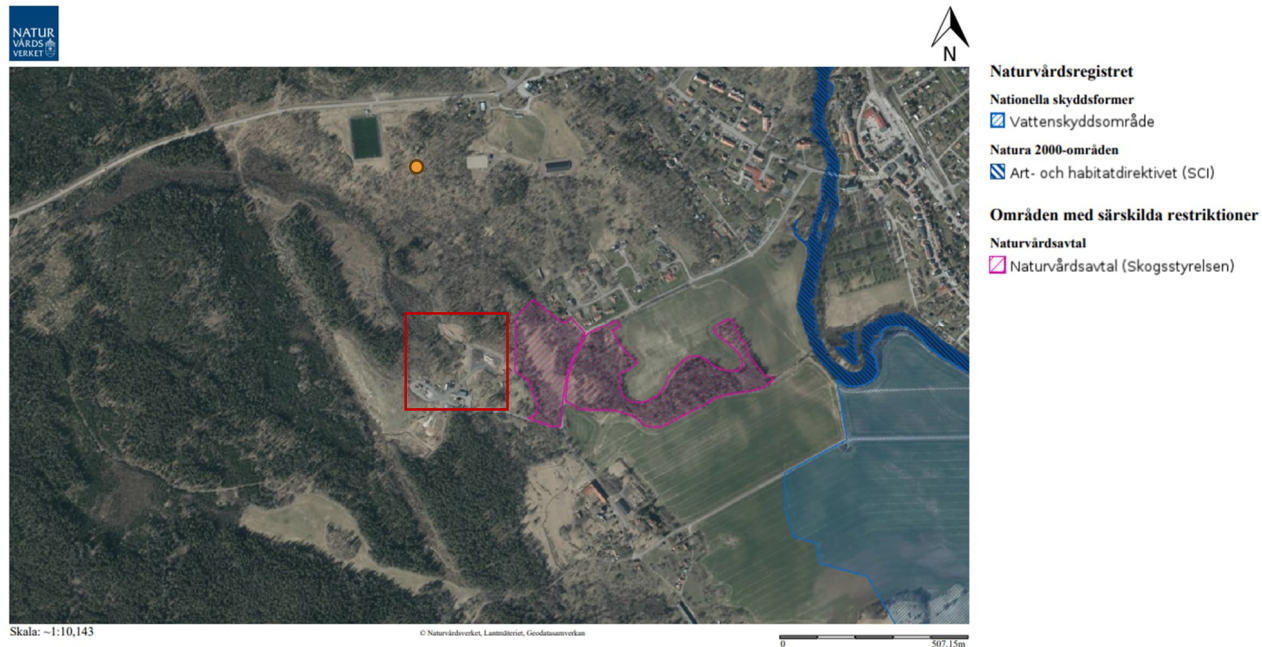
Cirka 1,5 km sydost om avfallsanläggningen finns grundvattenförekomsten Ås vid Högsby-Ruda (WA82755510/SE633394-151672), vilken har en god kemisk och god kvantitativ status (VISS, 2024).

3.5 Skyddade områden

Öster om området ligger en ädellövskog på drygt 4 hektar som ingår i ett naturvårdsavtal med länsstyrelsen i Kalmar län (Naturvårdsverket, 2024). Strax norr om anläggningens gränser finns en övrig kulturhistorisk lämning (Riksantikvarieämbetet, 2024), se Figur 3.

Området ligger inom avrinningsområdet för Emån, vilket är skyddat genom riksintresse för skyddade vattendrag (4 kap. MB). Området ingår även i art- och habitatdirektivet enligt (Natura 2000-område) (VISS, 2024). Cirka 500 meter sydost om området ligger vattenskyddsområde Staby. I övrigt finns

det inga skyddade områden eller riksintressen i områdets direkta närhet. Se Figur 3.



Figur 3. Skyddade områden markerat med rosa och blått (Naturvårdsverket, 2024) och kulturhistorisk lämning markerad med orange cirkel (Riksantikvarieämbetet, 2024). Verksamheten markerad i rött i kartan.

3.6 Friluftsliv och rekreation

Det finns inga utpekade områden för friluftsliv och rekreation i närområdet.

4 Nollalternativ

Nollalternativet innebär att verksamheten behåller det gällande tillståndet från 1986. I dagsläget speglar tillståndet inte den verksamhet som bedrivs utan syftar snarare till den verksamhet som bedrevs när tillståndet gavs. De senaste åren har länsstyrelsen beslutat om flera ändringar inom verksamheten. Den senaste tillsynsrapporten indikerar att länsstyrelsen kommer att vara mer återhållsam med godkännande av ändringar i framtiden. Med nollalternativet skulle Högsby kommun få svårt att bedriva en effektiv verksamhet, likväl som att följa lagstiftningens förändringar.

5 Förutsebara miljöeffekter

Till ansökan om tillståndet ska en miljökonsekvensbeskrivning (MKB) bifogas. I den ska miljökonsekvenserna av verksamheten beskrivas. Den ska också ta upp de skyddsåtgärder som planeras för att verksamheten inte ska påverka människors hälsa och miljö negativt. Nedan följer en redovisning av de miljöeffekter som identifierats i nuläget.

5.1 Vatten

Utsläpp av lak- och dagvatten kan påverka både yt- och grundvatten. Lakvattnet samlas idag upp och avleds till det kommunala avloppsreningsverket.

Den senaste provtagningen av ytvatten nedströms anläggningen visar inte på någon påverkan från verksamheten. Analyser på grundvattnet indikerar goda värden och det enda som utmärker sig är att halterna tungmetaller varierar något från år till år (Lönnbom VA-teknik AB, 2023). Grundvattenhalterna ligger därtill under SGUs riktvärden för grundvatten (SGU, 2013).

I och med sluttäckning av deponin bedöms både mängder och karakteristik hos lakvattnet komma att förändras. En lak- och dagvattenutredning kommer arbetas fram i det fortsatta arbetet där bland annat möjligheten för lokalt omhändertagande av dagvattnet ska utredas.

Utsläpp till vatten kommer att utredas inför MKB och omfatta lakvatten, dagvatten, ytvatten och grundvatten.

5.2 Luft

Utsläpp till luft från verksamheten sker framför allt till följd av användning av maskiner och fordon. Transporter av avfall och arbetsmaskiner ger upphov till utsläpp av föroreningar i form av kväveoxider, svaveldioxid, koldioxid, partiklar och olika flyktiga kolväten i samband med förbränning av fossila bränslen i fordonen. Till partiklar kan tungmetaller och cancerogena ämnen bindas.

Uppsamling av deponigas från deponin som ska sluttäckas sker inte då mängderna bedöms som små. En utredning av förekomst av deponigas kommer dock att göras inför arbeten med sluttäckning av deponin. Den ska visa hur eventuell påverkan på omgivande miljö kan minskas, men även hur

risker kan förebyggas genom att täckningen konstrueras och dimensioneras korrekt.

Då verksamheten inte syftar till att utökas bedöms utsläppen till luft inte påverka miljö kvalitetsnormerna för luft negativt. Utsläppen bedöms bli små och bedöms inte få någon påverkan annat än möjligen lokalt. Utsläpp till luft från maskiner och fordon samt deponigas föreslås därmed avgränsas bort från ansökan och MKB.

Däremot kan damning uppstå i verksamheten, framför allt vid torr och blåsig väderlek. Omfattningen av damning samt lämpliga skyddsåtgärder kommer att studeras vidare inför framtagande av miljökonsekvensbeskrivningen.

5.3 Mark

För anläggningens verksamhet planeras ingen ny mark att tas i anspråk. Verksamheten bedöms heller inte ge någon påverkan på markmiljön utanför verksamhetsområdet. Aspekten föreslås därför avgränsas bort från ansökan och MKB.

5.4 Buller

Verksamheten genererar buller främst från arbetsmaskiner och till följd av transporter till och från anläggningen. Verksamheten är endast aktiv dagtid. Flisning förekommer två gånger per år inom anläggningen och ger då upphov till något mer buller. Ingen bullerproblematik har noterats och verksamheten förväntas inte generera något mer buller än det som förekommer i dagsläget. En bullerutredning kommer dock att utföras inför miljökonsekvensbeskrivningen. Eventuella skyddsåtgärder kommer att redovisas i MKB.

5.5 Natur, kultur och friluftsliv

Direkt öster om verksamhetsområdet ligger en ädellövskog som ingår i naturvårdsavtal med Länsstyrelsen i Kalmar län. Utöver den finns inga naturreservat, riksintressen för natur eller andra skyddade naturområden i närheten av anläggningen (Naturvårdsverket, 2024).

Verksamhetsområdet ligger heller inte i nära anslutning till kulturmiljöområden eller områden för friluftsliv. Verksamheten bedöms heller inte medföra någon negativ påverkan utifrån dessa aspekter, eftersom ingen ny mark tas i anspråk. Verksamheten bedöms därför inte ge någon påverkan på dessa aspekter och föreslås därmed inte omfattas av MKB.

5.6 Transporter

Transporterna som förknippas med verksamheten utgörs av transporter till och från samt inom området. Transporterna ger, som nämnts ovan, upphov till luftutsläpp av olika föroreningar. Transporter innebär även en olycksrisk. Omfattningen av transporter kommer redogöras för i miljökonsekvensbeskrivningen.

5.7 Hushållning med naturresurser

Den planerade verksamheten innebär ingen direkt förbrukning av naturresurser, utan syftar till att återvinna de naturresurser som tidigare använts. Att fortsätta verksamheten på samma plats innebär att ingen ny mark behöver tas i anspråk. På så sätt bidrar verksamheten positivt till hushållning med naturresurser.

5.8 Påverkan till följd av yttre händelser, klimatanpassning

Myndigheten för samhällsskydd och beredskap (MSB) har gjort en översvämningskartering för Emån (MSB, 2022). Karteringen från 2024 visar att området inte kommer att påverkas vid vare sig av 100-årsflöden, 200-årsflöde eller det beräknade högsta flödet (BHF-flöden). Anläggningen ligger inte heller inom något av MSB:s stabilitetszoner (MSB, 2022). Klimatanpassning avses dock att utredas vidare i MKB i samband med planerad dagvattenutredning.

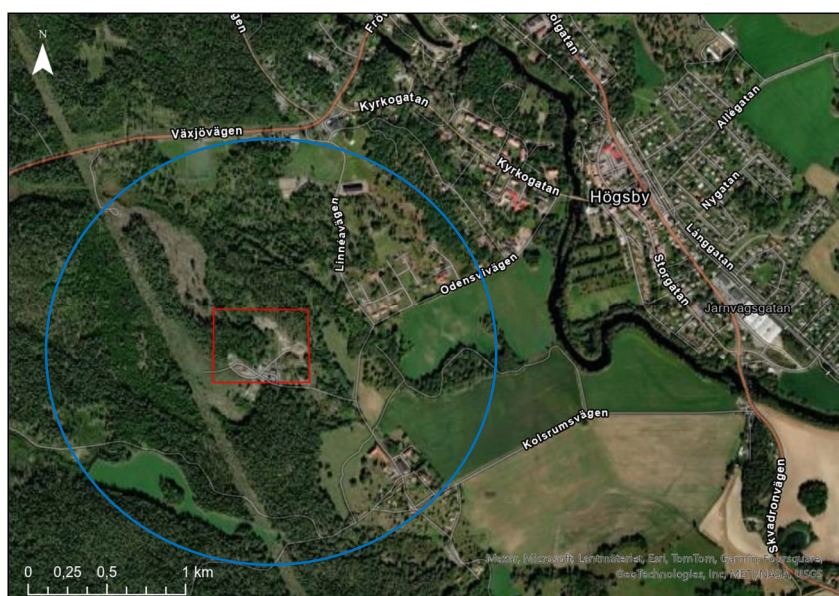
5.9 Risker

De risker som förknippas med verksamheten inom anläggningen bedöms huvudsakligen omfatta spill och läckage av farliga ämnen, transportolyckor samt brand. Riskerna bedöms inte förändras i och med att ett nytt tillstånd tas fram, då inga större förändringar avses göras inom verksamheten. En släckvattenutredning kommer att göras i fortsatt arbete och risker kommer att beskrivas vidare i MKB.

6 Fortsatt arbete

6.1 Samrådskrets

Enskilda som kan antas bli särskilt berörda, myndigheter, föreningar och allmänheten bjuds in att delta i samrådsprocessen. Inbjudan till samråd annonseras också i tidningar för att nå allmänheten. Se Figur 4 för ungefärlig samrådskrets geografiskt.



Figur 4. Ungefärlig geografisk avgränsning samrådskrets i blå färg.

6.2 Utredningar

I det fortsatta arbetet med tillståndprocessen avses följande utredningar att utföras:

- Bullerutredning
- Lak- och dagvattenutredning med recipientbedömning
- Släckvattenutredning

6.3 Tidplan

Samråd avses hållas under sommar/höst 2024. Parallellt utförs de utredningar som avses göras. Arbetet med framtagande av

miljökonsekvensbeskrivning och övriga handlingar för tillståndsansökan sker under hösten 2024 och en ansökan avses lämnas in i slutet av 2024.

6.4 Innehåll och utformning av miljökonsekvensbeskrivning

Efter att samrådet avslutas kommer en miljökonsekvensbeskrivning (MKB) att tas fram. MKB:n kommer i huvudsak följa samrådsunderlagets struktur och omfatta de miljöaspekter som nämnts i kapitel 5.

Den kommande MKB föreslås omfatta följande:

- En icke-teknisk sammanfattning
- Inledning (bakgrund, syfte, avgränsningar och metodik)
- Beskrivning om verksamhetens lokalisering, utformning och omfattning
- Beskrivning av samrådsprocess (samrådsredogörelse)
- Beskrivning av alternativ lokalisering och utformning av verksamheten
- Förutsättningar och omgivningsförhållanden med bland annat förekommande skyddsintressen
- Beskrivning av miljöeffekter med bedömda konsekvenser avseende:
 - o Vatten
 - o Damning
 - o Buller
 - o Transporter
 - o Risker
 - o Kumulativa effekter
- Beskrivning av de skyddsåtgärder som vidtas för att förebygga, hindra, motverka eller avhjälpa negativa miljöeffekter
- Samlad bedömning av miljöeffekter
- Bedömning av miljö kvalitetsnormer och miljömålsuppfyllelse
- Verksamhetskontroll

Uppgifter om uppfyllande av sakkunskapskravet enligt 19 § 4. Miljöbedömningsförordningen (SFS 2017:966).

Referenser

Högsby kommun. (2012). *Översiktsplan 2012*.

Lönnbom VA-teknik AB. (2002). *Avslutningsplan för Kolsrums avfallsanläggning*. Kalmar.

Lönnbom VA-teknik AB. (2009). *Bekrivning av recipient för lakvatten från Kolsrums avfallsanläggning*.

Lönnbom VA-teknik AB. (2023). *Kommentarer till resultaten från provtagningar vid Kolsrums avfallsanläggning 2023*.

MSB. (2022). *Översiktlig stabilitetskartering finkorniga jordarter*. Hämtat från <https://www.msb.se/sv/verktyg--tjanster/stabilitetskartering-finkorniga-jordarter/>

MSB. (2024). *Översvämningssportalen*. Hämtat från <https://gisapp.msb.se/apps/oversvamningsportal/avancerade-kartor/oversvamningskartering.html>

Naturvårdsverket. (2024). *Skyddad Natur*. Hämtat från <https://skyddadnatur.naturvardsverket.se/>

Riksantikvarieämbetet . (2024). *Fornsök*. Hämtat från <https://app.raa.se/open/fornsok/>

SGU. (2013). *Bedömningsgrunder för grundvatten 2013:01* .

SGU. (2024). *SGU Kartvisare jordarter 1:25 000-1:100 000*. Hämtat från <https://apps.sgu.se/kartvisare/kartvisare-jordarter-25-100.html>

VISS. (2024). *Vattenkartan Sverige*. Hämtat från <https://ext-geoportal.lansstyrelsen.se/standard/?appid=1589fd5a099a4e309035beb900d12399>

Bilaga 1

Verksamhetskoder enligt miljöprövningsförordningen (SFS 2013:251)

Verksamhetskod	Paragraf och definition enligt miljöprövningsförordningen
90.171	31 § Anmälningsplikt C och verksamhetskod 90.171 gäller för att behandla icke-farligt avfall genom biologisk behandling, om <ol style="list-style-type: none"> 1. avfallet inte är park- och trädgårdsavfall och den tillförda mängden är mer än 10 ton men högst 500 ton per kalenderår, eller 2. avfallet är park- och trädgårdsavfall och den tillförda mängden är mer än 50 ton men högst 18 750 ton per kalenderår.
90.110	41 § Anmälningsplikt C och verksamhetskod 90.110 gäller för att <ol style="list-style-type: none"> 1. yrkesmässigt återvinna icke-farligt avfall genom mekanisk bearbetning, om den tillförda mängden avfall är högst 10 000 ton per kalenderår, eller 2. genom krossning, siktning eller motsvarande mekanisk bearbetning återvinna avfall för byggnads- eller anläggningsändamål. Förordning (2016:1188).
90.80	43 § Anmälningsplikt C och verksamhetskod 90.80 gäller för att sortera icke-farligt avfall, om mängden avfall är <ol style="list-style-type: none"> 1. mer än 1 000 ton per kalenderår och avfallet ska användas för byggnads- eller anläggningsändamål, eller 2. mer än 1 000 ton men högst 10 000 ton per kalenderår i andra fall. Förordning (2016:1188).
90.40	49 § Anmälningsplikt C och verksamhetskod 90.40 gäller för att lagra icke-farligt avfall som en del av att samla in det, om mängden avfall vid något tillfälle är <ol style="list-style-type: none"> 1. mer än 10 ton men högst 30 000 ton och avfallet ska användas för byggnads- eller anläggningsändamål, eller 2. mer än 10 ton men högst 10 000 ton annat icke-farligt avfall i andra fall. Förordning (2016:1188).
90.50	50 § Tillståndsplikt B och verksamhetskod 90.50 gäller för att lagra farligt avfall som en del av att samla in det, om mängden avfall vid något tillfälle är <ol style="list-style-type: none"> 1. mer än 5 ton och utgörs av olja, 2. mer än 30 ton och utgörs av blybatterier, 3. mer än 50 ton och utgörs av elektriska eller elektroniska produkter, 4. mer än 30 ton och utgörs impregnerat trä, 5. mer än 50 ton och utgörs av motordrivna fordon, eller 6. mer än 1 ton i andra fall. Förordning (2016:1188).