



Enligt sändlista
Delges genom kungörelsedelgivning

Beslut om utvidgat strandskydd i Högsby kommun

Beslut

Länsstyrelsen beslutar med stöd av 7 kap 14 § andra stycket att utvidga strandskyddsområden utmed sjöarna Kleven, Kvillen och Allgunnen i Högsby kommun i enlighet med bilagd rapport *Översyn av strandskyddet för sjöar med utökat strandskydd i Vimmerby, Högsby, Emmaboda och Nybro kommuner*, bilaga 1.

Detta beslut ersätter Länsstyrelsens beslut av den 1 juli 1975 (dnr 11.123-22-75) som därmed upphör att gälla i den del som avser det utvidgade strandskyddet i Högsby kommun.

Enligt 7 kap 14 § miljöbalken gäller detta beslut omedelbart även om det överklagas.

Bakgrund och redogörelse av ärendet

Länsstyrelsen har genomfört en översyn av strandskyddet i Högsby kommun till följd av den nya strandskyddslagstiftningen som trädde i kraft den 1 juli 2009. För sjöarna Kleven, Kvillen och Allgunnen har det gjorts värdebeskrivningar som visar på vilka natur- och friluftslivsvärden som förekommer längs strandområdena. Detta har utgjort underlag för bedömning av vilka gränser som är nödvändiga för att bibehålla och/eller utveckla dessa värden i framtiden.

Beskrivningarna har delats upp i kategorierna funktion, kvalitet och utvecklingsmöjligheter för friluftsliv respektive naturvärde. Översynen har genomförts via digital bearbetning av kartor och underlagsmaterial med hjälp av GIS (geografiskt informationssystem). Planeringsunderlagen består bland annat av inventeringar, fältstudier och arbetsmöten inom länsstyrelsen.

Värderingarna av områdena runt sjöarna Kleven, Kvillen och Allgunnen har utgjort grunden för den bedömning länsstyrelsen gjort för strandskyddets gränser. Värdebedömningar och motiveringar av strandskyddets omfattning framgår av bilaga 1 (*Översyn av strandskyddet för sjöar med utökat strandskydd i Vimmerby, Högsby, Emmaboda och Nybro kommuner*).



I regeringens proposition till den nya strandskyddslagstiftningen, som trädde i kraft den 1 juli 2009, framgår att länsstyrelsen får i uppdrag att se över omfattningen av det utvidgade strandskyddet. I övergångsbestämmelserna till den nya lagen anges att strandskydd gäller efter den 31 december 2014 inom ett utvidgat strandskyddsområde endast om utvidgningen har beslutats med stöd av 7 kap 14 § i dess nya lydelse. Efter detta datum kommer därmed äldre beslut om utvidgat strandskydd inte längre att vara gällande. Ändringen i lagen innebär en skärpning för att få utvidga det område som omfattas av strandskydd. En utvidgning får ske om det behövs för att säkerställa något av strandskyddets syften som är att trygga förutsättningarna för allmänhetens friluftsliv samt att bevara goda livsvillkor på land och i vatten för djur- och växtlivet. Bestämmelsen innebär att ett beslut om utvidgat strandskyddsområde ska grundas på hänsyn till de berörda områdenas natur och friluftslivsvärden samt till områdenas nuvarande och förväntade behov av strandskydd.

Strandskyddet omfattar land- och vattenområdena intill 100 meter från strandlinjen, men kan utvidgas till högst 300 meter från strandlinjen, om det behövs för att säkerställa något av strandskyddets syften. 2004 fattade länsstyrelsen beslut om ny differentierad avgränsning av strandskyddets omfattning för landområdena längs fastlandskusten i Kalmar län (dnr 511-9227-04). Översynen omfattade då inte detaljplanelagda områden, naturreservat, öar, havsområden eller sjöar och vattendrag.

Enligt 7 kap. 16 § miljöbalken gäller undantag från förbuden inom strandskyddsområdena för byggnader, anläggningar, anordningar eller åtgärder som behövs för jordbruket, skogsbruket och fisket (undantaget gäller ej byggnader för boende).

Strandskyddets omfattning

Den nu genomförda översynen omfattar strandskyddet längs de sjöar som omfattats av utökat strandskydd enligt beslut 1975-07-01 (dnr 11.123-22-75) i Högsby kommun. För övriga sjöar och vattendrag i kommunen har det inte skett någon översyn i samband med övergång till den nya lagstiftningen. För dessa områden gäller det generella strandskyddet om 100 meter. Översynen omfattar ej heller detaljplanelagda områden.

Inkomna yttranden

En sammanställning av inkomna yttranden över remissförslaget med länsstyrelsens kommentarer finns samlade i en särskild promemoria i ärendet, bilaga 2.



Motivering

Länsstyrelsen har fått i uppdrag av regeringen att se över behovet av ett utvidgat strandskydd i länet. För Högsby kommun har bifogad bedömning, bilaga 1, gjorts vad gäller strändernas biologiska värden samt nuvarande och förväntade behov av allemansrättslig tillgänglighet.

En utökning av strandskyddet har endast gjorts längs strandområden som är oexploaterade eller där det finns dokumenterat höga värden kopplat till natur och/eller friluftsliv. Strandområdena är indelade i delområden med likartad karaktär som beskrivs mer i detalj i tillhörande beskrivningstext bilaga 1, *Bilaga 1, Översyn av strandskyddet för sjöar med utökat strandskydd i Vimmerby, Högsby, Emmaboda och Nybro kommuner*, bilaga 1.

Enligt förarbetena till de senaste lagbestämmelserna om strandskydd (proposition 2008/2009:119) är skyddet av stränderna en angelägenhet för att trygga förutsättningarna för allmänhetens friluftsliv och för att bevara goda livsvillkor för växter och djur. Lokalt och regionalt anses de orörda stränderna ha stor betydelse såväl idag som i framtiden. Strandskyddet ska utformas så att det långsiktigt förvaltar strandområdena i syfte att bevara dem för kommande generationer.

Länsstyrelsen i Kalmar län har beskrivit och värderat stränderna utifrån dokumenterade värden och behov av strandskydd. Bedömningarna följer Naturvårdsverkets handbok "Utvidgat strandskydd – en vägledning till underlag och beslut" som utkom 2010.

Länsstyrelsen bedömer att ett utvidgat strandskydd enligt bifogade beskrivningar och kartor (bilaga 1) över sjöarna Kleven, Kvillen och Allgunnen är nödvändigt för att säkerställa strandskyddets syften vid berörda områden. Vid en intresseprövning mellan enskilda och allmänna intressen i enlighet med 7 kap 25 § miljöbalken finner Länsstyrelsen att beslutet inte går längre än vad som krävs för att syftet med skyddet ska tillgodoses.

Delgivning

Länsstyrelsen beslutar med stöd av 49 § delgivningslagen (2010:1932), att delgivning av detta beslut skall ske genom kungörelse.



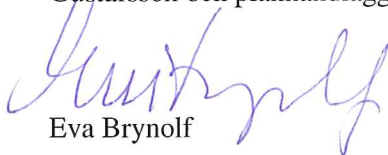
Övrig information

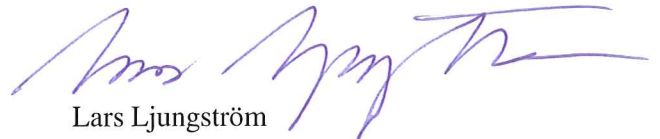
Detaljerat kartunderlag utvisande strandskyddets gränser finns på länsstyrelsens hemsida <http://www.lansstyrelsen.se/kalmar/sv/Pages/default.aspx> (se Plan-underlag - WebbGIS).

Hur man överklagar

Detta beslut kan överklagas hos regeringen (se bilaga 3).

Beslut i detta ärende har fattats av avdelningschef Eva Brynolf efter föredragning av projektledare Lars Ljungström. I ärendets handläggning har även enhetschef Margareta Gustafsson och planhandläggare Kerstin Lind-Andreasson deltagit.


Eva Brynolf


Lars Ljungström

Bilagor

1. Översyn av strandskyddet för sjöar med utökat strandskydd i Vimmerby, Högsby, Emmaboda och Nybro kommuner
2. PM (inkomna remissvar)
3. Hur man överklagar

Sändlista

Högsby kommun
Naturvårdsverket
Boverket

Kungörelse införs i

Post och inrikes tidningar
Barometern
Östra Småland



Bilaga 1 Områdesbeskrivningar

Översyn av strandskyddet för sjöar med utökat strandskydd i Vimmerby, Högsby, Emmaboda och Nybro kommuner



Utgiven av:	Länsstyrelsen Kalmar län, augusti 2014
Ansvarig enhet:	Samhällsbyggnadsenheten
Kontaktpersoner:	Lars Ljungström, projektledare Kerstin Lind Andreasson, planhandläggare
Karttillstånd:	Länsstyrelsen i Kalmar län© Lantmäteriet
Omslagsbild:	Allgunnen foto: Martin Lagerlöf
Författare:	Lars Ljungström

Innehåll	sid
Bakgrund och syfte	4
Ansvar	5
Avgränsning	5
Arbetsprocess	5
Gränser	6
Befintligt underlagsmaterial	6
Värdebedömning	7
Bedömningsgrunder – <i>kommentarer och anpassningar</i>	8
<i>Inventeringar</i>	8
<i>Klimatförändringar</i>	8
<i>Rödlistade arter</i>	9
<i>Friluftsliv</i>	9
<i>Kulturmiljöer</i>	9
<i>Riksintressen</i>	9
Kartredovisning	9
Förteckning områden	10
Områdesbeskrivningar med översiktskartor	10

Bakgrund och syfte

Länsstyrelsen i Kalmar har genomfört en översyn av strandskyddet i sjöar med utökat strandskydd i Emmaboda, Nybro, Högsby och Vimmerby kommuner till följd av den nya strandskyddslagstiftningen som trädde i kraft den 1 juli 2009. Syftet med översynen av strandskyddet är att sammanställa bedömningsunderlag för att fatta ett nytt beslut om strandskyddets omfattning. Beslutet ska grundas på områdenas biologiska värde samt nuvarande och förväntade behov av allemansrättslig tillgänglighet.

Dokumentationen är tänkt att användas som ett översiktligt planeringsunderlag för stat och kommun och vara till hjälp vid prövning och överprövning av strandskyddsdispenser, tillsyn, upphävande av strandskydd vid detaljpanelläggning samt vid översiktsplanering.

Syftet med strandskyddet, som idag regleras i miljöbalken 7 kap, är att trygga förutsättningarna för allmänhetens friluftsliv och att bevara goda livsvillkor på land och i vatten för djur- och växtlivet. Strandskyddet omfattar land- och vattenområdet intill 100 meter från strandlinjen, men kan utvidgas till högst 300 meter från strandlinjen, om det behövs för att säkerställa något av strandskyddets syften. 2004 fattade länsstyrelsen beslut om ny avgränsning av strandskyddets omfattning för landområdet längs fastlandskusten i Kalmar län. Översynen omfattade då inte naturskyddade områden, öar, havsområden eller sjöar, vilket denna översyn gör. I regeringens proposition till den nya strandskyddslagstiftningen, som trädde i kraft den 1 juli 2009, framgår att länsstyrelsen får i uppdrag att se över omfattningen av det utvidgade strandskyddet.

I övergångsbestämmelserna till den nya lagen anges att strandskydd gäller efter den 31 december 2014 inom ett utvidgat strandskyddsområde endast om utvidgningen har beslutats med stöd av 7 kap 14 § i dess nya lydelse. Efter detta datum kommer därmed äldre beslut om utvidgat strandskydd inte längre att vara gällande. Det innebär att nya beslut om området med utvidgat strandskydd kommer att behöva fattas annars faller strandskyddet tillbaka på 100 meter för samtliga land- och vattenområden.

Ändringen i lagen innebär en skärpning för att få utvidga det område som omfattas av strandskydd. En utvidgning får ske om det behövs för att säkerställa något av strandskyddets syften. Bestämmelsen innebär att ett beslut om utvidgat strandskyddsområde behöver grundas på hänsyn till de berörda områdenas värden samt till nuvarande och förväntade behov av tillgängliga strandskyddsområden. I övrigt ska länsstyrelsen enligt den nya strandskyddslagen;

- vägleda kommunerna i deras arbete med att tillämpa regelverket.
- överpröva kommunala beslut om strandskyddsdispens. Länsstyrelsen har möjlighet att upphäva dessa beslut om det inte finns förutsättningar för dispens,
- i detaljplaner särskilt verka för att strandskyddet inte upphävs utan att de i plan- och bygglagen och miljöbalken angivna förutsättningarna är uppfyllda.

- Länsstyrelsen ska också, sedan kommunen antagit en detaljplan, pröva kommunens beslut om planen om det kan befaras att förutsättningarna för ett upphävande av strandskyddet inte är uppfyllda,

- granska kommunala översiktsplaner, i detta fall med avseende på kommunernas utpekande av landsbygdsutvecklingsområden (LIS-områden) i strandnära lägen, och i granskningsyttrande behandla frågan.

Länsstyrelserna beslutar om dispens i ärenden och har tillsynsansvaret i ärenden som rör försvarsanläggningar, allmänna vägar och järnvägar samt skyddade områden enligt 7 kap miljöbalken. Miljödepartementet har dock föreslagit en ändring av lagen så att kommunerna istället för länsstyrelsen ska besluta om upphävande av och dispens från strandskyddet även i de fall då strandskyddsområdet är ett statligt vattenskyddsområde eller ett miljöskyddsområde enligt 7 kap miljöbalken.

Ansvar

Samhällsbyggnadsenheten ansvarar för projektets genomförande med stöd från representanterna i länsstyrelsens arbetsgrupp

I arbetsgruppen ingår representanter för

- samhällsbyggnadsenheten
- vattenenheten
- naturenheten
- GIS-stöd

Avgränsning

Översynen i föreliggande rapport omfattar endast sjöar med ett utökat strandskydd i Emmaboda, Högsby, Nybro och Vimmerby kommuner.

Det är endast områdenas värde i förhållande till natur och friluftsliv som bedömts. Hänsyn har ej tagits till översvämnings- erosions- ras och skredrisk.

Arbetsprocess

Projektet har huvudsakligen baserats på översiktlig digital bearbetning av kartor och underlagsmaterial med hjälp av GIS (geografiskt informationssystem), fältstudier, och arbetsmöten inom länsstyrelsen.

Arbetsprocessen kan indelas i följande faser:

- Insamling av underlagsmaterial som rör natur- och friluftslivsvärden (främst digitalt material, men även analogt material)
- Sammanställning och kvalitetssäkring av underlagsmaterial
- Översiktlig bedömning av strandskyddet kring utvalda sjöar. För de sjöar som bedöms ha så höga natur och/eller friluftslivsvärden att det motiverar ett utökat strandskydd upprättas ett sammanfattande textdokument, som beskriver områdets karaktär, värden samt motivering till strandskyddets omfattning.
- Digitalisering av förslag till nya strandskyddsgränser
- Diskussion och bearbetning av förslaget i arbetsgruppen.
- Samråd om de förslagna nya strandskyddsgränserna.
- Revidering och slutligt förslag på nya strandskyddsgränser
- Slutligt beslut

Gränser

Översynen omfattar endast det utökade strandskyddet. Det vill säga området från det generella strandskyddet på 100 meter från strandlinjen upp till maximalt 300 meter. Strandskyddets gränser på land är redovisat på beslutskartan. Gränserna ut i vattnet är det generella strandskyddet på 100 meter och denna gräns redovisas ej på beslutskartan.

Strandskyddsgränserna på kartan är digitaliserade till 1:2 000. Gränserna för strandlinjen utgår från fastighetskartan, men strandlinjen är även justerad mot ortofotkartan för att få en så rättvisande bild som möjligt, därför kan strandlinjen i vissa fall se ut att gå en bit ut i hav eller en bit upp på land.

Befintligt underlagsmaterial

GSD Fastighetskartan från Metria (markanvändning, vägar, kustlinje och bebyggelse.)

Kustlinjen

Ortofoto färg

Gällande digitala detaljplaner

Särskilda hushållningsbestämmelser, 4 kap miljöbalken

Riksintressen för naturvärden, 3 kap miljöbalken

Riksintressen för friluftslivet, 3 kap miljöbalken

Riksintressen för kulturmiljö, 3 kap miljöbalken

Naturresevat

Natura 2000-områden

Naturvårdsplan Kalmar län

Utredningsområden naturskydd

Beträdnadsförbud

Landskapsbildsskydd

Fornlämningsregistret (yta punkt, linje)

Regionalt bevarandeprogram för odlingslandskapet

Naturvårdsplan

Ängs- och hagmarksinventeringen

Våtmarksinventering

Sumpskogsinventering

Fornvårdsprogram

Rödlistade arter

ÅGP

Miljöstödsområden

Översiktsplan

Värdebedömning

Värdebeskrivningar har gjorts för områdenas friluftsliv samt växt och djurliv. Bedömningarna följer Naturvårdsverkets handbok "Utvidgat strandskydd – en vägledning till underlag och beslut" som utkom 2010. Beskrivningen visar på vilka värden ett område har som underlag för bedömning av de gränser som är nödvändiga för att bibehålla och/eller utveckla dessa värden i framtiden. Underlaget är också värdefullt som underlag för att bedöma vilka åtgärder och ingrepp som skadar ett strandskyddsområde och därför inte bör tillåtas, samt förslag på åtgärder nödvändiga för att bibehålla eller öka värdena för ett område. Beskrivningarna har delats upp i kategorierna funktion, kvalitet och utvecklingsmöjligheter för friluftsliv respektive naturvärde.

Funktionen för friluftslivet fokuserar på hur området används idag och varför. Kvalitet för friluftsliv anger vilka kvaliteter/attraktivitet området har men även frånvaro av buller och/eller

exploateringar. Utvecklingsmöjligheter anger åtgärder som behövs vidtas för att öka områdets värde.

Funktionen för naturvärdena är indelat på samma sätt. Funktion anger hur och varför området används för växt och djurliv, ex näringsområde, födosök, reproduktion, spridningskorridor eller lekområde. Kvalitet anger ovanliga miljöer, unika arter eller mångfald.

Utvecklingsmöjligheter anger vilka åtgärder som behövs för att bibehålla och/eller öka de biologiska värdena i området.

När värderingarna av ett område är klara så har en bedömning gjorts för att se om strandskyddets gränser behöver utvidgas för att säkerställa syftet med strandskyddet.

I Högsby, Vimmerby, Nybro och Emmaboda kommuner har sjöarna Törn, Allgunnen, Barnebosjön, Hultnäsesjön, Kleven, Kvillen, Lilla Sinnern, Stora Sinnern, Skiren, Bjärssjön, Boasjö, Kleven, Kvillen, Möcklasjö och Krön ett utökat strandskydd som omfattar 200 meter landområde och 100 meter vattenområde.

I föreliggande översyn föreslås sjöarna Törn, Allgunnen, Kleven, Kvillen och Krön få ett differentierat strandskydd på land mellan 100 och 300 meter och 100 meter vattenområde. För övriga sjöar föreslås ett generellt strandskydd på 100 meter landområde och 100 meter vattenområde.

Bedömningsgrunder – kommentarer och anpassningar

Värderingarna för respektive område grundar sig på befintligt underlagsmaterial. I detta underlagsmaterial saknas vissa av de underlagskriterier som naturvårdsverket listar att man ska väga in i bedömningarna. För friluftslivet så saknas data för hur många besökare som kommer till respektive område och varför de gör det.

Inventeringar och/eller naturbeskrivningar saknar vanligtvis beskrivningar av näringsområden, födosöksområden, reproduktionsområden, spridningskorridorer, lekområden eller uppväxtområden. Utifrån befintligt material får man ändå en bra bild av de olika områdenas ekologiska förutsättningar. För vattenmiljöer saknas kunskap om kriterier som naturlighet, raritet, representativitet, mångformighet eller artrikedom.

Klimatförändringar

SMHI menar att klimatförändringarna generellt kommer att innebära konsekvenser för byggnader och hur de planeras i strandnära områden. Det kan handla om ökade sannolikheter för översvämningar orsakade av klimatförändringar som skapar problem för strandnära bebyggelse samt ökade risker för ras, skred och marksättningar. I bedömningen av gränserna för strandskyddet har länsstyrelsen inte vägt in de förändringar ett förändrat klimat kan medföra då vi enligt Naturvårdsverket bedömningskriterier endast får väga in områdenas värde för natur och friluftsliv. Det är ändå viktigt att det finns en stor medvetenhet i samhällsplaneringen för de risker ett förändrat klimat kan medföra.

Rödlistade arter

Ett områdes naturvärden utgörs av vilka biotoper och arter knutna till biotopen som finns i området. I värderingen ingår att undersöka om det finns några hotade/rödlistade arter i området samt undersöka dessa arters biotopkrav och om möjligt se efter hur förutsättningarna för långsiktig överlevnad i området är. En gräns har dragits för artobservationer som är 50 år gamla. Äldre observationer har ej tagits med i värderingsunderlaget. Rödlistade arter listas både ur taxonomi som hotkategori. När strandskyddets behov ses över för respektive område har artens hotkategori betydelse, men här vägs även andra aspekter in som exempelvis antal individer, senaste observation och artens biotopkrav.

Friluftsliv

Det finns lite dokumenterat kundskapsunderlag vad gäller friluftslivet för respektive sjö. De områdesvisa värderingarna bygger därför mycket på antagandet att orörd natur har ett stort värde för friluftslivet medan bebyggelser eller i övrigt anspråkta områden har ett lägre värde.

I bedömningskriterier för friluftslivet nämns bland annat att kulturlandskapet med beteshagar och åkrar har stora värden. Orörda områden som man kan se långt i och som saknar anläggningar i landskapet har ur värderingssynpunkt renderat ett mycket högt värde vad gäller friluftslivet.

Kulturmiljöer

Ofta utgörs delar av stränderna av kulturlandskap. Natur och kulturvärdena hänger ihop och är ofta varandras förutsättningar. Naturen har format och styrt lokaliseringen av odlingsmarker, gravfält, borgar, vägar och hamnar, stenbrott och samhällen. Landskapet har präglats av människan och hennes betesdjur. Det rika hävdberoende växt och djurlivet försvinner snabbt om hävden av landskapet upphör. Det finns ingen egen värdebeskrivning för de olika områdenas kulturmiljöer, men värdena finns invägda i både natur som friluftslivstexterna.

Riksintressen

I värderingen av områdena har riksintressen som är av betydelse för gränsdragningen av strandskyddet medtagits i dokumentationen.

Kartredovisning

I denna bilaga redovisas nytt strandskyddsförslag med lila begränsningslinje. Det är endast landdelen av strandskyddet som redovisas på kartan. Vattendelen för respektive sjö har ett generellt skydd om 100 meter som ej är utritat i kartan.

OMRÅDESFÖRTECKNING	Sid
Sj 01 Krön	11
Sj 02 Kleven och Kvillen	17
Sj 03 Allgunnen	20
Sj 04 Törn	26

OMRÅDESBESKRIVNINGAR

Sj 01. KRÖN

Vimmerby kommun
Storlek 764 hektar

ALLMÄN BESKRIVNING AV OMRÅDET

Sammanfattning: En av länets största sjöar trots att den är sänkt. Sjön som ligger i en öppen jordbruksbygd är en viktig sträcklokal för fåglar med vidsträckta våtmarker och strandängar framförallt längs den västra stranden.

Naturvärden

Funktion: Sjön Krön är en av länets största sjöar. Den är långsmal med en längd av 1,3 mil och ett djup av någon eller några meter. Krön har efter sjösänkningar omvandlats till tre sjöar. Den ligger i en öppen odlingsbygd, vilket är speciellt tydligt längs sjöns västra stränder, här kantas sjön av vidsträckta våtmarker. Längs den östra sidan finns också öppet odlingslandskap om än inte i samma omfattning som på västra sidan. Längs den östra sjöstranden finns ett ganska stort antal fritidshus. Vid Stångåns in och utflöden breder stora våtmarker ut sig. Våtmarken i norra utflödet består av vidsträckta strandängar och mader. Norra och södra delarna omges av stora arealer med sumpkärr.

Kvalitet: Krön är en mycket rik sträcklokal på våren särskilt för änder trana, sångsvan och vadare samt rovfåglar som t. ex kärnhök och fiskgjuse. Under hösten fiskar stora flockar av storskrake i sjön. Bland sträckande rariteter finns mindre sångsvan, havsörn och dvärgsparv. Dominerande häckfågel är skäggdopping. Flera rödlistade har observerats i Krön eller längs stränderna. Bland de sårbara arterna finns utter som har observerats vid sjön vid flera tillfällen. Uttern trivs bäst i näringsrika ganska ostörda sjöar med god tillgång till föda. Årta är den andra sårbara arten i området. Det är en andfågel något större än kricka som framförallt

återfinns i grunda vattensamlingar och strandängar där den silar födan från vattenytan, liksom en skedand.

Friluftsliv

Funktion: Sjön ligger i nära anslutning till Vimmerby som är huvudort i kommunen. Här finns ett brett utbud av affärer, äldreomsorg, skolor från förskola till folkhögskola, museum, idrottshall, ishall, bibliotek m.m. För besökare finns möjligheter till restauranger, hotell, vandrarhem biograf, caféer. Turistnäringen är en viktig näring i kommunen med framförallt Astrid Lindgrens värld.

Kvalitet: I sjön förekommer ett omfattande fritids och husbehovsfiske. Vid Kröngården på sjöns östra sida finns restaurang, badplats, camping, stuguthyrning och kanotuthyrning.

Exploateringsgrad: Omfattande bebyggelse av framförallt fritidshus längs sjöns östra sida.

Bedömning: Värdena längs sjöns östra sida som är tämligen exploaterade med bebyggelse motiverar endast generellt strandskydd. Den västra sidan med ställvis oexploaterade våtmarker motiverar ett strandskydd som varierar mellan 100 och 200 meter beroende på dokumenterade naturvärden och bebyggelse. Utloppen i norr och söder med högt klassade våtmarker motiverar ett utökat skydd till 300 meter.

DOKUMENTERADE NATUR/KULTURVÄRDEN

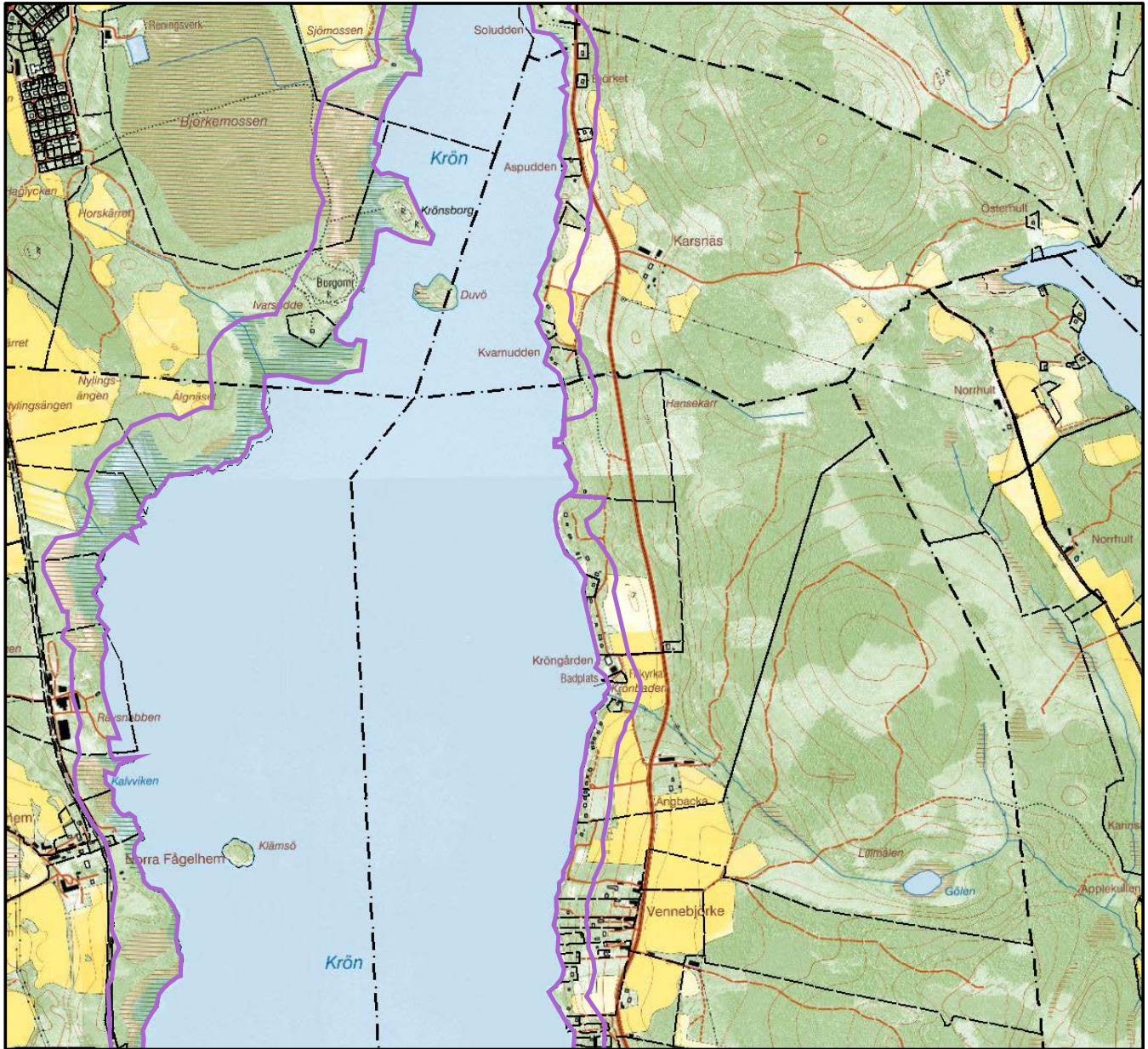
Riksintressen	Naturvård Kulturminnesvård
Naturvårdsplan	Klass 2 Isälvsavlagringar mellan Björkhult och Vimmerby Klass 1,2 Stångån och Krönsjöarna Klass 3 Hagmarker öster om Krön
Jordbruk	Ängs och betesmarksinventering (flera objekt) Ängs och hagmarksinventering klass 3,4 Miljöstöd (flera objekt) Bevarandeprogram för odlingslandskapet klass 3 (flera objekt)
Inventeringar	Våtmarksinventering klass 1,2,4 Utterinventering

Skog

<i>Nyckelbiotop</i>	Sekundär lövskog, barrskog, ädellövträd, sekundär lövnaturskog
<i>Signalarter</i>	gulpuddrad spiklav, strutbräken, tallticka
<i>Sumpskog</i>	Strandskog vid sjö (Fler objekt), strandskog vid vattendrag

Rödlistade arter

<i>Lavar</i>	Gul dropplav
<i>Storsvampar</i>	Tallticka
<i>Kärlväxter</i>	Spindelört
<i>Däggdjur</i>	Utter
<i>Fjärilar</i>	Jättesvampmal
<i>Fåglar</i>	Mindre hackspett, årtå
<i>Nära hotade arter</i>	Gul dropplav, tallticka, spindelört, jättesvampmal, mindre hackspett
<i>Sårbara arter</i>	Utter, årtå
Kultur	
<i>Fornlämningar</i>	färdväg, tegelindustri, båtlänning, borg, bro, vägmärke, fyndplats, röjningsröse, stensättning, övrigt, hög, kvarn, husgrund, gravfält, boplats, lägenhetsbebyggelse,
<i>Fornvårdsprogram</i>	Ivarsudde borganläggning, Vennebjörke gravfält



1. Krön mellan, Vimmerby kommun

Skala 1:20 000

SJ 02. KLEVEN OCH KVILLEN

Högsby och Nybro kommuner

Areal: Kvillen 30 hektar, Kleven 29 hektar

ALLMÄN BESKRIVNING AV OMRÅDET

Sammanfattning: Två sjöar i en förkastningssänka vid naturreservatet Aboda klint. Höga värden kopplade till friluftslivet med skidbackar, motionsspår, badplatser etc., men även höga biologiska värden framförallt i form av gamla blandlövsskogar.

Naturvärden

Funktion: Sjöarna Kleven och Kvillen ligger i botten av en förkastningsbrant vid naturreservatet Aboda klint på gränsen mellan Nybro och Högsby kommuner. Sjöarna omges av blandbarrskog i huvudsak, men det finns även ett ganska stort inslag av lövträd. Flera nyckelbiotoper finns längs sjön med senvuxna ekar och riklig förekomst av hänglav samt lågor av asp och gran. Sjöarna ingår i Alsteråns avrinningsområde och har en för näringsfattiga sjöar ganska typisk fiskfauna med gädda, abborre, braxen, gärs, löja och mört men även regnbåge har fångats. Sjön Kleven är förhållandevis djup med nära 14 meter medan Kvillen endast har ett djup på 4,5 meter.

Kvalitet: Nyckelbiotoperna med spärrgreniga grova träd och rikligt med död ved i ett storblockigt landskap med hög och jämn luftfuktighet utgör spännande miljöer och är viktiga livsmiljöer för många både ovanliga som hotade arter.

Friluftsliv

Funktion: Närmaste större ort är Högsby som är huvudort i kommunen. I Högsby finns kommunal service med skola, äldreomsorg, barnomsorg, bibliotek m.m. Här finns även restauranger, värdshus, hotell, camping och vandrarhem

Kvalitet: Naturreservatet Aboda klint norr om sjöarna är ett viktigt friluftsområde med skidbackar, äventyrsbana, skidspår, restaurang m.m. Söder om sjöarna går vandringsleden Högsbyleden. Vid båda sjöarna finns iordningställda badplatser.

Exploateringsgrad: Låg exploateringsgrad

Bedömning: Det är framförallt Höga värden kopplade till friluftslivet, samt i mindre omfattning naturvärdena som motiverar ett utökat skydd enligt beslutscharta

DOKUMENTERADE NATUR/KULTURVÄRDEN

Riksintresse Naturvård

Naturvårdsplan Klass 1 Allgunnen- området
Klass 2 Badebodaån

Skyddad natur

Biotopskydd ras eller bergbranter

Naturreservat Aboda klint

Skog

Nyckelbiotop lövrik barrnatureskog, naturlig skogsbäck

Sumpskogar kärrskog

Rödlistade arter

Lavar blyertslav, gul dropplav, lunglav, grå skärelav

Storsvampar tallticka

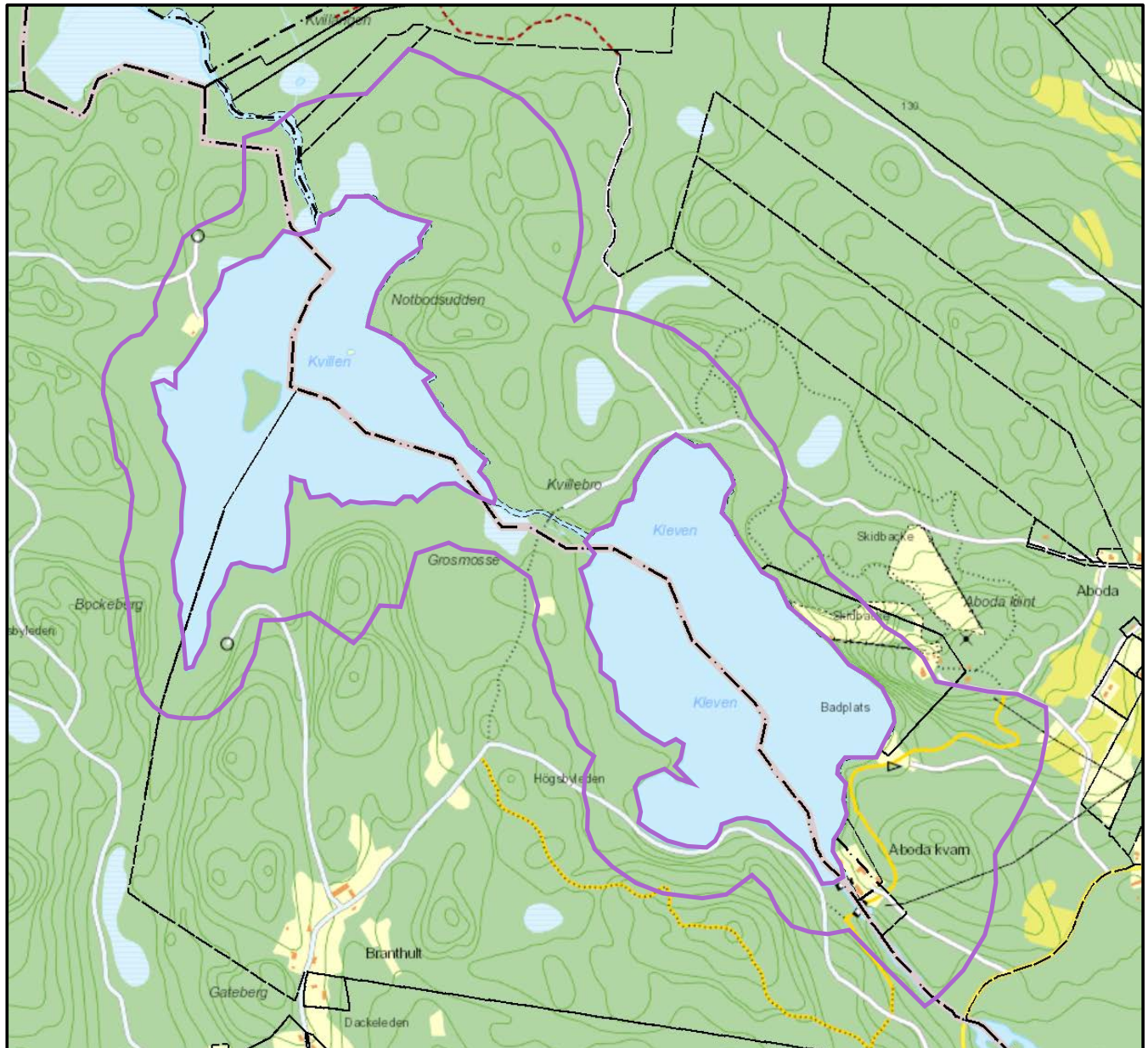
Mossor hårklomossa

Nära hotade arter tallticka, blyertslav, gul dropplav, lunglav, grå skärelav,
hårklomossa

Kultur

Fornlämningar träindustri, vägmärke, kvarn

Kulturlämningar röjd yta, myrmalmsförekomst, rest sten, vägbank, sentida ristning



2. Kleven och Kvillen, Högby och Nybro kommuner Skala 1:12 000

Sj 03. ALLGUNNEN

Nybro och Högsby kommuner

Storlek: 1320 hektar

ALLMÄN BESKRIVNING AV OMRÅDET

Sammanfattning: Länets näst största sjö Allgunnen är en näringsfattig sjö i ett barrskogsdominerat område mellan Högsby och Nybro. Området karaktäriseras av ett flackt sjörikt tallskogsområde med inslag av gamla grova lövträd och ett gammalt kulturlandskap. Kring sjön finns ett stort antal hotade arter framförallt knutna till gamla grova lövträd, men även många som är beroende av gamla barrträd.

Naturvärden

Funktion: Allgunnen är Kalmar läns näst största sjö, den största är sjön Yxern i Vimmerby och Västerviks kommuner på ca 1490 hektar. Allgunnen ingår i Alsteråns huvudavrinningsområde och är som djupast 15.6 meter. Det är en mångformig och näringsfattig sjö. Sjön är oreglerad och har en märklig hydrologi med tre olika utflöden, varav det största är Alsterån som rinner genom reservatet. Sjön är belägen vid högsta kustlinjen (HK) 85 m över havsnivån. Av de förekommande fiskarterna kan öring, gös och siklöja särskilt omnämnas men det finns ett stort antal fiskarter bland annat abborre, björkna, braxen och gers. Det finns även en glacialrelikt i form av kräftdjuret pungräka. Terrängen runt sjön är mycket flack, delvis blockig. Tallskog dominerar men hedekskog och ek-aspskog samt flera kärr ligger insprängda i skogen. Ett betydande inslag av gamla, grova tallar finns längs sjön Allgunnens stränder. Skogen bryts här och var av smärre rester av tidigare odlingsmarker. Dessa ängs- och betesmarker är vanligen stadda i igenväxning, men innehåller ofta en intressant flora. På marker av detta slag påträffas växter som backsmörblomma, duvvicker, backvicker, backvial, vingvial, sötvedel, gullviva, bergmynta, lundkovall, korskovall, höskallra och stor blåklocka. Vid Allgunnen och längs med Alsterån finns det representativa våtmarker i form av vidsträckta mader som omges av lövrika sumpskogar. De tillhör de främsta exemplen på näringsfattiga sankmarker i länet och har klassats mycket högt i länets våtmarksinventering. De flesta våtmarker vid Allgunnen är starrmader som tidigare nyttjats som slåtterkärr. Vegetationen på maderna domineras ofta av brunven och trådstarr. Längs sjöstränderna förekommer det sällsynta gräset sjötåtel. I Vatten- och våtmarksmiljöerna är också viktiga för fågelfaunan. I Allgunnen häckar bland annat storlom och fiskgjuse och vid Alsterån forsärla, strömstare och ibland även kungsfiskare. I de omgivande skogarna häckar mindre hackspett, göktyta, duvhök, bivråk, lärkfalk, trana, nötkråka, stenknäck, mindre flugsnappare, tjäder, järpe, sparvuggla, stjärtmes, nattskärna och trädlärka

Kvalitet: Allgunnen är delvis avsatt som naturreservat på grund av sina höga skogliga värden med ett stort antal arter, framförallt skalbaggar knutna till gamla grova lövträd. Längs sjön har flera rödlistade och hotade arter observerats. Arter framförallt arter knutna till gamla grova träd och då speciellt ek. Grönticka är en starkt hotad art som bildar mykorrhiza med bok och ibland ek och påträffas framförallt i gammal hedbokskog. Ofta växer fruktkropparna på hård blottlagd jord. Gröntickan hotas av rationella skogskötselåtgärder fr. a avverkning av bokskog på eller i omedelbar närhet till växtplatserna. Av de sårbara arterna är flertalet knutna till lövskog med framförallt gamla lövträd som skalbaggar Carphacis striatus, trubbtandad lövknäppare, ekgrenbock, varierad brunbagge och större flatbagge, den sistnämnda har även sin larvutveckling i grova barrträd. Gullvivefjäril är en representant för det öppna odlingslandskapet som också finns längs sjön. En art som starkt gått tillbaka och klassas som sårbar, numer finns endast ett tiotal lokaler på fastlandet.

Friluftsliv

Funktion: Allgunnen ligger framförallt i Högsby kommun, men delar ingår även i Nybro kommun. Närmaste samhällen är Alsterbro och Bäckebo i Nybro kommun och Ruda i Högsby kommun.

Kvalitet: Områdets karaktär med en stor, flikig och örlik sjö omgiven av ett större relativt oexploaterat skogsområde ger goda förutsättningar för rekreation och naturupplevelser. Sjön och dess omgivning är en stor tillgång för rörligt friluftsliv med möjlighet till många olika aktiviteter som bad, kanotpaddling, båtliv, fiske, skridskoåkning, vandring, naturstudier, fågelskådning mm. Sjön Allgunnen hyser en rik fisk- och kräftfauna som ger bra förutsättningar för sportfiske efter bland annat gädda, gös, abborre och signalkräfta

Exploateringsgrad: Låg exploateringsgrad

Bedömning: Varierat strandskydd enligt beslutskarta utifrån områdets orördhet samt natur och friluftslivsvärden.

DOKUMENTERADE NATUR/KULTURVÄRDEN

Riksintressen	Naturvård
Naturvårdsplan	Klass 1 Allgunnenområdet med Alsterån
Skog	
<i>Nyckelbiotop</i>	bergbrant, hållmarkskog
<i>Sumpskog</i>	Strandskog vid sjö, kärrskog
Inventeringar	Våtmarksinventering klass 1,2,3,4 (flera objekt) Utterinventering Trädinventering flera objekt

Skyddad natur

Naturreservat Allgunnen

Skog

Sumpskog kärrskog, strandskog vid sjö, strandskog vid vattendrag, fuktskog, mosseskog

Rödlistade arter

Lavar rosa skärelav, liten blekspik

Skalbaggar spindelbock, tvåfläckig smalpraktbagge, barkrödrock, svartfläckad rödrock, sexfläckig blombock, bronspraktbagge, *Carphacis striatus*, trubbtandad lövknäppare, barrpraktbagge, *Dryophthorus corticalis*, ekgrenbock, svartvingad svampbagge, *Microscydmus nanus*, kronbock, rödhalsad vedsvampbagge, reliktböck, gulröd blankbock, varierad brunbagge, större flatbagge, *Phloeophagus thomsoni*, svartbrun brunbagge, aspraktbagge, *Ptenidium gressneri*, rödhjon, grön aspvedbock, större sågsvarthage, raggbock, ekgetingbock

Storsvampar grönticka, blekticka, rutsinn

Fåglar nattskärre, göktyta, bivråk, backsvala, drillsnäppa

Kärlväxter Sjötåtel, knärot

Fjärilar gullvivefjäril

Nära hotade arter spindelbock, tvåfläckig smalpraktbagge, barkrödrock, svartfläckad rödrock, sexfläckig blombock, bronspraktbagge, platt gångbagge, nattskärre, barrpraktbagge, blekticka, göktyta, svartvingad svampbagge, *Microscydmus nanus*, kronbock, rödhalsad vedsvampbagge, reliktböck, gulröd blankbock, *Phloeophagus thomsoni*, svartbrun brunbagge, aspraktbagge, *Ptenidium gressneri*, rödhjon, backsvala, grön aspvedbock, rosa skärelav, liten blekspik, större sågsvarthage, ekgetingbock, knärot, drillsnäppa

Sårbara arter *Carphacis striatus*, trubbtandad lövknäppare, sjötåtel, *Dryophthorus corticalis*, ekgrenbock, gullvivefjäril, varierad brunbagge, större flatbagge, bivråk, raggbock

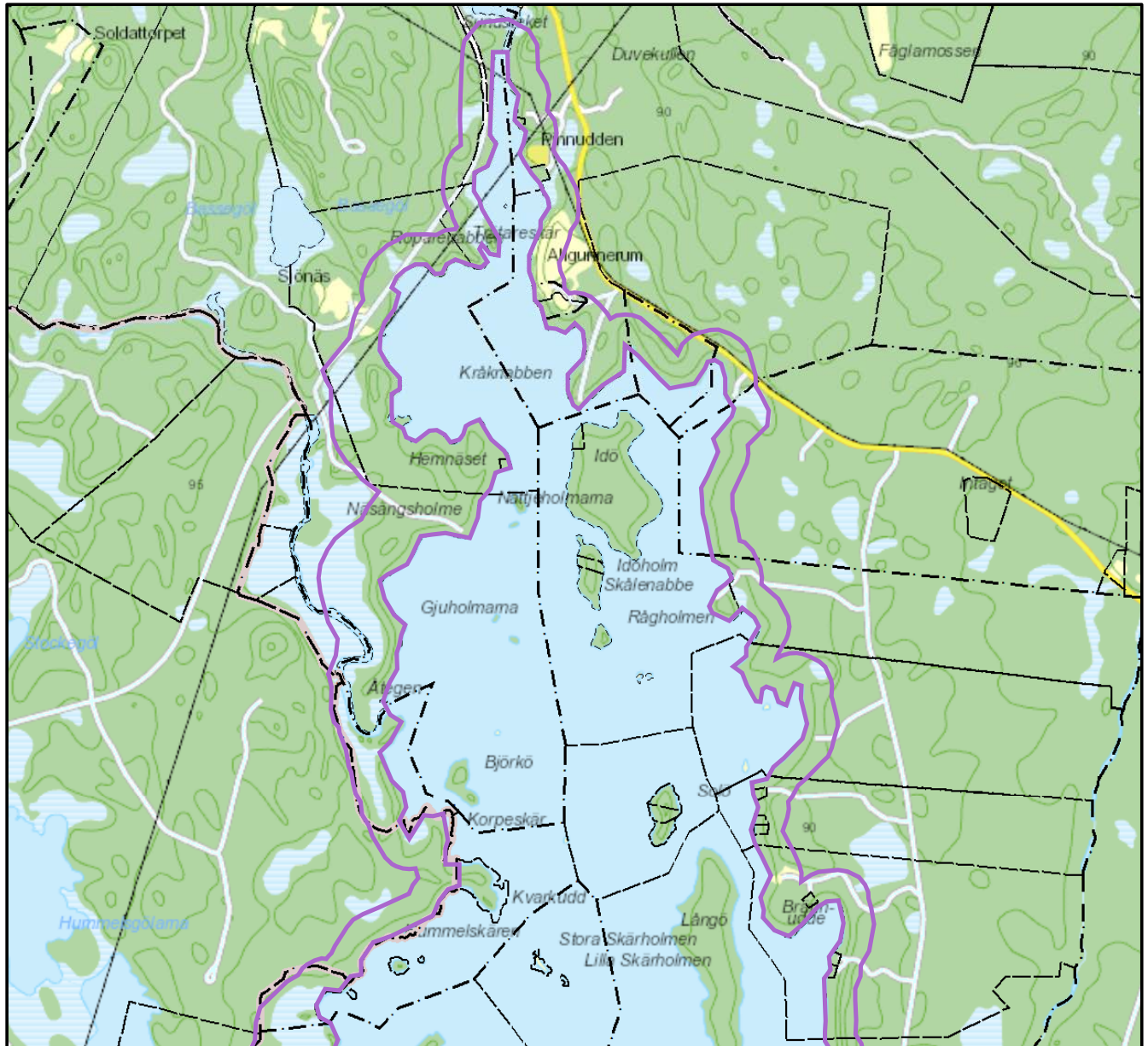
Starkt hotade arter

Grönticka

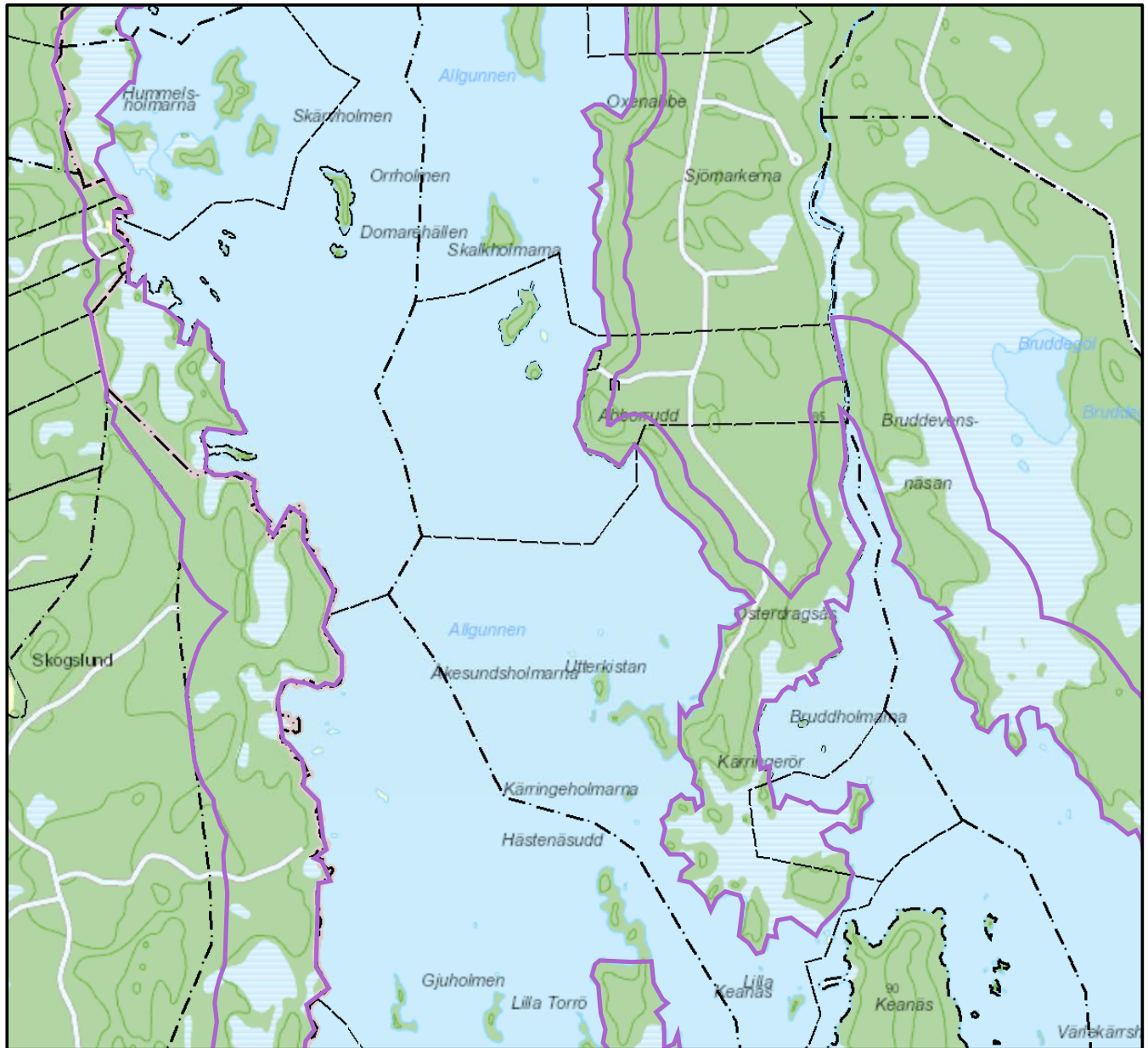
Kultur

Fornlämningar

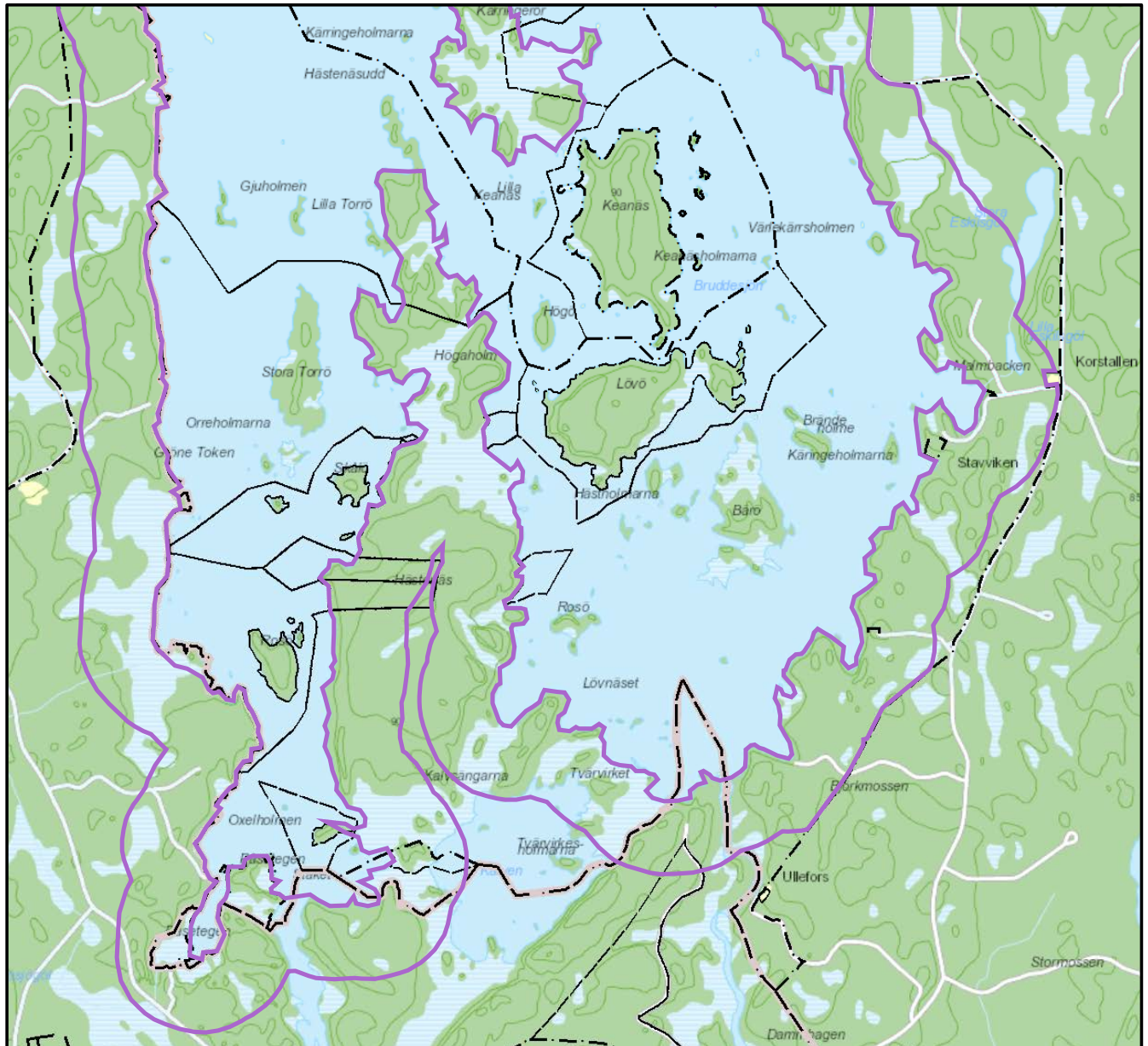
lägenhetsbebyggelse, Kolningsanläggning, Plats med tradition, Fossil åker



3. Allgunnen norra, Nybro och Högsby kommuner Skala 1: 20 000



3. Allgunnen mellan, Nybro och Högsby kommuner Skala 1: 20 000



3. Allgunnen södra, Nybro och Högsby kommuner

Skala 1: 25 000

Sj 04. TÖRN

Emmaboda kommun

Yta: 931 hektar

ALLMÄN BESKRIVNING AV OMRÅDET

Sammanfattning: Törn som är en av Kalmar läns största sjöar ligger i ett ganska oexploaterat skog och sjörikt område i Emmaboda kommun. Sjön med dess omgivningar har höga värden för både natur som friluftsliv.

Naturvärden

Funktion: Sjön Törn är en näringsfattig sjö strax söder om Emmaboda och är en av länets större sjöar med en yta av drygt 8 kvadratkilometer. Törn ligger i ett skogs och sjörikt landskap med mycket omväxlande natur. Naturen kring sjön utgörs av våtmarker, odlingsmarker samt granskog med lövinslag.

Kvalitet: Sjön är näringsfattig med ett ganska rikt fiskebestånd. Vid provfiskningar återfanns en för insjöar typisk fiskfauna med arter som abborre, gädda, björkna, braxen, gös, löja, mört, sarv, sik, siklöja och sutare. Sjön hyser häckande arter som gråtrut, tornseglare, fiskgjuse, lärfalk och storlom. Längs med stränderna finns förutom skogsmark även inslag av odlingslandskap. Den starkt hotade arten sen fältgentiana är starkt knuten till det gamla kulturlandskapets ängar och betesmarker. Arten har kraftigt minskat i takt med att ängsbruket upphört. Den sårbara arten stortimjan återfinns också i ogödslade magra betesmarker. Arten försvinner om betetrycket blir för svagt. Skalbaggen *Labidostomis tridentata* är en liten (6-8,5 mm) bladbagge med svart eller blågrön metallglans. Skalbaggen påträffas i bladverket av unga träd och buskar av ek, hassel, björk eller sälg.

Friluftsliv

Funktion: Närmaste större tätort är Emmaboda som är huvudort i kommunen. Här finns ett brett utbud av affärer, äldreomsorg, skolor från förskola till folkhögskola, museum, idrottshall, bibliotek m.m. För besökare finns möjligheter till restauranger, hotell, vandrarhem, camping, biograf, caféer. Emmaboda ligger mitt i glasriket och är rikt på kultur och aktiviteter. Den något mindre men mer närbelägna orten Vissefjärda har skola, järnvägsstation, bensinstation, affärer och vandrarhem.

Kvalitet: Vid sjön finns flera iordningställda badplatser. Sjön är populärt för fritidsfiske. Vid den närbelägna byn Ödevata finns en fiskecamp med vandrarhem, stuguthyrning, båtuthyrning och bad

Exploateringsgrad: Tämligen oexploaterat, inga samhällen eller tätorter. Merparten av sjöns stränder gränsar mot granskog och våtmarker.

Bedömning: Varierat strandskydd enligt beslutskarta beroende på orördhet samt natur och friluftslivsvärden.

DOKUMENTERADE NATUR/KULTURVÄRDEN

Riksintresse Kulturmiljövård

Naturvårdsplan Klass 2 Sjön Törn

Skyddad natur

Naturreservat Ekeboryd

Skog

Sumpskogar

kärnskog(flera)

Nyckelbiotoper

alsumpskog, sekundär ädellövnaturskog, lövängsrest

Signalarter

Fällmossa, bäckbräsma, blåmossa, grymig filtlav, vedticka, bågpraktmossa, vågig sidenmossa, lind, sotlav, guldlockmossa, glansfläck, rostfläck, lönnlav, kantarellmussling, gammelgranslav, grå vårtlav, traslav, Platt fjädermossa, Bårdlav, Porellor

Jordbruk

Ängs och betesmarksinventering (flera objekt)

Miljöstöd (flera objekt)

Ängs och hagmarksinventering klass 1,3

Bevarandeprogram för odlingslandskapet klass 1,2,3

Inventeringar

Våtmarksinventering klass2,3,4 (flera objekt)

Utterinventering

Rödlistade arter

Fåglar

tornseglare, gråtrut,drillsnäppa

Kärlväxter

stortimjan, åkerkulla, sjötåtel, klotgräs

Skalbaggar

Labidostomis tridentata, kragbock, spindelbock

Steklar

Väddsandbi

Nära hotade arter

åkerkulla, tornseglare, gråtrut, spindelbock, drillsnäppa, väddsandbi

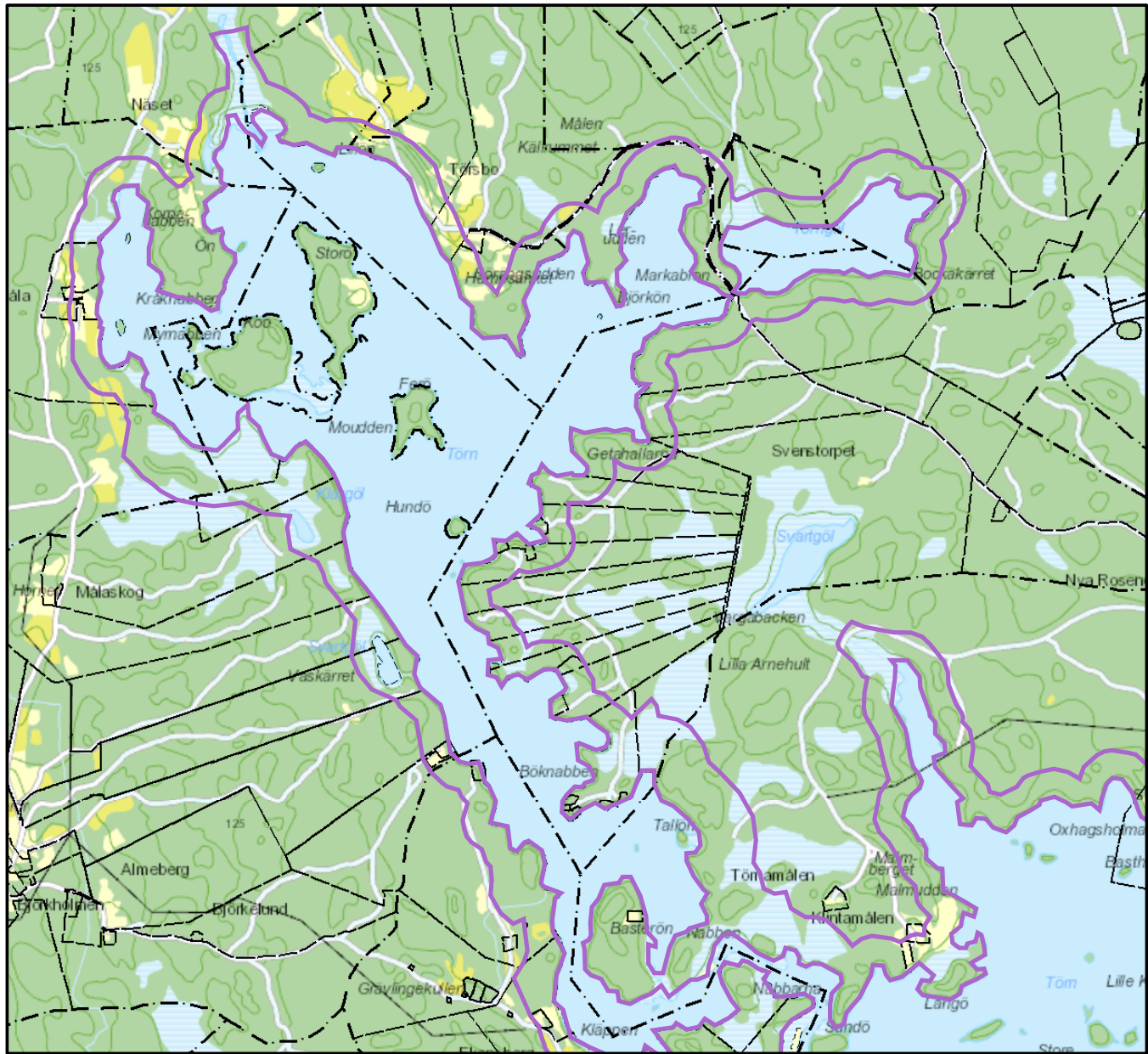
Sårbara arter

Stortimjan, sjötåtel, klotgräs, kragbock

Kultur

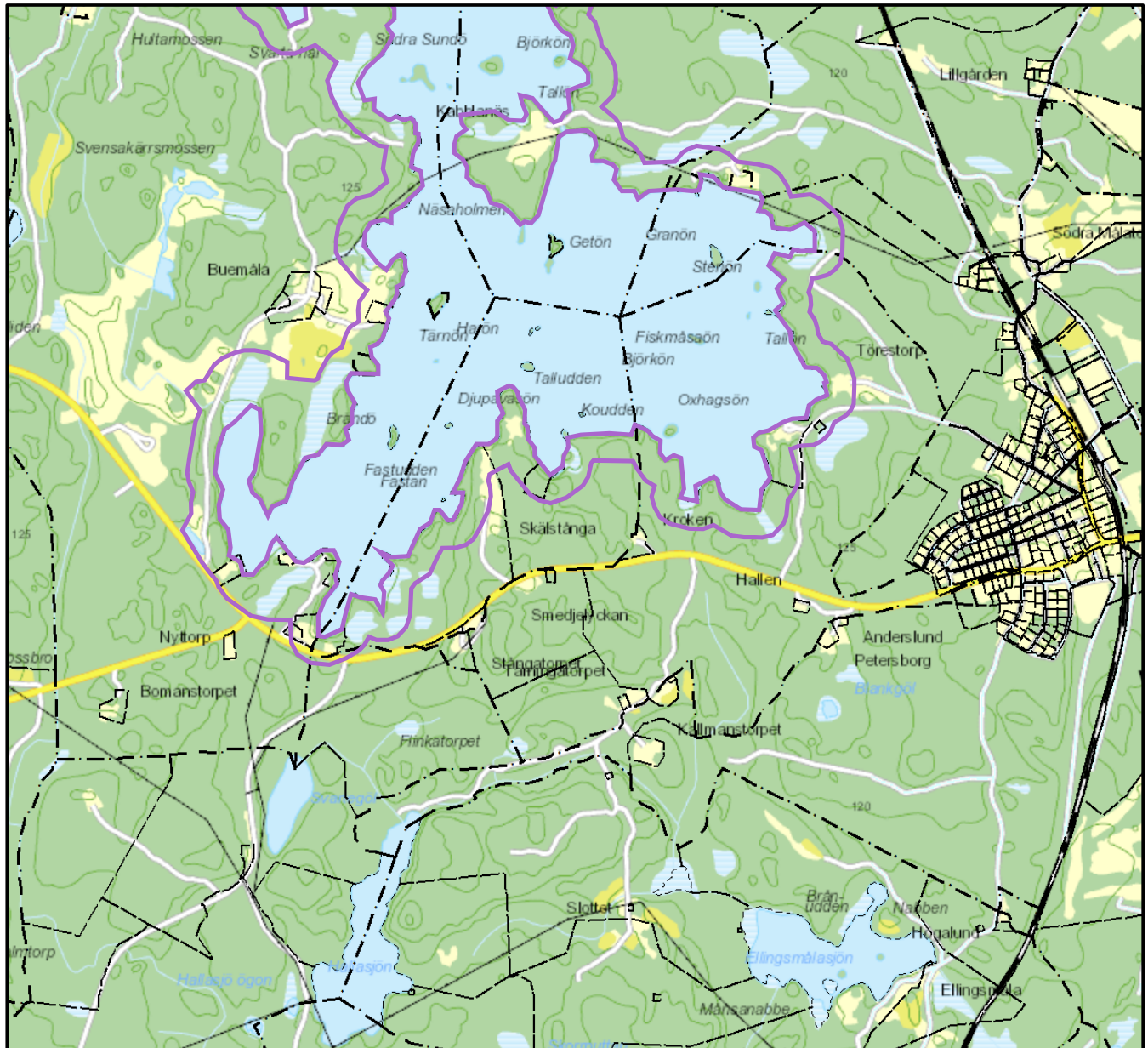
Fornlämningar

boplatser, fyndplats, naturföremål, bro, plats med tradition, kvarn, lägenhetsbebyggelse, gruvhål, fossila åkrar, bruksplaner med slagg, annan byggnad



4. Törn norra, Emmaboda kommun

Skala 1: 22 000



4. Törn södra, Emmaboda kommun

Skala 1: 22 000



Sammanställning av inkomna remissyttranden över förslag till utvidgat strandskydd i Högsby kommun.

Fyra remissyttranden har inkommit som svar på länsstyrelsens remissförslag på utvidgat strandskydd i Högsby kommun.

Remissförslaget har varit ute på samråd mellan tiden 2014-10-30 och 2014-12-12.

INK	FRÅN	ANT.
2014-12-01	Lantbrukarnas Riksförbund	<p>Anser inte länsstyrelsen påvisat tillräckliga motiv för att införa utvidgat strandskydd för alla de delsträckor som är tänkta att ingå i beslutet. Anser dessutom inte att det återfinns någon skälighetsavvägning av hur allmännyttan påverkas av ett utvidgat strandskydd. Yrkar på att länsstyrelsen gör en ordentlig omprövning av ärendet och påbörjar en dialog med varje enskild fastighetsägare.</p> <p>Länsstyrelsens kommentar; Länsstyrelsens motiveringar till utökat strandskydd bygger på Naturvårdsverkets vägledning "Utvidgat strandskydd". En vägledning till underlag och beslut". Intresseprövning framgår av länsstyrelsens beslut.</p> <p>Information angående förslag till områden som ska utvidgas till allmänhet, intresseföreningar/organisationer för naturskydd och friluftsliv kan ske genom kungörelse i ortstidning. Av 16 § delgivningslagen (1970:428) anges att: Delgivning med en obestämd krets personer sker genom kungörelse. Kungörelsedelgivning får också användas om ett stort antal personer skall delges och det skulle innebära större kostnad och besvär än som är försvarligt med hänsyn till ändamålet med delgivningen att överbringa handlingen</p>
2014-12-09	Högsby kommun	Inga invändningar mot förslaget

2014-12-09	Östra Smålands Ornitologiska förening	Föreningen vill behålla ett utökat strandskydd om 200 meter på land för Barnebosjön och Hultnäsesjön. Som skäl hänvisar man till att sjöarna ligger inom Sveaskogs Ekopark och att de är viktiga för det rörliga friluftslivet och för den biologiska mångfalden. Föreningen menar vidare att hela södra halvan av Allgunnen bör ha 300 meter strandskydd, d.v.s allt som ligger inom Hornsö kronopark. Länsstyrelsens kommentar; Länsstyrelsens bedömning är att Barnebosjön och Hultnäsesjön ej har så höga natur eller friluftslivsvärden att det motiverar en utökning av strandskyddet till 200 meter. För Allgunnen har södra halvan av sjön ett utökat strandskydd till 300 meter.
2014-12-09	Skogsstyrelsen	Anser att strandskyddet längs kommunernas vattendrag borde få en högre prioritet än för sjöarna. Länsstyrelsens kommentar; Länsstyrelsen har inte gjort någon bedömning av vattendragen i denna översynen.



Hur man överklagar hos Regeringen, miljödepartementet

VEM KAN ÖVERKLAGA	Beslutet får överklagas av den som beslutet angår om det gått honom eller henne emot. Det får även överklagas av Naturvårdsverket, Riksantikvarieämbetet, Skogsstyrelsen eller Fiskeriverket.
VEM SKA PRÖVA ÖVERKLAGANDET	Lännsstyrelsens beslut kan skriftligen överklagas hos Regeringen, miljödepartementet .
HUR MAN UTFORMAR ÖVERKLAGANDET	I skrivelsen ska Ni <ul style="list-style-type: none">- tala om vilket beslut Ni överklagar, t.ex. genom att ange ärendets nummer (diarienumret) och dag för beslutet- redogöra varför Ni anser att Lännsstyrelsens beslut är felaktigt- redogöra för hur Ni anser att beslutet ska ändras Ni kan givetvis anlita ombud att sköta överklagandet åt Er. Behöver Ni veta mer om hur Ni ska gå till väga, så ring eller skriv till Lännsstyrelsen.
ÖVRIGA HANDLINGAR	Om Ni har handlingar eller annat som Ni anser stöder Er ståndpunkt, så bör Ni skicka med det.
VAR INLÄMNAS ÖVERKLAGANDET	Er skrivelse ska lämnas/skickas till Lännsstyrelsen och inte till Regeringen, miljödepartementet. Lännsstyrelsens adress och telefonnummer finner Ni längst ner på denna sida.
SENASTE DATUM FÖR ÖVERKLAGANDET	Lännsstyrelsen måste ha fått Er skrivelse inom tre veckor från den dag beslutet kungjorts i ortstidning , annars kan Ert överklagande inte tas upp till prövning.
UNDERTECKNA ÖVERKLAGANDET	Ni ska underteckna skrivelsen och förtydliga namnteckningen. Uppge personnummer/organisationsnummer, yrke, postadress och telefonnummer till bostaden samt adress och telefonnummer till arbetsplatsen och ev. annan plats där Ni är anträffbar.