

Inledning

Högsby kommun har tidigare saknat ett kulturmiljöprogram eller annan samlad information om kommunens kulturmiljöer. Planerna på att utarbeta ett sådant underlag har dock funnits under en längre tid. Redan i översiktsplanen från 1989 angav kommunen att ett kulturmiljöprogram skulle tas fram för att inventera och tillvarata de kulturvärden som finns i kommunen, vilket finns med som en målsättning även i den nuvarande översiktsplanen. Mot bakgrund av detta sökte och beviljades kommunen stöd av Länsstyrelsen under 2015. Arbetet med att ta fram ett kulturmiljöprogram pågick mellan 2015 och 2018.

Syfte

Ett kulturmiljöprogram utgör ett samlat kunskapsunderlag om kommunens särskilt kulturhistoriskt värdefulla miljöer som belyser kommunens historia från forntid till nutid. De utvalda miljöerna bör ge en bild av områdets historia, representera hela områdets befolkning, och omfatta såväl det säregna som det vanliga eller typiska i kommunen. I programmet beskrivs kulturmiljöernas karaktär och kvaliteter tillsammans med rekommendationer om varsam hantering av kulturmiljön.

Kulturmiljöprogrammet är primärt framtaget som ett redskap för kommunens tjänstemän och politiker samt andra myndigheter som arbetar med kulturmiljöfrågor. Tanken är att kulturmiljöprogrammet ska fungera som ett kunskapsunderlag och vara vägledande vid planläggning och lovgivning, samt i arbetet med hur kulturmiljöerna kan bevaras, användas och utvecklas för att ge en attraktiv kommun och livsmiljö. Programmet syftar även till att sprida information om kommu-

nens historia till invånarna, att användas i skolan och att fungera som en turistguide. Målsättningen är att kulturmiljöprogrammet ska vara lättåtkomligt och användbart, och ge kunskap och inspiration till de som bor och verkar eller besöker kommunen.

Om projektet

Arbetet med att ta fram ett kulturmiljöprogram pågick mellan 2015 och 2018. Arbetet leddes av en arbetsgrupp med representanter från kommunens miljö- och byggkontor och kommunledningskontor samt från Kalmar läns museum. Från Kalmar läns museum deltog både bebyggelseantikvarier, arkeolog och kulturgeograf i arbetet.

Arbetet med kulturmiljöprogrammet var etappindelad. Under den inledande etappen formulerades en kommunspecifik kulturmiljöprofil i syfte att ligga till grund för det fortsatta arbetet med kulturmiljöprogrammet. Inledningsvis genomfördes även en rundtur bland kommunens kulturmiljöer av arbetsgruppen. Utifrån befintliga kulturhistoriska kunskapsunderlag och i samråd med representanter från kommunens hembygdsföreningar och andra intresseföreningar, fastställdes ett urval av miljöer av arbetsgruppen. Under åren 2015–2017 genomfördes fältinventeringar av de utvalda miljöerna av byggnadsantikvarie. Vid besöken var även en person med lokal kännedom närvarande. För varje inventerad miljö upprättades en områdesbeskrivning där miljön och dess värden beskrevs. Den beskrivande texten illustrerades med kartor och foton. Inom varje inventerad miljö, i områdesbeskrivningarna benämnda som ”huvudområden” utpekades en eller flera ”kärnområden”. Kärnområden är mindre områ-

den inom miljön med särskilt höga kulturhistoriska värden, med koncentrationer av kulturhistoriskt värdefulla byggnader, fornlämningar och/eller landskapsobjekt. Sammanlagt har 21 områdesbeskrivningar tagits fram, med totalt 40 kärnområden.

Parallellt med inventeringsarbetet fördes en kontinuerlig dialog genom referensgruppsmöten med representanter från kommunens olika förvaltningar och intresseföreningar i kommunen. Projektet presenterades även vid Byggnadsvårds- och hantverksmässan i Bötterum under 2016 och 2017, där allmänheten gavs möjlighet att lämna synpunkter. Under 2017 utarbetades även en utvecklingsstrategi för hur den nya kunskapen kring kommunens kulturmiljöer kan tas tillvara. Den avslutande etappen, då kulturmiljöprogrammet ska presenteras för allmänheten och politiker, planeras att genomföras under 2018.

Projektet har utförts av kommunen i samverkan med Kalmar läns museum och med delfinansiering genom statliga kulturmiljöbidrag från Länsstyrelsen i Kalmar län. Kulturmiljöprogrammet är, tillsammans med en kulturmiljöstrategi, tänkt att bli ett tematiskt tillägg till översiktsplanen.

Beskrivning av värderings- och urvalsarbetet

Som utgångspunkt för kulturmiljöprogrammets värderings- och urvalsprocess utarbetades av arbetsgruppen en kommunspecifik kulturmiljöprofil. Kulturmiljöprofilen syftar till att uttrycka en värdering: ”Det här är särskilt viktigt – det tillmäter vi ett särskilt högt värde. Detta har Högsby kommun ett särskilt ansvar för”. Ambitionen med kulturmiljöprofilen har dels varit att fånga upp aspekter och företeelser som historiskt sett berört många människor, dels att ta fasta på sådant som är viktigt för många av dagens kommuninvånare, för deras identitet och livsuppehälle. Tematiken ringar in företeelser som är kännetecknande (men inte alltid unika) för kommunen. Sådana företeelser kan antas ha stor relevans för dagens kommuninvånare, samtidigt som det speciella ofta är det som gör kommunen intressant för turister, entreprenörer och inflyttare.

Kulturmiljöprofilen har varit ett stöd i värderings- och urvalsprocessen och funnits med genom hela projektet, som ett stöd för projektets arbetsgrupp, dels avseende vilka miljöer som ska inventeras, dels vad gäller fysiska gränsdragningar och värdeklassningar av de inventerade miljöerna.

SJÖAR & VATTENDRAG

Emådalen kulturlandskap

Miljöer som speglar hur de bördiga markerna utmed Emåns dalgång brukats.

Vattnet som resurs

Miljöer som speglar hur sjöarna och vattendragen nyttjats som kraftkälla samt hur de påverkat dess närmaste omgivning.

SKOGSBYGDEN

Skogsbondens landskap

Miljöer som speglar det traditionella, animaliebaserade jordbruket och områdets odlingsförutsättningar.

Skogen som industriell resurs

Miljöer som speglar hur skogens naturtillgångar tagits tillvara som industriell resurs.

FÄRDSTRÅKEN

Vid vägen

Miljöer med historiskt viktiga färdstråk, mötesplatser eller objekt med tydlig relation till vägar.

Handelsplatser

Miljöer som speglar handelns betydelse för bygden.

Järnvägens miljöer

Miljöer som speglar järnvägens betydelse i området.

I förlängningen har kulturmiljöprofilen ”kvalitetssäkrat” kulturmiljöprogrammet, eftersom den tydliggör hur urvalet av miljöerna gått till och varför en miljö valts ut¹. Kulturmiljöprofilen har därmed bidragit till att förtydliga kulturmiljöprogrammet och till arbetsprocessens transparens.

Med utgångspunkt från befintliga kulturmiljöunderlag och i samarbete med kommunens hembygdsföreningar upprättades en lista över 21 områden, vissa omfattande flera miljöer eller byar, vilka avsågs besiktigas i fält. De inventerade miljöerna och deras värden har fortlöpande presenterats och diskuterats i referensgrupper där det medverkat representanter för politikerkåren, de kommunala förvaltningarna och kulturhistoriska föreningar.

En huvuduppgift inom projektet har varit att i områdesbeskrivningar för miljöerna förtydliga vilka värden som finns inom en utpekad miljö, på

vilka grunder miljön betraktas som värdefull och hur den värdemässigt förhåller sig till andra utpekade miljöer. Detta har gjorts genom:

- Värdebeskrivande text om huvudområdet
- Utpekande av kärnområden (på karta)
- Anknytning till kulturmiljöprofilens teman
- Värdeklassning
- Värdebeskrivande text av kärnområden
- Listning av särskilt värdefulla karaktärsdrag, områden och objekt
- Redovisning av befintlig skydd
- Antikvariska rekommendationer och förslag till skydd

1 Kulturmiljöprofilen utgör dock inte kriterier som måste vara uppfyllda för att en miljö skall väljas ut och medtas i kulturmiljöprogrammet. Teoretiskt sett skulle en miljö kunna väljas ut som inte motsvarar en enda punkt i kulturmiljöprofilen – om miljöns kulturhistoriska värde bedömdes som tillräckligt högt. Kulturhistoriskt värde är alltid ett sammansatt värde och värdet hos en miljö beror av många olika typer av värdeegenskaper och grundar sig såväl på miljöns historia som på dess nuvarande innehåll och sammanhang. En sammanvägd bedömning måste alltid göras, men i dessa sammanvägda bedömningar har kulturmiljöprofilen varit till hjälp.

Kommunhistorik med kulturmiljöanknytning

Administrativ historik

Högsby kommun består av de historiska socknarna Fagerhult, Fågelfors, Högsby och Långemåla i Handbörds härad och Växjö stift. Högsby och Fagerhults socknar har båda medeltida ursprung, medan både Långemåla och Fågelfors socknar båda brutits ut ur Högsby socken i sen tid, Långemåla blev en egen jordebokssocken år 1740 och Fågelfors år 1885.

Genom kommunreformen år 1862 övergick de borgerliga frågorna till landskommuner med samma utbredningsområde som kyrksocknarna² och vid kommunreformen 1952 återförenades Högsby, Fågelfors och Långemåla i en storkommun, Högsby landskommun, som i princip motsvarande den medeltida socknen. Fagerhult kvarstod som en egen landskommun fram till år 1969, då även denna lades till Högsby landskommun. År 1971 ombildades Högsby landskommun till Högsby kommun.

Kommunens centralort Högsby har aldrig varit stad eller köping, inte heller municipalsamhälle. En kort period, mellan 1948 och 1959, räknades dock orten Ruda belägen i Högsby och Långemåla socknar som municipalsamhälle³.

Landskapliga förutsättningar

Kartbilden av Högsby kommun kan liknas vid en treklöver, med Fagerhults socken som det västra klöverbladet, Högsby och Fågelfors socknar som det mellersta, samt Långemåla socken som det östra. Den administrativa gränsdragningen är ingen tillfällighet, utan bottnar i de olika landskapstyper som legat till grund för bygdernas utveckling. Fagerhults socken är den kommunedel som skiljer sig mest från de övriga. Den var ju också en självständig medeltida socken, medan de tre övriga socknarna hörde samman som Högsby socken in på 1700-talet.

Fagerhults socken ligger mot Sydsvenska höglandets yttersta sluttningar och har ett kuperat landskap, med många små vattendrag och sjöar. Det mest betydande vattendraget är Badebodaån, ett biflöde till Alsterån, som rinner i den västra sockengränsen. Berggrunden täcks på de flesta platser av ett mycket tunt jordlager och socknens yta domineras av omfattande, glest bebyggda barrblandskogar. Ställvis finns dock mäktigare lager av morän, det jord- och stenmaterial som inlandsisen lämnat efter sig. Eftersom socknen ligger över högsta kustlinjen, den gräns i landskapet dit havet nått som högst historiskt sett, har

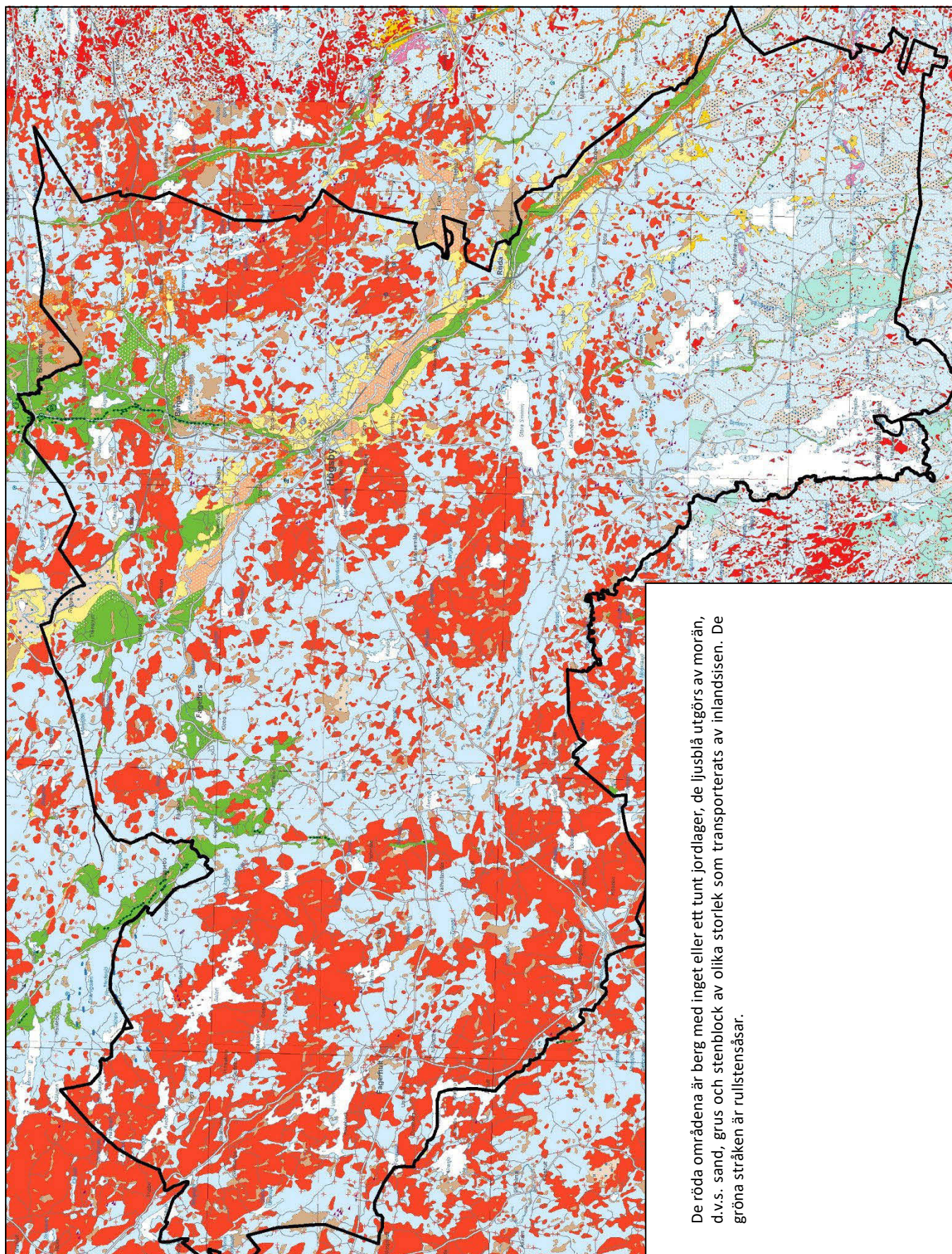
2 Fågelfors blev egen landskommun först 1889, några år efter att socknen bildats genom en utbrytning från Högsby socken.

3 Municipalsamhälle var en administrativ enhet för vissa tätbebyggda områden inom landskommunen som användes i Sverige från slutet av 1800-talet till 1971. Inom municipalsamhället inrättades stadsstadgor.



Utsnitt ur en karta över Högsby prästgård, även kallad Odensö, ritad på 1660-talet och därmed en av de äldsta kartor som finns över områden i kommunen. Kartan visar hur Emån tvingas svänga tvärt kring några högre bergspartier, där ån fram till 1920-talet delade sig i två fåror kring en holme. Emåns huvudfåra norr om holmen är ännu tydlig, men Kvillen söder om ön är idag kraftigt förminskad. Holmen utgjorde redan på medeltiden prästgård och omnämns då som Odensö. På 1550-talet gjorde Gustav Vasa denna äga, tillsammans med ett par andra gårdar, under en kort period till kungsgård: Högsholm eller Högsby ladugård. Under 1600-, 1700- och 1800-talet var Högsholm fortsatt präst-

gård. Under 1700-talet hade Högsholm och Odensö sina sågkvarnar i Kvillen. I huvudfåran hade prästgården sitt fasta ålfiske med s.k. lanor. På den norra sidan av huvudfåran, där kraftverket ligger, låg hemmanet Frövi där en kvarn omtalas så tidigt som år 1344. År 1842 lät Henrik Otto af Harmens uppföra den nuvarande kvarnen som fick hela sex par stenar. Tio år tidigare hade han anlagt Frövi tegelbruk, vid den nuvarande kraftverksdammen. År 1878 uppfördes det befintliga stora kvarnmagasinet av sonen Henrik Gustaf Ferdinand af Harmens. Invid Frövi kvarn fanns också ett sågverk från 1700-talet fram till 1950-talet. År 1868 uppfördes Högsholms kvarn tvärs över åfåran från Frövi kvarn.



De röda områdena är berg med inget eller ett tunt jordlager, de ljusblå utgörs av morän, d.v.s. sand, grus och stenblock av olika storlek som transporterats av inlandsisen. De gröna stråken är rullstensåsar.

moränen aldrig svallats och sorterats upp i olika fraktioner av havsvågorna. Det finns dock områden där finkornigare moränmaterial överväger. Det är till dessa begränsade områden man varit hänvisad för sina åkrar och odlingar. Där har man också bott. Den öppna bygden ligger framförallt i anslutning till sjöarna och vattendragen. Kring sockencentrumet Fagerhult finns ett omfattande sådant område. Öster om detta löper ett stråk med liknande jordar från Stora Klo i söder till Axebo i norr, där byarna ligger som på ett pärlband. Där moränen är grövre och mer blockrik dominerar återigen skogen.

I den medeltida Högsby socken⁴ finns ett mer sammansatt landskap, där den främsta skillnaden mot Fagerhults socken står att finna i den smala landskapsdiagonal som löper i områdets västra del. Förenklat kan man säga att den består av Emådalen och Högsbyåsen. Vill man vara mer korrekt så får man beskriva den som en långsträckt sprickdal som kantas av ett system av rullstensåsar, där Högsbyåsen utgör den mest framträdande av dessa. Detta dels på grund av att Emån viker av i Ruda⁵, medan sprickdalen fortsätter som Långemåladalen genom Långemåla socken, för att i Mönsterås kommun inrymma Alsteråns flöde. Dels på grund av att åsen delar sig norr om Högsby och flyter ut i flera flacka-

re åsbildningar. Inom denna landskapsdiagonal finns större områden med finkorniga jordar, både sandiga och leriga. De har sorterats ut från det grövre stenmaterialet genom att de bearbetats av strömmande vatten och vågor, både under och efter istiden. Det är till denna diagonal som den äldsta kulturbygden är koncentrerad, rik på förhistoriska lämningar och ortnamn. Högsbyåsen har utgjort ett viktigt kommunikationsstråk sedan förhistorisk tid, bl.a. som fraktled för produkter som järn och tjära. Längs ån dominerar den flacka, bördiga odlingsmarken, medan åsen hyser merparten av de kringliggande byarnas bebyggelse och hagmarker. Till Emådalen ansluter även mindre sprickdalar, som exempelvis Nötån som rinner i väst-östlig riktning genom Fågelfors socken för att mynna ut i Emån vid Blankan. Åns dalgång utgör ett öppet stråk genom ett landskap som i övrigt domineras av kuperad skogsmark. Utöver Emån, rymmer kommunen även delar av det större vattendraget Alsterån, där flera sjöar i Långemåla socken ingår i åns vattensystem.

Utänför Emådalens stråk tar barrskogen vid, med en svagt kuperad terräng och där moränlagren är något ner utbredda än i Fagerhults socken. Barrskogar, sjöar, vattendrag och myrmarker dominerar de mellersta delarna av kommunen.

4 Den medeltida Högsby socken utgjordes av Långemåla, Fågelfors och Högsby socknar.

5 Anledningen till riktningsändringen i Ruda är att en bergsrygg tvärar in över dalen och tvingar ut vattnet mot väster. Sådana bergsryggar finns även vid Blankan och Frövi, där vattnet dock lyckas forcera dem och förr i tiden kastade sig ut i strida forsar. Forsarna har utnyttjats av människan för fiske och kraftutvinning och på båda dessa platser finns idag stora kraftverk.

Fornhistoria

För mellan 13 000–14 000 år sedan försvann inlandsisen från det område som idag utgör Högsby kommun. Landskapet var kargt och påminde om det vi idag finner i arktiska områden. Söderut i norra Tyskland, Danmark och Skåne har man hittat spår efter tidiga renjägare, som under somrarna följde renhjordarna på dess vandring norrut. Det finns ännu inga spår efter dessa tidiga renjägare i Småland, om de finns får framtiden utvisa.

Från första början har Emån utgjort en viktig kommunikationslänk mellan kust och inland. De fynd från jägarstenåldern som gjorts i området har i huvudsak framkommit i anslutning till områdets sjöar och vattendrag. Det äldsta fynd som vi idag känner från Högsby kommuns hör till den mellersta jägarstenåldern och utgörs av en närmare 8000 år gammal bergartsyxa. Yxan är hittad

i skogsmark, några hundra meter väster om sundet mellan sjöarna Stora och Lilla Sinnern. Från den yngsta delen av jägarstenålder, för 6–7000 år sedan finns ett 30-tal trindyxor. Under denna tid levde man i ett rörligt bosättningsmönster, vilket innebar att man rörde sig längs med vattendragen i ett årligt återkommande mönster. En del av lokalerna som man uppehöll sig på erbjöd bra fiske och rikligt med villebråd. Andra boplatser var säkert större och strategiskt placerade. På dessa strålade olika lokala mindre grupper tillsammans för att upprätthålla kontakten, skapa allianser, göra bytesaffärer och utföra olika former av ritualer. strax söder om Tingebro vid Högsby har det uppe på Skansen hittats ett yxliknande föremål som istället för en vass egg har ett stilistiskt format djurhuvud. Sannolikt rör det sig om en ceremoniyxa. Det finns inga ytterligare fynd från lokalen men den skulle kunna representera en av



Landskap som har använts från stenåldern till idag.

dessa större lokaler. På det hela taget är Jägarstenålderns lokaler dåligt kända i området och de som är kända idag utgör sannolikt bara en bråkdel av det faktiska antalet.

För 6 000 år sedan sker en avgörande förändring över stora delar av Sydskanandinavien. Det äldsta jordbruket sprider sig, från Danmark upp till Mellansverige. Med kunskapen om jordbruk och boskapsskötsel sprider sig nya redskapstyper och material. Kunskapen om jordbruket kom till Högsby kommun via Emån. De kända fynden från den tidiga och mellersta bondestenåldern återfinns nästan undantagslöst i Emådalen. Förklaringen till bebyggelsekoncentrationen vid Emån är sannolikt de lättbearbetade jordarna, odlingsmarkerna och de låglänta delarna av dalgången vilka översilades vid högre vattenstånd och gav bra kreatursfoder. I början var dock odlingen av underordnad betydelse och man livnärde sig fortfarande till stora delar på jakt och fiske. Från Skåne och Danmark kom den tidiga bondestenålderns stora slipade flintyxor upp till Högsby kommun som ett konkret tecken på att det var en förändring på gång. Samtidigt börjar också keramiken sprida sig och användes för både matlagning och förvaring. Den äldsta keramiken var ofta ornerad med olika typer av ristad eller stämplad dekor. Högsby kommuns första bondestenålderskeramik väntar fortfarande på att bli återfunnen. Många av den tidiga bondestenålderns flintyxorna användes som arbetsyxor, medan andra deponerades under olika former av offerhandlingar. Vid Tingeby i Högsby framkom en av dessa offerplatser i samband med att man rensade upp åbotten. I botten-sedimenten framkom ett 20-tal tunnackiga flintyxor, kanske ett offer till högre makter. I Högsby kommun finns fler lokaler där det framkommit offerade föremål vid årensningssarbeten, till exempel Holmen, Strömnäsbro och Torpströmmen. Vid Tingeby har yxorna sannolikt offerats vid ett eller ett fåtal tillfällen. På de andra lokalerna rör det sig ofta om olika redskapstyper som i tid sträcker sig från tidig bondestenålder till bronsålder.

Det är först under den yngsta delen av bondestenåldern som odlingen börjat bli viktig och man ser hur stora delar av kommunen börjar befolkas. Från den yngsta bondestenåldern finns flera gravar i form av hällkistor i Emådalen. Vid Pilen ligger en koncentration av tre gravar. Hällkistorna är byggda av kantställda hällar med horisontellt liggande takhällar. Hällkistorna har i sin tur legat under ett röse eller gravhög. Kistkonstruktionerna har fungerat som kollektivgravar och kan vara flera meter långa, och innehålla ett flertal gravlagda individer. Hällkistorna ligger ofta väl synligt i landskapet, vilket gjort att de har ansetts ha fungerat som markörer för byns marker. Bronsålderns lämningar är fåtliga i Högsby. De som finns utgörs av gravrösen som ligger på höjdlägen, huvudsakligen i Ruda och i området mellan Bötterum och Långemåla. Från bronsåldern kommer sannolikt även den ensamma skålgrop som ligger vid Ekeby, sydost om Högsby. Ser man till järnålderns lämningar finns det även här en koncentration utefter Emåns dalgång. Det finns ett 10-tal järnåldersgravfält, vilka till stor del uppvisar samma spridningsmönster som bronsålderns gravar. Det finns även ett drygt 100-tal lokaler med stensättningar som har en större spridning i kommunen.

Tre vanliga, men svårdaterade fornlämningskategorier i Högsby kommun är platser med synliga lämningar efter järn-, kol- och tjärframställning. Många av kol- och tjärframställning lokalerna skall sannolikt dateras till senmedeltid eller 1600–1700 talen. Platser med större slagghvarp efter järnframställning hör sannolikt ihop med en medeltida järnhantering, men bland dessa finns det sannolikt även äldre järnframställningsplatser från åtminstone Kristi födelse och framåt. Från Högsby och Bötterum finns det runstenar som visar på platsernas betydelse under vikingatid. Eftersom det endast har företagits ett fåtal arkeologiska undersökningar i Högsby kommun finns det inga kända lämningar som visar på brons och järnålderns bosättningar. Gravarna antyder att det också finns boplatser från samma tid i om-



Ruin i Fågelfors.



Runsten i Bötterum.



Tegelbruket i Björkshult.



Kvarnsten i Fågelbo.

rådet, men var dessa legat är inte känt. Ser man till järnålder kan man ta hjälp av ortnamnen med efterleder som t.ex. -by, -sta, -inge, -hem, -vi, -landa, -tofta och -åkra, vilka kan dessa ge en antydning om var de äldre järnåldersbygderna har legat.

Färdstråk och mötesplatser

Genom Högsby kommun löper flera historiska viktiga långvariga och högtrafikerade kommunikationsstråk, såväl på land som utmed vattnet. Stigar och vägar har följt ådalar och åsryggar, som den kungliga landsvägen mellan Stockholm och Kalmar vilken än idag är en av länets viktigaste kommunikationsleder. Färdstråken och kommunens logistiskt strategiska läge har också gett upphov till mötesplatser. Miljöer som använts, upplevts och formats av många människor.

Gamla färdvägar

I äldre tider utgjorde vattendragen och sjöarna de färdvägar som det var enklast att färdas på. Emån, Alsterån och sjöarna i kommunen utgjorde betydelsefulla farleder. I takt med att människor började odla och hålla boskap uppstod behov av färdstråk på land. Framkomligheten på land kunde vara svår. Markerna var vattensjuka och skogbeväxta. I detta landskap blev åsryggarna naturliga att förflytta sig utmed. Utmärkande för många av vägarna i länet är att de sträcker sig i nordväst-sydostlig riktning. Det är berggrunden med sina djupa sprickdalar som har reglerat detta. De långsträckta åsryggarna bildades efter den senaste istidens avsmältning i sprickdalarna. Landsvägen som följer Högsbyåsen är en gammal färdväg som har förhistoriska anor. Det var länge länets huvudväg mellan Kalmar till Stockholm. Under 1500-talet utropades vägen till riksväg av Gustav Vasa.

Många av vägarna inom kommunen var långt fram i tiden i dåligt skick och lämpade sig bara som rid- och gångstigar. Kyrkstigar gick från byarna till socknarnas kyrkor, fägator ledde kreaturen ut på beten. Under 1700-talet gjordes stora förbättringar av flera av vägarna i kommunen.



Vattenvägar – äldre färdstråk.



Äldre gångstig längs Jonas Stolts kyrkväg.



En karaktäristiskt slingrande äldre landsväg.



Vägskäl i Ytterby.



Ytterby byväg.



Äldre stenvalvsbro vid Nötebo.



Stenbro i Högsby.



Järnvägsbro i Berga.

Landshövding Carl Rappe var särskilt engagerad i frågan och befallde vägförbättringar, broar av sten och trädplanteringar. En av de vägsträckor som upprustades vid denna tid var "Eksjövägen" som går genom Grönskåra och Fagerhult vidare norrut som anlades i början av 1700-talet. Tidigare hade transporter av järn och tjära fått göras på en ridväg. Norra delen av "Eksjövägen" från Fagerhult genom Skälsbäck och Triabo till Björksmossa gästgiveri, även kallad "Triabovägen", blev klar på 1780-talet och utgör idag en värdefull kulturmiljö. Omkring 1930 byggdes vägen som löper söder om sjön Välen och kallades då "Nya Eksjövägen". "Foglavägen" som går från Högsby genom Fågelfors och Fåglebo till Virserumsvägen, är en annan väg som förbättrades under 1700-talet. Vägen följde tidigare Dragerydsvägen från Högsby, men under slutet av 1700-talet drogs den om söder om Emån. Vägförbättringar och uträtning av gamla vägar har utförts under hela 1800- och 1900-talet. Flera vägar inom kommunen tillkom eller förbättrades i samband med att järnvägen byggdes genom kommunen under sent 1800-tal, för att försla gods till och från de nya stationerna. Vid många av kommunens äldre vägsträckningar finns gamla stenvalvsbroar bevarade. Utmed "Foglavägen", vid Nötebo, finns en äldre stenvalvsbro med två slagna valv bevarad över Nötån. Inne i Högsby samhälle finns flera stenbroar bevarade. Tingebro i samhällets södra del har tio valv och är uppförd 1887, Kyrkbron intill kyrkan har fyra valv och är uppförd 1912. Vid Kvillebro finns en stenbro med två valv, vilken sannolikt är den äldsta bron i samhället.

Historiska mötesplatser

Där färdvägarna strålade samman utvecklades med tiden naturliga mötesplatser. Utmed vägarna och där vägarna korsats har det genom tiderna uppstått en mängd olika mötesplatser; sockencentra, gästgiverier, skjutsstationer, tingsplatser, marknadsplatser och festplatser. I trakten kring Högsby har funnits en mötesplats långt före kristendomens införande, där både den världsliga och andliga makten varit representerade. I Husaby fanns kungamaktens tingsplats med galgbacke nära Emån och

på andra sidan av Emån låg kultplatser för Oden och Frö, vilket ortsnamnen Odensvi och Frövi talar för. När kristendomen gjorde sitt intåg uppfördes kyrkan mitt emellan dessa. Trakten kring Högsby har således under lång tid varit en bygd med såväl militära, rättsliga och sakrala uppgifter, vilket skapat en mängd mötesplatser.

Gästgiverier

Redan på 1300-talet fanns en förordning om att det skulle finnas krogar utmed vägarna. Sådana har sannolikt funnits vid flera av kommunens vägar. Vid mitten av 1500-talet bestämdes ett fast system om att gästgiverier och skjutsstationer skulle ligga utmed vägarna. De bönder som var beredda att inrätta gästgiveri fick viss skattelättnad. Vid mitten av 1600-talet utfärdades en förordning som innebar att bönderna hade rätt att ta betalt för all skjutsning. De var inte skyldiga att skjutsa längre än till nästa gästgivargård som skulle ligga högst två mil bort. Bönderna i trakten turades ofta om att hålla hästar i beredskap, s.k. skjutslag. I Bötterum var hela den angränsande byn Böta ett skjutslag, vid gästgiveriet i Kronobo utanför Fågelfors var Klobo, Kronobo och Snabberyd ett skjutslag. En skjutsklubba skickades runt bland bönderna till den som var ansvarig för skjutsningen. Förutom skjutsning skulle gästgivaren tillhandahålla mat och husrum för de resande. Sedan gästgiverierna fick ensamrätt om alkoholförsäljning utmed vägarna blev de lönsamma och attraktiva att driva. Alkoholbruket blev under 1800-talet ett problem och år 1855 beslutades därför att staten skulle ha monopol på sprit-tillverkning. Gästgiveriernas alkoholrättigheter inskränktes. Vid 1800-talets mitt fanns över 100 gästgivargårdar i länet, men i samband med att järnvägen anlades i slutet av 1800-talet förlorade gästgiverierna sin betydelse och vid sekelskiftet 1900 hade de flesta av dessa försvunnit.

Gästgiverier fanns tidigt i Högsby kommun, i synnerhet utmed den högtrafikerade Kungsvägen. Både i Staby och i Bötterum fanns gästgiverier redan på 1500-talet. Även Fagerhult och Grönskåra hade tidigt gästgiverier, redan under



Grönskåra – en gammal mötesplats.



Staby gästgiveri.



Gästgiveriet i Fagerhult.



Staby.



Milsten längs äldre landsväg.



Äldre milsten i Högsby.

1600-talet. I Bötterum är gästgiverimiljön ännu bevarad med en gästgiveribyggnad från 1700-talets mitt. Till den välbevarade miljön hör även ett samtida tingshus, magasinsbyggnader och en rättarbostad. Platsen har under 1900-talet kompletterats med en hembygdspark och utgör än idag en betydelsefull mötesplats i trakten.

Milstolpar och -stenar är ett minne från gästgiveriernas era. Enligt förordningarna skulle det finnas milstolpar med tydliga avståndsangivelser vid varje $\frac{1}{4}$ mil. Många av dessa finns ännu bevarade utmed kommunens vägar. Milstolparna visar på vägens historiska betydelse och förstärker vägens ålderdomliga karaktär.

Tingsplatser

Rättsväsendet har haft sin regionala indelning knuten till häraden. Högsby kommun ingick i Handbörds härad. S.k. landskapslagar tillkom redan under 1200-talet. De tidigaste tingen hölls sannolikt utomhus. Även om det tidigt tycks ha funnits en strävan att endast ha en tingsplats i varje härad, förefaller ting hållits på flera olika platser. Man samlade tinget där det fanns något viktigt att handlägga. Tingsplatserna har lång hävd i kommunen. Den första kända tingsplatsen inom kommunen låg vid Tingebros norra strandfäste. På en höjd alldeles norr om Tingebro ska det ha legat en ”galgbacke”.

Först under 1500-talet blev det vanligt att tinget hölls inomhus, då vanligen i eller i anslutning till ett gästgiveri. Gästgiverierna hade ett praktiskt läge och kunde erbjuda såväl kost som logi. Under 1600-talet fanns en tingsstuga vid Staby gästgiveri, men även Bötterums gästgiveri fungerade som tingsplats. Först i 1734 års lag finns ett tydligt åläggande att uppföra särskilda tingshus. Tingshuset i Bötterum uppfördes vid mitten av 1700-talet och är det äldsta idag bevarade tingshuset i länet. Bötterums tingshus användes fram till 1805, då ett nytt tingshus uppfördes i Staby. Detta tingshus användes fram till 1910-talet då det omvandlades till lantmannaskola, senare hus-hållsskola och idag hotell.

Från och med 1918 slogs Aspelands härads tingslag och Handbörds härads tingslag samman. Den gemensamma tingsplatsen förlades till Högsby. Ett nytt tingshus uppfördes 1917 efter ritningar av kalmararkitekten J Fred Olson och fungerade som domstolslokal fram till 1970, idag kommunhus.

Militära övningsplatser

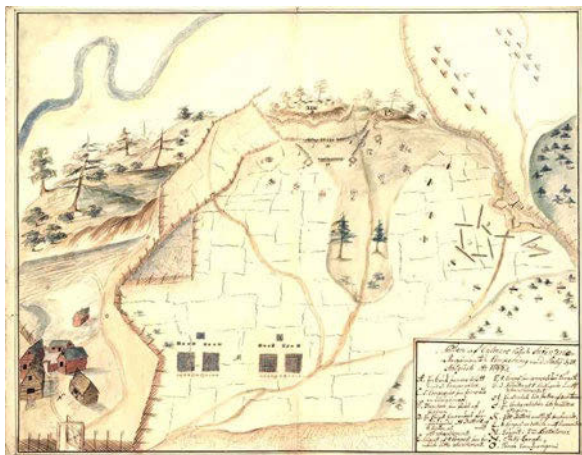
Högsby kommun var under en tid även en militär mötesplats. Under 1680-talet förlades en mönstrings- och exercisplats åt Kalmar regemente på Staby ängar i närheten av gästgiveriet. Övningsfältet användes fram till 1782. I området fanns även en samlingsplats åt Smålands husarregemente som användes under 1700–1800-talen. Det tydligaste som idag minner om Stabys betydelse som militär övningsplats är den välbevarade trossbod från 1770-talet som Kalmar regemente uppförde åt sitt livkompani, som ligger väl synlig från landsvägen. Trossboden användes som förråd där kompaniet förvarade sin materiel, såsom ammunition, sjukvårdsmaterial, tält, klädespersedlar, livsmedel, grytor, m.m. Söder om byn finns också två minnesstenar resta över regementsplatserna. Militär anknytning finns även i byns norra del, i form av en skansanläggning från Kalmarkrigen 1612 på den kulle som kallas Skansen, i anslutning till Tingebro över Emån.

Marknadsplatser

Marknadsplatsen var under förhistorisk tid troligen knuten till lokala kult- och tingsplatser. Under medeltiden utvecklades en del marknader i samband med kyrkliga högtider. Fram till mitten av 1800-talet då näringsfrihet infördes, fick handel endast bedrivas i städer. På platser som låg långt från en stad kunde tillstånd ges för att hålla marknader. Nordväst om Hanåsa, intill vägen mot Berga (gamla landsvägen), låg en gammal marknadsplats där Kalmar stads handelsmän från 1766 (efter 1774 Vimmerby stads handelsmän) hade rätt att bedriva s.k. frimarknad. En av de viktigaste varorna var nötkreatur och andra djur. Hanåsa marknad hölls årligen under två dagar i september månad fram till 1870. Marknadsplatsen var samägd av byn Hanåsa och gav byn en



Staby.



Karta över den militära övningsplatsen i Staby, 1699.



Trossboden i Staby.



Frikyrkorna var en sorts mötesplats under 1900-talet. Byggnaden inrymmer numera ett leksaksmuseum.



Handelsstråk.



Festplatsen i Ruda.

särskild inkomst. Då total näringsfrihet infördes vid 1800-talets mitt och handelsbodas öppnades, förlorade marknaderna allt mer i betydelse. En bit inpå 1900-talet hade folknöjet ofta blivit den viktigaste delen, även om kreaturshandeln ännu kunde vara betydande. På 1900-talet hölls ännu marknad med kreaturshandel i Långemåla. Sedan slakteriföreningar bildats vid mitten av 1900-talet upphörde kreaturshandeln på marknaderna.

Idrottsplatser och festplatser

Andra viktiga mötesplatser var och är idrottsplatserna och festplatserna. Idrottsplatserna hör samman med en folkhälsosträvan som drog in över landet vid sekelskiftet 1900. Idrottsföreningar bildades över landet och flera idrottsplatser byggdes. Idrottsplatserna har ofta varit och är en naturlig samlingsplats i lokalsamhället. Många av kommunens idrottsplatser har anlagts vid mitten 1900-talet och är ännu i bruk. Några har äldre omgärdningar, biljettkurer eller andra byggnader som bidrar till en platsens äldre karaktär. Tallåsvallen i Ruda från 1945 och Hyltamalm i Fågelfors från 1951 är exempel på idrottsplatser som har äldre karaktärsskapande entrébyggnader med platsens namn och staket.

Ibland är festplatsen förlagd i anslutning till idrottsplatsen, då festerna vid festplatserna ofta arrangerades av idrottsföreningen. Så är fallet vid Långemåla idrottsplats som anlades redan 1921. Intill idrottsplatsen uppfördes en dansbana redan på 1930-talet och vid Långemåla festplats anordnas det fortfarande fester sommartid.

Festplatsernas popularitet avtog under 1960–1970-talen och många festplatser har rivits eller låtit förfalla. Så är fallet med festplatsen Rudalund som ligger på Ruda gårds marker. På den natursköna platsen med kullar och stora ekar anordnades dans redan kring sekelskiftet 1900. År 1924 byggdes en fast dansbana på platsen där den årliga ”Rudalundsfesten” sedan kom att hållas i många år av Ruda idrottsförening. I området finns idag en dansbana med tillhörande orkester-scen (ca 1970-tal), en teaterscen och på en höjd

intill festplatsen finns ett litet lusthus (1914) som hörde till Ruda gård.

En festplats som ännu är högst levande med välbesökta utomhusfester under sommarmånaderna är Folkets park i Fågelfors. Folkparken anlades 1948 och är en av få kvarvarande folkparker i länet. I parken finns flera äldre byggnader bevarade, som en utomhusscen, försäljnings- och tom-bolakiosker samt en kafébyggnad, vilka ger parkanläggningen en tidstypisk och bevarad karaktär.

Socknar, kyrkor och ortsnamn

Socknen var länge den kyrkliga och kommunala förvaltningens gemensamma område. Som centrum i socknen var kyrkan, kyrkbacken och kyrkstallarna en naturlig mötesplats där både privata och kommunala angelägenheter ombesörjdes. Dit förlades också ofta marknadsliv och köpenskap. Till sockencentrum, eller kyrkomiljön, knöts en rad mer eller mindre officiella funktioner. Förutom kyrkan finner man ofta sockenstuga, sockenmagasin, skola, fattighus, kyrkstallar och gästgiveri/skjutsstation.

Inom Högsby kommun finns fyra sockenkyrkor; Högsby, Fagerhult, Fågelfors och Långemåla. Högsby och Fagerhults socknar och kyrkoplats har båda medeltida ursprung, medan Långemåla och Fågelfors socknar, som bildats i sen tid, utgör yngre kyrkoplats. Dessutom finns en sentida kyrkobyggnad i stationssamhället Berga.

Kyrkor

Samtliga sockenkyrkor präglas av 1800-talets stilideal, dock med något olika karaktärer.

Högsby kyrka ligger mitt inne i samhället vid Emåns strand, där väg 37 mot Växjö korsar ån. Platsen har en lång historia som mötesplats i bygden. Högsby hade redan under medeltiden en stenkyrka, vilken ännu ingår som en del av den nuvarande kyrkan. Högsby kyrka började uppföras omkring 1250. Under perioden fram till 1350 uppfördes långhus och kor. Byggnaden kompletterades med sakristia som omtalas från 1550.

Åren 1772–74 utökades kyrkan med ett torn ritat av arkitekten A Törnberg. Under 1800-talet växte befolkningen och kyrkan behövde utvidgas. Uppdraget gick till arkitekten A F Nyström som ritade ett helt nytt långhus. Vid samma tidpunkt fick tornet sitt nuvarande utseende krönt av en hög spira. Exteriör och interiört präglas kyrkan idag av nyromanska och nyklassicistiska drag. Söder om kyrkan ligger kyrkogården. Mitt på kyrkogården ligger ett bårhus från 1880-talet. Alldeles utanför kyrkogården finns en byggnad för vaktmästeri och ett hus som fungerat som sockenstuga.

Fagerhults kyrka ligger i norra utkanten av Fagerhults samhälle, intill väg 125. Dagens stenkyrka har sannolikt föregåtts av tre tidigare träkyrkor. Det finns belägg för att den äldsta kyrkan ska ha byggts före 1337. Denna brann ner och en ny träkyrka stod klar år 1451. Denna kyrka revs 1739 och ersattes av en ny kyrkbyggnad i trä. Den nuvarande kyrkan uppfördes under åren 1891–94 straxt söder om 1700-tals kyrkan, vilken revs 1901. Den nya kyrkan ritades av arkitekt var C G Löfquist och präglas av tidens ideal där historiserande byggnadsstilar var populära. Fagerhults kyrka kom att konsekvent uppföras och inredas i nygotisk stil och utgör idag en av länets mera genomarbetade nygotiska kyrkor. Kyrkan utgörs av ett enskeppigt långhus med ett torn i väster. I norr och söder finns på mitten av långhuset utbyggda utgångspartier. Fönsteröppningarna har en spetsig form. Kyrkan omges av en kyrkogård. I kyrkogårdens sydöstra del ligger bårhuset som byggdes 1952. Väster om kyrkan på andra sidan vägen i en sänka, ligger den gamla och den nya prästgården vilken uppfördes 1950. På södra sidan utanför kyrkogårdsmuren finns en rödfärgad träbyggnad som hyser personalutrymmen och förråd. I övrigt har de byggnader som tidigare hängde samman med kyrkan rivits eller flyttats.

Långemåla kyrka ligger fritt och vackert beläget på en höjd i samhällets östra del. Centralt beläget på åschrönet invid kyrkan, ligger järnåldersgravfältet ”Evigheten”, som består av omkring 85 fornlämnningar och är det största i hela Högsbyområdet.



Landsorts kyrkan i Fagerhult.

Långemåla kyrka är en tidstypiskt nyklassicistisk kyrkobyggnad uppförd åren 1828–1832, ritad av arkitekten Samuel Enander och uppförd av byggmästaren S Nilsson. Den föregicks av en träkyrka som troligtvis uppförts som kapell på 1600-talet. Öster om kyrkan formerar sig, de till kyrkan hörande, byggnaderna på en rad. Närmast kyrkan ligger de tidigare kyrkstallarna, vilka är de enda bevarade inom kommunens gränser. Öster om stallarna ligger församlingshemmet ritat av arkitekt Gunnar Lené och invigt 1940. Ytterligare en bit öster ut ligger skolan uppförd 1863. Strax norr om tornet ligger ett mindre bårhus uppfört 1940.

Fågelfors kyrka är uppförd på en mindre höjd intill Klobosjön i norra utkanten av Fågelfors samhälle. Kyrkan uppfördes under åren 1884–85 i samband med att Fågelfors genom en utbrytning ur Högsby socken blev egen kyrksöcken. Marken där kyrkan uppfördes var skänkt av bönderna i

Stora Klobo. Kyrkan byggdes av byggmästare Karl Petersson från Mönsterås efter en ritning av arkitekt F G A Dahl. Kyrkan är en stenkyrka med ett enskeppigt långhus med ett i väster uppfört samtida torn, utförd i en nygotisk stil. I norr och söder finns på mitten av långhuset utbyggda utgångspartier. Åren 1962–1964 utfördes en genomgripande renovering och ombyggnad av kyrkan, varvid absiden med den gamla sakristian införlivades med kyrkans kor och en ny sakristia uppfördes på långhusets norra sida. Kyrkan omges av en kyrkogård. På kyrkogårdens norra del ligger bårhuset. Sydväst utanför kyrkogården ligger två rödmålade träbyggnader som rymmer förråd och personalutrymmen för kyrkvaktmästaren samt även toalett för besökare.

Berga kyrka är uppförd 1959 på en höjd i samhället, kallad Dortemoberg. Kyrkobyggnaden ritades av ingenjör Nils Johansson, Oskarshamn och till-

kom genom Stiftelsen Berga Kapells försorg, på en tomt skänkt av sjukhemmet Solhöjden i Elsa-bo. Kyrkobyggnaden har en tidstypisk arkitektur och planlösning där kyrksal och andra utrymmen för församlingsarbetet är samlade i samma byggnad. Alldeles norr om kyrkan står en klockstapel från 1950 ritad av arkitekten Knut Nordenskiöld.

Övriga byggnader i kyrkomiljöerna

Andra byggnader som varit knutna till socknen har också ofta funnits i närheten av kyrkan, såsom en sockenstuga, kyrkstallar, sockenmagasin, prästgård och skola.

Sockenstugan kunde ha flera olika funktioner, såsom bostad åt klockaren, skollokal och fattigstuga. Ofta upprättades de första sockenbankerna också här. Ansvar för de fattiga inom socken var fram till reformationen ålagt kyrkan. I kyrkolagen från 1686 föreskrevs att varje socken skulle inrätta en sjuk- och fattigstuga. 1918 antogs en ny förordning och ordet ålderdomshem började ersätta fattigstuga. Intill kyrkan i Högsby finns ännu en sockenstuga uppförd på 1890-talet på samma plats som en äldre sockenstuga.

Kyrkstallar fanns ofta i anslutning till kyrkan. Där kunde de tillresta bönderna ställa in hästen medan gudstjänsten varade, särskilt på vintern. På så sätt kan man säga att kyrkstallarna var ett resultat av kyrkplikten. Ursprungligen ägdes de var och en av olika gårdar, och underhölls också av var och en, så att de kom att få olika underhållsintervall. Inom Högsby kommun har kyrkstallar funnits vid samtliga fyra kyrkomiljöer, men finns idag endast kvar vid Långemåla kyrka.

Sockenmagasin började byggas efter att regeringen utfärdat föreskrifter om detta 1734. Funktionen var att förvara spannmål så att det även under missväxtår skulle finnas brödsäd eller utsäde till behövande. I början av 1800-talet blev det möjligt att använda sockenmagasinen till att finansiera fattigvård och liknande, och sockenstämman fick nu inflytande över magasinerna. De socken-

magasin som byggdes under 1800-talet var ofta särskilt stora och kraftigt konstruerade. Antalet sockenmagasin i Sverige uppgick 1832 till nästan 1000 stycken. I början av 1900-talet hade det sjunkit till runt 200 och idag finns inte många kvar. I Högsby kommun finns inget sockenmagasin kvar på ursprunglig plats. I Högsby samhälle finns kommunens enda bevarade tiondebod. Tiondeboden föregick sockenmagasinen och var en förvaringsbod för den del av tiondet, som inte tillföll prästen. Den timrade boden från sent 1700-tal står mitt i det under 1950-talet uppförda flerfamiljhusområdet Högsholm och flyttades till den nuvarande platsen 1919. Bodan utgör idag ett ålderdomligt inslag i miljön, som sedan 1900-talets mitt förändrats till näst intill oigenkännlighet, och är viktig för förståelsen av områdets utveckling. Högsby sockens sockenmagasin flyttades 1894 till Kolsrum där socknens ålderdomshem uppfördes 1891 och finns ännu kvar. Fagerhults sockenmagasin från 1846 är sedan 1970-talet flyttat till hembygdsgården.

1842 års folkskolestadga innebar en ny epok för skolundervisningen i landet. Innan dess hade den främst bestått i frivilligt deltagande några månader om året, med hjälp av ambulande lärare. Skolundervisningen var förlagd till sockenstugorna eller inrymda i andra byggnader. De första riktiga skolhusen låg ofta i kyrkbyn, medan en princip senare blev att förlägga skolhusen mellan byarna, ofta mitt i skogen, för att de skulle få så stort upptagningsområde som möjligt. Kommunens första skolhus uppfördes 1873 vid Svensbäck utmed landsvägen genom Högsby. Byggnaden finns kvar än idag, ombyggd till bostäder. I området finns även en senare uppförd skolbyggnad från 1921 ritad av kalmarsarkitekten J Fred Olson. Denne har ritat flera skolbyggnader i kommunen, såsom exempelvis den välbevarade byskolan i Drageryd. I norra utkanten av Berga samhälle finns en samlad skolmiljö med tre bevarade skolhus från 1901, 1913 respektive 1931 med tidstypiska utföranden, uppförda allteftersom samhället växt fram.



Gamla ortsnamn är en viktig del av de äldre byarnas historia.

I närheten av kyrkomilljöerna har det även funnits prästgårdar. Idag är det ingen av kommunens prästgårdar som används som bostad åt prästen, utan fungerar idag som privatbostäder eller förskola. Själva byggnaderna finns dock bevarade och utgör därmed ännu en del av de samlade kyrkomiljöerna. Ett prästboställe som utmärker sig inom kommunen är Hammarby komministergård som är ett av kommunens två byggnadsminnen. Bostadshuset är en s.k. salsbyggnad i en våning, uppfört under första hälften av 1800-talet, men delar av byggnaden kan vara äldre.

Ortsnamn

Ortnamnen och dess betydelser kan ge förståelse och kunskap om forna tider och de människor som verkat här före oss. Inom Högsby kommun finns det några namn som sannolikt har ursprung i förkristen tid. Slutleden -vi betyder "helgedom, offerplats" och hittats i ortsnamnen Odensvi och Frövi i Högsby socken. Även ortsnamn med slutleden -rum, vilket betyder "utrymme, gårdsrum", kan ha tillkommit i förkristen tid. Bötterum i Långemåla socken är exempelvis känt redan 1299.

De flesta bynamnen inom kommunen är sammansatta ord och den största namngruppen är ortsnamn med slutleden -bo eller -boda. Andra vanliga namngrupper är ortnamn med slutlederna -hult, -måla, -by. Flera av dessa slutleder gör att byn eller gården kan tolkas som nybyggen. Det förekommer även ortsnamn med andra slutleder och sammansättningar, som exempelvis -torp, -ryd, -rum och -näs.

- -bo har sannolikt ursprung i -bodha, pluralis av fornsvenskt "bodh". Efterleden kan åsyfta förvaringsbodrar av olika slag, oftast sannolikt bodrar uppförda vid slättermarker för förvaring av höet. I Högsby kommun kan -bo även syfta på fäbodrar, dvs primitiva bostadshus vid avlägsna betesmarker dit djuren fördes på sommaren. Dessa områden har odlats upp och i en del fall småningom blivit fast bebodda. Förlederna utgörs ofta av personnamn eller personbeteckningar. Huvudparten av -bodha-namnen är medeltida, men några har säkerligen tillkommit under vikingatiden. Efterleden -bodha reducerades småningom



Staby gård i den bördiga Emådalen.

- oftast till -bo, i de flesta fall sannolikt redan på 1500-talet. Så småningom har bo kommit att bli en allmänt bebyggelsebetecknande efterled, vanlig in i vår tid. Namn med -bo/-boda förekommer framförallt i kommunens skogsbygder, som Fåglebo och Klobo (Fågelfors).
- hult motsvarar formellt tyskans Holz, dvs trä eller ved. Den grundläggande betydelsen i ortnamn är sannolikt helt enkelt "skog" eller "skogsdunge". Det stora antalet medeltida bebyggelsenamn på hult i tidigare obebyggda skogsområden talar för att namnen i stor utsträckning har avsett nybyggen i skogsmark. Förlederna kan vara av varierande slag, såsom ord för vegetation, personnamn, vilda djur, kulturföreteelse eller adjektiv. Bebyggelsenamn på -hult förekommer i hela kommunen, men framförallt i skogsbygderna, och är vanliga i södra och mellersta Sverige. Exempel på sådana namn inom kommunen är Lixhult och Trånshult (Fågelfors), Lamnehult (Långemåla), Århult (Högsby) samt Björks-hult (Fagerhult).
- måla är en böjd form av det maskulina fornsvenska ordet male, med sannolik ursprunglig innebörd "avmätt jordområde", varav senare "inhägnat jordområde", "nyodling". Namnen har avsett medeltida nybyggen. Förlederna är ofta personnamn och anger alltså sannolikt namnet på nybyggaren. Det finns dock även andra förledstyper såsom sjönamn och namn på en moderbebyggelse. Bebyggelsenamn på -måla är inom kommunen särskilt vanliga i Långemåla socken, men förekommer inom ett geografiskt begränsat område i sydöstra Sverige (Blekinge, östra Småland, södra Östergötland).
- by som slutled i ortsnamn kan beteckna dels "enstaka gård" och dels "samling av gårdar". Många ortnamn med -by som slutled har hög ålder och är ofta äldre än namngrupperna -bo, -hult och -måla. Oftast brukar forntida ortnamn på -by ha naturföreteelser i förleden, medan yngre ortnamn med -by ofta har ett personnamn i förleden. De flesta platserna med namn med slutleden -by förekommer på slättbygden i Högsby socken, såsom Staby, Huseby och Högsby.

Jord- och skogsbruk

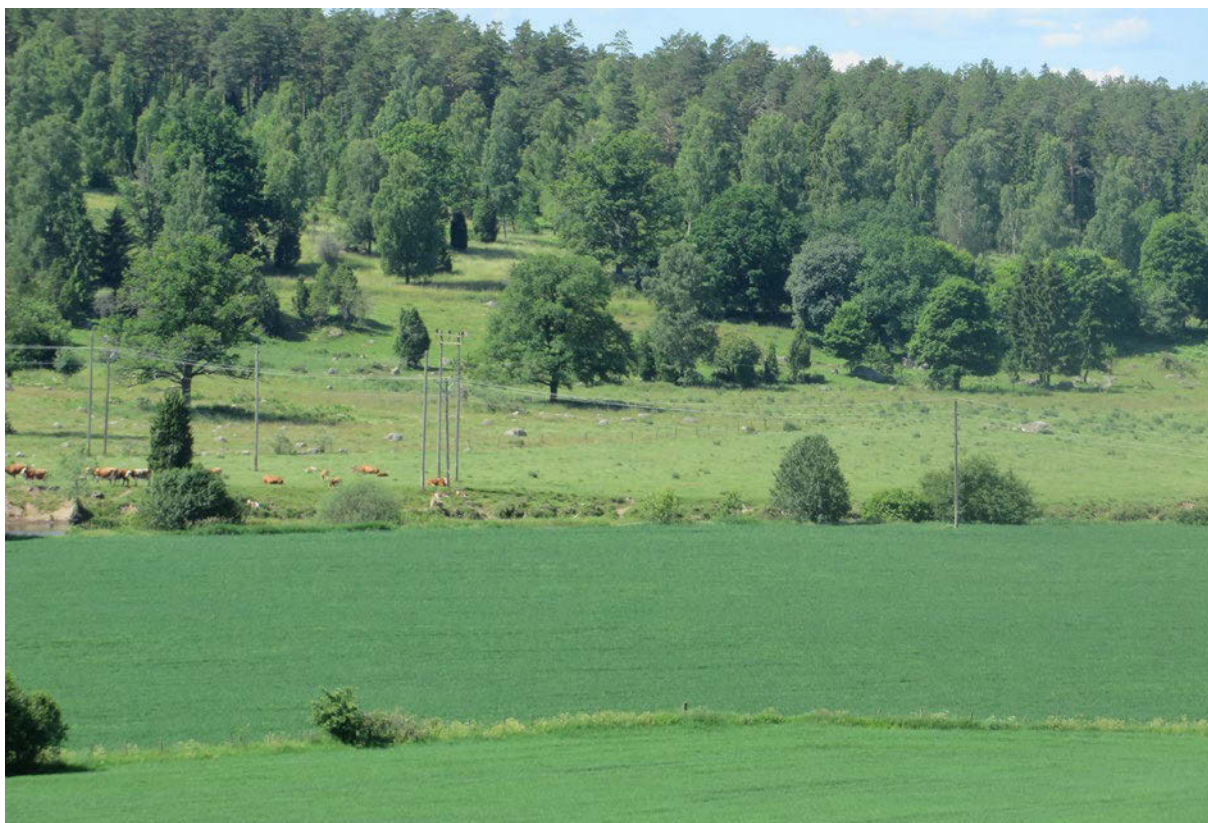
Fornlämningar, och även ortsnamnen, visar att de tidigaste bosättningarna inom kommunen låg i anslutning till Emåns dalgång och utmed den parallellt belägna rullstensåsen. De första människorna som kom till detta område följde sannolikt Emån. Fisket lockade säkert, liksom jakten på vilt, men även dalgångens fuktiga marker torde sannolikt även tidigt nyttjats för bete och slätter. Boskapsskötsel har varit en betydande näring inom kommunen.

Gårdarna på Högsbyåsen låg samlade i byar och utgör primärbebyggelsen inom Högsby kommun. Bebyggelsen förlades på höjdlägen, där marken inte var som mest bördig och mer lämpad för bebyggelse. Den uppodlade marken låg närmast i anslutning till bebyggelsen. Efter 1250 är det framförallt två tendenser som framträder inom denna bebyggelse; den systematiska utdikningen av de stora ängarna längs Emån och en mer mar-

kant nyodling inom byarnas gränser. Möjliggjorde att de fuktiga madängarna kunde användas för höskörd. Ängshöet var åtråvärt och även mer avlägset belägna byar ingick i ängslaget.

Skogsbygderna i kommunens västra och östra delar användes sannolikt som betesmarker och fick en fast befolkning först under medeltiden. De många bynamnen med slutleden ”-boda” tyder på att de uppstått ur en fäbod på den avlägset belägna betesmarken. Genom svedjebruk uppstod gläntor, lyckor, i skogen där nya invånare så småningom slog sig ner, byggde hus och blev bofasta. Många av gårdarna anlades sannolikt som torp som efterhand blev besuttna. Skogarna var vanligen odelad mark och nybyggna uppfördes på oskiftad mark.

I kommunens skogsbygder har kombinationen av ett småskaligt åkerbruk med djurhållning och skogsbruk legat till grund för det omväxlande



Emåns bördiga dalgångar.

skogslandskapet med byar, åkrar, beteshagar och bysågar som präglar kommunens västra delar. Än idag utgör jord- och skogsbruket viktiga näringar i kommunen.

Svedjebruk

För att få fram odlingsbar, näringsrik jord var s.k. svedjebruk länge en använd metod. Svedjebruk gick ut på att man högg ner träd och buskar på ett område. Året därpå eldades stubbar, gräs och grenar upp och man sådde råg eller satte potatis mellan stubbar och stenar i den näringsrika askan. Svedjeåker kunde odlas endast ett par, tre år. Därefter användes den till betesmark och fick växa igen till skog.

När kreatursgödsel började användas för att gödsla åkermarken kunde åkern odlas under en längre tid och befolkningen kunde också bli mer bofast. Svedjebruket användes dock långt fram i tiden. Skogens ökade värde vid slutet av 1800-talet bidrog sannolikt till att svedjebruket så småningom upphörde. Möjligen kan en del av de svedjade "lyckorna" levt vidare genom att de stenröjdes av torpare eller soldaten i bygden och omvandlades till permanenta åkrar. En del av dessa finns kvar än idag ute i skogen långt ifrån byn, ofta med ordet "-lyckan" i namnet. De lyckor (åkrar) där man lade stenmur runt är idag lättast att se. Odlingsrösen i skogen kan också skvallra om dessa övergivna platser.

Inägo- och utmark

Den produktiva marken inom en by delades in i inägomark och utmark. Inägomarken låg, som namnet anger, närmast gårdarna och bebyggelsen. Inägorna utgjordes av tomten gårds- eller bytomten (med bebyggelse, kalvhagar och kålgårdar), åker- och ängsmarken. Den dyrbara åkern och ängen omgavs av en hägnad för att skydda mot både den egna boskapen och vilda djur. Utanför inägomarken tog utmarkerna, vanligtvis skogen, vid. Utmarkens viktigaste uppgift var bl.a. att fungera som betesmark under sommarhalvåret. Inägomarken ägdes individuellt av bönderna i byn, medan skogsmarken länge var samfäll, dvs ode-



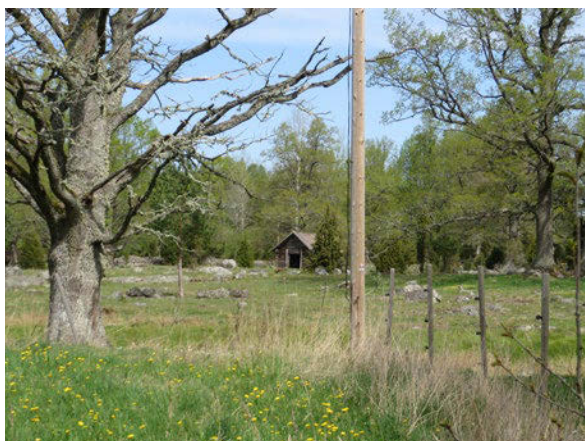
Brukade åkrar i Ytterby.



Landskap med odlingsrösen.



Ängsmark.



Ängslada.



Potatiskällare.



Två vanliga typer av hägnader – gärdesgårdar och stenmurar.

lad mark. För att boskapen inte skulle passera över åkern på sin dagliga tur till utmarksbetet byggdes ofta en fägata från ladugården, förbi åkrarna. Så länge boskapsskötseln var viktigast ansågs ängen som den ekonomiskt mest betydelsefulla marken. Åkern var dock sedan förhistorisk tid grunden för gårdens ekonomiska status. Endast tack vare tillräcklig mängd torkat hö kunde boskap hållas vid liv stallade under vintrarna. Ju större mängd hö, desto fler boskap kunde man ha. Ju mer boskap, desto mer gödsel. Gödseln i sin tur var nödvändig för att få tillräckliga skördar på åkrarna. Därför sägs att "ängen är åkerns moder".

Hägnader

Hägnaderna som omgav inägomarken kunde utgöras av stenmurar, trögärdesgårdar eller en kombination med låga stenmurar med trögärdesgård ovanpå. Låga stensträngar användes redan under brons- och järnåldern för att markera gränserna mellan olika markslag i landskapet. Under medeltiden användes s.k. "hag" som avgränsningar för betesdjuren. Träd i skogen fälldes så att de blev liggandes på varandra och inramade det område där betesdjuren betade.

När man övergick till att bygga hägnader av trä är oklart. Hankgärdesgård var en absolut vanligaste hägnadstypen under historisk tid. Trögärdesgårdarna krävde mycket underhåll. De högre stenmurarna, som var betydligt mer resursslukande både av arbetskraft och sten, blev vanliga först under mitten av 1800-talet. Först då fanns tillräckligt med arbetskraft i byarna för att stenröja åkrarna och anlägga stenmurarna. I byn Barnebo finns några mäktiga stenmurar från 1800-talet bevarade.

Skiftesreformerna

Det gamla sättet att dela in åker- och ängsmarken inom byn var att dela in marken i smala remsor – tegar. Varje ägares tegar var mycket utspridda i byn. Det medeltida solskiftet innebar att dessa smala tegar lades i samma ordning som gårdstomterna i byn, i den ordning som solen går över himlen. Tomtbredden låg till grund för bred-



I samband med laga skifte var det många gårdar som flyttades ut till enskilt läge från den gamla bykärnan.

den på gårdens tegar i åkern. Solskiftet förekom i östra Småland och på Öland, och kan ha förekommit i Högsby kommun. Möjligen var den numera försvunna byn Bondeberga solskiftad, liksom byn Drageryds skogsskiften. Indelningen med de smala tegarna var mycket tungarbetat och krävde stort samarbete inom byn. Det ledde säkert till konflikter. Anledningen till att åkrarna blivit indelade i allt smala remsor under århundradena hängde samman med att gården vid arv delades upp så att alla söner fick varsin del, s.k. hemmansklyvning. Vid arvs-skiftet delades gårdens ägor av alla markslag; åker, äng, skog etc., samt andel i vattenfall, fiske och dylikt.

Klyvningen motarbetades tidigt av lagstiftningen, eftersom hemmanets skatteförmåga befarades bli nedsatt. Från mitten av 1700-talet förde statsmakterna en medveten jordbrukspolitik i landet för att komma till rätta med dessa problem. Den

första insatsen var inrättandet av det så kallade storskiftet 1749. Syftet med skiftesreformen var att avsluta den pågående ägosplittringen och te-gindelningen och istället bryta ut varje bondes ägor och samla dem till större ägoområden. För att skiftet skulle kunna genomföras räckte det med att en markägare i byn ville storskifta för att processen skulle sättas igång⁶. Storskiftet berörde sällan tomten, varför byns bebyggelse vanligen behöll sin äldre karaktär. Inom Högsby kommun genomfördes storskifte i många byar. Många storskiften berörde även den tidigare samfällda skogsmarken.

I början av 1800-talet blev det i genom enskiftet möjligt för en jordägare att bryta sig ur byn och samla sina ägor i ett block. Brukare kunde också åläggas att flytta ut sin gård för att få den ihop med de egna nya markerna. Detta blev början på en period med skiftesreformer som innebar

6 När storskifte infördes 1749 krävdes det att alla markägare i byn var ense om beslutet för att storskifte skulle genomföras. Denna regel ändrades dock redan 1757, sedan det stod klart att få byar var helt överens.

radikala ingrepp och som kom att förändra hela landskapsbilden. Enskifte kunde bara genomföras fullt ut där topografin tillät och blev därför inte vanlig i Högsby kommun. Drageryd är dock en by som enskiftades, men som däremot aldrig genomgick laga skifte.

År 1827 kom beslutet om Laga skifte, vilken ersatte både stor- och enskifte, och som kom att påverka hela Sveriges landsbygd. Denna skiftesreform kom att få stor genomslagskraft inom kommunens gränser. Genom laga skifte strävade lantmätaren efter att samla varje brukares ägare i större ägofigurer, belägna i anslutning till gårdens byggnader. För att åstadkomma detta förekom att gårdar flyttades till nya lägen i byns utkant. Laga skifte kunde därmed få betydande konsekvenser för byns bebyggelse. Det var i samband med laga skiftet som de allra flesta stenmurarna byggdes och flera av de gränser som vi fortfarande ser i landskapet drogs. Inom Högsby kommun pågick laga skifte under drygt hundra år, med en kulm kring 1855–1860. Många av kommunens skogsbyar hade genom folkökning och hemmansklyvning blivit trånga och här blev konsekvenserna av skiftet tydliga. Det var vanligt att mer än hälften av byns gårdar flyttades ut från bykärnan.

Å- och sjösänkningar ger mossodlingar

Under 1800-talet propagerade myndigheterna inte bara för skiftesreformer och stenröjning utan också för sjösänkningar i en strävan att rationalisera jordbruket och vinna mer odlingsbar mark. Särskilda statliga anslag och lån bidrog till att en rad sådana projekt genomfördes inom det som idag utgör Högsby kommun. Vid sidan av laga skifte har å- och sjösänkningarna samt de därav uppkomna mossodlingarna haft stor betydelse för jordbruksnärningen inom kommunen. De låglänta markerna i anslutning till Emån var under 1600- och 1700-talet så gott som årligen översvämmade under vår

och höst. Översvämningen var en förutsättning för det reguljära ängsbruket, då vattnet skyddade madängarnas växtlighet mot frost. Ibland kvarstod dock översvämningarna under en längre tid, vilket istället fick omvänd effekt och begränsade höskörden samt skadade åkern. Särskilt drabbade inom kommunen var byarna Lixhult, Drageryd och Valåkra. Redan vid sent 1700-tal påbörjades diskussioner om en sänkning av Emån och flera undersökningar och utredningar utfördes. Flera bönder var dock skeptiska och de som hade vattenkraftsdrivna verksamheter längs ån protesterade mot planerna. Under 1890-talet påbörjades så arbetet med sänkning av sjön Ryningen och reglering av Emån. Omkring 300 man arbetade med projektet. Markerna utmed ån utdikades från mossodling. Omfattande arealer odlades upp.

Sänkingsprojekt genomfördes även i andra delar av kommunen. Alsterån reglerades under 1880-talet och tillsammans med sänkning av Hultanässjön möjliggjordes omfattande nyodlingar i Långemåla socken. Klobosjön i Fågelfors socken sänktes också, vilket torrlade marker i byarna Lixhult, Lilla och Stora Klobo. År 1905 torrlades stränderna utmed Nötån av bönderna i Snabberyd, Kronobo, Fåglebo och Gamlehult. Å- och sjösänkningarna och de omfattande nyodlingarna under det sena 1800-talet ledde till större skördar och större välstånd bland bönderna i kommunen. Den ökade spannmålsavsättningen i slättbygden kring Emån möjliggjorde försäljning och var ett steg mot marknadshushållning. Tillkomsten av järnvägen vid mitten av 1870-talet var ett led i denna nya hushållning.

Dessvärre kunde markförhållandena förändras av sjösänkningarna och utdikningar. Många mossodlingar kunde endast användas för odling under några år innan marken blev svårödlad med alltför mycket sten i dagen. Markerna kunde dock användas för slätter eller bete.

Skogen

Skogen präglar stora delar av Högsby kommun. I äldre tider var skogen en förutsättning för djurhållningen. Det var i skogen djuren betade under sommarhalvåret. De betande djuren satte prägel på landskapet genom exempelvis stor artrikedom, täta grässvålar, gles skogsstruktur och avbetade träd. Skogen var länge odelad och ägdes samfällt av byns bönder, men under 1700-talet skiftade många byar inom kommunen sina skogsmarker. Förutom bete har skogens naturtillgångar även tagits tillvara och utgjort en viktig binäring för bygdens bönder. Lövträden har gett vinterfoder, ved, näver och slöjdvirke. De vidsträckta barrskogarna har alltsedan medeltiden nyttjats för skogsbruk. Trädens ved, virke och stubbar, sjöarnas myrmalm och mossarnas torv har tagits tillvara, sålts eller använts till verksamheter av industriell karaktär, som kolning, tillverkning av tjära och förädling av byggnadsvirke. Mycket ved (och kol) har gått åt till att förädla sjöarnas myrmalm. Skogarna var fram till 1730-talet reglerade av förordningar, vilka gynnade bruksrörelsen, men begränsade enskilt skogsbruk. 1739 befriades Småland från denna förrättning, vilket fick stor betydelse för skogsnäringen och trävarurörelsen inom kommunen.

Kring vissa av dessa industriella verksamheter har så småningom mindre samhällen växt fram. Mer om detta under rubriken ”Industrialisering- en”.

Pottaska och salpeter

Från äldsta tider fram till mitten av 1800-talet har tillverkningen av de varor som behövdes för föda, kläder, hus, redskap och transportmedel skett i hemmen. Eftersom en stor del av befolkningen under 1800-talet och in på 1900-talet var obesutt- na, utan egna gårdar, utvecklades en lång rad andra sätt att försörja familjerna. Hantverk av lokala råvaror var vanligt. Av trä, rötter, vidjor, ris och näver kunde man tillverka en rad olika produkter som kunde säljas och inbringa lite inkomst. Biod- ling, pottasketillverkning, salpetersjudning, tjär- bränning och kolningar var andra bisyssor.

Salpeter tillverkades i Sverige eftersom den be- hövdes vid kruttillverkning. Gödselrik jord kok- tes, ”salpetersjudning”. I ett område benämnt Snuggan beläget på Stora Hanåsa ägor nära Emån fanns en stor salpeterlada.

Tjära

Tjära var den skogsprodukt som tidigast fick stor ekonomisk betydelse. Tjärtillverkningen var en viktig bisyssla för både bönder och torpare i skogsbygder runt om i landet. Mellan 1500-talet och 1800-talet var Sverige världsledande när det gällde tillverkning av tjära, som framför allt sål- des till flottan. Tjäran användes som smörjmedel, tätningssmedel och impregnering av trä, läder, skinn och rep.

Tjäran tillverkades genom att kådrika tallstubbar brändes, syrefattigt och under lång tid, s.k. torr- destillation. Den vanligaste anordningen vid tjär- bränning var tjärdalen, som var uppbyggd kring en trattformig avlång grop. Vanligen utnyttjades samma tjärdal under flera generationer. Tjärdal- lar uppfördes främst i skogsmarken och grävdes oftast in i en sluttning som gav en naturlig lut- ning och ett utlopp för tjäran. Tjärdalen formades som en tratt med en diameter mellan 5–15 meter. Platserna är idag ofta övertorvade och beväxta med vegetation eftersom kolet i marken gynnar växtligheten. Tratten och rännan kan man urskil- ja genom förhöjningar i marken vid sluttningar, ibland finner man även stenar och jord som har



Fågelbo kvarn.

använts i konstruktionen av tjärbränningen. I regel återfinns även rikligt med kol och sot i marken. Eftersom processen skulle övervakas kan det också hända att man kan hitta spår efter jordkuler som användes som tillfällig bostad. Spåren efter tjärdalarna är idag svåra att upptäcka, men vi kan vara ganska säkra på att det finns ett ganska stort antal inom kommunens gränser.

Kol

Kol är den andra stora produkten som varit mycket förekommande i dessa trakter. Kolning är en torrdestillation av trä, som tillverkades genom att ved brinner sakta med begränsad syretillförsel, i en så kallad mila.

Sedan Fågelfors bruk fått sina privilegier år 1744 och Hornsö masugn anlagts 1760, förvandlades stora delar skogsmarken inom framförallt Fågelfors, Högsby och Fagerhult socknar, till ”kolskog”. Inom dessa områden finns många spår som vittnar om den omfattande verksamhet som funnits, ännu in på mitten av 1900-talet. Många av dessa lämningar härrör från 1700-talet. Spåren efter kolning syns som kolningsgropar och kolbottnar. En kolare kunde sköta om flera milor samtidigt. Till denna lilla miljö hörde därför en så kallad kolarkoja, som kolaren använde som tillfällig bostad. I kolarkojan kunde kolaren äta och vila, men ändå ha uppsikt över milan. Därför kan det finnas rester efter kolarkojor i form av ett raserat spisröse omgivet av en u-formad låg vall. Kolningsgropar är vanligen runda, 0,5–1 meter djupa och ett par meter i diameter, men de kan också vara firsidiga. Groparna omges av låga vallar och i botten, under vegetationen, finns spår av träkol. Kolningsgropar kan ligga ensamma eller i grupp. Kolningsgropar och andra lämningar äldre än 1850 räknas som fasta fornlämningar.

Malm

Förutom de stora kolskogarna, fanns det även andra förutsättningarna inom Högsby kommun som gynnade bruksrörelsen – sjömalmen, vilken hämtades från en stor mängd sjöar inom kommunen. Under 1700-talet hämtades den största en stor mängd

malm från Allgunnen, Stora och Lilla Sinnern, Ryningen och Kvarnasjö. Under 1800-talet hämtades stor mängd malm från Granhultssjön. Berggrunden har rik tillgång på järnhaltiga bergarter inom ett bälte mellan Hulsnässjön – Allgunnen i nordväst och Persmåla i sydöst. Myrmalm förekom även i mossarna öster om Långemåla kyrka. Sjömalmen hämtades ur sjöarna från flottar sommartid eller från isen vintertid. Vid sjöarna fanns upplagsställen för malmen, innan den kördes vidare till masugnen. En stor sådan upplagsplats fanns i Forsaryd vid sjön Ryningen.

Järnframställningen inom kommunen har en lång historia. Namnet på sjön Sinnern berättar om en järnhantering som sannolikt går tillbaka till tidig medeltid. I skogarna runt byn Sinnerbo finns flera lämningar efter blästerugnar, i vilka osmundsjärn tillverkades, samt slagghögar, s.k. sinerskutor. I trakten av Tränsjömåla finns också flera slagghögar.

Jakt och fiske

Fisket har historiskt utgjort en betydande näring inom kommunen. Emån har erbjudit riklig tillgång på fisk och ål. Redan under 1600-talets mitt omtalas laxfiske i Emån vid Högsholm, Stora Hanåsa och Forsaryd. Laxen fiskades med nät. Vid 1830-talet hade dock laxfisket minskat. Även sjöarna har varit (och är) rika med fisk. Fisket har utförts med diverse olika redskap som kators, stäk, mjärdar, håv, nät, not och ljuster.

Ålfisket har ännu i sen tid haft kvar en stor betydelse i kommunen. Det har funnits gott om ål i vattendragen och sjöarna inom kommunen. Många av platserna för ålfiske härrör från medeltiden, såsom Långemåla ålfiske i Alsterån och Högsholms ålfiske i Emån. Vid de fasta ålfiskena användes tre olika fångsttyper; ålverke eller damm med lanor, ålkista, eller ålhus med ålkista. Ålverket var byggt i strömt vatten där ålen sköljdes in den ”håvformade” lanan. Ålkistan var tillverkad av spjalor och har funnit vid många kvarnar. Kistan placerades nära hjulhuset så att ålen sköljdes in i kistan. Ålhus liknar ålkistorna,

men förekommer även som självständiga redskap. Många fasta ålfisken förstördes i samband med alla de sjö- och åsänkingsprojekt som var vanliga under 1800-talet. Timmerflottning och överbyggningar över vattendragen medförde också att fisket minskade under 1800-talet.

Jakt har också utgjort en betydande näring inom kommunen. Under 1500–1700-talet var dock storviltet förbehållna kronan, men det fanns mindre djur i skogarna att fånga. Hare och skogsfågel som orre och tjäder fångades genom olika typer av gillrade fällor i skogarna. Under det sena 1800-talet blev jakt med bössa allt vanligare. Även rovdjur som varg, räv och lo jagades, från vilka skinnen togs tillvara.

Jord- och skogsbruk under 1900-talet

Det svenska odlingslandskapet nådde sin största omfattning omkring 1930-talet. Efter andra världskriget skedde en allt snabbare omvandling av agrarlandskapet med minskning av jordbruks-

arealer och kraftigt minskat antal boskap samt mindre jordbruk. Samtidigt tog mekaniseringen av jordbruket sin början och därmed försvann delar av det gamla bondesamhällets arbetsformer, liksom delar av det äldre jordbrukslandskapet. Att slå ängar med lie är ett sådant exempel, vilket i hög grad påverkat ängens artrikedom.

Vid mitten av 1800-talet ökade skogens värde markant. Denna process påskyndades särskilt efter att järnvägen dragits genom kommunen på 1870-talet. Det blev då lönsamt att frakta sin skog till stationsorterna, där den såldes och fraktades vidare med järnväg. Sågverk och snickerifabriker bidrog också till denna utveckling. Skogens ökade värde påverkade också delvis avvecklingen av jordbruket. Vid mitten av 1900-talet blev det mer lönsamt att satsa på skogsbruk än jordbruk. Gamla åker- och ängsmark planterades med skog. Jordbruksbygd förvandlades till skogsbygd och industribygd.



Sågen i Träthult.



Ytterby.

Byar och bebyggelse

Den äldsta bebyggelsen inom kommunen är framförallt belägen utmed vattendragens, åsarna och andra höjder i landskapet samt på platser där lättodlade jordar funnits. Byarnas form och till viss del även bebyggelsens utveckling kan delvis följas genom historiska kartor. En stor del av byarna och bebyggelsen präglas av 1800-talet, en tid som innebar en stor omvandling för landsbygdens bebyggelse. Skiftesreformerna, jordbrukets rationalisering, nya jordbruksredskap såsom järnplogen och ett ökat välstånd bland bönderna är några av förklaringarna till varför få av de byggnader vi idag ser på landsbygden är äldre än 1800-talet.

Byformer

Radbyn och klungbyn har varit de två vanligaste byformerna i kommunen, åtminstone innan 1700- och 1800-talets skiftesreformer och hemmansklyvningar påverkat byarnas bebyggelse.

Radbyn har varit en vanlig byform i hela Småland. Radbyn kännetecknas av att gårdarna med mangårdsbyggnad och ekonomibyggnader ligger tätt intill varandra i en rad utefter byvägen. Radbyns form har ett nära samband med odlingsmarkens indelning, där tomternas placering och storlek avspeglas i åkertegarna. Ett välbevarat exempel på en radby är Drageryd där flera gårdar



Götisk gård.

i byns äldre bykärna ännu ligger tätt på rad. Byn är dock en ”sen” radby som fick sin form först vid 1830-talet då området förtätades sedan frälsegårdarna flyttat ut ur byn.

Klungbyn är en annan vanligt förekommande byform i kommunen. Den utmärks av att gårdarna ligger relativt fritt utspridda eller i glesa klungor, ofta längs en byväg eller vägkorsning. Här märks att bebyggelsen inte styrts av fördelningsprincipen för åkrarna, som i radbyn. I klungbyn finns, till skillnad från radbyn, sällan någon koppling mellan bebyggelsestrukturen och odlingsmarkens indelning.

Gårdsformer

Utmärkande för småländska gårdar, i synnerhet före skiftesreformerna, har varit en stor mängd timrade envåningsbyggnader, där varje byggnad hade en specifik funktion. En traditionell gård kunde omfatta så många som upp till femton olika byggnader, alla med olika funktioner. De många husen placerades intill varandra, men var sällan sammanbyggda eftersom det var besvärligt att

bygga samman de timrade husen. I delar av kommunens skogsbygder kan detta ännu upplevas till viss del. Under 1800-talet övergavs det envåninga månghussystemet alltmer. Nya byggnadstekniker möjliggjorde att man kunde samla flera funktioner i en gemensam ladugårdsbyggnad.

Gårdens byggnader har traditionellt grupperats inom gården utifrån vilken funktion de haft. Inom Högsby kommun, liksom i hela södra Småland, har den götiska gårdstypen varit vanlig. Den götiska gårdsformen utmärker sig av att mangården, dvs bostadshuset med omgivande trädgård och förrådsbyggnader, är tydligt avskild från fägården med ladugård, loge och andra uthus. Vanligen har ett staket eller en häck utgjort skiljelinje, ibland byvägen. Mangårdsbyggnaden flankeras vanligen av fristående byggnader, en form av ”flyglar”, inrymmande funktioner som bryggghus (tvättstuga), drängstuga, snickarbod och vedbod. Idag har denna gårdsform många gånger luckrats upp eller försvunnit sedan byggnader rivits eller nya byggnader uppförts. Majoriteten av gårdarna inom kommunen bygger dock ursprungligen



Berga gård.

på denna gårdsform. I Drageryd är den götiska gårdstypen ännu mycket framträdande i den täta bykärnan.

De gårdar som flyttades ut ur byn i samband med 1800-talets skiften hade vanligen en förändrad struktur. De nya gårdarna byggdes upp efter nya ideal, spridda via hushållningssällskapen och mönsterböcker. Ofta placerades mangårdsbyggnaden längre bort från fähusen.

Godsbildningar

Fram till 1300-talet brukades vanligen ett gods efter det s.k. huvudgårdssystemet, vilket innebar att godsherrar innehade en eller flera gårdar omgivna av byar med dagsverkspliktiga bönder. Det är först under 1600-talet som egentliga godsbildningar med stora egenbrukade markinnehav börja växa fram ur adelns sätesgårdar. Två förekommer framförallt två godstyper, dels kungsgårdarna vilka ofta hade de medeltida klostergården som ursprung, och dels adelns sätesgårdar. Godsen bildades regelmässigt genom avhysning av bondebebyggelsen. Nyodling blev vanligt först under 1800-talet.

Inom Högsby kommun har flera av de äldsta byarna och gårdarna ägts olika kloster, såsom dominikanklostret i Kalmar, nunneklostret i Skänninge och Vadstena kloster. Hanåsa, Staby och Berga var några av de gårdar som ägdes av Vadstena kloster, men som under 1500-talet drogs in till Kronan. Huseby var kungsgård i tidig medeltid, d.v.s. en förvaltningsgård och ett centrum i kronans godskomplex.

En godsbildning som kommit att ha mycket stor betydelse och inflytande i Högsby kommun är Berga gård. Gården har medeltida anor och omnämns första gången 1299 då det donerades till klostret i Kalmar. Släkten Bagge ägde gården under 1500- och 1600-talen och lade flera av de närliggande gårdarna under godset. Under sent 1700-tal och ca 100 år framöver ägdes gården av släkten von Hegardt/af Harmens och det var under denna tid som Berga omvandlades till ett riktigt betydande godsbildning. Under 1800-talet utökades godsinnehavet till att omfatta en stor del av markerna i Högsbytrakten. Detta kom att få en betydande påverkan på landskapet, då hela

byars bebyggelse utplånades och jorden införlivades med godset. Under denna tid startades även flera betydande industriella verksamheter. Berga gård ägde bl.a. Fågelfors bruk och Hornsö masugn, samt anlade en mängd olika verksamheter, bl.a. Frövi tegelbruk (1832) och Frövi kvarn (1842). Berga gård såldes 1889 till ett konsortium med grosshandlare Johan Jeansson i spetsen och därmed upphörde det Harmenska godscomplexet.

I anslutning till Emådalen finns än idag flera småherrgårdar med bevarade huvudbyggnader och ekonomibyggnader, vilka sätter prägel på landskapsbilden. Ruda gård utgör ett välbevarat exempel på de herrgårdsliknande gårdar som ligger utmed Emåns dalgång. Förutom den nyklassicistiska huvudbyggnaden från 1820 finns ett representativt byggnadsbestånd av ekonomibyggnader och arbetarbostäder från sent 1800-tal bevarat.

Torp och backstugor

Från slutet av 1700-talet och under 1800-talet växte befolkningen, särskilt den del av befolkningen som inte var jordägande. De enkla små bostadshus som den fattigare befolkningen bodde i kallas torp eller backstugor. Gemensamt för dem är att de ligger på ofri grund, oftast på allmän stenig mark som är oanvändbar jordbruksmark, inte sälles i en skogsbacke och att de inte var skattlagda.

Ordet och fenomenet torp uppstod redan under medeltiden, men syftade då på avskilt beläget nybygge, en icke skattlagd mindre gård som arrenderades av torparen mot dagsverksplikter. Torpet i sig är vanligen en timrad enkelstuga med tillhörande uthus och en mindre jordlott. Torparen hade vanligen en mindre ladugård med något eller några djur. Under 1800-talet ökade andelen torp påtagligt. Torpen uppstod vanligen på de större gårdarnas marker där man var beroende av arbetskraft. Vid gårdarna Tribäck och Sadeshult i Fagerhults socken finns exempelvis en mängd lämningar efter torp finns varstans i kommunen.



Ruda gård.



Äldre torp i form av en så kallad enkelstuga. Skorstenen är placerad på bakre takfallet eftersom att taket är ett åstak.

En backstuga är en liten enkel stuga på ofri grund. Ofta försörjde sig backstugusittaren som daglönare på olika tillfälliga arbeten. Ordet backstuga betyder att man bor ”på bar backe” eftersom man inte ägde marken man bodde på. Ofta låg dessa stugor på allmänning. Begreppet är känt sedan början av 1600-talet. Backstugor beboddes ofta av gamla och/eller fattiga människor. Backstugorna var enkla bostäder, i sin enklaste form ingrävd i en jordkulle, ibland försedda med stampat jordgolv. I en höjd i skogen vid Medelgårde i Fagerhults socken finns rester av jordkuller och enkla bostäder.

Byggnadsskick

Alla hus – boningshus och bodar, små som stora – voro timrade var för sig på fyra knutar med smockar emellan, och täckta med näver och torv, samt så låga, att man betjänade sig av taket att därpå lägga i tork allehanda redskapsvirke. Dörrarna hängde på järn och voro försedda med järnlås och ofta så låga, att storvuxna män fingo böja huvudet. Tegeltak förekommo icke inom socknen mera än på Berga och därefter på Ruda, vilket pålades 1819. År 1832 uppstod det välkomna tegelbruket vid Frövi och sedan komma flera. På 1860-talet började spåntaken att tränga fram, och teglet miste något av sitt förtroende.

Fähuset var timrat på sina fyra knutar, och taket var av näver och hång, och dörrarna hängde än på trä, än på järn. Fårhus, svinhus och gåshus voro alla timrade, var för sig, i storlek efter behov. Stallet var även mestadels timrat, men ofta hopknutat av runda timmer, samt alltid och allestädes försedd men foderskulle. Taket var ömsom av näver och hång eller brädor och ytor.

Ingen sten fot lades varken under manbyggnad eller ladugårdshus, och inga flattringar, utan syllarna lågo på bara backen. Endast tomtstenar lades en under var knut.

Reverterade hus fanns inom socknen ett enda, hos Petter Nilsson i Släthult, som han hade ärvt efter sina föräldrar. Därefter kom byggnaden på Ruda 1819 och det tredje reverterade huset kom i slutet av 1820-talet, då patron von Sydow i Virstad lät göra sin byggnad vit, och då så ha vi sedan dess kallat den "Vita Virstad".

Rödmålade hus

Rödmålade hus voro sällsynta; i Basebo fanns likväl en stuga och i Släthult funnos två. Men 1825 kom en gubbe med två sina söner utskickade från direktionen och gjorde bostället rött, och på min fråga, varföre de icke målade alla husen, svarades, att dessa stodo icke på syningslistan; och strax därefter blevo alla knektbostäder röda, men om på statens eller rotens bekostnad, vet jag icke. Och nu 1879 se vi rödmålade och reverterade hus överallt vart vi kommo.

Fönstren

Fönstren hade före min tid varit mycket små med rutor som spelkort, infattade i bly. De gamla sade efter sina föräldrar, att de köpte dessa rutor på marknaden eller i städerna, större eller mindre, efter råd och godtycke. Men dessa fönster voro nu gammalmodiga, och bondhusen voro, om icke allmänt ännu, likväl till det mesta försedda med storrutiga fönster, infattade i trä, som vi likväl kallade fönsterbly, och säga vi så ofta ännu.

De små blyfönstren förekommo ännu i synnerhet i sämre rum och i fattigstugorna. I kyrkan voro de gamla smårutiga fönstren kvar ända till medio av 40-talet, då vi fingo dem utbytt mot de bättre och klarare, som vi nu ha, och på samma gång fingo vi glas i det vackra runda fönstret i röstet. Där var förut bara en svart träläm. På 60-talet kunde vi ännu hitta på ett och annat av dessa gamla blyfönster, men nu ha de alldeles försvunnit.

Byggnadsskick

Det var tillgången på material som avgjorde hur man byggde sina hus i äldre tid. I den skogsrika Högsby kommun har trä varit ett självklart byggnadsmaterial och knuttimringen en given byggnadsteknik. Den mer virkesbesparande skiftesverkstekniken har också förekommit, men då framförallt i senare tid. Timmerbyggnadskonsten är gammal och har använts till såväl allmogens som till de högre ståndens bebyggelse och till kyrkorna. Ännu i början av 1800-talet var så gott som alla agrara byggnader knuttimrade och uppförda i en våning, s.k. ryggåsstugor. Knuttimring förblev en dominerande byggnadsteknik ända fram till slutet av 1800-talet.

Idag har vi svårt att veta hur vanliga hus och byar såg ut innan slutet av 1800-talet, eftersom så få äldre byggnader bevarats och nästan inga i ursprungligt skick. Det finns också få äldre avbildningar av vanliga hus. Men för Högsbytrakten finns en unik kunskapskälla i Byskomakaren Jonas Stolts minnen. Jonas Stolt var från torpet Stenkullen utanför Basebo och när han tecknar ned sina minnen var han bosatt i Stora Hanåsa. I sina anteckningar ger han en skildring av Högsbytrakten under 1820-talet.

Skiftesreformerna, näringsfriheten och järnvägarna brukar anges som några orsaker till upplösningen av den traditionella byggnadskulturen. Från mitten av 1800-talet spreds upplysning om förbättrade byggnadstekniker och mer rationella planlösningar för såväl bostadshus som ekonomibyggnader. Nya byggnadsmaterial som cement och stål gjorde sitt intåg och skapade nya möjligheter även för de som byggde på landsbygden. Därmed kom byggnadsbeståndet att bli alltmer likriktat och skillnaden mellan städernas och landsbygdens byggnader upphörde.

I kommunens slättbygder i anslutning till Emåns dalgång ses storgårdarna spridda i landskapet med stora mangårdsbyggnader från 1800-talet, högresta ladugårdar med småspröjsade fönster och lövsågerier från sekelskifte 1900 i sällskap

med stora mer sentida ladugårdar. Ett sådant exempel är Ruda gård. I kommunens skogsbygder åter finns ännu mindre byar av oskiftad karaktär och med en ålderdomlig och småskalig uppsättning byggnader. I Lilla Klobo finns exempel på en gårdsmiljö där det ännu finns flera småbyggnader bevarade.

Bostadshusets typer

Utformningen på gårdarnas bostadshus, mangårdsbyggnaden, speglade traditionellt gårdens storlek och traktens byggnadstradition. Det finns planmässigt några grundtyper av bostadshus som förekommit i hela landet.

Enkelstugan byggdes ursprungligen knuttimrad, där stockarnas längd bestämde husets storlek. Enkelstugan består av en förstuga (farstu), en kammare/kök och ett större rum – ”stugan”. Mellan kammaren och rummet finns en murstock som leds upp genom taket, en bit ned på takfallet. Detta utseende tyder på att taket är ett åstak, där mittåsen inock inte tillåter en murstock (skorsten) inock. En ytterdörr i form av en så kallad enkel bräddörr i liv med väggen men förskjuten i sidled är också kännetecknande. Ibland har en öppen veranda eller en glasveranda senare (1900-talets början) byggts utanför dörren. Ibland har den ursprungligen envåniga enkelstugan byggts på med en våning, ibland byggts till så att den blivit en parstuga. Enkelstugan syns idag främst i torpbebyggelsen, men även i t.ex. undantagshus. De enkelstugor som uppfördes från slutet av 1800-talet och en bit in på 1900-talet kan vara byggda med väggar av stående plank, men knuttimringen är vanligast. Enkelstugan har framförallt varit vanlig som bostadshus vid små gårdar och torp, och återfinns i hela kommunen och i synnerhet i kommunens skogsbygder.

Parstugan, även kallad ”åttaknutahus”, byggdes också ursprungligen med knuttimring. Parstugan har en symmetrisk plan med förstuga och kammare/kök i mitten samt två större rum, ett vid var gavel. Parstugan kännetecknas också av



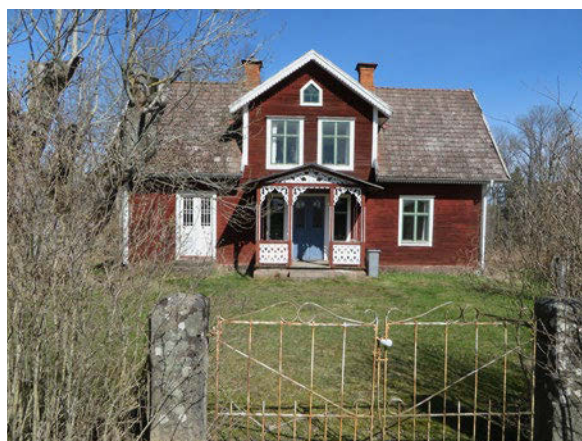
Enkelstuga.



Enkelstuga i två våningar.



Parstuga.



Salsbyggnad.

att huvudentrén ligger mitt på långsidan, med en dubbeldörr i liv med ytterväggen. Ibland har entrén senare (1900-talets början) försetts med en öppen veranda eller en glasveranda. Ibland har köket byggts ut mot baksidan. De två rummen har inga mellanväggar och vanligen bara ett fönster i gaveln, samt en på varje långsida. Parstugan blev vanlig som bostadshus på större gårdar under 1600-talet, och under 1700- och 1800-talet vanlig även på mellanstora gårdar. En äldre form av parstuga hade bara en våning, men den vanligast förekommande parstugan i Högsby kommun har två våningar.

Dubbelkammarstugan är en variant av parstugan, men skiljer sig genom att dubbelkammarstugan är djupare/bredare och med två mindre rum på ena gaveln. Gavlarna har också dubbla fön-

teraxlar. Framkammarstugan är en annan variant på parstugan, där är parstugans grundform försedd med en förstuga och kök vid ena gaveln. Det äldre bostadshuset i Ytterby, som uppfördes 1733 som korpralboställe, ska vara ett exempel på en framkammarstuga.

Salsbyggnaden har en sex-delad plan som förekommit både under 1600- och 1700-talen i herrgårdar, militärboställen, prästgårdar och andra högreståndsmiljöer. Typen slog igenom mer allmänt på landsbygden i dessa trakten från mitten av 1800-talet. Ett vanligt förekommande karaktärsdrag för salsbyggnaden är den stora frontespisen på framsidan, som öppnar upp det stora taket så att ljus kan fås till ett rum på vinden. Det f.d. komministerbostället i Hammarby är ett exempel på en salsbyggnad från 1800-talets första hälft.

Ekonomibyggnaderna

Förutom bostadshuset fanns en mängd olika andra byggnader inom gården, såsom fähus, loge, stall, vagnslider, redskapsskjul, visthus, sädesbodar, källare och avträde. Källaren och boden låg vanligen inom mangården. I boden kunde spannmål, livsmedel och kläder förvaras. Bodan var ofta mycket välbyggd för att hålla fukt och skadedjur borta, och försedd med en dörr med lås. En typ av bod som förekommit i Småland, är den tvåvånings loftboden och utskottsboden. I Ljusholm i Fågelfors socken finns en tvåvånings bod med skullutskott som använts till sädesförvaring.

De övriga ekonomibyggnaderna låg en bit från bostadshuset, ofta grupperade kring en gårdsplan. Ekonomibyggnaderna var traditionellt knuttimrade och i en våning. De ekonomibyggnader som varit betydande för gårdens drift har av naturliga skäl sällan särskilt hög ålder. Ladugårdar och logar har byggts om och moderniserats i takt med jordbrukets omvandling och utveckling. Redan i mitten av 1700-talet började myndigheterna propagera för större och högre ekonomibyggnader, där flera funktioner kunde samlas under samma tak. Detta var också mer virkesbesparande att timra flera små byggnader. Av samma anledning förespråkades även sten i ladugårdar. Släkten Harmens som ägde Berga gård kom under 1800-talet uppföra flera ladugårdar av sten vid sina underlydande gårdar. Flera av dessa finns



Bod.



Loftbod.



Sädesmagasin.



Potatiskällare.

ännu kvar, som exempelvis ladugården vid Berga gård från 1830 och vid Hanåsa gård från 1863. Hushållningssällskapet i länet bildades 1811 och kom, genom anvisningar och byggnadsritningar, att bli en pådrivande aktörför modernisering av jordbruket och gårdarnas byggnader.

Byggnader med brandfarliga verksamheter, såsom linbastu, mälta, linugn och smedja placerades vanligen i byns utkant, en bort från den övriga bebyggelsen. Ännu längre bort från gården fanns dessutom hölador på slåtterängarna och ibland även sommarladugårdar på avlägsna skogsbetesmarker där djuren kunde mjölkas. Ängsladorna var enkla byggnader, i äldre tid vanligen knuttimrade. I ladorna förvarades det hö som slogs på ängen i väntan på att forslas hem till gården under vinterhalvåret. I takt med jordbrukets rationalisering och bruket av vallodling, har såväl ängarna som ängsladorna blivit överflödiga. Många av dessa byggnader har idag rivits eller låtits förfalla. En av kommunens få bevarade hölador kan ses i Björkshult.



Ängslada.



Linbastu.



Äldre ekonomibyggnader.

Industrialisering och handel

Innan näringsfrihetens införande vid 1800-talets mitt fick hantverk och industriell tillverkning i princip bara bedrivas i städerna. Det fanns undantag för de vanligaste hantverken som smeder, skräddare och skomakare, men även de måste ha tillstånd att få bedriva sitt hantverk (sockengärningsmän). Det fanns även små anläggningar av hantverksindustriell karaktär: tullkvarnar, vattensågar, stampar etc. vid fall och strömsträckor i de många vattendragen. På 1600- och 1700-talet gick det dock att ansöka om särskilt tillstånd hos konungen för att få driva hantverksindustrier, eller ”bruk” som de vanligen kallades, på landsbygden.

Högsby kommun rymmer delar av vattensystemen till två av länets viktigaste vattendrag; Emån och Alsterån; Vattendragen har under lång tid använts som kraftkälla för en rad olika verksamheter. Innan det industriella genombrottet fanns järnbruk i Fågelfors (anlagt 1744) och Hornsö (anlagt 1768) samt ett pappersbruk i Strömsrum (anlagt 1755). Vid sidan av fanns anläggningar av industriell karaktär, som kvarnar, sågar, garverier och stampar vid fall och strömsträckor i de många vattendragen.

På 1890-talet tog den svenska industrialisering ett stort kliv framåt – man brukar ibland tala om ”den andra industriella revolutionen”. Många nya industriföretag etablerades från denna tid. Björks-hults glasbruk (anlagt 1892) kom att bli en av kommunens största arbetsplatser. Samma år nedlades järnhanteringen i Fågelfors som helt lade om produktionen till träförädling och från sekelskiftet 1900 anlades en mängd små och stora möbel- och snickeriföretag, framförallt i stationsorterna Berga och Ruda. Omkring år 1920 byggdes vattenkraften i kommunen ut med tre större vattenkraftverk i Hornsö, Blankaström och Högsby.

Kvarnar

I många av de åar och bäckar som genomkorsar kommunen anlades tidigt kvarnar. Varje gård och by i bondesamhället hade tillgång till en kvarn



Bykvarnen i Skruvshult.



Böta kvarn.



Berga station.



Frövi kvarn.



Ljusholms kvarn.

för att kunna mala brödsäd till människorna och djurfoder till kreaturen. Flera av kommunens kvarnställen har belagda anor från medeltiden, såsom Tribäck (1352) i Fagerhults socken och Frövi kvarn (1344), Blanka kvarn (1355) samt Åsebo kvarn (1380) i Högsby socken.

De faktorer som är avgörande för tillgången på vattenkraft är fallhöjd och vattenmängd. De första kvarnarna var skvaltkvarnar med ett litet liggande hjul. Skvaltkvarnarna krävde inte någon större fallhöjd och kunde byggas vid de små vattendragen. Den allmänna förekomsten av skvaltor på 1600-talet tyder på att de använts länge redan då. Under 1700-talet fanns vid nästintill varje liten bäck ett mindre vattenverk, som sågade timmer eller malde spannmål till husbehov och avsalu för grannarna i byn. Redan på 1400- och 1500-talen hade dock böndernas skvaltor uppmärksammats som ett oting av myndigheterna. Skvaltorna sågs som en konkurrens till de skattebelagda tullkvarnarna som gav kronan inkomst. Missnöjet bland bönderna generellt var stor med denna kvarntull. 1828 medgavs dock full frihet att anlägga husbehovskvarnar. En bevarad skvaltkvarn från Tränsjömåla finns idag att se på Fagerhults hembygdsgård.

Under 1700- och 1800-talen trängdes skvaltkvarnen undan av den större hjulkvarnen som har stående vattenhjul, men redan under 1600-talet fanns det sannolikt hjulkvarnar i Högsby kommun. Uthjulskvarnen kräver större fallhöjd och en ordentlig dammanläggning för att magasinera vatten. I kommunen finns ännu flera bevarade hjulkvarnar av olika ålder. Klobo kvarn är en timrad kvarnbyggnad invid Nötån väster om bruksmiljön i Fågelfors som till delar kan vara från 1600-talet⁷. Andra exempel på bevarade hjulkvarnar är Svindla kvarn (byggd ca 1850, i bruk till 1924) och Ljusholms kvarn (flyttad från Fågelfors 1839, ännu fungerande) utmed Nötån, Böta kvarn (byggd 1976, ännu i bruk) och Frövi kvarn med tillhörande magasin (byggd 1842, ännu fungerande). Av dessa framstår Frövi kvarn som den mest välbevarade kvarnmiljön.

Sågar och andra vattendrivna verk

”Kvarnar” innebar egentligen ett verk drivet av vattenkraft. Sådana verk kunde användas till mer än att mala säd, såsom driva linkross som pressade linolja, bearbeta lump till papperstillverkning eller ha andra funktioner. Ordet sågkvarn innebar vad vi idag skulle kalla en såg. Ofta fanns både

7 Kvarnen omnämns under tidigt 1700-tal som Klobo- och Hyltaböndernas lilla mjöl- och trillekvarn, d.v.s. hjulkvarn. Den stod under tidigt 1700-tal där järnbruket senare kom att anläggas och flyttades därför 1744 till sin nuvarande plats. Av interiör utrustning är endast kughjulet bevarat.



Såg, garveri och kvarn i Liskatorp.

en mjölkvarn och en såg vid samma vattenfall. De äldsta sågarna var ramsågar, sedan kom cirkelsågen, därefter bandsågen. Sådana sågar har varit vanliga längs kommunens vattendrag alltsedan 1600-talet och har bl.a. funnits vid exempelvis Barnebo, Böta, Forsaryd, Gillberga, Högsholm och Lixhult. De allra flesta sågkvarnar är idag borta, men i Liskatorp i Fagerhults socken finns en välbevarad, och idag mycket ovanlig, miljö där såväl mjölkvarn som såg var i drift fram till 1960-talet och ännu finns kvar. Intill den lilla ån har det sedan 1700-talet funnits en småskalig gårdsindustri med förutom såg och kvarn, även garveri och färgeri. Kvarnen och garveribyggnaden är mycket välbevarade och intakta, medan sågverksbyggnaden till stora delar är rekonstruerad. Den lilla kvarndammen och fallet är också välbevarade och utgör en viktig del av kulturmiljön. Exempel på andra vattendrivna sågverk som ännu finns kvar är Fåglebo vattensåg vid Nötån med tillhörande damm och en såg vid Badebodaån utanför Björkshult.

Vattendrivna verk kunde även användas för att driva andra verksamheter, såsom linkross som pressade linolja, bearbeta lump till papperstillverkning eller driva stampar som stampade ben till benmjöl.

Bruken

Under 1600- och 1700-talen gick det att ansöka om särskilt tillstånd hos konungen för att få driva hantverksindustrier, eller ”bruk” som de vanligen kallades, på landsbygden. Järnbruk och pappersbruk var de vanligaste brukstyperna. I Högsby kommun anlades under 1700-talet tre bruk, Fågelfors järnbruk 1744, Hornsö järnbruk 1768 och Strömsrums pappersbruk 1755. Dessa bruk kom att få stor betydelse för trakten. När man fick sitt tillstånd så fick man också särskilda förmåner, privilegier, som de i bygden måste finna sig i, exempelvis att ta ved ur traktens skogar. Bruken var till stor del självförsörjande samhällen med en rad funktioner knutna till sig som stöttade den industriella produktionen. På sätt och vis var det

en sluten värld, men kontakter med omvärlden fanns genom varuinflöde och den stundtals ganska omfattande organisation som krävdes kring transporter och arbete i skogen. Brukspatronens kontakter med omvärlden tillförde nya kulturella impulser.

Järnbruket i Fågelfors med en stångjärnshammare med två härdar anlades vid ett fall i Nötån 1744 och var i drift som järnbruk fram till 1890-talet. Myrmalmen hämtades från traktens sjöar. Tackjärnet fick man till att börja med från en masugn i Kronobo, men fr.o.m. 1760-talet från en masugn i Hornsö i Långemåla socken. Produktionen omfattade stångjärnssmide, skepps- och åkerbrukssmide samt spik. Bruket kom under 1700-talets andra hälft och stora delar av 1800-talet att ha en nära koppling till Berga gård utanför Högsby. I slutet av 1800-talet gjorde de större järnbrukens stordriftsfördelar och det blev svårt för de mindre bruken att konkurrera. Detta påverkade även bruket i Fågelfors och 1882 lades därför produktionen om till byggnadssnickeri, för att under 1900-talet bli en av Smålands ledande husfabriker och kommunens största arbetsplats; Fågelfors hus. Husfabriken gick i konkurs på 1980-talet, men en snarlik verksamhet kom snart igång. Från järnbrukstiden kvarstår en järnbod (1700-tal), vilken är flyttad till hembygdsgården, en ombyggd bostadskasern (1752) och en f.d. manufaktur- och hammarsmedja (1860) med senare om- och påbyggnad (1920-tal).



Fågelfors bruk.

I Hornsö låg kommunens andra järnbruk. Det anlades intill Alsterån år 1768 och bestod av en masugn där sjömalmen omvandlades till tackjärn för leverans till Fågelfors. Från omkring 1840 började man också leverera gjutgods i större omfattning, såväl maskingods som hushållsgods, till exempel grytor. År 1867, efter 100 års drift, avvecklades masugnen på grund av brist på sjömalmen. Gjutningarna fortsatte med hjälp av en stjälpugn i allt mindre skala tills anläggningen revs 1893. I dag är alla rester gömda i den kraftverksdamm som anlades omkring 1916.

En annan stor och långlivad arbetsplats inom kommunen var Björkshults glasbruk. Glasbruket anlades 1892 i bondbyn Björkshult vid ett fall i Badebodaån. En hytta, sliperi och en bostadskasern uppfördes. Man tillverkade framförallt hushållsglas som dricksglas, karaffer och syltburkar, för export till England. År 1897 gick glasbruket i konkurs och bruket hade därefter en rad olika ägare och följdes under åren av flera konkurser och flera bränder. År 1916 byggdes järnväg genom samhället och i anslutning till glasbruket växte en mindre bruksort fram med arbetarbostäder, disponentvillan och butiker. Glasbruket upplevde något av en glansperiod under åren kring 1960, då man hade ca 120 anställda. Glasbruket lades ned 1978. Under 2015 revs den höga karaktärskapande skorstenen, men i övrigt är den samlade glasbruksmiljön ännu välbevarad.



Hornsö kraftstation.

Även i Ruda drevs ett glasbruk. Ruda glasbruk anlades 1920 i lokalerna efter en nedlagd stolsfabrik mitt inne i samhället. Glasbruket drevs från 1934 som ett kooperativ av de anställda. Verksamheten lades ned 1974. En hög skorsten minner ännu om verksamheten.

Flera tegelbruk har funnits inom kommunen. Vid Berga gård omtalas ett tegelbruk redan under tidigt 1700-tal. Det senaste tegelbruket låg strax söder om gården och var i drift mellan 1898 och 1966. Delar av ett magasin och några arbetarbo-städer finns ännu kvar. Frövi tegelbruk anlades 1852 och var i drift fram till 1914. Tegelbruket låg strax norr om kraftverket. Högsby tegelbruk anlades omkring 1900, men brann under 1930-talet och 1949. Dagens fabriksbyggnad är uppförd 1950–51. Verksamheten var i drift fram till 1970-talet. Intill fabriksbyggnaden ligger en disponentvilla. I området finns flera lertag, idag vattenfyllda hålor.

Träförädlingsindustrier, sågverk och flottning

Sett till antal industrianläggningar inom kommunen så har träförädlingsindustrin dominerat, i synnerhet snickeri- och möbelfabrikerna. Järnvägen innebar ett påtagligt uppsving för denna industri, vilken kom att blomstra i de nya stationssamhällena. Ruda och Berga är de orter som haft flest tillverkningsställen inom träförädlingsindustrin. Beträffande möbelindustrin är Ruda den absoluta dominanten. Koncentrationer av träindustrier har även funnits i Högsby, Grönskåra, Fagerhult och Allgunnen. Anmärkningsvärda är de fem bobinfabrikerna i Allgunnen.

Sågverk och s.k. sågkvarnar har historiskt varit vanliga utmed vattendragen i hela kommunen. Bygdekvarnar och mindre sågverk förefaller ha varit särskilt vanliga i Fagerhults socken. Under tidigt 1900-tal fanns även flera ambulerande sågverk. Det har även funnits, och finns, några medelstora sågverk i kommunen, många har dock lagt ned. Blankans sågverk grundades på 1950-talet, men lades ned omkring 2000. Hanåsa sågverk



Björkshults glasbruk.



Möbelfabriken i Ruda.



Möbelfabriken i Långemåla.



Blankaströms kraftverk.

som också uppfördes på 1950-talet är ett av de medelstora sågverk som ännu finns kvar.

Timmerflottning utfördes sommartid på många av kommunens talrika vattendrag. Redan på 1700-talet finns belägg om att det pågick flottning. I synnerhet har Alsterån varit betydande för flottning. Timret som flottades kom från böndernas skogar till sågverken och lastageplatser. Regelrätta flottleder anlades vid mitten av 1800-talet.

Kraftverken

Inom Högsby kommun finns idag tre kraftverk, Blankaström och Högsby som ligger utmed Emån och Hornsö som ligger utmed Alsterån. Kraftverken, som alla anlades under 1910-talet och som ännu är i bruk, kan idag sägas utgöra kommunens industrihistoriska signum.

Redan år 1912 uppfördes en liten elektrisk kraftstation vid Frövi tegelbruk och 1915 ytterligare en vid Frövi kvarn. De båda småkraftverken i Frövi köptes efter några år av Finsjö Kraftaktiebolag,

som bildats 1909. År 1913 blev Oskarshamns stad delägare i kraftverksbolaget, och under några år uppförde bolaget fyra större vattenkraftverk i Emån och Alsterån, varav tre i Högsby kommun. År 1916–1917 anlade man Blankaströms kraftverk som snart följdes av kraftverken vid Finsjö Övre (ca 1917–1919), Hornsö (ca 1918–1919) och Högsby (1929–1920). Högsby kraftverk blev det största av dem. År 1921 blev Finsjö Kraft uppköpt av Sydsvenska Kraftaktiebolaget, vilket år 2001 köptes av tyska Eon AG majoriteten i Sydkraft. Alla Finsjö-kraftverken ägs och drivs idag av dotterbolaget E.ON Vattenkraft Sverige AB.

Anläggandet av kraftverken kom att få stora konsekvenser områdena längs vattendragen; jordbruksmarker blev översvämmade och industriella verksamheter miste sin drivkraft eller blev lagda under vatten då de stora kraftverksdammarna anlades.

De tre kraftstationerna är exteriört mycket välbevarade och har stora kulturhistoriska värden.

Järnvägarna och de nya stations samhällena

År 1874 drogs den först järnvägen genom kommunens område då Oskarshamn länkades västerut till stambanan. Oskarshamnsbanan kom att dras i kommunens nordligaste del, bl.a. via Berga och Lillsjödalen. Denna järnväg tycks dock inte ha genererat någon samhällsutbyggnad eller industri av betydelse. I området vid Berga station fanns år 1896 endast tre boningshus utöver järnvägsstationen. År 1897 invigdes sträckan Kalmar – Berga som förband Oskarshamnsbanan med järnvägen Kalmar – Växjö. Från denna tidpunkt växte ett antal stations samhällena fram, som Värlebo, Ruda och Berga. Ungefär samtidigt började industrin etablera sig. År 1907 anslöts ytterligare en bana till Ruda, via Fliseryd till Oskarshamn. Rudas karaktär av järnvägs knut förstärktes ytterligare då banan via Allgunnen till Skoghult invigdes 1922. Till de inre delarna av kommunen, till Grönskåra, Björkshult och Fagerhult, kom järnvägen åren 1913–1916. Av de järnvägssträckningar som funnits inom kommunen är det idag endast Oskarshamnsbanan och Kalmar – Berga järnväg som trafikeras.

Järnvägens tillkomst innebar en drastisk förändring av såväl möjligheterna att färdas som att förädla och försälja områdets naturtillgångar. Järnvägarna förändrade såväl levnadsskicket som landskapet. Kring järnvägsstationerna, och i synnerhet där två banor korsade varandra, växte nya stations samhällena fram med industrier och handel. Tätorterna Ruda, Berga och Grönskåra är tre tydliga exempel på vilken betydelse järnvägen kom att få.

Handel

Fram till 1800-talets början fick handel endast bedrivas i städerna. Under 1770-talet började näringstvävet lätta något, då spannmålshandel tilläts på landsbygden. Under 1810-talet blev även livsmedelshandeln något friare. På platser som låg långt från en stad kunde tillstånd ges för att hålla s.k. frimarknader. En sådan frimarknad fanns vid Stora Hanåsa. Initiativet togs av Kalmar stad 1766, men övertogs 1774 av Vimmerby stad. Marknaden som hölls en gång om året, innebar även en inkomst för Hanåsas bönder. Under tidigt 1800-tal kom flera hantverkare att bosätta sig i närheten av marknadsplatsen.



Före detta lanthandel i Fagerhult.



Ruda samhälle med järnvägen.



Grönskåra.

År 1846, och fullt ut år 1864, infördes näringsfrihet. Det betydde att alla och envar fick starta handels- eller hantverksrörelse varhelst de ville. Näringsfriheten minskade obalansen mellan städerna och landsbygden, vilket kom att få stor betydelse för Högsby kommun. Under 1800-talet gjorde handelsmännen intåg i kommunen. Handelsbodas öppnades, torghandel uppstod och mindre handelsorter växte fram.

Näringsfriheten hade kanske störst inverkan på Högsby tätort. Lagändringen i kombination med platsens strategiska läge kom att få stor betydelse för ortens utveckling och flera av samhällets äldsta byggnader är uppförda vid 1800-talets mitt utmed den slingrande landsvägen uppe på åsen (idag Storgatan) som just hantverksbostäder eller handelsbodas. Högsby är än idag den ort i kommunen där handeln är störst.

Det moderna Högsby kommun

Folkrörelserna, välfärdssamhällets framväxt, folkhemmet, egna hem, Miljonprogrammet och stor framtidstro är företeelser som under 1900-talet kom att prägla stora delar av landet. De sista årtiondena av 1900-talet kom för många landsbygdskommuner däremot att präglas av jordbrukets avveckling, industrinedläggningar, nedstängda butiker och avfolkning.

Folkrörelserna

Till de stora folkrörelserna brukar man räkna väckelserörelserna, nykterhetsrörelsen och arbetarrörelsen. Alla har en tydlig koppling till industrialismens samhälle. En folkrörelse kan definieras som en organiserad strävan, förankrad bland många människor, för att nå vissa mål eller slå vakt om vissa värden. Folkbildning var en viktig del och folkrörelserna fungerade lite som medborgarskolor.

Väckelserörelsen bröt igenom i hela landet på 1860-talet, efter en lagändring som medgav att man fick ha religiösa möten vid sidan av kyrkans gudstjänster. Högsby Inre missionsförening var den första sammanslutning som bildades i kommunen. År 1862 uppförde föreningen ett missionshus med kombinerat barnhem på en tomt i samhällets nora del. Missionskyrkan finns ännu kvar och är en av de äldsta kvarvarande frikyrkobyggnaderna i länet. 1890-talet präglades av ett starkt religiöst intresse och under de följande åren uppfördes en mängd missionshus i kommunen; exempelvis i Fågelfors, Långemåla, Kaggemåla, Basebo, Lillsjödalen, Berga, Sinnerbo, Skälsbäck, Fagerhult och Farshult samt senare även i exempelvis Ruda, Värlebo. Frälsningsarméns församling bildades i Högsby 1888 och uppförde 1912 en egen lokal vid Storgatan. Filadelfiaförsamlingen startades 1921 under namnet Salemförsamlingen och hade kapell i flera orter, som Högsby, Berga, Ruda och Fågelfors.

Nykterhetsrörelsen växte fram i landet under det sena 1800-talet, som en reaktion mot de omfattande problemen som alkoholen skapat, i synnerhet



Högsby tätort.



Bank i Högsby.



Frikyrka.



Folkets park i Ruda.



Idrottsplatsen Hyltamalm i Fågelfors.



Skolorna tillhör 1900-talets kulturarv.

sedan 1810-talet då husbehovsbränningen tilläts. I Högsby kommun uppstod ett mer organiserat nykterhetsarbete 1895 då "Högsbys framtid", senare benämnt "Emådalen", bildades av Tempelorden. Under första hälften av 1900-talet bildades, nedlades och återuppstod ett flertal nykterhetsrörelser i Högsby, bl.a. logen Trygg av NTO, Kamraten av NOV och Jubileumsfacklan. Även i Fågelfors var nykterhetsrörelsen livaktig. En Blåbandsförening bildades redan i slutet av 1800-talet och 1911 stod ordenshuset färdigt. Även i Långemåla, Ruda och Värlebo fanns nykterhetsföreningar.

Arbetarrörelsen var den tredje stora folkrörelsen som växte fram under 1800-talet. I Högsby kommun där jord- och skogsbruksnäringarna var stora, kom den fackliga rörelsen ganska sent i slutet av 1800-talet. Den första fackförening som omtalas bildades vid en möbelfabrik i Frövi omkring år 1900. Under 1910-talet växte den arbetarrörelsens verksamhet inom kommunen och flera fackföreningar bildades. I början hade man inte egna lokaler, men med tiden uppfördes egna samlingslokaler genom samarbete med Folkets Hus och Folkparksrörelsen. Oftast var det en dansbana som blev den första byggnationen eftersom den var förhållandevis lätt och billig att uppföra av medlemmarna själva. Efter hand ville man dock ha lokaler för verksamheter året runt. Folkets Hus byggnaderna innehåller lokaler för politisk verksamhet, kulturella aktiviteter, samkväm, fester, mötesrum, bibliotek och kanske café. Folkets Hus kom att bli en viktig symbol för arbetarrörelsen. I Ruda finns ett välbevarat, tidstypiskt Folkets hus (1960) som en symbol för de politiska och fackliga föreningar som varit verksamma i samhället. Även i Björkshult finns ett f.d. Folkets hus bevarat. I Fågelfors är Folkets park ännu en levande festplats med årliga återkommande sommarfester.

Välfärden och Folkhemmet

Ända sedan mitten av 1800-talet har bostadsfrågan varit en viktig fråga i svensk politik. Industrialiseringens genombrott under sent 1800-tal medförde en stor inflyttning till städerna med

trångboddhet till följd, vilket gjorde bostadsfrågan särskilt angelägen. Även på landsbygden var boendestandarden ett bekymmer. En satsning på bättre bostadsförhållanden var egnahems-satsningen under tidigt 1900-tal, där egna boende hos arbetare och lantarbetare understöddes genom statliga lån.

Under 1900-talets första hälft lades grunden till det svenska välfärdssamhället. Mellan 1930-talet och 1950-talet beslutades om ett flertal olika välfärdsreformer, som folkpensionering, lagstadgad semester och allmän sjukförsäkring. ”Folkhemmet” var ett begrepp som lanserades av Per Albin Hansson 1928 och syftades till ett samhälle som var ett hem för hela folket, präglad av samförstånd och jämlikhet. Det var dock framförallt efter andra världskriget som en mer målmedveten social bostadspolitik på kommunal och statlig nivå formades i landet.

Villan och Egnahem

Villan är ett friliggande bostadshus för en eller två familjer samt tomt omgärdat med staket samt uthus. Begreppet villa går tillbaka till antikens Rom och betyder ”herrgård” eller ”lanthus”. Villan är en bostadsform som finns mest i tätorterna, men också förekommer i agrara miljöer där en äldre mangårdsbyggnad ersattes med en modern villa, vilket förekommer i kommunen i förhållandevis ringa omfattning. Ett exempel på en agrar mangårdsbyggnad i villastil är dock huvudbyggnaden vid Stora Hanåsa uppförd kring 1900. Villor från olika perioder har olika byggnadsteknik och stil. Ofta är de mer ”arkitektoniska” eftersom de ”ritades” till skillnad från traditionell bebyggelse som fick den utformning som byggmästaren eller gårdens folk som byggde bestämde.

I vissa orter förekommer också s.k. egna hemsbebyggelse. Egnahemsrörelsen uppstod vid sent 1800-tal med målet att ge mindre bemedlade personer eget boende, inledningsvis främst jordbruksarbetare och småbrukare. På 1930-talet blev egnahemsrörelsen en politisk angelägenhet och



Järnvägen hade stor påverkan på samhället under 1900-talet.



Villa, cirka 1910-tal.



1940-talsvilla i Fagerhult.



Villor i Berga, byggda runt 1930–1960-talen.



Villa, 1960-tal.



Mindre hyreshus i Ruda, 1950-tal.



Egnahems-villa från 1920-talet.



Villa av 1910-talstyp.



Villor i Högsby, cirka 1920.



Högsby.



Villa i Högsby, 1930-talsstil.



Villor i Berga.



Miljonprogramsområdena påverkade de äldre kulturmiljöerna i många tätorter.

egnahemsområden tillkom i allt större skala över hela landet, delvis finansierade av statliga och kommunala medel.

Under 1920-talet började byggandet i högre grad nyttja standardiserade och ibland prefabricerade delar. Huskataloger med typhus gavs ut. Husfabriken Fågelforshus som anlades som snickerifabrik redan på 1880-talet i det gamla järnbruket, kom under 1900-talet att bli en av Smålands större husfabriker. De prefabricerade småhusen från Fågelforshus, som var i drift fram till 1980-talet, och andra husfabriker har i hög grad påverkat den sentida bebyggelsen inom kommunen. Större områden med friliggande småhus blev särskilt vanliga under 1950–1970-talet, exempelvis på Husebyområdet/Högsby gårde i Högsby.

Barnrikehus, miljonprogram och kommunalt byggande

Utmärkande för bostadspolitikerna under 1930-talet var att den inriktade sig på särskilt eftersatta grupper i samhället. Trångbodda familjer med många barn var en sådan målgrupp. Genom statliga lån och subventioner uppfördes s.k. barnrikehus, en form av kategorihus för familjer med minst tre barn. På Lokes väg i Högsby byggdes under 1950-talet några sådana barnrikehus.

Vid mitten av 1900-talet inrättades statliga bostadslån för att främja bostadsbyggandet i landet. Lånen var mest fördelaktiga för de kommunala bostadsföretagen, vilket kom att medföra ett kraftigt bostadsbyggande i kommunal regi och att andelen flerfamiljshus ökade. Det beslutades även

kommunerna var skyldiga att svara för planering och genomförande av bostadsbyggande. I kommunal regi genom Högsby Bostadsbolag AB byggdes under 1950–60-talet flera flerfamiljshus i kommunens tätorter, exempelvis i Högsholmsområdet i Högsby och några flerfamiljshus i centrala Berga samt i Ruda.

Under 1960-talet tog urbaniseringen ytterligare fart, människor flyttade från landsbygden till arbeten i städer och tätorter. 1964 kom ytterligare ett politiskt beslut som berörde bostadsfrågan och om kom att få stora effekter på bostadsbyggandet i framförallt storstäderna; Miljonprogrammet. Satsningen innebar att program för att främja bostadsbyggandet i landet och under en tioårsperiod mellan 1957–1975 bygga en miljon bostäder. Miljonprogrammet kom främst att förknippas med storskaliga flerfamiljshusområden i storstadsområdena, men de flesta städer och större orter i landet har bostadsområden och bebyggelse som är uppförd inom ramen för programmet. År 1967

uppfördes bl.a. två flerfamiljshus av det kommunala bostadsbolaget utmed Storgatan i Högsby, där delar av ortens äldsta bebyggelse fick ge plats åt storskaliga, tidstypiska flerfamiljshus.

Avfolkning och migration

De sista årtiondena under 1900-talet kom i Högsby kommun att präglas av industrinedläggningar med färre arbetstillfällen som följd, arbetslöshet, stor utflyttning, äldre befolkning, svag näringslivsutveckling och en nedåtvikande befolkningsutveckling. Det är framförallt i kommunens skogsbygder som befolkningsminskningen varit störst.

Under 2000-talet har kommunen varit en av de kommuner i landet som, sett till kommunens storlek, tagit emot flest invandrare. Av kommunens ca 5600 invånare är omkring 1100 invånare utlandsfödda. Detta har bidragit till att vända befolkningsutvecklingen.

Kommun- och sockenkaraktäristik

Högsby kommun

Högsby kommun är en av de mindre kommunerna i Kalmar län, sett både till ytan (754 kvm) och till befolkningens mängd (ca 6500 invånare). Kommunen består av socknarna Fagerhult, Fågelfors, Högsby och Långemåla. De västra delarna består av höglänt skogsbygd. Mot öster domineras landskapet av Emåns flacka dalgång, med bördiga marker och ett småbrutet jordbrukslandskap. En tiondel av kommunens mark är uppodlad. Övrig mark utgör mest av skogsmark.

I kommunen finns flera rullstensåsar, där Högsbyåsen är den mest framträdande. Den löper från inlandet via Högsby ut till kusten och har utgjort ett viktigt kommunikationstråk sedan förhistorisk tid.

Högsby kommun är rikt på sjöar och vattendrag. Kommunen rymmer delar av vattensystemen till två av länets viktigaste vattendrag; Emån och Alsterån. Vattendragen har påverkat lokaliseringen av såväl de första bosättningarna och åkermarken som industrier och dagens övergripande bebyggelsemönster.

I Högsby kommun är fornlämningsbilden i hög grad formad av områdets vattenvägar. Under en tid då landskapet präglades av urskog utgjorde Emån, Alsterån och dess många biflöden viktiga färdvägar. Inte bara vid lokala förflyttningar, utan även för kommunikationen mellan kust och inland. Under senare tid har även områdets rullstensåsar använts för att färdas i landskapet.



Emån.



Emåns vatten har länge utnyttjats på olika sätt.

Efter jordbrukets introduktion har närheten till Emån har erbjudit goda betes och odlingsmarker, medan skogsbygderna under järnålder, medeltid och in i historisk tid varit bas för viktiga utmarks-näringsarter som kol, järn och tjärframställning.

Det strömmande vattnet i de många vattendragen har under lång tid nyttjats som en kraftkälla, ett ännu levande bruk. Förutom kraftverken som kan sägas utgöra kommunens industrihistoriska signum, har vattenkraften även varit en förutsättning för de järn- och glasbruk som funnits inom kommunen samt för annan småskalig industri i form av kvarnar och sågar. Åsystemen har också utgjort viktiga vattenvägar för transporter av exempelvis timmer och sjömalmer.



Högsby kyrka.

Kommunens näringsliv har genom historien framförallt präglats av jord- och skogsbruk, järnbruk, träförädlingsindustrier och kraftverk. Järnvägarna som drogs genom kommunen mellan 1870–1910-talet hade en stor betydelse för industrialiseringen inom kommunen. Jordbruket utgör ännu en betydande näring, framförallt i området utmed Emåns dalgång där stora arealer utgör ännu brukad jordbruksmark. Skogen är en viktig råvara och även om flertalet av de talrika träförädlingsindustrierna som funnits numera lagts ned, utgör skogsbruket än idag en betydande näring inom kommunen.

Näringsfriheten vid mitten av 1800-talet fick en stor betydelse för kommunen, då det möjliggjorde handels- och hantverksetableringar utanför städerna. Det var under denna tid som kommunens huvudort Högsby växte fram kring kyrkan och landsvägen. Än idag utgör handeln en viktig näring på orten.



Det gamla och det nya Högsby möts i hembygdsparken.

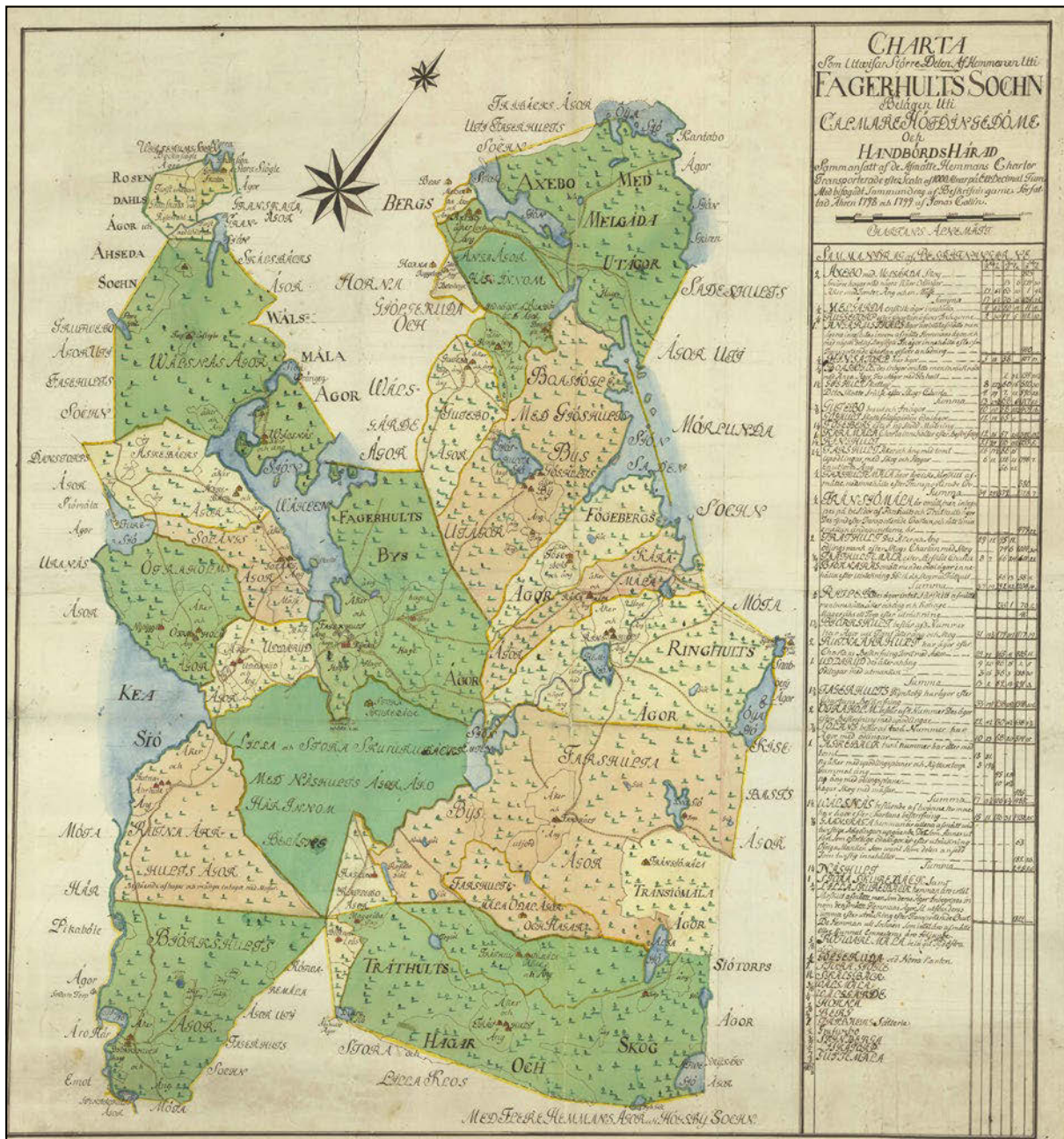
Kommunen har haft en vikande befolkningsutveckling sedan 1970-talet. Befolkningsstätheten är störst utefter den rullstensåsen som går genom kommunen samt i Emån och Nötåns dalgångar. Av dagens cirka 5 600 invånare (2015), är de flesta bosatta i någon av kommunens tätorter; Högsby har 1950 invånare, Berga 760 invånare, Ruda 700 invånare, Fågelfors 490 invånare och Fagerhult 220 invånare.

Fagerhults socken

Fagerhults socken ligger i Högsby kommuns västra del, vid gränsen till Kronobergs län. Socknen är en starkt kuperad sjörik skogsbygd. Socknens areal är cirka 202 kvm och har ca 800 invånare (år 2000).

Fornlämningarna i området präglas framförallt av lämningar efter äldre tiders skogsnäringar

som kol, järn och tjärframställning. Lämningarna efter den äldsta tiden är däremot mycket sparsamma. Längs Badebodaån har det genom åren framkommit enstaka yxor och pilspetsar som dateras till den yngsta stenåldern. Fynden representerar en tid då det runt om i Småland skedde en nyetablering i skogsbygderna och jordbruket fick en allt större ekonomisk betydelse.



"Charta Som Utwislar Större Delen Af Hemmanen Uti Fagerhults Sochn..." från 1799.



Ekonomibyggnaderna ger karaktär åt den gamla byn i Trät-hult.



Sockenkyrkan i Fagerhult.



Fagerhult i skogen.

Rester från en medeltida borg, Ringhults borg, finns vid Ringhult norr om Hemsjön. Fagerhults socken har medeltida ursprung. Namnet omnämns första gången 1337 som "Faghrhult", där förleden betyder "passande, tjänlig" och efterleden -hult betyder "liten skog". Socknen var tidigare större, men under senmedeltiden bröts Kråksmåla socken ut. Byn Sadeshult tillfördes Fagerhults socken 1807 och byarna Klo och Århult år 1816. Fagerhults landskommun uppgick 1969 i Högsby landskommun, vilken 1971 ombildades till Högsby kommun.

Sockencentrum är samhället Fagerhult. Dagens sockenkyrka, uppförd 1894, har troligen föregåtts av tre träkyrkor, varav den äldsta sannolikt fanns redan 1337. Från slutet av 1700-talet till slutet av 1800-talet växte en kyrkby med socknens gemensamma byggnader upp kring kyrkan med sockenmagasin, sockenstuga och gästgivargård. Samhället vidareutvecklades under 1900-talets första hälft med bostadshus, butiker, servicefunktioner och mindre träindustrier.

Socknen präglas av utpräglad skogsbygd med småskaliga jordbruksbyar, framförallt förlagda till sjöarna och vattendragen i området. Jord- och skogsbruket har utgjort och är ännu betydande näringar i socknen. Badebodaån har historiskt nyttjats som kraftkälla för en rad olika industriella verksamheter, varav flera tidigt fanns på platsen för Grönskåra samhälle. År 1916 byggdes Mönsterås – Åseda järnväg genom socknen, vilket innebar ett uppsving för traktens industrier, skogsbruk och samhällen, däribland Grönskåra. Järnvägen lades ned 1963. Björkshults glasbruk som anlades 1892 invid Badebodaån och var i drift fram till 1978, var den största industrin inom socknen.

Fagerhults socken har under 1900-talets senare hälft haft en utveckling som påminner om stora delar av landets landsbygd, präglad av nedläggning av industriella verksamheter, avveckling av servicefunktioner och minskad befolkning.

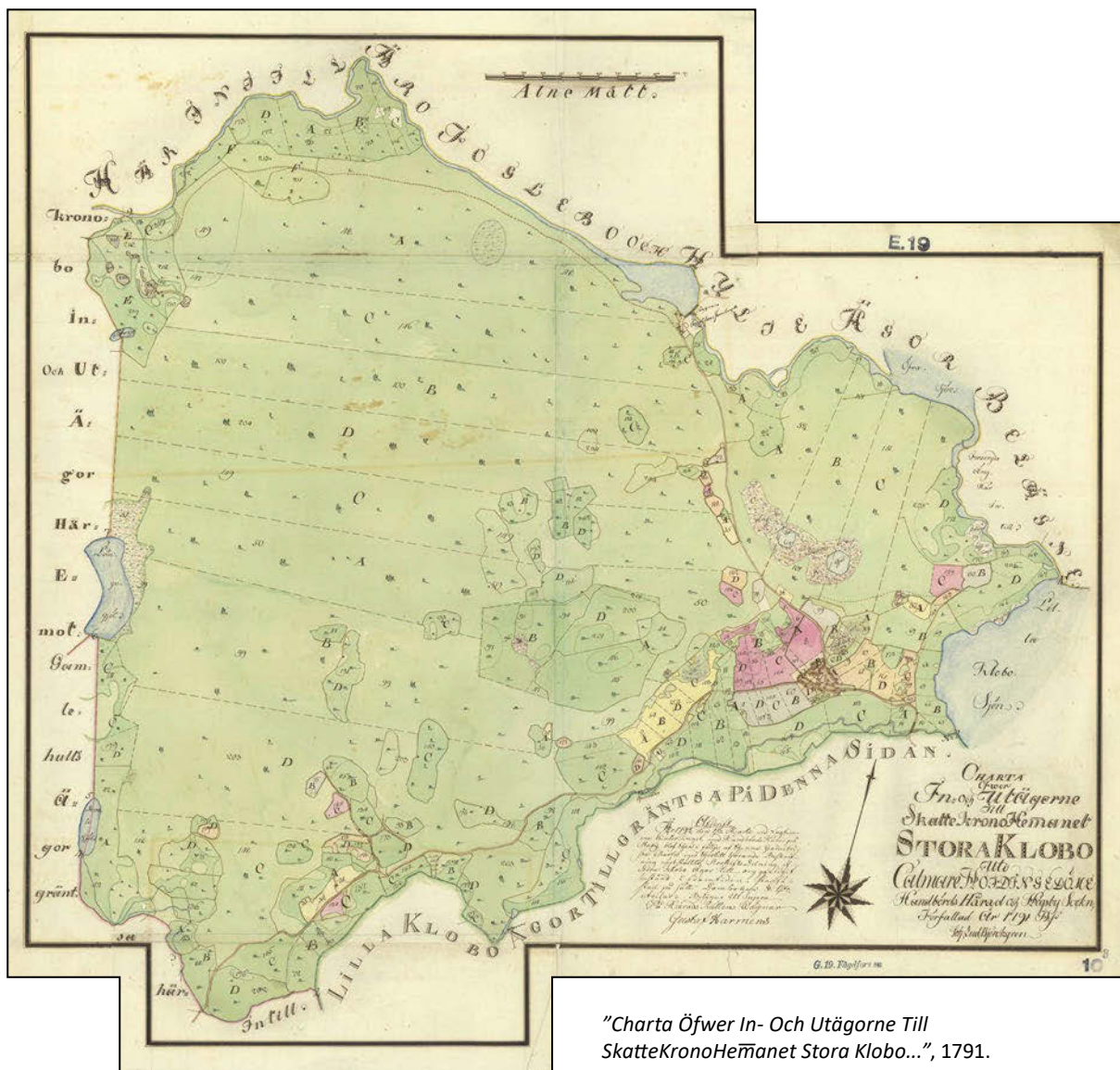
Fågelfors socken

Fågelfors socken är belägen i kommunens norra del och består övervägande av kuperad, sjörik skogsbygd. Genom socknen rinner Nötån som är ett tillflöde till Emån. Socknens areal är 97 kvm och har ca 734 invånare (år 2000).

Fornlämningarna i socknen präglas av lämningar efter äldre tiders skogsnärningar. Det finns ett stort antal platser med rester efter kol, järn och tjärframställning. Att det även finns sparsamma lämningar efter den äldsta tiden visar sig längs Emån och Nötån. Här finns ett par platser med

lämningar efter stenålderns bönder, i form av lösfunna sten och flintyxor. De kommer från en tid då människan mer aktivt började förändra landskapet de levde i, vilket så småningom leder till framväxten av dagens odlingslandskap.

Fågelfors socknen bildades först 1889 genom en utbrytning ur Högsby socken. Namnet Fågelfors kommer från en fors i Nötån nedanför byn Fåglebo, där ett järnbruk anlades under 1700-talet. Fågelfors landskommun uppgick 1952 i Högsby landskommun, som 1971 ombildades till Högsby kommun.



"Charta Öfwer In- Och Utågorne Till SkatteKronoHemānet Stora Klobo...", 1791.

Sockencentrum ligger i samhället Fågelfors, den plats där det på 1740-talet anlades ett järnbruk. Järnbruket kom under 1800-talet att bli kommunen mest betydande industri med stor inverkan på dåvarande Högsby socken. Kring bruket växte ett brukssamhälle fram med herrgård, produktionsbyggnader och arbetarbostäder. Under 1880-talet lades produktionen om till byggnadssnickeri, för att under 1900-talet utvecklas till en av Smålands framgångsrika husindustrier och kommunens största arbetsplats Fågelforshus. Sockenkyrkan stod klar 1889, samma år som socknen bildades. Kring kyrkan och i anslutning till den närliggande bondbyn Stora Klobo kom under sent 1800-tal och 1900-talets första hälft ett samhälle att växa fram med skola, bostäder, butiker och andra servicefunktioner. Fågelforshus gick i konkurs 1984, men en tillverkning i mindre skala återupptogs strax därefter och företaget utgör idag en av kommunens största privata arbetsplatser.



Fågelfors samhälle, med sockenkyrkan.



Kvarnmiljö i Kronobo.



Bitvis stenigt landskap.



Bördiga åkrar.

Brukets avveckling av sin tidigare mångfacetterade verksamhet under 1970- och 1980-talet fick en stor påverkan på orten och socken. Under senare årtionden har befolkningen minskat, men i samhället Fågelfors finns ännu skola, butik, arbetstillfällen och en levande folkpark.

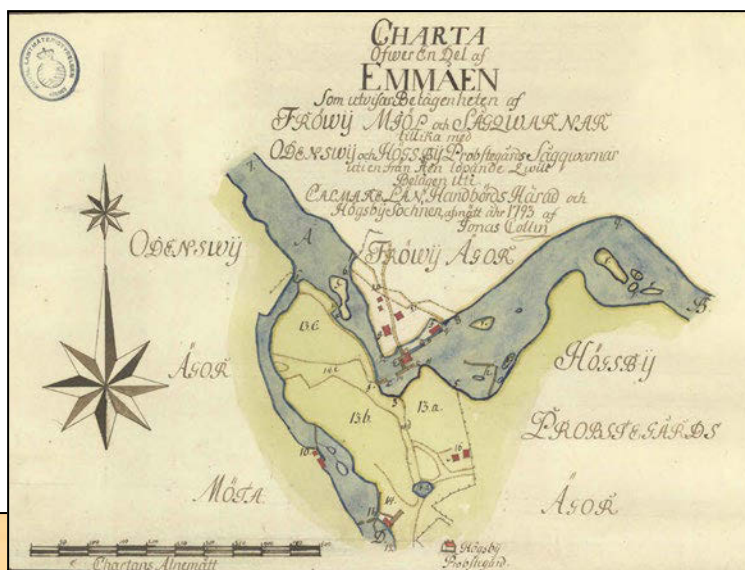
Jord- och skogsbruket har utgjort och är ännu betydande näringar i socknen. Den västra delen av socknen präglas av skogsbygd med små och medelstora jordbruksbyar i klungformer. Odlingslandskapet är småskaligt och småbrutet. Socknens östra del har en delvis annan karaktär och präglas av Nötån och dess dalgång. Byarna är något större med jordbruksmarkerna koncentrerade utmed dalgången. Nötån har haft en stor betydelse för områdets näringsliv och förutom järnbruket, har det funnits en rad olika industriella verksamheter utmed vattendraget, som kvarnar och sågar.

Högsby socken

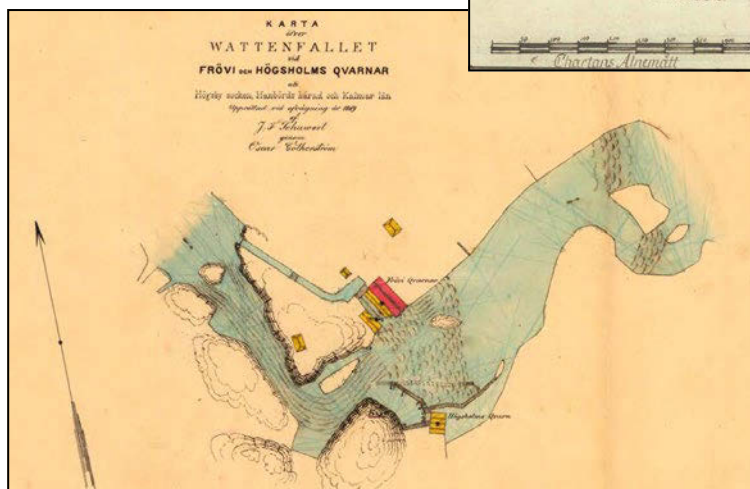
Högsby socken ligger i kommunens nordöstra del och består av dalgångsbygd utmed Emån i öster och kuperad skogsbygd i väster. Högsby socken är den till ytan största socknen i kommunen, ca 340 kvm. Emåns dalgång var en lokal centralbygd redan under förhistorien och inom området finns flera kända fornlämningar, som några gravrösen och stensättningar från bronsåldern samt mindre järnåldersgravfält. Högsby socken har medeltida ursprung och namnet omnämns första gången 1337 som "Höxby". Förleden är troligen Hög- syftande på en forngrav eller tingshög, efterleden är -by med betydelsen "gårdar". Ursprungligen var socknen betydligt större och innefattade både socknarna Långemåla och Fågelfors samt stora områden som under 1800-talet kom att räknas till Döderhults, Fagerhults och Kråksmåla

socknar. Inom socknen ligger sockencentrum tillika kommunens huvudort Högsby och stations-samhällena Berga och (delar av) Ruda, vilket gör socknen till den mest befolkningstäta, ca 4200 invånare (år 2000).

Landskapet och byarnas karaktärer är varierande i den stora socknen. Den västra delen av socknen är utpräglad skogsbygd med små eller medelstora byar i klungformer omgivna av småskaliga, småbrutna jordbruksmarker. Socknens mellersta del formar sig kring Emåns dalgång och karaktäriseras av relativt stora jordbruksbyar med väl sammanhållen bebyggelse i radbyns form. Många gårdar har mangårdsbyggnader från sent 1800-tal. Socknens östra del präglas av ett varierat, småbrutet landskap med en blandning av bebyggelse-



"Charta Öfver En Del af Emmåen Som utvisar Belägenheten af Fröwy Mjöl och Sägokwarnar..." från 1793.

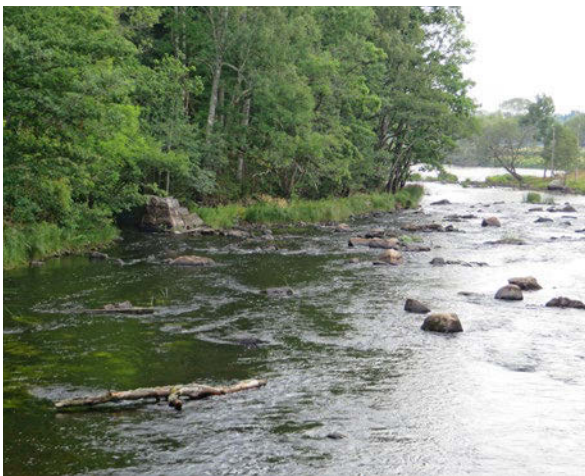


"Karta öfver Wattenfallet vid Frövi och Högscholms Qvarnar..." från 1809.

former. Såväl ensamgårdar, små och mellanstora byar i klungformer förekommer.

Platsen för Högsby samhälle har en lång historia som mötesplats och centrum för den omgivande bygden. Emån var redan under förhistorisk tid en viktig kommunikationsled in i landet och i samhällets närhet finns flera lämningar, från såväl stenålder, bronsålder som järnåldern med flera kända gravfält och runstenar. Landsvägen utmed Högsbyåsen räknas som en av landets äldsta och viktigaste förbindelser på land. Här uppfördes redan under 1200-talet den första kyrkan. Delar av den äldsta kyrkan ingår som delar i den nuvarande kyrkobyggnaden, som exteriört präglas av det sena 1800-talets om- och tillbyggnader. Samhällsbildningens framväxt under 1800-talet hör framförallt samman med näringsfriheten och järnvägens anläggande. Den äldsta bebyggelsen i samhället är samlad utmed Storgatan, landsvägens gamla sträckning.

Järnvägen Oskarshamn–Nässjö drogs genom norra delen av socknen 1874 och 1897 anlades ännu en järnväg, Kalmar–Berga. I anslutning till järnvägsknuten Berga växte ett stationssamhälle fram med bostadshus, affärer och industrier. Järnvägen kom att få stor betydelse för hela socknens näringsliv och blev viktig för traktens industrialisering, skogsbruket och trävaruhandel.



Emån.



Tingshuset i Högsby byggdes 1917 i nationalromantisk stil. Idag kommunhus.



Frövi möbelfabrik.

Emån och åns dalgång utgör viktiga resurser för socknens historiska utveckling och näringsliv. Åns vatten har länge nyttjats som en kraftkälla för diverse industriella verksamheter som kvarnar och sågar. Vid tidigt 1900-tal anlades två, av kommunens tre, kraftverk i Emån; Blankaström och Högsby. Kraftverken är ännu drift. Emåns dalgång har allt sedan förhistorisk tid haft en bosättning och präglas idag av flera småherrgårdar med omgivande småbrutet jordbrukslandskap.

I likhet med kommunens övriga socknar präglades det sena 1900-talet av industrinedläggningar och stängda butiker. Invånarantalet har till följd av migrationen inte minskat i samma utsträckning som i övriga kommunen. Inom socknen finns ännu viss handel och järnvägen ger möjlighet till pendling till arbetstillfällen i de närliggande städerna.

Långemåla socken

Långemåla socken är belägen i kommunens sydöstra del och utgörs övervägande av en sjö- och mossrik skogsbygd. Socknen präglas av en rullstensås som löper genom landskapet från nordväst till sydost samt av Alsterån som leder genom området. Socknens areal är ca 150 kvm och här finns ca 800 invånare (år 2000). Inom området finns bl.a. flera kända fornlämningar i form av gravrösen från bronsåldern och järnåldersgravfält. Namnet Långemåla omnämns första gången 1378 som "Langamalom", där förleden är Lång- och efter leden -måla betyder "avmätt jordområde". Långemåla kyrksocken är dock förhållandevis ung

och bildades 1740 som en utbrytning ur Högsby socken. Långemåla landskommun uppgick 1952 i Högsby landskommun, vilken 1971 ombildades till Högsby kommun.

Socknens småbrutna, varierande landskap utgör grunden för en blandning av olika bebyggelseformer med ensamgårdar, mindre och mellanstora byar, i huvudsak bestående av oregelbundna klungformer. Det agrara byggnadsskicket varierar, men det är inte ovanligt med stora mangårdsbyggnader i två våningar med parstugans eller enkelstugans form.



"Charta Som Utwisar Handbördshärads Allmanning med Angränsande Bjärs Barnebo och Elmhults Ägor..." från 1786.



Sockenkyrkan i Långemåla.



Jord- och skogsbruk är betydande näringar.



Bötterums gästgivargård.

Sockencentrum är Långemåla, där sockenkyrkan ligger. Dagens nyklassicistiska stenkyrka som stod klar 1832 ritad av arkitekt S. Enander, föregicks av en träkyrka troligtvis byggd på 1600-talet. Inom den väl sammanhållna kyrkomiljön formerar sig ännu de till kyrkan anknutna byggnaderna på en rad, som kyrkstallar, församlingshem (1940) och skola (1863). När järnvägen drogs genom socknen 1897 fick bygdens näringsliv en skjuts och kring kyrkan och den nya järnvägsstationen började samhället växa upp.

Inom socknen ingår även (delar av) stationssamhället Ruda, vilket är ett karaktäristiskt stationssamhälle som utvecklades sedan järnvägen anlagts och i synnerhet sedan orten blivit järnvägsknut då en bana till Ruda via Fliseryd till Oskarshamn anlades 1907 och senare även en bana via Allgunnen till Skoghult år 1922. På orten uppstod flera snickeri- och möbelfabriker, vilket under 1900-talet påtagligt kom att prägla orten. Här anlades 1920 även ett glasbruk, vilket ytterligare kom att förstärka ortens industriprägel. Allgunnen är en annan ort där järnvägen fick stor betydelse i form av framväxande industri.

Betydande näringar inom socknen har varit och är jord- och skogsbruk. Alsterån och andra mindre vattendrag inom socknen har nyttjats som kraftkälla för diverse verksamheter, som kvarnar och sågar. En betydelsefull verksamhet var det järnbruk som anlades i Hornsö 1768, med en masugn i syfte att förse Fågelfors järnbruk med tackjärn. Anläggningen revs 1893. Idag präglas Hornsö istället av det kraftverk som anlades på platsen 1916.

Landsvägen som går genom socknen är en färdväg med mycket hög ålder och som ännu utgör en av länets mer trafikerade vägar. Utmed vägen finns ett av kommunens två byggnadsminnen, en gästgiveri- och tingshusmiljö uppförd vid mitten av 1700-talet och ännu mycket välbevarad.

Under det sena 1900-talet lades många av de talrika industrierna inom socknen ned, butiker stängdes och befolkningen minskade. Tåget passerar ännu, men stannar inte längre vid någon av stationerna inom socknen.

