

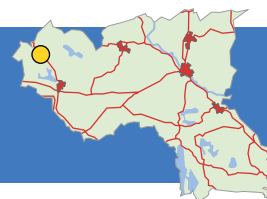
# Skälsbäck–Horna



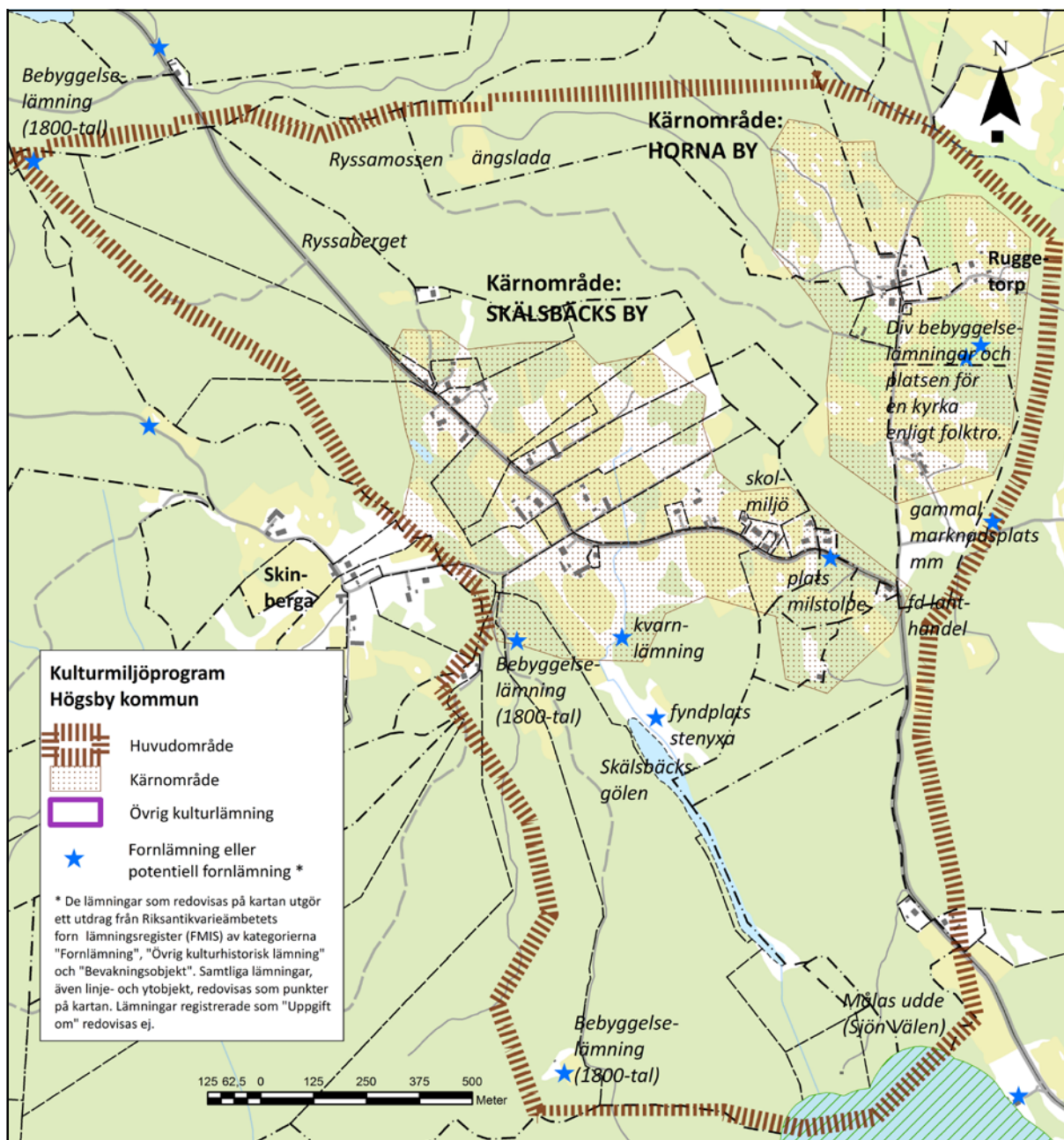
Skolmiljön i centrala (östra) Skälsbäck, med de två gamla skolbyggnaderna. Verksamheten drivs idag av en ideell förening som på så sätt verkar för ett bevarande av en viktig del av vårt gemensamma kulturarv från sent 1800-tal och 1900-talets början.



# Skälsbäck–Horna



## Områdesbeskrivning



Huvudområdet och kärnområdena i Skälsbäck–Horna. Huvudområdet bidrar till förståelsen för kärnområdena, genom att belysa ortens landskapliga förutsättningar och bredare historiska utveckling. Kärnområdena är områden med särskilt höga kulturhistoriska värden, med koncentrationer av kulturhistoriskt värdefulla byggnader, forn lämningar eller landskapsobjekt.

Skälsbäck är en by med bevarade äldre vägsträckningar, bland annat den gamla häradsvägen. Lanthandlar, milstenar, missionshus och soldattorp kan sägas hänga samman med lokaliseringen till vägen, liksom den välbevarade skolmiljön mitt i byn. Denna har höga kulturhistoriska värden. Två gårdar i Skälsbäck ligger kvar vid det medeltida byläget. Flera exempel på utskiftade gårdar finns också. Flera gårdar har bevarade traditionella byggnader. Stora salsbyggnader dominerar men även parstugor förekommer. Odlingslandskapet i Skälsbäck har kvar enstaka äldre stenmurar och odlingsrösen men är moderniserat. Horna med Ruggetorp är en by med flera ålderdomliga och välbevarade byggnader och byggnadstyper, som ladugårdar, timrade bodar, stenkällare och ängslada. De olika ekonomibyggnaderna är mycket viktiga för landskapsbilden, upplevelsen och förståelsen, och besitter höga kulturhistoriska värden. Huvuddelen av gårdarna i Horna by ligger kvar på det gamla oskiftade byläget. Till byn hör ett delvis ålderdomligt odlingslandskap med flikiga åkrar, stenmurar och odlingsrösen.

Byarna Skälsbäck och Horna ligger i en småkuperad skogsbygd i kommunens nordvästra del. Åkrarna i byn Skälsbäck har lång kontinuitet men är idag relativt storskaliga och formfattiga efter många års stenröjning, dikningar och borttagande av rösen och murar. Skälsbäcks marker sträcker sig från Ryssberget i norr, vilket är kommunens högsta punkt, till Välsmålas gränser och sjöarna Södra Gransjön och Wälen i söder. Nyodlingar förefaller ha förekommit under hela 1800-talet. Till följd av upphävd hävd har delar av de värden som är knutna till det gamla odlingslandskapet idag gått förlorade. En del agrara lämningar i form av

flera vällagda stenmurar och enstaka odlingsrösen, vanligen av sentida stentippskaraktär, återfinns dock i byn. Horna by ligger strax ovanför en bäckravin kallad Trulldalen. Byns ägor sträcker sig västerut mot Ryssbackarna och söderut ner mot Skälsbäcksgölen. Horna bys odlingslandskap består av flikiga, små åkrar med agrara lämningar i form av enstaka stenmurar och odlingsrösen samt åkerholmar. Den centrala åkermarken sammanfaller i huvudsak i utbredning och form med förhållandena under sent 1700-tal. Det småbrutna landskapet kan sannolikt förklaras genom att byn endast genomgått storskifte<sup>1</sup>, inte laga skifte. Delar av det tidigare jordbrukslandskapet har dock växt igen. Östra delen av Horna övergår i ensamgården Ruggetorp. I Hornas östra del finns också den plats där det enligt sägnen ska ha legat en kyrka och en kolerakyrkogård. I östra delen av Horna finns också en före detta marknadsplats.<sup>2</sup>

Enligt den gamla sockenindelningen hörde byn till Fagerhults socken, som ingick i Handbörds härad. Skälsbäck har gamla anor och omnämns första gången 1352<sup>3</sup> som ”Skiaelssbaek”.<sup>4</sup> Byn är sannolikt uppkallad efter topografin i området och hänför sig till den bäck som rinner genom byns marker till Skälsbäcksgöl söder om byn. Byn Horna har en något yngre historia och omnämns i skrift första gången år 1515 som ”Hwörffwae”. På kartor från 1700-talet stavas namnet Hårna, vilket än idag också är det sätt på vilket det uttalas.

”Triabovägen”, som är gamla häradsvägen från 1780-talet, går från Fagerhult genom Skälsbäck och Triabo vidare mot Björkmossa gästgiveri i Virserums socken. Redan på 1720-talet tycks en väg dock ha passerat genom byn i detta läge. Vägen är belagd, men är karaktäristiskt slingrande

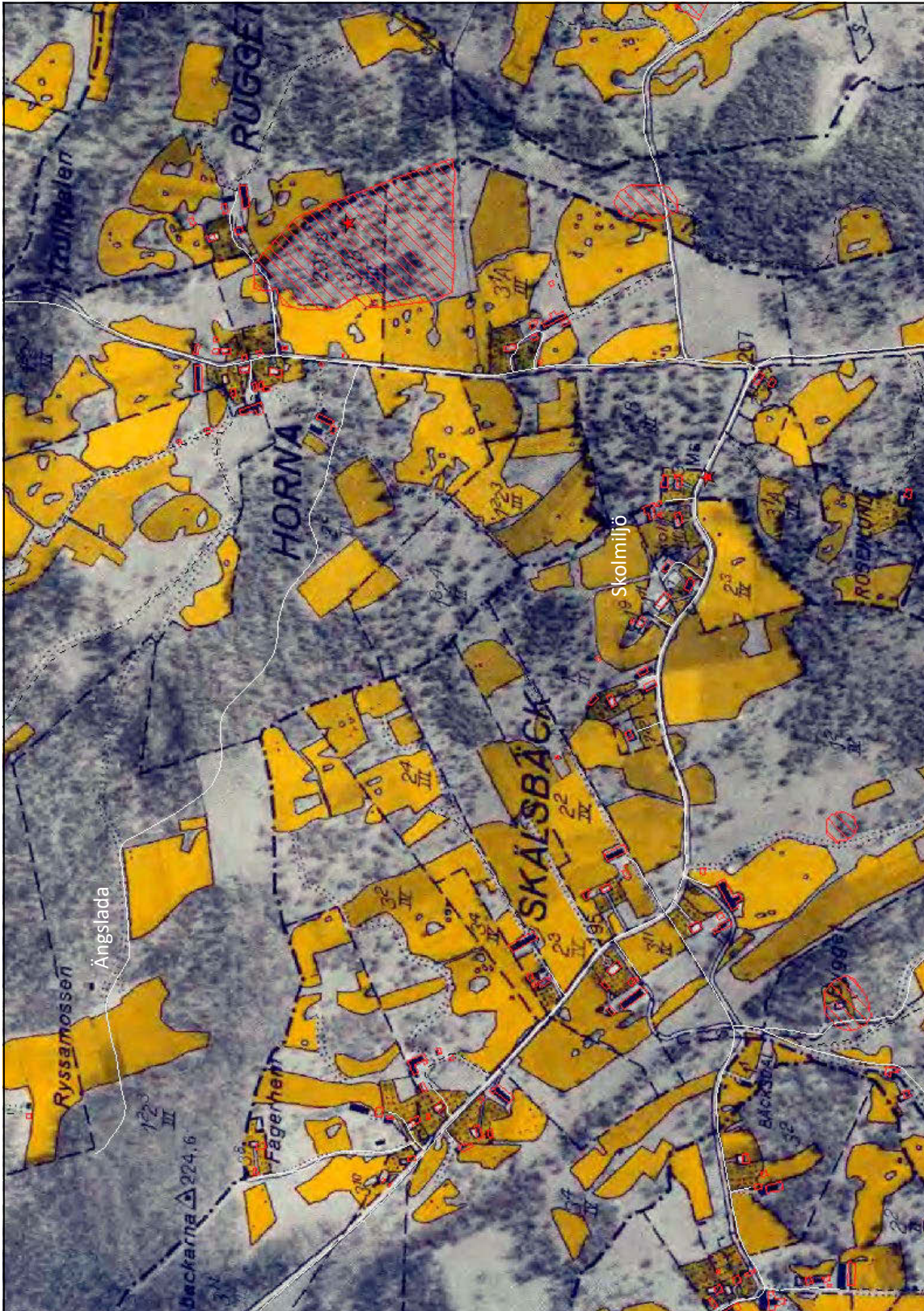
1 Storskifte genomfördes i Horna 1799. Skiftet medförde vissa omfördelningar av markerna och ledde till att två av byns gårdar fick nya placeringar. Därefter har inga ytterligare skiftesförrättningar genomförts i byn.

2 Före 1850.

3 Omkring 1540 ägde Gustav Vasa en av Skälsbäcks tre gårdar, som hade åker till tio spannland, ängbol till sex lass hö, samt fiske i Skälsbäcksgölen och Södra Gransjön.

4 Byn omnämns då Jöns Brudsson får Skälsbäck vid arvsskifte efter sin svärfar Hemming Tanne.





Skälsbäck och Horna, utdrag ur karta från 1942 med dagens byggnader (röda) och vägar (vita) ovanpå. Rastrerade (rödrandiga) områden är fornlämningsområden. Även om det inte är någon detaljerad skala så ger det en överblick över de båda byarnas läge i förhållande till varandra och åkrarnas utbredning och placering.





Skälsbäck, utdrag ur karta från 1842 med dagens byggnader (röda) och vägar (vita) ovanpå. Kartbilderna visar att vägen rätats ut en aning men ändå följer den gamla vägsträckningen väl. Skolmiljön och gårdarna i byns utkant finns inte ännu, men fem äldre gårdslägen finns.



Detalj ur kartor från 1722 och 1942 (med dagens byggnader redovisade som röda) visar att två gårdar än idag ligger på den gamla bytomten (markerade med svarta ringar), att åkrarna ligger i princip i samma lägen och att vägen norrut (nordväst) är densamma. Vägen åt sydost och Fagerhults kyrka är däremot inte redovisad på 1722 års karta. Väster om den gamla bykärnan redovisas Fagerhults soldattorp ("soldatens").



och kuperad. Vägen hade tidigare delvis annan sträckning norr om Skälsbäck. Under åren 1929–1930 ombyggdes sträckan mellan Skälsbäck och sockengränsen mot Virserum för att slippa några branta backar över Ryssberget och Berga lid nordväst om Skälsbäck. Delar av den äldre vägsträckningen är ännu avläsbar i området. Vägens historiska karaktär har markerats av flera milstolpar<sup>5</sup>, en indikator på ett ålderdomligt vägnät. Avfartsvägen mot Horna och vidare mot Axebo och Änga har också en gammal sträckning som kan följas tillbaka till åtminstone sent 1700-tal, dock med enstaka uträtningar. Nedanför Ryssberget finns Ryssamossen, med en bevarad ängslada. Mossar och mader var viktiga i bondesamhällets ekonomi. Det var här man kunde skörda en del av det hö som behövdes<sup>6</sup> för att så många djur (kor) som möjligt skulle överleva vintern.<sup>7</sup>

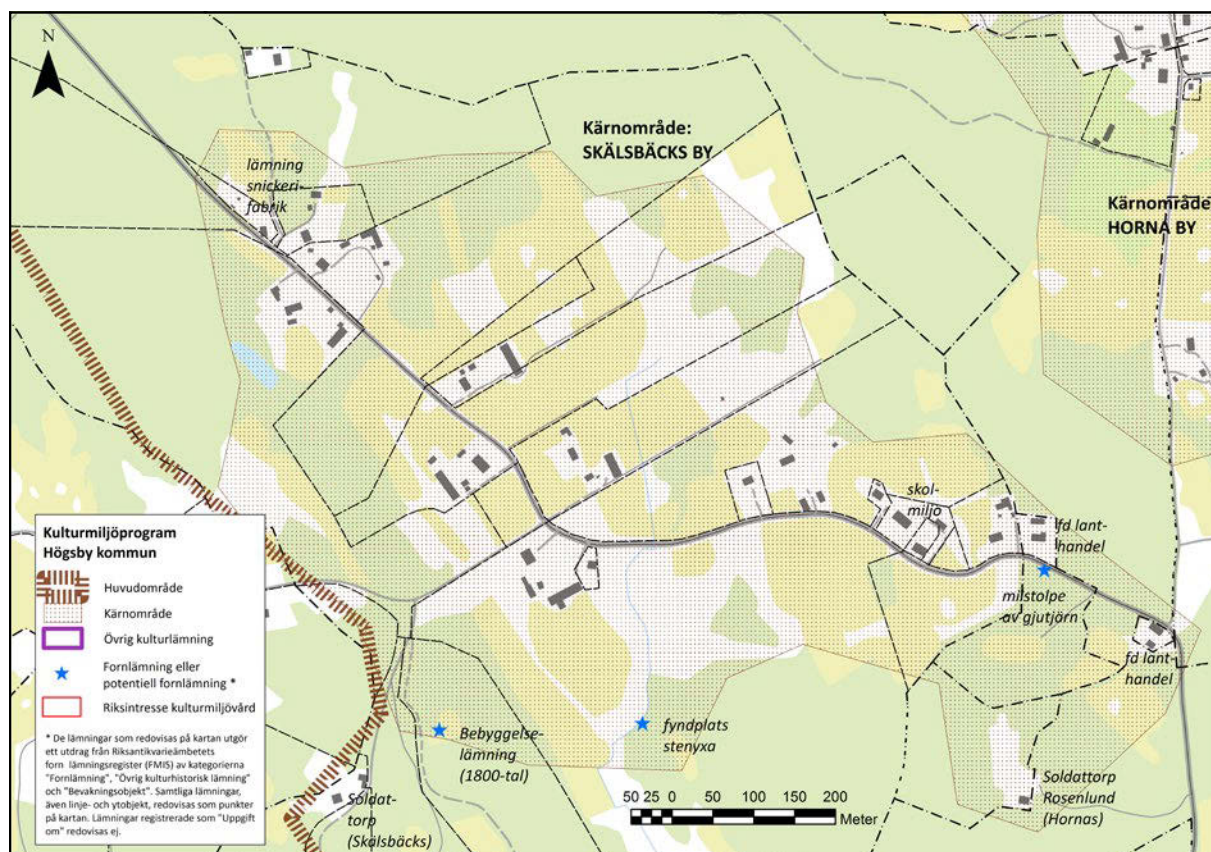
Utöver redan nämnda fornlämningar finns i Skälsbäcks skogsmarker ett antal bebyggelselämningar efter torp (RAÄ Fagerhult 37:1, 38:1 och 43:1). I bäcken norr om Skälsbäcksgöl finns en äldre kvarnplats med lämningar i form av kvarngrund och en kvarnsten (RAÄ Fagerhult 36:1). Fornlämningsbilden i området är relativt sen. Det finns endast en känd lämning som med säkerhet kan sägas vara från förhistorisk tid. I betesmarken strax intill Skälsbäcksgöl har det gjorts ett fynd av en enkel skafthålsyx (RAÄ Fagerhult 35:1). Yxan dateras till den perioden yngsta bondestenåldern/äldre bronsåldern (2400–1500 f.Kr.). De enkla skafthålsyxorna är vanliga i det inre av Småland och visar på början av inlandets kolonisering och uppodling.

5 I Skälsbäcks södra del fanns en milstolpe i gjutjärn (RAÄ Fagerhult 39:1). En vägmaskin har dock slagit av stolpen, som nu förvaras i en ladugård i byn.

6 Idag odlar man i stället s.k. vall på gamla åkrar för att få hö eller ensilage till vinterfoder åt djuren.

7 "Ängen är åkerns moder" är ett talesätt som syftar på att ju mer hö man kunde skörda från ängen, ju fler djur kunde man ha. Ju fler djur desto mer gödsel, som i sin tur gav högre skördar på åkrarna och mer säkrad överlevnad. Stora mangårdsbyggnader kan i sin tur ibland vara tecken på särskilt välbärgade gårdar.





## Kärnområde Skälsbäck

## Klass 2

**Vattnet som resurs:** Kvarnlämning.

**Skogsbondens landskap:** Traditionellt småländskt odlingslandskap, soldattorp.

**Skogen som resurs:** Lämning snickerifabrik.

**Vid vägen:** Välbevarad skolmiljö med två skolbyggnader, milstolpe.

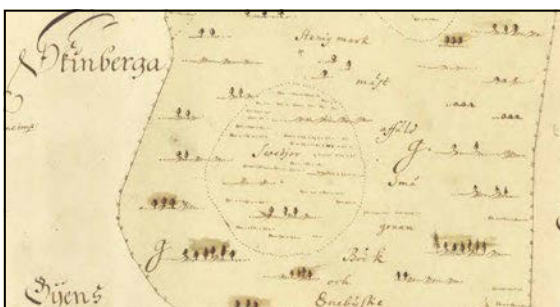
**Handelsplatser:** Flera tidigare lanthandlar.

Skälsbäck är en långsträckt by där gårdarna ligger spridda längs byvägen, tillika den gamla häradsvägen, som slingrar sig genom byn. Byn har utvecklats från tre hemman, gårdar, under tidigt

1700-tal till den glesa bebyggelsestruktur som byn idag uppvisar, vilket är ett resultat av 1800-talets skiftesförrättningar.<sup>8</sup> Två av Skälsbäck's gårdar ligger dock än idag kvar på den gamla bytomten

<sup>8</sup> År 1799–1800 genomfördes storskifte. Gårdarna låg inför skiftet ännu tätt samlade på platsen för den gamla bytomten med byggnader på ömse sidor av byvägen. Norrgården hade då 3 ägare, Mellangården 4 ägare och Södergården 3 ägare. Hustomten tycks enligt lantmätarens förslag indelats i långsmala tomter. Sannolikt flyttades dock några gårdar till följd av skiftet. Laga skifte förrättades år 1842 och kartan som upprättades inför skiftet visar att gårdarna redan inför skiftet låg något spridda i landskapet. Det tycks utöver soldattorpet ha funnits åtta hemman, gårdar, i byn. Laga skifte medförde ytterligare utflyttningar.





Andra små utsnitt ur 1722 års karta visar intressant och på den tiden viktig information såsom var i skogen svedjebruk bedrevs, de jobbiga bergen, Ryssabacken, norr om byn samt "onyttiga bergbackar" söder om byn. Längst ner utanför kartbilden redovisas också grannbyn Hornas ("Hårnas") soldattorp (Rosenlund).

intill byvägen mitt i byn. Enligt den äldsta kartan över Skälsbäck, en avmätningsskarta från 1722, anges att åkermarken då låg samlad kring denna gemensamma bytomt centralt i byn. Flera av byns utskiftade gårdar ligger idag spridda på äldre åkermark, troligen med medeltida anor. Den större sammanhängande odlingsmark som finns centralt i byn idag ligger på gammal åkermark, som därmed har lång kontinuitet. Flera av byns mangårdsbyggnader är uppförda under 1800-talets mitt och senare hälft, vilket sannolikt kan kopplas samman med att de nyuppfördes efter laga skifte genomförts. Det förekommer även några mangårdsbyggnader uppförda under 1900-talets första hälft. Mangårdsbyggnaderna består av såväl enkel- som parstugor och salsbyggnader. Enstaka bostadshus har förändrats efter omfattande ombyggnader och moderniseringar. Det finns flera ladugårdar i skiftesverk och timrade uthus. I början av 1900-talet genomfördes flera avsöndringar från byns marker, till exempel från soldattorpets mark. På en del avstyckningar uppfördes nya bostadshus (så kallad lägenhetsbebyggelse).

I östra delen av byn finns en välbevarad skolmiljö med två generationers skolhus.<sup>9</sup> Skälsbäckens gamla skola (1884) var i gång till 1958. Skolbygg-

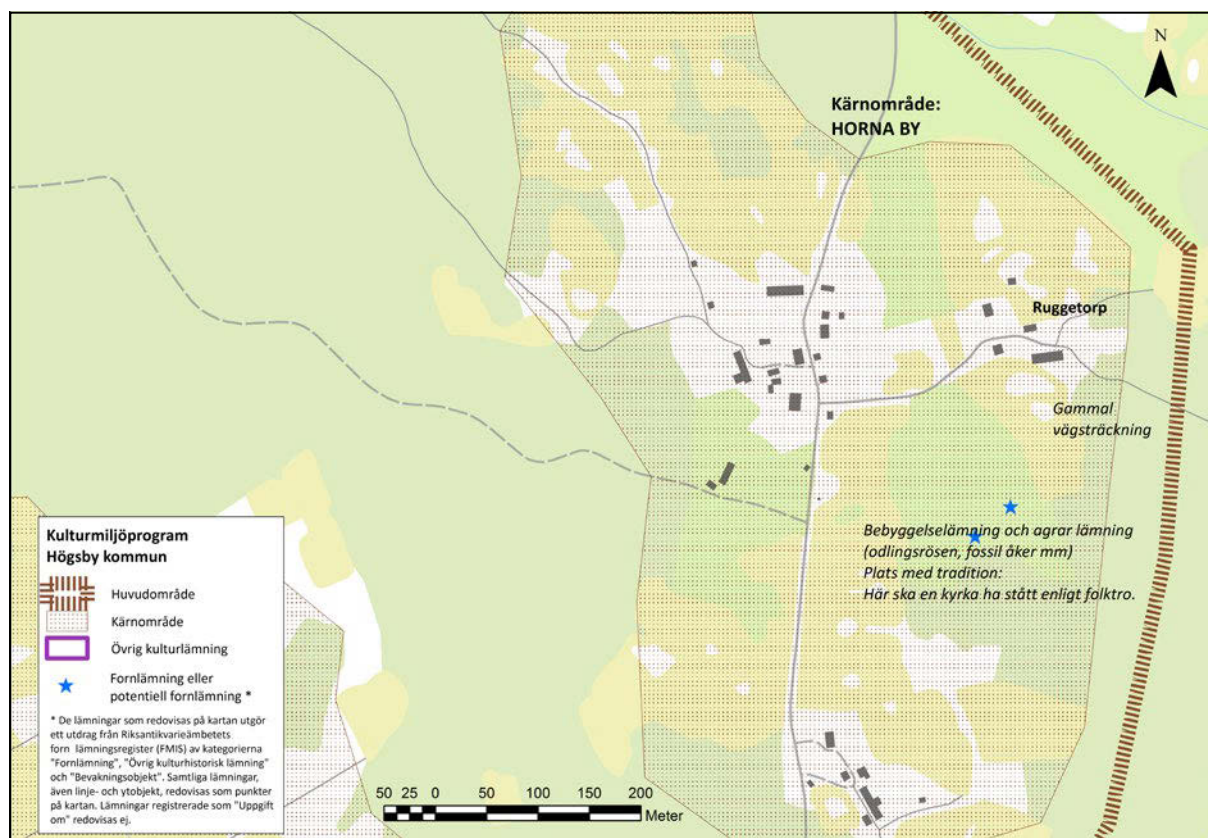
naden har skolsal samt 2 rum och kök. Alldeles intill ligger den nyare skolbyggnaden (1921–23) i nationalromantisk stil med lärarbostäder på andra våningen. Till miljön hör också ett uthus med en länga av utedass. Båda skolor ingår i Skälsbäck skolmuseum, med café och vandrarhem, som drivs ideellt av Norrgrändens Bygdeförening. Den bevarade skolmiljön gör det möjligt att än idag i någon mån uppleva skolmiljöer och lite bättre förstå levnadsförhållanden förr. Hela miljön har ett högt kulturhistoriskt värde.

I Skälsbäck har det funnits ett litet snickeri på 1930-talet. Man tillverkade dörrar, fönster, soffor och sängar. Den är exempel på den småskaliga möbeltillverkningen som var så vanlig i Smålands skogsbygder. Grunden efter byggnaden finns kvar. I övrigt är det ont om "industrilämningar". I södra delen av byn finns en kvarnlämning (kvarnplats) efter en skvaltkvarn som kan räknas som husbehovskvarn.<sup>10</sup> Till de intressanta kulturmiljöer som finns i Skälsbäck hör också byns bevarade soldattorp, med anor från 1700-talet. Extra intressant är att också skylten, den så kallade roteskylten, finns bevarad. Även Hornas soldattorp (Rosenlund) är bevarat och ligger nära Skälsbäckens marker.

9 Skälsbäckens skolområde bestod av: Axebo, Berg, Enga, Boaskögle, Granskata, Gutebo, Gutemåla, Gölljeruda, Hinsatorp, Horna, Liskatorp, Tribäck och Välsgårde. Skolmiljön ägs och sköts av Norrgrändens bygdeförening som bildades 1968 med målet att bevara Skälsbäckens skola.

10 Det var vanligt att små skvaltkvarnar vid små bäckflöden bara kunde drivas delar av året då vattenflödet tillät.





## Kärnområde Horna

## Klass 2

**Skogsbondens landskap:** Odlingslandskap med flikiga, små åkrar, stenmurar, odlingsrösen, åkerholmar. Ålderdomlig bebyggelse med välbevarade mangårdsbyggnader och olika äldre ekonomibygnader. Soldattorp. Ängslada.

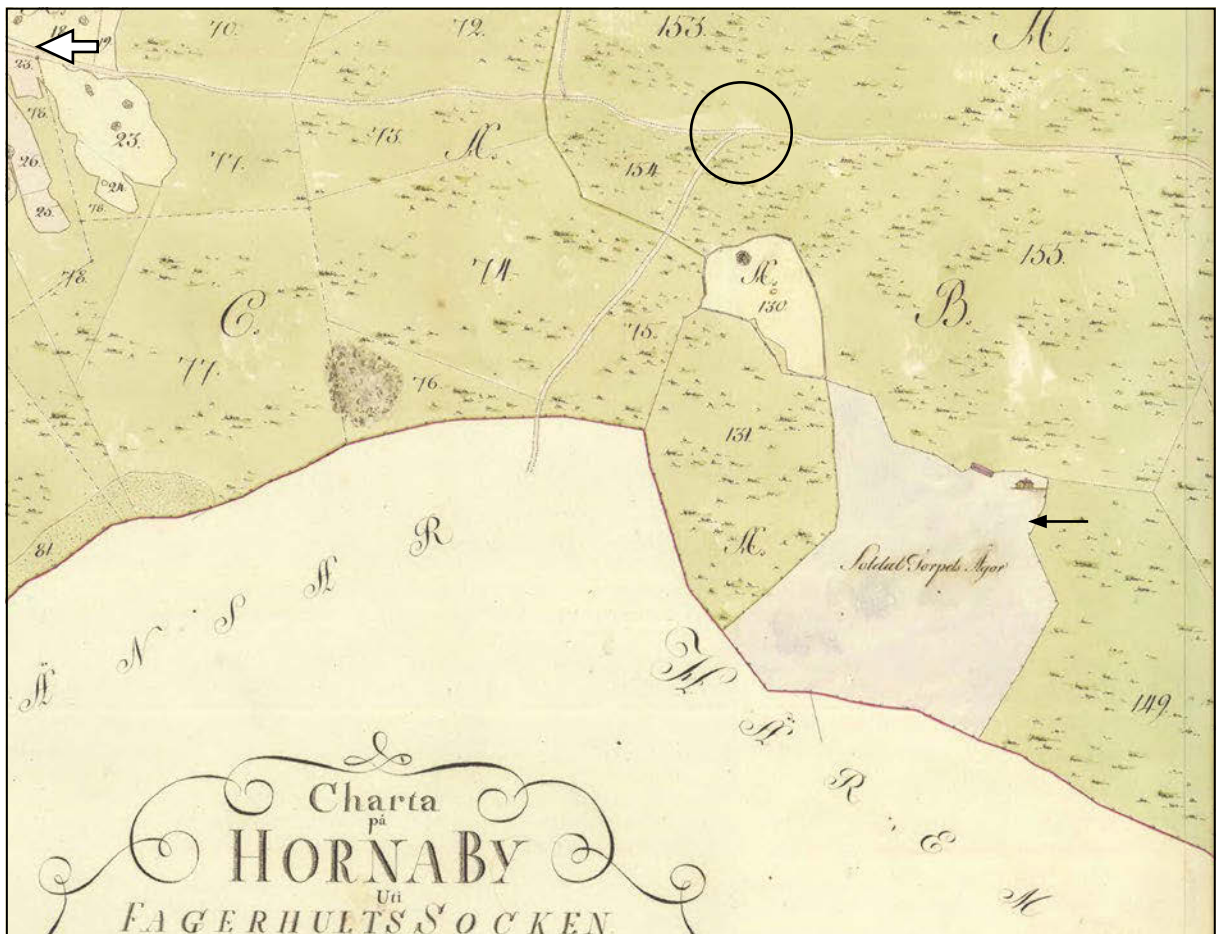
**Handelsplatser:** Gammal marknadsplats (söder om kärnområdet).

Horna bys odlingslandskap består av flikiga, små åkrar med agrara lämningar i form av enstaka stenmurar och odlingsrösen samt åkerholmar. Den centrala åkermarken sammanfaller i huvudsak i utbredning och form med förhållandena under sent 1700-tal. Det småbrutna landskapet kan sannolikt förklaras genom att byn

endast genomgått storskifte<sup>11</sup>, inte laga skifte. Bebyggelsen ligger väl koncentrerad till den gamla bytomten på ett höjdrön i landskapet. En av byns gårdar ligger också tydligt avskilt söder om byn. Dess placering torde vara ett resultat av storskiftet som genomfördes 1799<sup>12</sup>. På gården finns en äldre timrad dubbelbod. Inför

11 Storskifte genomfördes i Horna 1799. Skiftet medförde vissa omfördelningar av markerna och ledde till att två av byns gårdar fick nya placeringar. Därefter har inga ytterligare skiftesförrättningar genomförts i byn.

12 Storskifteskartan från 1799 är den enda historiska kartan som finns över byn Horna. Då bestod byn av tre gårdar; Sörgården om 3/8 mantal kronoskatte med en ägare, Mellangården om 1/4 mantal kronoskatte med tre ägare och Norrgården om 1/4 mantal kronoskatte med två ägare. Sörgården och en av ägarna till Mellangården blev i samband med skiftet ålagda att flytta sina hus till nya tomter. Kvar på bytomten blev Norrgården och halva Mellangården.



Soldattorpets ägor har också noga markerats på utsnittet av 1799 års karta, se smal pil. (Horna by vid den vita norrpilen.) Vägen är densamma som idag, med det vägskäl där affären senare låg, markerat med svart ring.

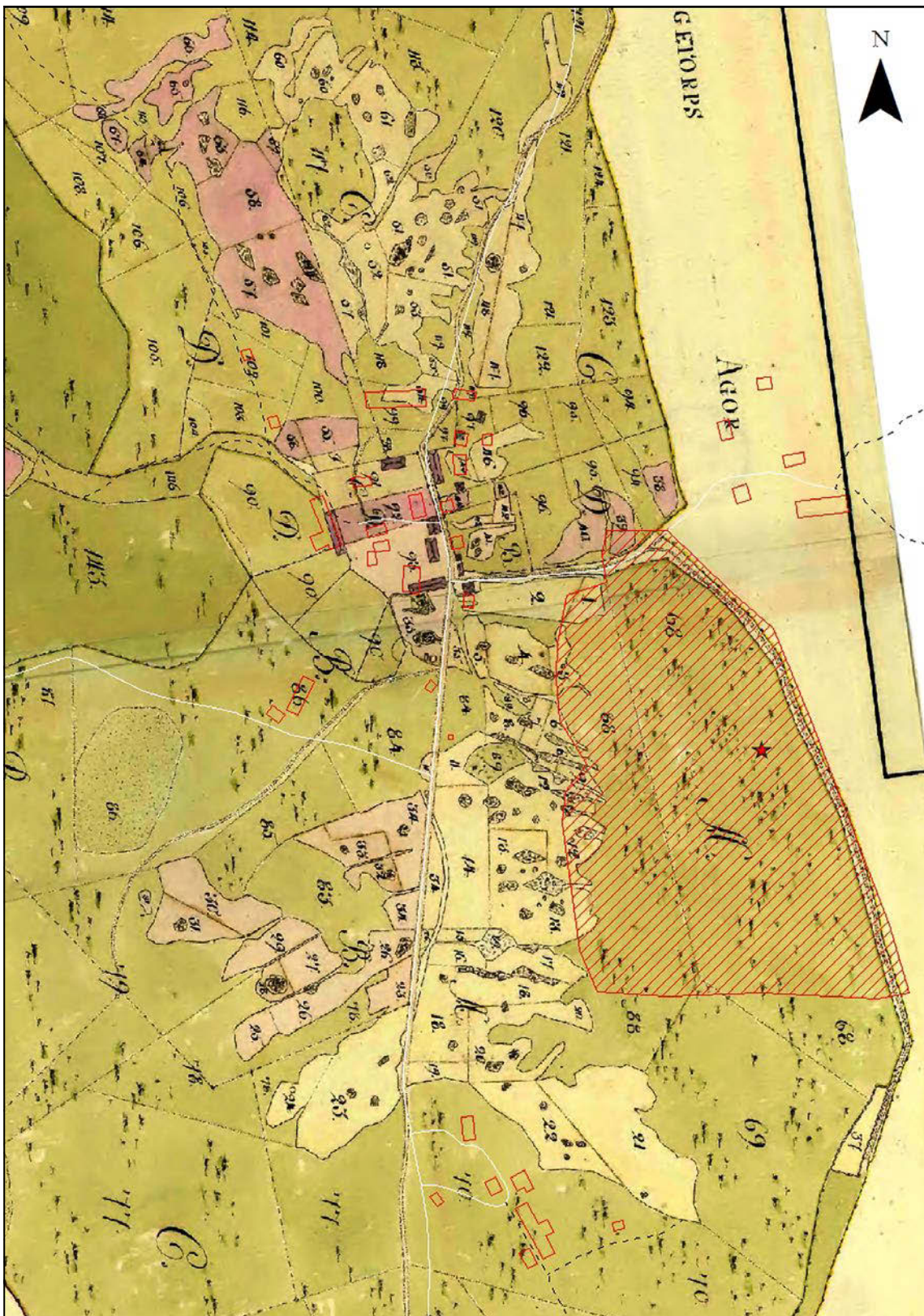
skiftet låg byns då tre gårdar tätt samlade på den gamla bytomten. Mangårdsbyggnaderna utgörs av parstugor i två våningar samt en salsbyggnad. Flertalet ladugårdar är uppförda i skiftesverk och det finns flera timrade uthus, varav flera knuttimrade. Bevarade stenkällare finns också i nära anslutning till bebyggelsen.

Byns soldattorp (Rosenlund) finns bevarat söder om infartsvägen. Även den tidigare lanthandel som ligger i den väggorsning som man först kommer till från Fagerhultshållet ligger på Hornas marker.

I backen nedanför Hornas bykärna ligger ensamgården Ruggetorp. Gården är intressant efter-

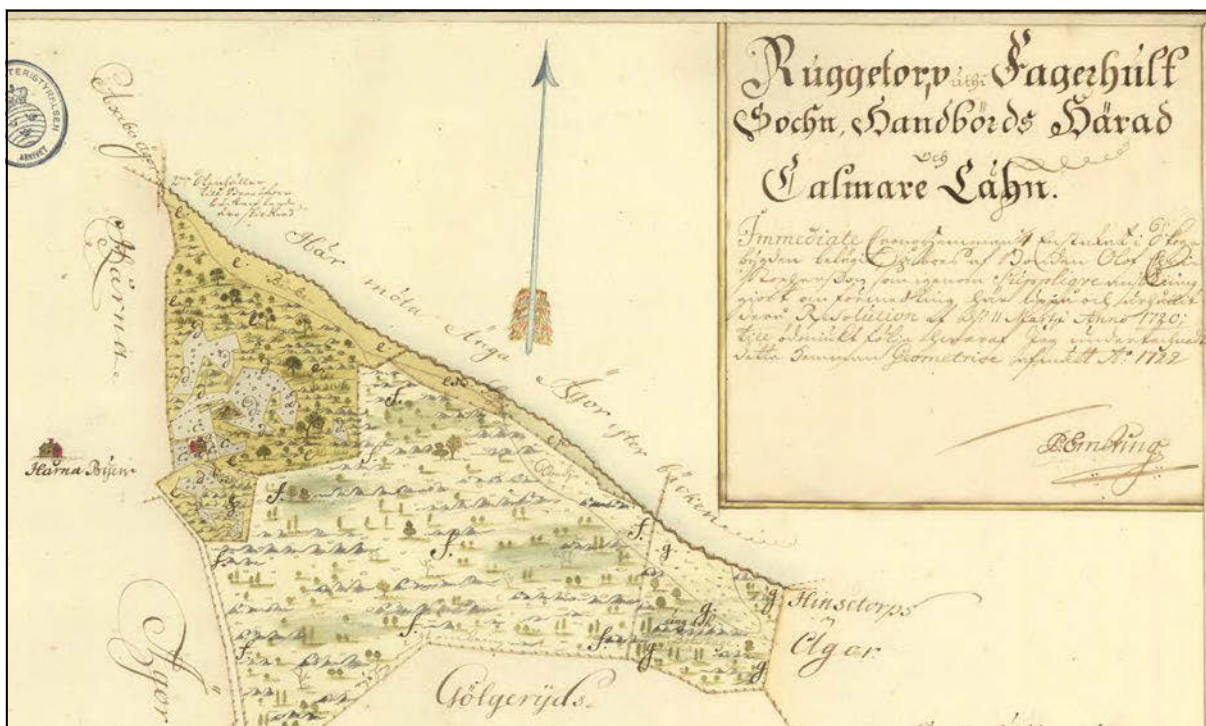
som den har så välbevarade ekonomibyggnader, flera av ålderdomlig typ. Bostadshuset från början av 1900-talet ska ha uppförts eller ägs av en svensk-amerikan, vilket kan vara orsaken till att det har annat utseende än övriga mangårdsbyggnader i Horna. Sammantaget har gården höga kulturhistoriska värden, liksom landskapet kring gården. Landskapet kring gården i Ruggetorp har ganska stora stenbefriade åkrar som ännu brukas, många stora odlingsrösen, solitärträd, gamla ekar och gammal ängsmark med lövträd och blåsippor. Söder om Ruggetorp finns ett område med ett stort antal odlingsrösen och en ålderdomlig husgrund, registrerade som forn lämning (RAÄ Fagerhult 1:1). Enligt folktron är detta lämningar efter kyrkan Hornaryd.



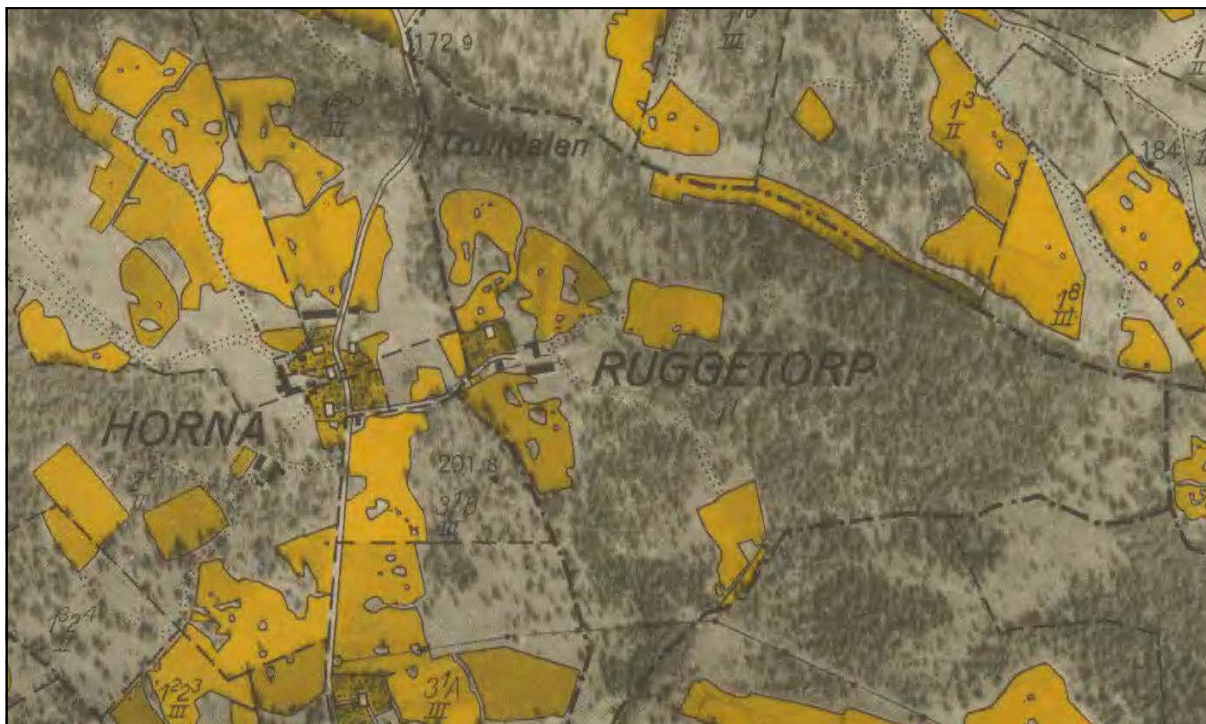


Horna, utdrag ur karta från 1799 med dagens byggnader (röda) och vägar (vita) ovanpå. Det röda rasterade (randiga) området till höger är platsen där enligt folketro en kyrka har legat. Här kan också finnas andra lämningar och möjligen en kolerakyrkogård.





En karta från 1722 visar att gården Ruggetorp har gamla anor. Det är intressant att notera, vid en jämförelse med en karta från 1942 (mer än 200 år senare) att åkrarna närmast bebyggelsen har exakt samma former och läge och att fastighetens form är densamma. Man kan också notera att många av de mindre åkerimpedimenten plockats bort för att effektivisera jordbruket. Även Ruggetorps triangelformade gränser är desamma då som idag. Husens ålder går däremot inte att fastställa ur kartan.



Utsnitt ur ekonomisk karta från 1940-talets början.



### **Betydelsefulla karaktärsdrag, områden och objekt**

- De kärnområden som markerats på ovanstående karta, vilka kan betraktas som särskilt värdefulla bebyggelseområden enligt PBL.
- Skolmiljön.
- Karaktärer hos äldre bevarad bebyggelse, både mangårdsbyggnader och ekonomibyggnader.
- Särskilda karaktärsbyggnader som lanthandlar, samlingsalar, ängslador och soldattorp.
- De öppna åker- och betesmarkerna.
- Äldre vägsträckningar i området.

### **Befintligt skydd**

- Fornlämningar skyddas av Kulturmiljölagen (KML 2 kap). De får inte rubbas, tas bort, täckas över eller på annat sätt ändras eller skadas utan tillstånd från länsstyrelsen. Det gäller även det s.k. fornlämningsområde som omger varje fornlämning. Länsstyrelsen beslutar om vad som är fornlämning och fornlämningsområde.
- Alla byggnader omfattas av varsamhetskravet i Plan- och Bygglagen (PBL 8 kap 17 §). Detta innebär att ändring av en byggnad alltid ska utföras varsamt, så att man tar hänsyn till byggnadens karaktärsdrag och tar tillvara dess kulturhistoriska, miljömässiga och konstnärliga värden. Även underhållet av en byggnad ska anpassas till dessa värden och till omgivningens karaktär (PBL 8 kap 14 §).
- Särskilt värdefulla byggnader och områden får inte förvanskas (PBL 8 kap 13 §). Underhåll av kulturhistoriskt särskilt värdefulla byggnader ska utföras så att de särskilda värdena bevaras (PBL 8 kap 14 §).
- Värdefulla småmiljöer i jordbrukslandskapet, som till exempel åkerholmar, odlingsrösen, stenmurar och alléer, omfattas av biotopskydd enligt miljöbalken (MB 7 kap 11§). Det innebär att de inte får tas bort eller skadas.
- Vägen som passerar genom Skälsbäck är utpekad som en värdefull vägmiljö inom projektet ”Vägen som kulturarv”, framtaget av Länsstyrelsen i Kalmar län och Trafikverket.

## Rekommendationer och förslag till skydd

- Ovan listade objekt, områden eller karaktärsdrag bör behållas, vårdas och tydliggöras.
- Kärnområdena är känsliga för förändringar och bör betraktas som kulturhistoriskt särskilt värdefulla bebyggelseområden enligt Plan- och bygglagen (PBL 8 kap 13 §). Fastighetsägare bör informeras om detta och vad det innebär. Områdena och deras byggnader får förändras, men inte förvanskas. Vid lovgivning och planläggning bör antikvarisk hänsyn tas, vilket kan motivera att särskilda antikvariska kunskapsunderlag upprättas.
- Det är önskvärt att planbestämmelser, d.v.s. detaljplan eller områdesbestämmelser, upprättas för alla kärnområden där bebyggelsens kulturhistoriska värden kan skyddas genom varsamhets- eller skyddsbestämmelser. I dessa bör en generell lovplikt införas för rivning, för åtgärder som avsevärt påverkar befintliga byggnadernas yttre, samt för åtgärder avseende eventuella ekonomibygnader.
- Huvudområdets öppna odlingslandskap har kulturhistoriskt bevarandeintresse. Åkerbruk, betesdrift samt skötsel av landskapselement i området bör främjas, i synnerhet i områden nära den kulturhistoriskt värdefulla bebyggelsen, fornlämningar och andra kulturhistoriskt värdefulla landskapselement som stenmurar och rösen.
- Gamla vägar inom huvudområdet bör värnas vad gäller sträckning, bredd och detaljer som hör vägmiljön till. Grusvägar bör ej asfalteras eller ytterligare dras om.

## Referenser

- Almqvist Christina & Per Lindegård, 1999, *Vägen som kulturarv – Värdefulla vägar och vägmiljöer i Kalmar län*. Länsstyrelsen Kalmar län och Vägverket.
- Brunius, Jan & Olle Ferm, 1990, *Det medeltida Sverige, band 4 SMÅLAND: 2 Handbörd och Stranda*, Jan Brunius och Olle Ferm, Riksantikvarieämbetet, 1990.
- Dederling, Coco, 2001, *Kulturhistoria ur dimma. Emåns avrinningsområde*. Länsstyrelsen Kalmar län & Länsstyrelsen Jönköpings län.
- Odlingslandskapet i Kalmar län – bevarandeprogram*. Högsby kommun. 1995, Länsstyrelsen Kalmar län.
- Pettersson, Evald, 2004, *Fagerhults socken från forntid till nutid*. Fagerhults hembygdsförening.
- [www.lantmateriet.se](http://www.lantmateriet.se), historiska kartor.
- [www.raa.se/fornsok](http://www.raa.se/fornsok), Riksantikvarieämbetets fornlämningsregister Fornsök.
- Kalmar läns museums topografiska arkiv.
- Kalmar läns museums bildarkiv.
- Faktaundersökning**  
Texten har faktaundersökats 2017 av Liselotte Jarnerup, Börje Högländer, Karl Westman och Eva Säfvenblad från Skälsbäck/Horna.



## Bilder, Skälsbäck



Den yngre skolan (1923) är välbevarad i typisk nationalromantisk stil.



Den äldre skolan (1884), med tillhörande dass- och uthus. Skolhuset är välbevarat både exteriört och interiört, med bevarad äldre skolsal. Båda skolor ingår i Skälsbäck skolmuseum, som drivs ideellt av Norrgrändens Bygdeförening.



Tidigare byskomakarens ställe.



Ett tidigare missionshus.





Ett av de äldre bostadshusen i Skälsbäck som bevarats till stora delar i originalutförande.



En typisk sydgötisk gård vid vägen, med välbevarade äldre hus.

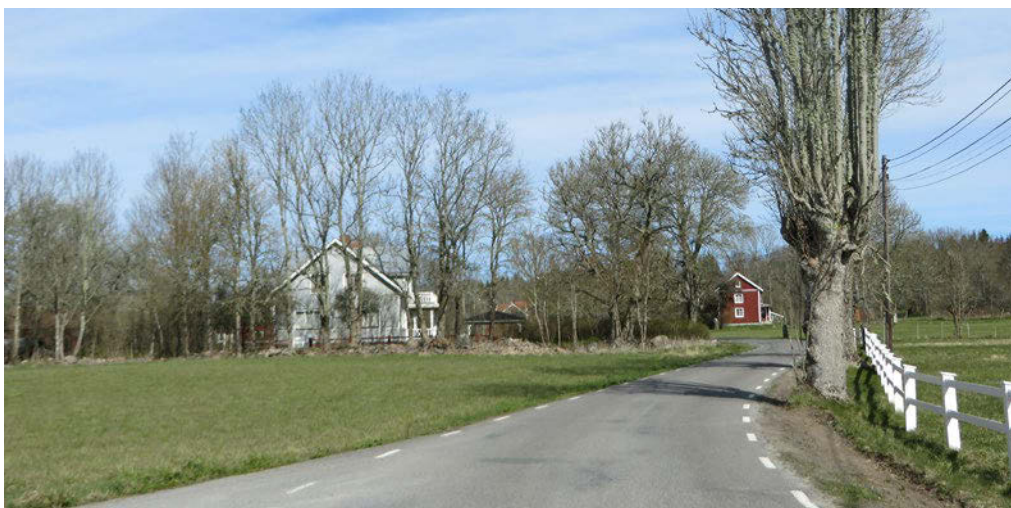


Tidigare byns telegrafstation samt en arrendatorsbostad till en av Skälsbäck's stora gårdar. Huset är av 1930-tals-karaktär, men ombyggt.





En av byns gårdar (1894), en s.k. salsbyggnad med tidstypisk frontespis.



Öppna åkrar i byn och tidigare hamlade träd.



Många av byns gårdar är från sent 1800-tal och s.k. salsbyggnader, med tidstypisk frontespis. Kraftigt ombyggd vid 1900-talets mitt och senare.





Fler exempel på så kallade salsbyggnader, dock inte i ursprungligt skick.



Flera gårdar med stora parstugor med öppen veranda finns. Ekonomibygnaderna är kulturhistoriskt viktiga.



Gård med olika ekonomibygnader.



Exempel på torp eller "lägenhetsbebyggelse" finns i byns utkant, samt en äldre mangårdsbyggnad.





Skälsbäcks byn tidigare soldattorp och tillhörande skylt. Foto: Liselotte Jarnerup.

## Bilder, Horna



En av de tidigare affärerna (lanthandel) i Horna, som är det första man möts av då man kommer till byarna från Fagerhultshället. Bakom huset det bevarade uthuset, som är en viktig del av den tidigare affärsmiljön.



Ännu en före detta affär, ombyggd till bostad.





Den gård i Horna som flyttats ut från den gamla bykärnan.



En gammal och kulturhistoriskt intressant timrad dubbelbod finns på gården ovan.



Rosatorpet, före detta Horna bys soldattorp. Foto: Liselotte Jarnerup.





Gamla bykärnan i Horna, med tre gårdar, varav två med välbevarade mangårdsbyggnader med höga kulturhistoriska värden. Bebyggelsen ligger karaktäristiskt placerad på höjdryggen. Ett antal olika ekonomibygnader är mycket viktiga för landskapsbilden, upplevelsen och förståelsen.



Äldre lador/ladugårdar.



En välbevarad vacker mangårdsbyggnad med höga kulturhistoriska värden. Till gårdens miljö hör flera intressanta uthus, som ladugård, men också en äldre typ av bod och en stenkällare.





Den vackra verandan med snickarglädje visar på hantverkskunnande från förr.



Ladugård i skiftesverk och en äldre bod.



Tredje gården i bykärnan, med uthus och stenkällare.





Vy över två av gårdarna. Hamlade träd och den slingrande gamla byvägen med äldre sträckning igår också i kulturmiljön.



En vy med en av ladugårdarna, och närbild på bostadshusets inbyggda glasveranda.



En intressant gård eftersom den har så välbevarade ekonomibyggnader, flera av ålderdomlig typ, t ex bod/verkstad/magasin/bryggghus ovan. Bostadshuset är exempel på kontinuitet på gården, eftersom det tillkommit i början av 1900-talet. Sammantaget har gården höga kulturhistoriska värden, liksom landskapet kring gården.





Ladugård/lada i skiftesverk och stora imponerande odlingsrösen i sten präglar gårdsbilden.



Landskapet kring gården i Ruggetorp har ganska stora stenbefriade åkrar som ännu brukas, många stora odlingsrösen, solitärträd, gamla ekar och gammal ängsmark med lövträd och blåsippor. Genom området finns också spår efter en uråldrig väg och i backen till vänster i bilden ovan ligger lämningar efter tidigare bebyggelse, som enligt folktron har varit kyrkan Hornaryd.





I östra delen av byn ligger lämningarna efter det som anses varit en kyrka. I vilket fall finns här i fornminnesregistret registrerade bebyggelselämningar samt agrara lämningar (fossil åker, rösen m.m). Anteckningar om lämningar efter en kolerakyrkogård väster om platsen finns också.





Ryssaberget och en ängslada på mossen intill, Ryssamossen. Foto: Liselotte Jarnerup.