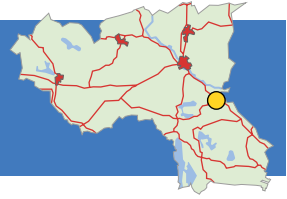


# Ruda gård–Ruda samhälle

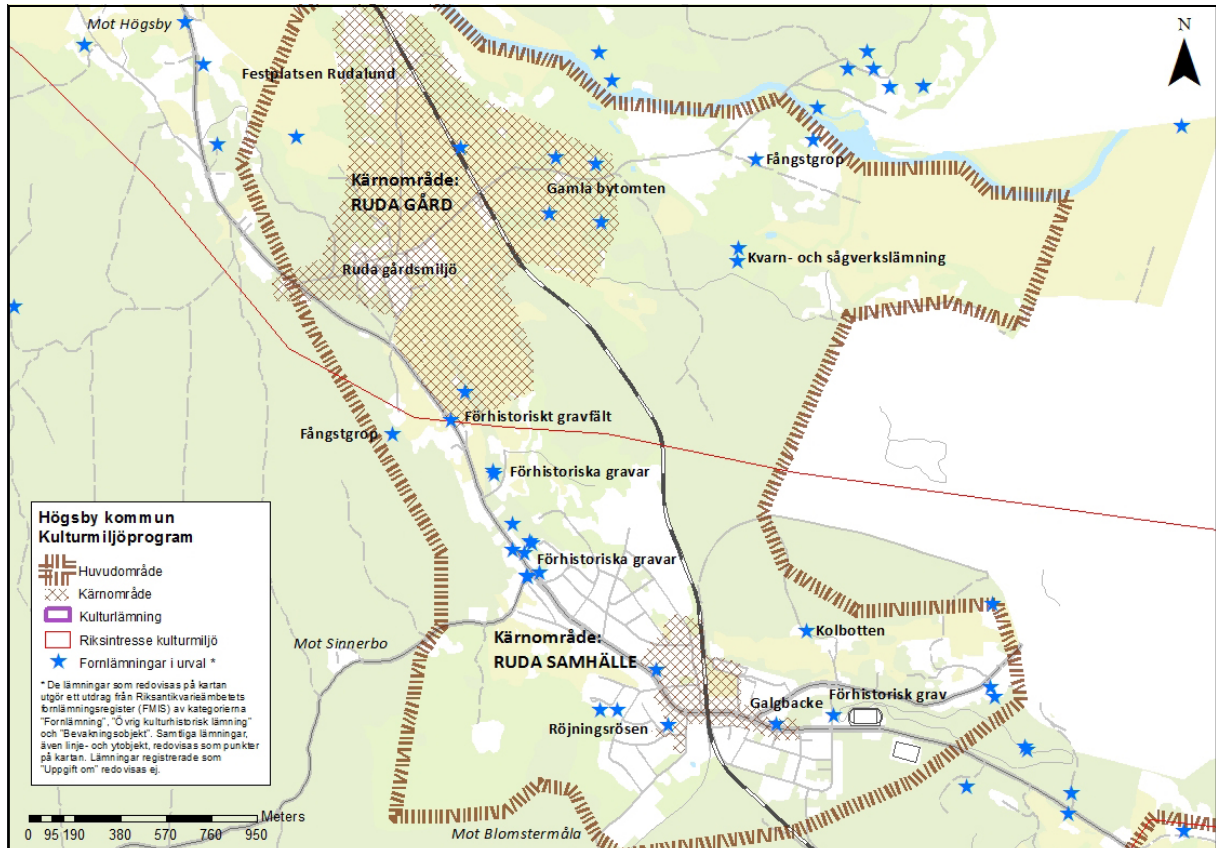


Ruda gård utgör en sammanhållen, kulturhistoriskt värdefull gårdsmiljö med en relativt välbevarad uppsättning av typiska byggnader.

# Ruda gård–Ruda samhälle



## Områdesbeskrivning



Karta över huvudområdet Ruda gård – Ruda samhälle. Huvudområdet bidrar till förståelsen för kärnområdena, genom att belysa ortens landskapliga förutsättningar och bredare historiska utveckling. Kärnområden är områden med särskilt höga kulturhistoriska värden, med koncentrationer av kulturhistoriskt värdefulla byggnader, forn lämningar och/eller landskapsobjekt.

Norra delen av huvudområdet Ruda gård–Ruda samhälle ligger inom kulturmiljövårdens riksintresseområde; H 70 Emådalen. Ruda har långa anor. Mellan Ruda gård och samhället finns ett gravfält med stensättningar och rösen som visar på platsens betydelse sedan åtminstone äldre järnålder. Ruda gård utgör en välbevarad herrgårdsmiljö, representativ för de små herrgårdar som återfinns i landskapet utmed Emån. Gården har utvecklats från en bondby, vars gamla bytomt ännu kan anas på åkermarken nordost om gården. Den samlade miljön består av den ljusst putsade huvudbyggnaden i nyklassicistisk stil uppförd 1820, två flygelbyggnader, magasin,

arbetarbostäder samt en separat gårdsplan där ekonomibyggnaderna ligger samlade. Gårdsmiljön omges av ett påtagligt öppet och storskaligt åkerlandskap, som anger gårdens välstånd. I området närmast Emån återfinns mer stenbundna och lövträdbevuxna hagmarker. Ruda samhälle har växt fram efter järnvägens etablering under 1890-talet, på marker tidigare hörande till Ruda gård. Med järnvägen öppnades möjligheten att förädla och försälja skogsråvaran. Orten med sina tidigare många möbel- och snickerifabriker utgör ett illustrativt exempel på den inverkan som järnvägen kom att få för såväl bygdens utveckling som den industriella utvecklingen.

Ruda gård och Ruda samhälle är belägna vid nedre delen av Högsbyåsens östsluttning. Emån rinner genom huvudområdets norra del, vidare österut mot Fliseryds socken, medan landsvägen mot Kalmar fortsätter söderut genom området. Norra delen av huvudområdet som ligger inom kulturmiljövårdens riksintresseområde är en del av Emådalens mångfald av väl sammanhållna system av kulturmiljöer; fornlämningsmiljöer, bymiljöer, odlingslandskap, bruksmiljöer, herrgårdslandskap, kommunikationsmiljöer och tätortsmiljöer. Sammantaget återspeglar dessa utvecklingen av naturresursnyttjande, markanvändning, bebyggelse, näringsliv, teknik och sociala förhållanden i en småländsk dalgångsbygd från förhistorisk tid fram till nutid.

Byn Ruda omnämns första gången i skriftliga källor år 1441. Namnet ”ruda” är släkt med slutändelsen ”-ryd” och betyder ”röjning” (av skog till odlingsbar mark). Enligt 1545 års jordebok fanns i Ruda fem hemman<sup>1</sup>. Den gamla, idag delvis överodlade, bytomten för de fem gårdarna och ett soldattorp låg en halv kilometer nordost om det nuvarande gårdsläget för Ruda gård. Några rösen efter murstockar och husgrunder kan anas, liksom fruktträd (RAÄ Högsby 139:1, 101:1). Omkring 1720-talet köptes en av gårdarna i byn av häradshövding von Hegart som lät uppföra en helt ny gårdsanläggning en bit väster om den gamla bykärnan. Vid mitten av 1700-talet var samtliga gårdar i byn uppköpta av samme ägare och den nya storgården kunde fortsätta att expandera.<sup>2</sup>

Inägorna låg ursprungligen koncentrerade till markerna närmast den gamla bytomten, men under 1700- och 1800-talen utfördes omfattande nyodlingar på byns utmarker. Under sent 1800-tal genomfördes en sänkning av Emån samt andra åtgärder som täckdikningar, stenröjning och grävning av kanaler, vilket medförde ytterligare

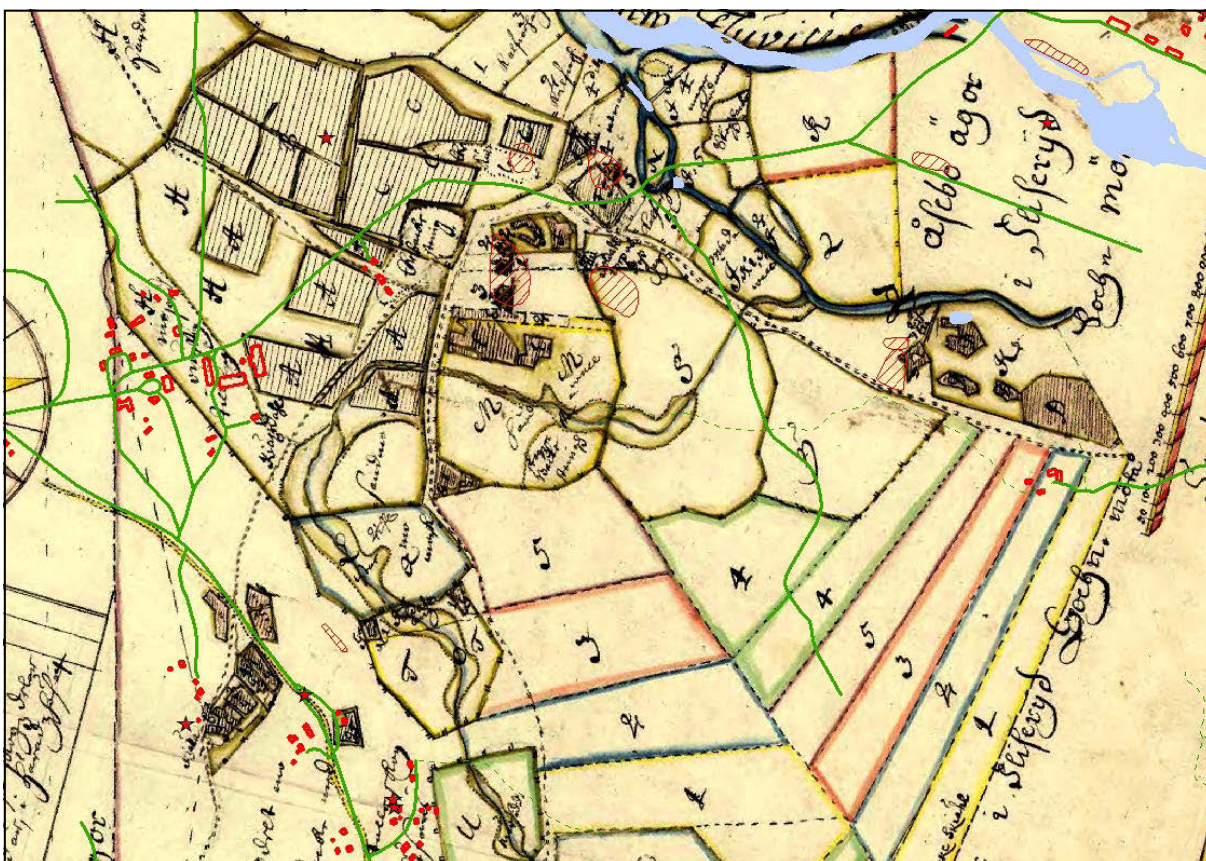
ökade odlingsarealer. Intill Emån finns idag omfattande åkermarker på de gamla översilningsängarna. Nordost om gården delar sig Emån i en ”kvill”. Intill Kvillen och vid en plats som kallas ”Sågtorpet” finns flera lämningar efter kvarn- och sågverksamhet med anor från åtminstone 1700-talet (RAÄ Högsby 141:1). I samband med sänkningen av Emån under sent 1800-tal, minskade vattenståndet i Kvillen så mycket att inte längre var möjligt att driva varken kvarn eller såg.

Ruda gård har omfattande utmarker som sträcker sig söderut ända ner till Trändeån och det har funnits flera torp på markerna. Flera av dessa såldes under 1800-talet och styckades av med tillhörande åker- och skogsmark till smågårdar. Blomstermåla, Rävemålatorpet och Smedtorpet var tre sådana smågårdar på vars mark Ruda samhälle senare kom att växa fram. År 1897 invigdes Kalmar–Berga järnväg som dragits fram över Rudas ägor. En station förlades på Rudas ägor och kring den nya stationen kom under de efterföljande årtiondena ett stationssamhälle att växa fram med villagator, småindustrier och centrumgata med handel.

Genom huvudområdet löper en svag åsrygg med landsvägen, väg 34. Landsvägen utgör en gammal och viktig förbindelse över land. Redan på 1500-talet utropades denna väg till riksväg av Gustav Vasa och har av tradition kallats ”Kungsvägen”, då den utgjorde den landförbundna förbindelseleden mellan Kalmar och Stockholm. Att åsen utgjort en viktig transportväg märks på att det utmed hela dess sträckning finns milstenar bevarade med jämna mellanrum. Intill landsvägen i samhällets norra del finns en milstolpe av kalksten (RAÄ Högsby 351:1). Milstenar började sättas ut från mitten av 1600-talet och fram till slutet av 1800-talet. Förutom landsvägen, tycks vägnätet i övrigt inom huvudområdet huvudsakligen vara från 1800-talet och senare.

1 De fem gårdarna utgjordes av två skattehemman, två frälsehemman och ett kronohemman.

2 von Hegart ägde även Fågelfors bruk och som ägare till ett järnbruk hade man expropriationsrätt. Möjligen är det en förklaring till varför han så snabbt kunde köpa hela byns ägor.



Utsnitt ur karta över Ruda gård från 1703, med dagens byggnader röda och dagens vägar gröna.

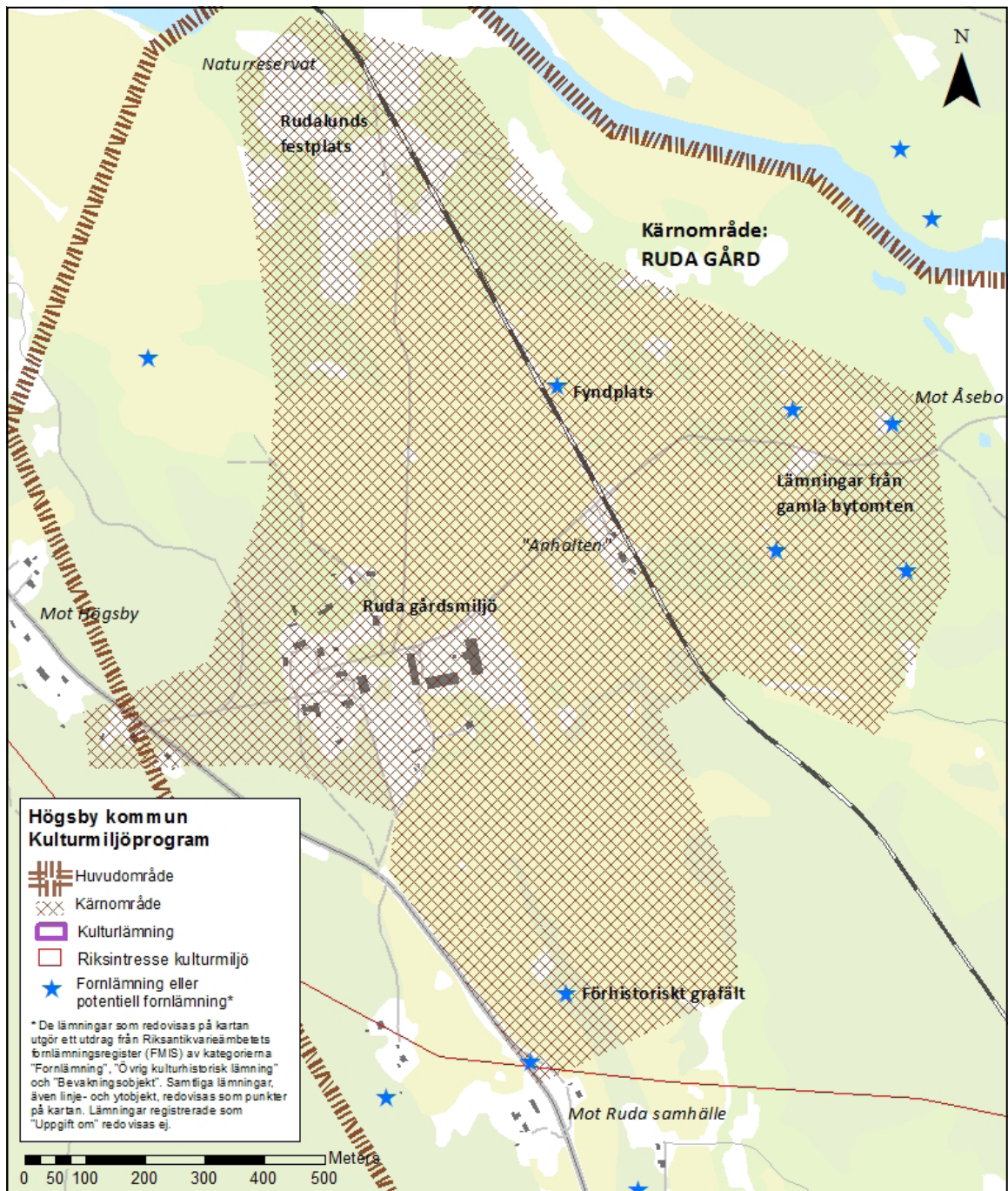
Området runt Ruda är rikt på fornlämningar, vilket ger ett stort historiskt djup åt bygden. Emån har fungerat som en viktig kommunikationsled under förhistorisk tid, från stenålder och framåt. Den äldsta lämningen utgörs av en trindyxa från sen jägarstenålder (runt 4500 f.Kr.), funnen inne i Ruda samhälle. I Långemåla hembygdsmuseums samlingar finns två yxor från bondestenåldern tillvaratagna i Ruda, en håleggad flintyxa och en enkel skafthålsyxa. De två yxornas exakta fyndplatser är inte kända. I samlingarna på Statens Historiska Museer (SHMM) finns ett par föremål med kända fyndplatser. Vid schaktningsarbete i en grusbäck invid Ruda station tillvaratogs en båtformig stridsyxa på 1,5 meters djup. Fyndomständigheterna visar att man råkat gräva sig ned i en grav från stridsyxekulturen (2800–2400 f.Kr.).

Under denna tid lades den döde ofta i en djup grop nedgrävd i en grus- eller sandås, tillsammans med ett eller flera keramikkarl och en båtformad stridsyxa. Graven är den hittills äldsta kända graven från Högsby kommun. På SHMM finns också en pil/spjutspets i flinta funnen vid Nystugan mellan Ruda gård och samhälle (RAÄ Högsby 206:1). I åkermarken nordost om Ruda gård har det påträffats enstaka bitar slagen flinta (RAÄ Högsby 102:1), vilket skulle kunna indikera att det finns en stenåldersbosättning på platsen.

Sammantaget visar stenålderslämningarna att det rört sig människor i området åtminstone från sen jägarstenålder. Den enkla skafthålsyxan och pil/spjutspetsen dateras till sen bondestenålder eller äldre bronsålder. På höjderna mellan Ruda gård

och samhälle finns ett mindre gravfält och ett flertal ensamliggande gravar. Fem av gravarna utgörs av rösen (RAÄ Högsby 49:1, 51:1, 52:1–2, 353:1). Tillsammans med ytterligare ett ensamliggande röse öster om Ruda samhälle (RAÄ Långemåla 1:1) visar dessa på en bosättning i området under bronsåldern. I anslutning till rösen finns flera stensättningar som dateras till brons- eller järnålder (RAÄ Högsby 49:1, 50:1–2, 53:1–2). Tillsammans visar de förhistoriska lämningarna på en lång kontinuitet i nyttjandet av området. Det

är framförallt de ovan mark förhistoriska synliga gravarna som är kända, medan spåren efter de samtida bosättningarna inte är lika lätt att lokalisera. Inom huvudområdet finns också registrerade lämningar från historisk tid. Intill Emån ligger en fångstgrop och ytterligare en ca 700 m söder om gården (RAÄ Högsby 144:1) och en (RAÄ Högsby 352:1). På en plats norr om Kalmarvägen i samhällets sydöstra del låg galgbacken, där den sista avrättningen utfördes så sent som 1853 (RAÄ Långemåla 110:1).



## Kärnområde Ruda gård

## Klass 1

**Emådalen kulturlandskap:** Representativ herrgårdsmiljö utmed Emådalen med välbevarade byggnader. Öppet, flackt storskaligt odlingslandskap. Lövbevuxna, stenbundna hagmarker ner mot Emån.

**Vattnet som resurs:** Lämningar efter kvarn- och sågverksamhet.

**Vid vägen:** Landsvägen som följer åsryggen, "Kungsvägen".

Den samlade gårdsmiljön vid Ruda gård utgör ett karaktäristiskt och välbevarat exempel på de herrgårdslänkande gårdar som ligger utmed Emåns dalgång. Delar av området ingår också i riksintresseområdet Högsbyåsen, vilket indikerar ett särskilt kulturhistoriskt intresse. Gårdens huvudbyggnad är uppförd 1820 i nyklassicistisk stil i sten av häradshövding Gustaf af Harmens.<sup>3</sup> De båda flygelbyggnaderna har brutna, valmade tak. Till den ljusa putsbebyggelsen ansluter rödmålade, timrade arbetarbostäder och ekonomibyggnader uppförda i skiftesverk. Här finns ännu ett representativt byggnadsbestånd bevarat med stall, sädesmagasin, smedja med snickarverkstad, byggnad för vinddriven vattenpump, kuskbostad, statarbostad, trädgårdsmästarbostad, rätarbostad och skogvaktarbostad.<sup>4</sup> Ladugård, loge och vagnsskjul ligger samlade kring en gemensam gårdsplan. En stor del av byggnadsbeståndet framstår stilmässigt vara uppfört under sent 1800-tal. Såväl mangårdsbyggnader som ekonomibyggnader är välbevarade.

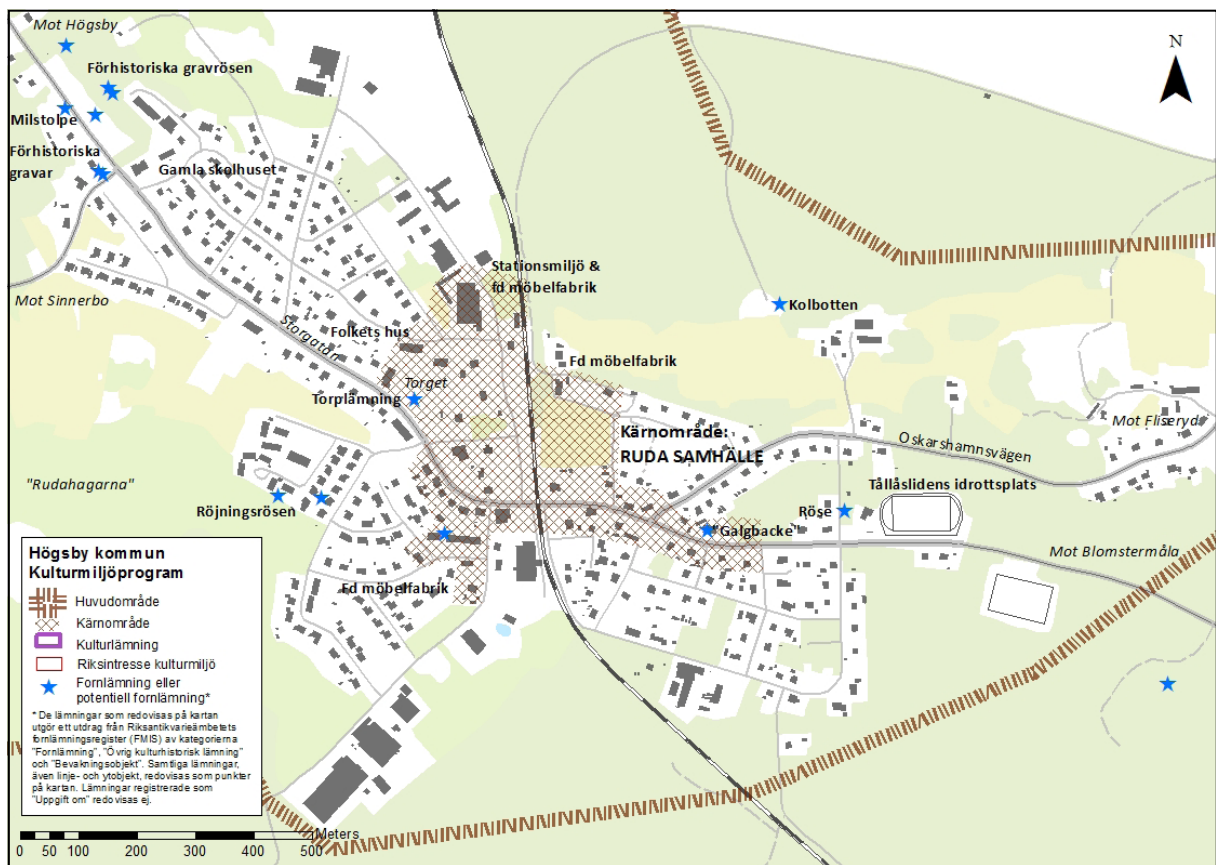
Gården är belägen i ett brutet, svagt kuperat åkerlandskap med inslag av betade lövmarker ner mot Emån. Ruda gård har satt en tydlig prägel på det omgivande landskapet som utmärks av välstånd och ”stordrift” jämfört med de närliggande bondbyarna. Till gården hör omfattande åkerarealer mellan Högsbyåsen och Emån. Närmast gården är odlingslandskapet närmast av fullåkerskaraktär med endast ett fåtal impediment. Närmare Emån blir landskapsbilden mer omväxlande med stenbundna hagmarker, odlingsrösen och stenmurar. På betesmarken norr om gården ligger den numera onyttjade festplatsen Rudalund, en naturskön plats med kullar och stora ekar. Här anordnades dans redan kring sekelskiftet 1900. År 1924 byggdes en fast dansbana på platsen där den årliga ”Rudalundsfesten” sedan kom att hållas i många år.<sup>5</sup> I området finns idag en dansbana med tillhörande orkesterscen (ca 1970-tal), en teaterscen och på en höjd intill festplatsen finns ett litet lusthus (1914) som hörde till Ruda gård.

---

3 Den huvudbyggnad som uppfördes på 1720-talet då gårdsanläggningen anlades flyttades under tidigt 1800-tal till Kläckeberga utanför Kalmar.

4 På gården har även funnits bl.a. mejeri, rävgård och herrskapsdass vilka idag är rivna.

5 Under de första åren anordnades den årliga festen av Brandmannaföreningen och Gatubelysningsföreningen för att samla in medel till brandutrustning och gatubelysning i det framväxande samhället, men under 1930-talet tog Ruda idrottsförening över ansvaret för den årliga ”Rudalundsfesten”. Festen anordnades fram till ca 2005.



## Kärnområde Ruda samhälle

## Klass 2

**Skogen som resurs:** F.d. träförädlingsindustrier, f.d. glasbruk.

**Vid vägen:** Landsvägen som följer åsryggen, "Kungsvägen". Milsten. Gamla vägkorsningar.

**Järnvägens miljöer:** Ruda stationsområde, gammal järnvägsknut. Ruda stationsmiljö med stationshus och godsmagasin.

**Handelsplatser:** Storgatan som handelsgata.

Ruda samhälle är ett stationssamhälle med tidigare stark industritradition som växt fram sedan 1890-talet på marker som huvudsakligen hört till Ruda gård, men även till Bötterum i Långemåla socken och till Slåthult i Fliseryds socken. Innan järnvägens tillkomst kallades platsen för "Kroken" eftersom landsvägen här gjorde en kraftig sväng. I området strålade häradsvägarna från Kråksmåla respektive Oskarshamn samman med landsvägen.

Här låg under sent 1800-tal några mindre gårdar och torp samt ett antal bostadshus utmed vägen. När Kalmar–Berga järnväg drogs fram 1895–97 anlades ett stationshus med namnet Ruda på platsen. År 1907 invigdes ännu en järnvägslinje, Ruda–Finsjö–Oskarshamn, och år 1923 ytterligare en bandel från Ruda till Älgshult i Kronobergs län.<sup>6</sup> Ruda blev en järnvägsknut och med järnvägen kom såväl handeln som hantverksverksam-

6 Järnvägen mellan Oskarshamn–Ruda–Älgshult lades ned 1963.



heten att växa påtagligt. Småindustrier etablerades, affärer öppnades och bostäder byggdes.<sup>7</sup>

Samhällets centrum återfinns där järnvägen och landsvägen strålar samman. I detta område återfinns många av samhällets offentliga byggnader. Den sammanhållna stationsmiljön ligger intill Industrigatan/Järnvägsgatan med ett gulmålat stationshus (1897) och tillhörande godsmagasin. Motomot ligger fabriksbyggnaden från Br. Bringholz möbelfabrik (1926), en av de äldsta bevarade fabriksbyggnaderna i samhället. Järnvägsmiljön tillsammans med fabriksbyggnaden utgör en värdefull helhetsmiljö som symboliserar något av samhällets ursprung.

Landsvägen, d.v.s. Storgatan–Kalmarvägen, följer åsen som går i nord-sydlig riktning genom samhället och utgör samhällets centrumgata. Utmed genomfartsvägen finns flera f.d. affärshus och bostadshus försedda med små f.d. butikslokaler samt ett f.d. hotell, vilka vittnar om gatans tidigare viktiga betydelse i samhället. Obebyggda tomter utmed gatans nordöstra sida visar på de rivningar som utförts av flera karaktärsfulla byggnader i samband med att man rätat ut vägsträckningen. Rivningar av större, miljö- och karaktärsskapande byggnader har även utförts på andra platser i området. På platsen där församlingshemmet i dag ligger fanns en större, centralt belägen fabriksbyggnad, Ruda snickerifabrik, och en smedja.

I området återfinns även samhällets torg (1960-tal) på den plats där Rävemålatorpets gårdsmiljö tidigare låg.<sup>8</sup> I anslutning till torget ligger två av

samhällets äldsta flerfamiljshus (1950-tal resp. 1962), varav det ena försett med en f.d. butikslokal, vilka berättar om en expansiv fas i samhället. Intill torget ligger även det välbevarade, tidstypiskt utformade Folkets hus (1960) som en symbol för de politiska och fackliga föreningar som varit verksamma i samhället.

En annan äldre offentlig byggnad i samhället är det gamla skolhuset (1913) vid Ruda skola i samhällets norra del, vilket framstår som välbevarat. Skolhuset uppfördes av Högsby landskommun<sup>9</sup> och har under åren kompletterats med flera andra tidstypiska skolbyggnader till en sammanhållen skolmiljö. Vid samhällets södra utfart ligger idrottsplatsen Tallåsvallen (1945). Ruda IF bildades 1924 och var drivande för idrottsplatsens tillkomst. Idrottsplatsen har en välbevarad entré vid Kalmarvägen som flankeras av två tidstypiska biljettkurer uppförda av gult tegel med insläppsgrindar av svart smide emellan och med namnet ovan. Idrottsplatsen ger ett homogent, prydligt intryck och minner om en av alla de föreningar som bidragit till samhällets utveckling.

De äldsta bostadshusen återfinns framförallt utmed de äldre vägarna i samhället, Storgatan, Kalmarvägen och Oskarshamnsvägen. Husen framstår vara uppförda kring 1900-talets första årtionden med en koncentration kring 1920–40-talet. Flera hus har brutna tak, medan andra bär funktionalistisk prägel med flacka tak. Flera av husen är påtagligt moderniserade, men ett fåtal har ännu kvar sin ursprungskaraktär med äldre byggnadsdetaljer bevarade. På åsen i samhällets norra del, framförallt utmed Storgatan och

7 En försvårande omständighet för samhällets utveckling var ortens geografiska belägenhet i tre olika kommuner, Högsby, Långemåla och Fliseryd, vilket medförde vissa interna problem för orten. År 1948 tog Länsstyrelsen i Kalmar initiativ till att bilda Ruda municipalsamhälle för att några år senare helt ingå i Högsby landskommun. Municipalsamhälle var från sent 1800-tal till 1971 en administrativ enhet för vissa tätbebyggda områden inom en landskommun med införda statsstadgor, ex Hälsovårdsstadgan, Brandstadgan och Byggnadsstadgan.

8 Rävemålatorpets äldre mangårdsbyggnad låg på höjden "Körsbärskullen" intill torget, där det idag ligger en lekplats. Den yngre mangårdsbyggnaden flyttades till ny plats vid Storgatan i samband med att HSB-huset med konsumbutik stod klart 1961.

9 Långemåla socken hade också ett skolhus i Ruda, Bötterumsskolan uppförd kring sekelskiftet 1900 vilken idag är riven.

den parallellt liggande Östra Långgatan är bostadshusen något större och många av dessa uppfördes och beboddes av fabrikörer.

Samhällets utveckling har varit nära förknippad med den industriella utvecklingen, och då framförallt träförädlingsindustrier som sågverk, snickeri- och möbelfabriker. Under de senaste årtiondena har de flesta av dessa tvingats lägga ned verksamheten. De många tomma industrilokalerna som finns spridda i samhället vittnar idag om den för samhällets utveckling helt avgörande verksamheten och en dåvarande framtidstro. Fleura industribyggnader är exteriört välbevarade med viktiga kulturhistoriska värden, såsom Lindvalls möbelfabrik (1948) vid Terrassvägen och Andrées Fabriksaktiebolag (1934) vid Andrées väg. Mitt i samhället tronar den höga skorstenen från det f.d. glasbruket (1920), idag Legoproduktion.

## Referenser

Andrée, Weine, *Ruda samhälle*. Ur: Högsbyboken – Högsby, Långemåla och Fågelfors bygd och liv, del II. Högsby kommun.

Dedering, Coco, 2001, *Kulturhistoria ur dimma – Emåns avrinningsområde*. Länsstyrelsen Kalmar län och Länsstyrelsen Jönköpings län.

Granlund, John, 1969, *Högsby socken och dess byar, näringsliv samt seder och tro*. Ur: Högsbyboken – Högsby, Långemåla och Fågelfors bygd och liv, del I. Högsby kommun.

Lamke, Lotta, 2005, *Högsby kommuns industriarv*. Rapport, Kalmar läns museum.

Modéer, Ivar, 1969, *Bynamnen*. Ur: Högsbyboken – Högsby, Långemåla och Fågelfors bygd och liv, del I. Högsby kommun.

*Odlingslandskapet i Kalmar län – Bevarandeprogram, Högsby kommun*. 1995, Länsstyrelsen Kalmar län.

von Reis, Johan, 1982, *Kulturhistoriska miljöer i Emådalen – översiktlig inventering*. Länsstyrelsen Kalmar län och Kalmar läns museum.

*Sveriges bebyggelse*.

[www.lantmateriet.se](http://www.lantmateriet.se), historiska kartor.

[www.raa.se/fornsok](http://www.raa.se/fornsok), Riksantikvarieämbetets fornlämningsregister Fornsök.

Kalmar läns museums topografiska arkiv.

Kalmar läns museums bildarkiv.

## Faktaundersökning

Birger Svanström, Långemåla hembygdsförening (tidigare ägare till Ruda gård).

## Betydelsefulla karaktärsdrag, områden och objekt

- De kärnområden som markerats på ovanstående karta.
- Ruda gård med sitt stora, varierade bebyggelsebestånd. Gårdsanläggningen utgör en karaktäristisk herrgårdsmiljö utmed Emådalen.
- Det öppna, storskaliga jordbrukslandskapet kring Ruda gård som resultat av 1800-talets sänkningsåtgärder, täckdikningar, stenröjning och grävning av kanaler. Områden med stembundna ängs- och betesmarker med odlingsrösen och stenmurar.
- Rudalund, en traditionell festplats med flera bevarade byggnader och en fin ädellövhaage.
- Ruda samhälles karaktär av stationssamhälle med välbevarad stationsmiljö samt välbevarade affärs- och bostadshus, vilka framhäver ortens äldsta historia och dess utveckling.
- Flera äldre, värdefulla snickeri- och möbeldustrimiljöer med bevarade byggnader, vilka visar på Rudas historia som träindustriort och bidrar till ortens karaktär.
- Byggnader med offentlig/halvoffentlig funktion i Ruda samhälle vilka bidrar till stadsmässighet och utgör märkesbyggnader för orten.
- Byggnader som tydligt bevarar en äldre karaktär eller stil. Äldre och tidstypiska fasadskikt, takmaterial, snickerier och byggnadsdetaljer håller vanligen hög kvalitet. De har ett kulturhistoriskt värde och stor betydelse för upplevelse av miljön.
- Den gamla landsvägen/”Kungsvägens”, nuvarande väg 34, slingrande sträckning.

## Befintligt skydd

- Norra delen av huvudområdet, d.v.s. Ruda gård, utgör en del av riksintresse H 70 Emådalen för kulturmiljövården. Som motivering framhävs att den mångfald väl sammanhållna system av kulturmiljöer som finns i Emådalen – fornlämningsmiljöer, bymiljöer, odlingslandskap, bruksmiljöer, herrgårdslandskap, kommunikationsmiljöer, och tätortsmiljöer. Dessa olika miljöer återspeglar sammantaget utvecklingen av naturresursnyttjande, markanvändning, bebyggelse, näringsliv, teknik och sociala förhållanden i en småländsk dalgångsbygd från förhistorisk tid fram till nutid. Enligt Miljöbalken skall det skyddas mot åtgärder som påtagligt kan skada kulturmiljön (MB 3 kap 6 §).
- Fornlämningar skyddas av Kulturmiljölagen (KML 2 kap). De får inte rubbas, tas bort, täckas över eller på annat sätt ändras eller skadas utan tillstånd från länsstyrelsen. Det gäller även det s.k. fornlämningsområde som omger varje fornlämning. Länsstyrelsen beslutar om vad som är fornlämning och fornlämningsområde.
- Ruda stationshus samt tillhörande gods magasin är försedda med skyddsbestämmelser i detaljplan genom Plan- och Bygglagen. Bestämmelserna anger: *byggnaden inte får rivas och ändring av byggand får inte förvanska dess yttre.* (PBL 8 kap 13 §, 4 kap 16 §).
- Alla byggnader omfattas av varsamhetskravet i Plan- och Bygglagen (PBL 8 kap 17 §). Detta innebär att ändring av en byggnad alltid ska utföras varsamt, så att man tar hänsyn till byggnadens karaktärsdrag och tar tillvara dess kulturhistoriska, miljömässiga och konstnärliga värden. Även underhållet av en byggnad ska anpassas till dessa värden och till omgivningens karaktär (PBL 8 kap 14 §).

- Särskilt värdefulla byggnader och områden får inte förvanskas (PBL 8 kap 13 §). Underhåll av kulturhistoriskt särskilt värdefulla byggnader ska utföras så att de särskilda värdena bevaras (PBL 8 kap 14 §).
- Värdefulla småmiljöer i jordbrukslandskapet, som till exempel åkerholmar, odlingsrösen, stenmurar och alléer, omfattas av biotopskydd enligt miljöbalken (MB 7 kap 11§). Det innebär att de inte får tas bort eller skadas.
- Ängs- och hagmarken vid Rudalund, norr om Ruda gård, är naturreservat och skyddas av Miljöbalken (MB 7 kap).
- Landsvägen (väg 34) är utpekade som värdefulla vägmiljöer inom projektet ”Vägen som kulturarv”, framtaget av Länsstyrelsen i Kalmar län och Trafikverket.
- Odlingslandskapet kring Ruda gård har värderats som klass 1 i bevarandeprogrammet ”Odlingslandskapet i Kalmar län – Bevarandeprogram, Högsby kommun”, framtaget av Länsstyrelsen Kalmar län.
- Ruda gård är utpekad som en kulturhistoriskt värdefull miljö i utredningen ”Kulturhistoriska miljöer i Emådalen”, framtagen 1982 av Länsstyrelsen i Kalmar län och Kalmar läns museum.
- Ruda samhälle som järnvägs- och träindustriort utgör en prioriterad miljö i utredningen ”Högsby kommuns industriarv” från 2005.

## Rekommendationer och förslag till skydd

- Ovan listade objekt, områden eller karaktärsdrag bör behållas, vårdas och tydliggöras.
- Kärnområdena är känsliga för förändringar och bör betraktas som kulturhistoriskt särskilt värdefulla bebyggelseområden enligt Plan- och bygglagen (PBL 8 kap 13 §). Fastighetsägare bör informeras om detta och vad det innebär. Områdena och deras byggnader får förändras, men inte förvanskas. Vid lovgivning och planläggning bör antikvariska hänsyn tas, vilket kan motivera att särskilda antikvariska kunskapsunderlag upprättas.
- Det är önskvärt att planbestämmelser, d.v.s. detaljplan eller områdesbestämmelser, upprättas för alla kärnområden där bebyggelsens kulturhistoriska värden kan skyddas genom varsamhets- eller skyddsbestämmelser. I dessa bör en generell lovplikt införas för rivning, för åtgärder som avsevärt påverkar befintliga byggnadernas yttre, samt för åtgärder avseende eventuella ekonomibygnader.
- Huvudområdets öppna odlingslandskap har kulturhistoriskt bevarandebestämelse. Åkerbruk, betesdrift samt skötsel av landskapselement i området bör främjas, i synnerhet i områden nära den kulturhistoriskt värdefulla bebyggelsen, fornlämningar och andra kulturhistoriskt värdefulla landskapselement som stenmurar och rösen.
- Gamla vägar inom huvudområdet bör värnas vad gäller sträckning, bredd och detaljer som hör vägmiljön till. Grusvägar bör ej asfalteras eller ytterligare dras om.
- En dokumentation av Ruda samhälles bebyggelse är önskvärd.

## Bilder, Ruda gård



Ruda gård utgör en sammanhållen, kulturhistoriskt värdefull gårdsmiljö med en relativt välbevarad uppsättning av typiska byggnader. Ovan: I källaren på den norra flygeln finns årtalet 1720 inristat. Flygelbyggnaderna är troligen äldre än huvudbyggnaden, men reveterades under 1810-talet för att ansluta till den nyuppförda huvudbyggnaden.

Till vänster: Huvudbyggnaden med markerat mittparti är uppförd 1812 och präglas av nyklassicistisk stil.



”Finstallet”.



Sädesmagasin.



Smedja med snickarverkstad.



Statarbostaden.



Mangelbod/magasin.



Kuskbostaden.



Ekonomibyggnaderna ligger placerade kring en separat gårdsplan strax öster om huvudbyggnaden.



Vagnsskjulet med dekorativt utförda fönster och portar.



En byggnad som utmärker sig är förrådslängan på betesmarken norr om gården. I den högre delen fanns en vinddriven vattenpump som försåg gården med vatten.



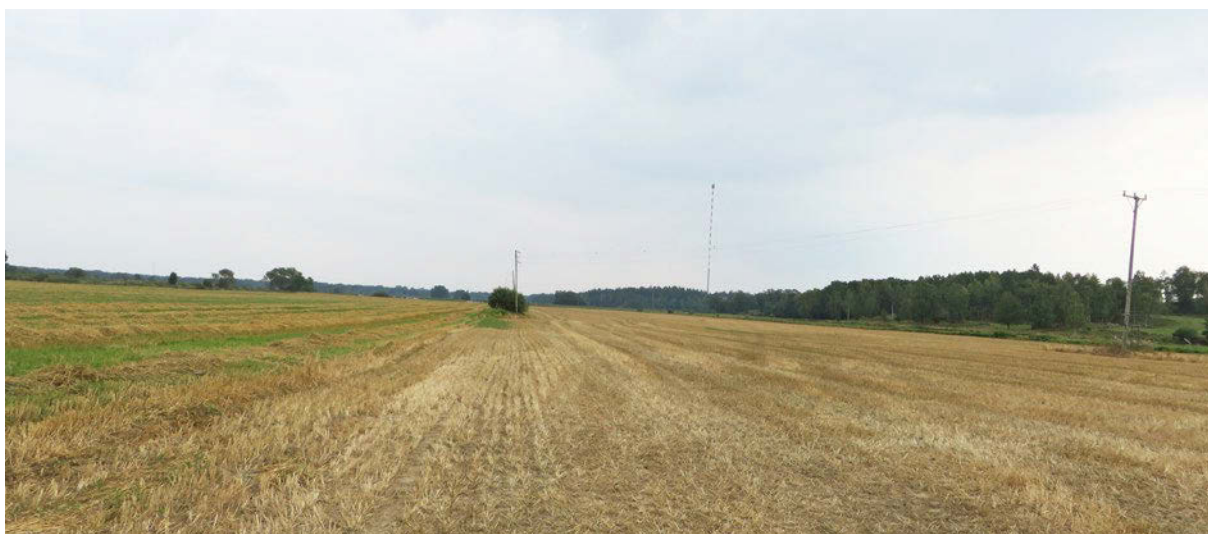
Strax söder om gården fanns tidigare omfattande trädgårds- och fruktodlingar. Ett förfallet växthus och terrasseringsringar finns kvar.



Gården omges av ett öppet, flackt odlingslandskap.



Järnvägen skär rakt genom odlingslandskapet. Gårdens anhalt låg där huset "Anhalten" (gamla rättarbostaden) ligger. Järnvägstrafiken lades ned 1968, men är åter i trafik sedan sträckan byggdes om till normalspår på 1980-talet.



Öster om gården, nära Emån, finns stora åkrar på tidigare ängsmark som torrlades i samband med 1800-talets sänkning.



Emån slingar genom landskapet och har gett området dess förutsättningar.



Värdefull ängs- och hagmark nära Emån.



Rudalund, naturreservat och gammal festplats.





En scen och en dansbana finns kvar i området och minner om den årliga och välbesökta "Rudalundsfesten".

På en höjd i området finns ett litet lusthus (1914) som hör till Ruda gård.

## Bilder, Ruda samhälle



Milstenen vid den norra infarten till Ruda samhälle anger att vägen på åsen har långa anor.



Järnvägsstationen och den gamla fabriksbyggnaden från Br. Bringholz möbelfabrik ligger på ömse sidor av Järnvägsgatan/Industrigatan och utgör tillsammans en pedagogiskt värdefull helhetsmiljö.



Ruda stationshus och godsmagasinet utgör en samlad och värdefull järnvägsmiljö och representerar samhällets ursprung. Byggnaderna är försedda med rivningsförbud och skyddsbestämmelser i gällande detaljplan.

## Högsby kommuns kulturmiljöprogram • Ruda gård–Ruda samhälle



Br. Bringholtz möbelfabrik vid Industrigatan grundades 1926 och tillverkningen var inriktad på stolar och fåtöljer.



Lindvalls möbelfabrik vid Terrassvägen uppfördes 1948 (ut-byggnad 1965). Tillverkningen omfattade framförallt stilmöbler, men även bord och skåp till inredningsändamål.



En av fabriksbyggnaderna som hört till Andréas fabriksaktiebolag vid Andréas väg. Byggnaden är uppförd 1934 som tapetsarverkstad.



I miljön vid f.d. Andréas fabriks AB finns även en senare fabriksbyggnad och ett bostadshus med tillhörande uthus.



Glasbruket startades 1920 i en nedlagd stolfabrik. Glasbruket kom från 1934 att drivas som ett kooperativ av de anställda. Lades ned 1974. Idag Legoproduktion.



Landsvägen (Storgatan) gör en skarp sväng mitt i samhället och innan järnvägsstationen anlades sägs det att platsen kallades "Kroken". Storgatan är samhällets centrum- och affärsgata med byggnader från framförallt 1910–60-talet. Det har under de senaste årtiondena utförts rivningar av karaktärsfulla byggnader på gatans östra sida i samband med att kurvan rätats ut.



Intill Storgatan ligger samhällets torg som anlades på 1960-talet. En staty av en glasblåsare representerar glasbrukets era i samhället.



Folkets hus (1960) är med sin tidstypiska arkitektur en karaktärsskapande byggnad intill torget.



Gamla hotellet ligger utmed genomfartsleden och är en av få byggnader med en äldre karaktär bevarad.



Kring korsningen mot Fliseryd låg den äldsta bebyggelsekoncentrationen i samhället.

## Högsby kommuns kulturmiljöprogram • Ruda gård–Ruda samhälle



Ruda äldre skolhus (1913), i samhällets norra del, har ursprungskaraktären bevarad.



F.d. galgbacken utgör en allmänning, som fungerat som grustag. På platsen ligger idag en f.d. brandstation (1970-tal).



Entrén till idrottsplatsen Tallåsvallen (1945).



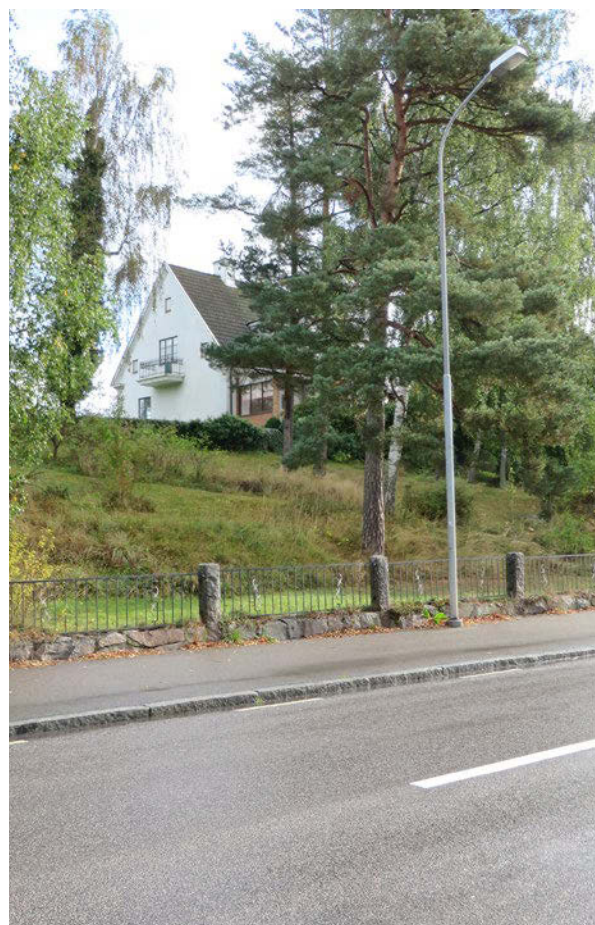
Bastubyggnad intill den grävda kanalen i samhället.



Huset "Ekekullen" vid Terrassvägen var ursprungligen affärs- och bostadshus och har ännu en välbevarad karaktär.



Ruda missionshus (1913) vid Fridhemsgatan var en av de första byggnaderna i det framväxande samhället.



Utmed Storgatan–Kalmarvägen återfinns några av samhällets äldsta bostadshus med tidstypiska utföranden från 1920–40-talet. Husen på bilderna har ännu sin ursprungskaraktär bevarad, vilket är värdefullt, men många andra är exteriorsmoderniserade.