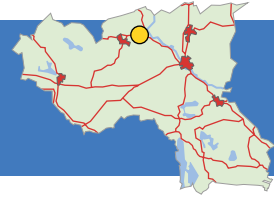


Nötåns anläggningar

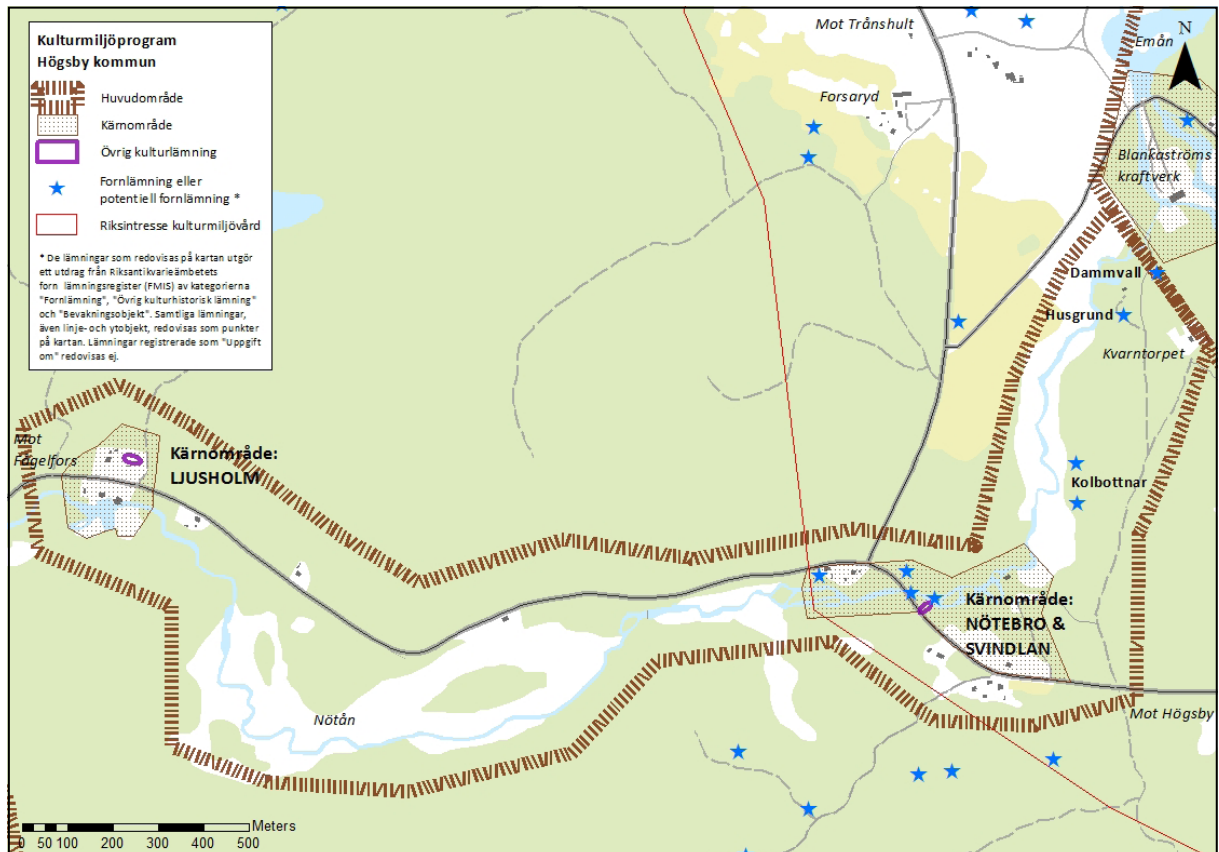
Svindla kvarn, uppförd 1850 och i drift fram till 1924. Den gamla dammvallen är ännu tydlig och en del av det kulturhistoriska värdet.

Nötåns anläggningar

(Ljusholm–Nötebro–Svindlan)



Områdesbeskrivning



Karta över huvudområdet utmed Nötån samt två olika kärnområden. Huvudområdet bidrar till förståelsen för kärnområdena, genom att belysa ortens landskapliga förutsättningar och bredare historiska utveckling. Kärnområdena är områden med särskilt höga kulturhistoriska värden, med koncentrationer av kulturhistoriskt värdefulla byggnader, fornlämningar och/eller landskapsobjekt.

Nötån är ett delavrinningsområde inom Emåns avrinningsområde. Nötåns kulturhistoriska betydelse kan i första hand kopplas till nyttjandet som kraftkälla. Längs med Nötån och dess biflöden har det funnits en mängd anläggningar som använt åns vatten som kraftkälla, såsom sågar och kvarnar samt andra hantverksmässiga verksamheter som garverier, färgerier etc. Svindla kvarn och Ljusholms kvarn är två av dessa anläggningar med kulturhistoriskt värde, där det ännu finns bevarade byggnader.

Huvudområdet formar sig kring den sträckning av Nötån som sträcker sig från Fågelfors i väst till Blankan i öst. Nötån är ett delavrinningsområde inom Emåns avrinningsområde. Området är beläget i en utpräglad medeltida kolonisationsbygd med generellt höga kulturhistoriska värden i det omgivande odlingslandskapet. I området har det funnits flera olika typer av anläggningar och verksamheter som använt åns vattenflöde som kraftkälla. Fågelfors bruk, som startade som ett järnbruk, utgör den största och kanske viktigas-

te verksamheten utmed ån, men ligger utanför det aktuella huvudområdet. Det finns dock flera kvarnar bevarade utmed åns huvudfåra, såsom Svindla kvarn och Ljusholms kvarn.¹ Det har också funnits flera mjöl- och sågkvarnar i området där Nötån mynnar ut i Emån.² Platsen för dessa kvarnar är sedan Blankaströms kraftverk anlades helt torrlagd.³

Utöver kraftkälla har ån och dess omgivande marker historiskt även haft andra funktioner. Nötån utgör gräns mellan byarna Forsaryd i norr och Lixhult i söder. Äldre historiska kartor över byarna visar på de långsträckta madängarnas betydelse längs med ån och innehåller även uppgifter om ålfiske m.m.

Vägsträckningen som går utmed den norra sidan av ån och som följer åns sträckning, från Fågelfors och vidare mot Blankan, är gammal och kallas för Foglavägen. Vägen fick ökad betydelse när Nässjö–Oskarshamns järnväg med station i Lillsjödalen öppnade för trafik 1874, varpå den byggdes om och förbättrades. Vägen har

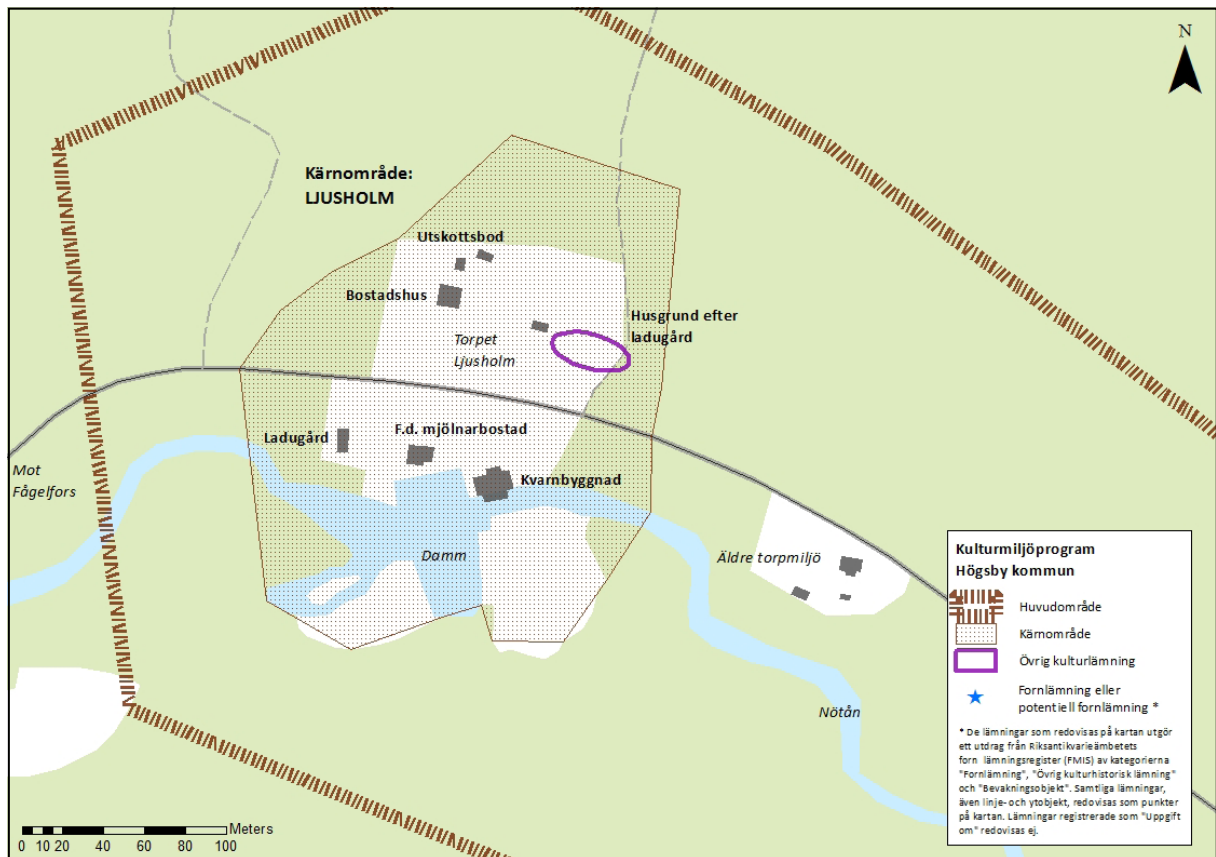
därefter byggts om vid flera tillfällen och är idag asfalterad. Utmed vägen finns flera mindre torp och annan lägenhetsbebyggelse från sent 1800-tal och tidigt 1900-tal. Flera av husen har ännu en äldre karaktär och är förhållandevis välbevarade.

Inom området finns ett fåtal fornlämningar, vilka alla har med tidigare anläggningar utmed ån att göra. Vid Nötebro finns en stengrund och rester efter en brunn från ett tidigare garveri (RAÄ Fågelfors 76:1). I samma område, norr om ån, finns en husgrund och en stensatt vägg (RAÄ Fågelfors 19:1). Vad byggnaden haft för funktion är okänt. Intill den nuvarande bron över Nötån vid Nötebro finns en äldre stenvalvsbro (RAÄ Fågelfors 18:1). I ån finns även rester efter en dammvall (RAÄ Fågelfors 20:1). I skogsmarkerna i huvudområdets östra del finns två kolbottnar (RAÄ Fågelfors 171:1, 172:1) och en husgrund (RAÄ Fågelfors 29:1). Vid Nötåns mynning mot Emån finns rester av en fördämningsvall efter den sågkvarn som tidigare legat på platsen (RAÄ Fågelfors 22:1).

1 Kronobo kvarn och Klobo kvarn utgör ytterligare två välbevarade kvarnmiljöer utmed Nötån.

2 I slutet av 1700-talet, och sannolikt långt innan dess, låg flera mjöl- och sågkvarnar tillhöriga Forsaryds och Lixhults byar vid Nötåns mynning. På storskifteskartor från 1782 för Lixhult respektive 1795 för Forsaryd ses två sågkvarnar och en mjölkvarn på Nötåns norra sida och åtminstone en mjölkvarn och en sågkvarn på den södra sidan.

3 År 1917 stod kraftstationen Blankaström klar. Kraftverket lades just norr om Nötåns mynning. Huvudfåran stängdes av med en damm vid Blankebro och både huvudfårans och Nötåns vatten avleddes genom kanaler till kraftstationen. Kraftstationsbygget påverkade omgivningarna kring de båda åfårorna kraftigt, bland annat genom att kraftverket fick en utloppskanal norr om Nötåns mynning, vilken i det närmast torrlades.



Kärnområde Ljusholm

Klass 3

Vattnet som resurs: Bevarad kvarnanläggning med kraftverk och tillhörande mjölnarbostad.

Skogsbondens landskap: Igenvuxna madängar. Torpmiljöer.

Kärnområdet formar sig kring kvarnmiljön i Ljusholm och torpet Ljusholm. Ljusholm ligger på byn Forsaryds ägor, som under lång tid ägts av Fågelfors bruk. Under tidigt 1700-tal präglades platsen av ett stort antal små öar i ett finmaskigt litet kvillområde. Vägen mellan Fågelfors och Blankan passerar genom området. På vägens södra sida ligger Ljusholms kvarn med tillhörande mjölnarbostad och på den norra sidan torpet Ljusholm med bostadshus och tillhörande uthus.

Den nuvarande kvarnbyggnaden ska till sina äldsta delar vara från 1700-talet, men flyttats från Fågelfors bruk till fallet i Ljusholm år 1839, vilket också troligen är då denna kvarnplats etablerades.⁴ Kvarnbyggnaden har sedan uppförandet förändrats en del såväl exteriört som interiört. Från början drevs den med vattenhjul, senare turbiner och sedan 1980-talet är den elansluten och försedd med eget kraftverk, vilket ännu är i bruk. En av ursprungligen två stenar och övrigt maskineri

4 Enligt uppgift i Sveriges bebyggelse uppfördes kvarnbyggnaden ursprungligen i "Dumpan" vid Blankaström, men flyttades till Fågelfors bruk 1785. År 1839 flyttades kvarnbyggnaden återigen och uppfördes i utbyggt skick vid fallet i Ljusholm.

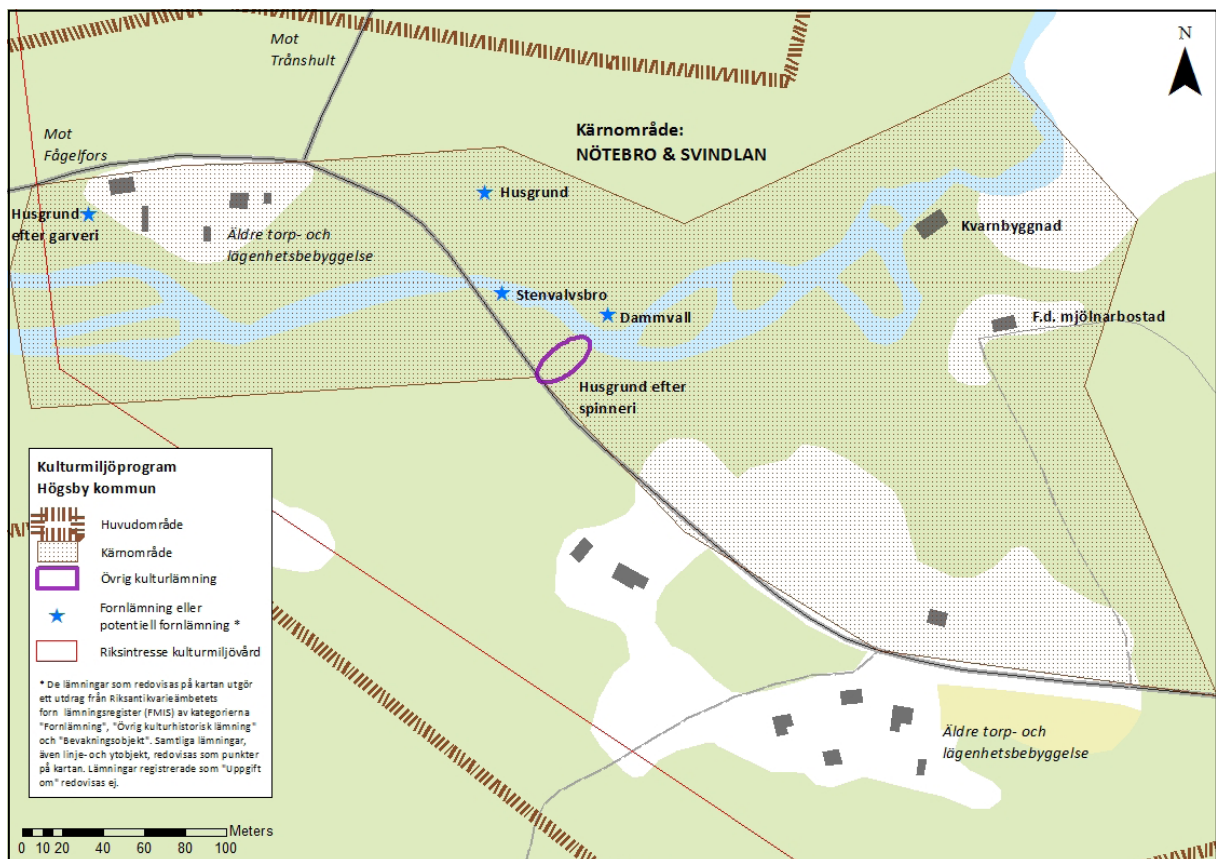
är bevarat inne i byggnaden. Byggnaden har tre våningar, varav den nedre sedan en utfyllnad på 1950-talet utgör källarvåning. Den nedre våningen är timrad, medan den övre våningen är klädd med liggande panel. Panelen och andra exteriöra förändringar, som plåttak och sentida tillbyggnader, ger kvarnen ett tämligen ”modernt” utseende. Kvarnen var i drift fram till 1991⁵, men i och med det lilla kraftverket finns det således fortfarande en kontinuitet i nyttjandet av vattnet som kraftkälla i Ljusholm.

Den förhållandevis stora kvarndammen byggdes om på 1920-talet och är gjord i betong. Intill dammen ligger mjölnarbostaden (sent 1800-tal) med tillhörande ladugård. Bostadshuset präglas idag

av om- och tillbyggnader utförda vid 1900-talets mitt. Huset besitter dock viktiga miljöskapande värden och bildar tillsammans med kvarnbyggnaden en värdefull helhetsmiljö.

Torpet Ljusholm ligger mittemot kvarnen och består av ett bostadshus (sent 1800-tal) och en äldre timrad utskottsbod (1700-tal), vilken sannolikt är flyttad till platsen. Boden ska vara en av socknens äldsta byggnader. I torpmiljön finns även en stengrund efter den ladugård som tidigare funnits. Torpmiljön omges idag av skogsmark på tidigare jordbruksmark. Torpet är ett av alla de mindre torp och lägenheter från årtiondena kring sekelskiftet 1900 som ligger utmed vägen mellan Ljusholm och Nötebro.

5 Den siste mjölnaren vid Ljusholms kvarn var Allan Johansson som drev verksamheten mellan 1941–1991. De första åren arrenderade han kvarnen från Fågelfors bruk, men 1955 friköpte han fastigheten.



Kärnområde Nötebro och Svindlan

Klass 2

Vattnet som resurs: Bevarad kvarnanläggning med kvarnbyggnad och mjölnarbostad. Flera lämningar efter tidigare verksamheter utmed ån, som kvarnar, sågar, garveri, färgeri, väveri och spinneri.

Skogsbondens landskap: Öppna betesmarker.

Vid vägen: Bevarad stenvalvsbro. Äldre vägsträckning. Lägenhetsbebyggelse.

Kärnområdet formar sig kring Nötebro och kvarnmiljön vid Svindlan samt kring alla de lämningar efter andra verksamheter som finns i omgivningarna.

En smal grusväg, hägnad med trädgårdesgårdar leder fram till den väl sammanhållna kvarnmiljön vid Svindlan. Kvarnbyggnaden (omkring 1850

i Svindla är uppförd i skiftesverk i två våningar under ett sadeltak täckt av eternit. Kvarnen var i bruk fram till 1924 och har ett äldre utförande bevarat. Platsen är en gammal kvarnplats och längre uppströms finns stenar från en skvaltkvarn.⁶ Svindla kvarn byggdes som arrendekvarn, d.v.s. den ägdes av Lixhults gård men var utarrenderad till en mjölnare. Den relativt stora kvarnen hade

6 Någon form av kvarn har enligt uppgift funnits på platsen sedan 1490-talet.

tre hjul som var och ett drev en sten. Stenarna är ännu bevarade, liksom en av axlarna, men kvarnhjulen är borta. Kvarnbyggnaden renoverades under tidigt 1900-tal och är idag i ett välbevarat skick.

Dammarna vid Svindlan är idag borta, men lämningar efter dammvallarna finns kvar.⁷ Delar av själva fördämningen, en kraftig mur som går tvärs över åfåran, finns ännu kvar. Från dammen leddes vattnet tidigare ner i en ränna där det drev kvarnhjulen. Intill kvarnen finns ett mindre bostadshus (ca 1850) som ursprungligen använts som mjölnarbostad, idag fritidshus.⁸ Huset ombyggdes på 1960-talet till en envånings ryggåstuga och präglas idag av denna ombyggnad såväl exteriört som interiört. I miljön har tidigare även funnits en smedja.

Omkring 200 m väster om kvarnen, intill den nya bron över Nötån, finns en 15 m lång stenvalvsbro med två slagna valv, kallad Nötebro, (RAÄ Fågelfors 18:1).⁹ Den bevarade stenvalvsbron utgör ett värdefullt objekt i miljön. I området finns även flera lämningar som vittnar om

andra verksamheter som tidigare funnits utmed ån. Vid 1800-talets mitt fanns det ett helt litet komplex av vattenberoende anläggningar i området. Mellan kvarnen och bron låg ett spinneri med vadmalsstamp. Spinneriet revs först 1937, det hade då länge stått tomt. Grunden efter tvåvåningshuset som spinneriet låg i och dess dammfästen är ännu synliga ute i ån. Uppströms bron låg ett garveri och ett färgeri.¹⁰ Lämningar efter en garverianläggning bestående av en oregelbunden stengrund samt rester av en brunn finns kvar (RAÄ Fågelfors 76:1). Alldeles norr om bron finns bebyggelseämningar bestående av en husgrund och enstensatt väg, vars ursprungliga funktion är oklar (RAÄ Fågelfors 19:1). Möjligen är det efter det väveri som ska ha funnits i området under sent 1800-tal.

Utmed den asfalterade vägen som passerar genom området ligger lägenhetsbebyggelse och mindre torp. Bostadshuset förefaller övervägande vara uppförda under sent 1800-tal och tidigt 1900-tal. Flera har ännu en välbevarad äldre karaktär och berättar om levnadsvillkoren för många människor kring sekelskiftet 1900.

7 Dammen förstördes i samband med snösmältningen våren 1952.

8 Den siste mjölnaren, Adolf Gustavsson, bodde kvar i stugan till 1945. Han drev kvarnen mellan 1910–1924. Stugan är idag privat och används för fritidsändamål.

9 Bron förföll efter att den nya landsvägen byggts men renoverades 1975.

10 På 1850-talet startades en garveri- och färgerirörelse vid Nötebro, men under 1870-talet lades verksamheten ned.

Betydelsefulla karaktärsdrag, områden och objekt

- De kärnområden som markerats på ovanstående karta.
- Kvarnmiljön vid Ljusholm med kvarnbyggnad och tillhörande mjölnarbostad. Torpmiljö med välbevarat bostadshus och en äldre timrad utskottsbod.
- Kvarnmiljön vid Svindlan med kvarnbyggnad och tillhörande mjölnarbostad samt lämningar efter de tidigare vattendrivna verksamheter som funnits i området.
- Den torp- och lägenhetsbebyggelse, många med bevarad ursprungskaraktär, som ligger utmed vägarna inom området.
- Äldre vägsträckningar i området; Foglavägen mellan Fågelfors och Blankan samt vägen från Nötebro mot Högsby. Stenvalvsbron vid Nötebro.

Befintligt skydd

- Huvudområdets östra del utgör del av riksintresse H 70 Emådalen för kulturmiljövården. Enligt Miljöbalken skall det skyddas mot åtgärder som påtagligt kan skada kulturmiljön (MB 3 kap 6 §).
- Fornlämningar skyddas av Kulturmiljölagen (KML 2 kap). De får inte rubbas, tas bort, täckas över eller på annat sätt ändras eller skadas utan tillstånd från länsstyrelsen. Det gäller även det s.k. fornlämningsområde som omger varje fornlämning. Länsstyrelsen beslutar om vad som är fornlämning och fornlämningsområde.
- Alla byggnader omfattas av varsamhetskravet i Plan- och Bygglagen (PBL 8 kap 17 §). Detta innebär att ändring av en byggnad alltid ska utföras varsamt, så att man tar hänsyn till byggnadens karaktärsdrag och tar tillvara dess kulturhistoriska, miljömässiga och konstnärliga värden. Även underhållet av en byggnad ska anpassas till dessa värden och till omgivningens karaktär (PBL 8 kap 14 §).
- Särskilt värdefulla byggnader och områden får inte förvanskas (PBL 8 kap 13 §). Underhåll av kulturhistoriskt särskilt värdefulla byggnader ska utföras så att de särskilda värdena bevaras (PBL 8 kap 14 §).

Rekommendationer och förslag till skydd

- Ovan listade objekt, områden eller karaktärsdrag bör behållas, vårdas och tydliggöras.
- Kärnområdena är känsliga för förändringar och bör betraktas som kulturhistoriskt särskilt värdefulla bebyggelseområden enligt Plan- och bygglagen (PBL 8 kap 13 §). Fastighetsägare bör informeras om detta och vad det innebär. Områdena och deras byggnader får förändras, men inte förvanskas. Vid lovgivning och planläggning bör antikvariska hänsyn tas, vilket kan motivera att särskilda antikvariska kunskapsunderlag upprättas.
- Det är önskvärt att planbestämmelser, d.v.s. detaljplan eller områdesbestämmelser, upprättas för alla kärnområden där bebyggelsens kulturhistoriska värden kan skyddas genom varsamhets- eller skyddsbestämmelser. I dessa bör en generell lovplikt införas för rivning, för åtgärder som avsevärt påverkar befintliga byggnaders yttre, samt för åtgärder avseende eventuella ekonomibyggnader.
- Huvudområdets öppna odlingslandskap har kulturhistoriskt bevarandeintresse. Landskapsvårdande åtgärder (åkerbruk, betesdrift, skötsel av landskapselement) bör i främsta hand koncentreras till områden nära den kulturhistoriskt värdefulla bebyggelsen, fornlämningar och andra kulturhistoriskt värdefulla landskapsobjekt, som stenmurar och rösen.
- Gamla vägar inom huvudområdet bör värnas vad gäller sträckning, bredd och detaljer som hör vägmiljön till. Grusvägar bör ej asfalteras eller ytterligare dras om.

Referenser

Erixon, Sigurd red, 1958, *Sveriges bebyggelse – landsbygden, Kalmar län II*. Bokförlaget Hermes AB.

Dedering, Coco, 2005, *Projekt Typvattendrag. Delstudie 2005. Emåns avrinningsområde inom Kalmar län*. Rapport Länsstyrelsen i Kalmar län.

Franzén, Olle, 1969, *Landsväg, gästgiveri och postgång*. Ur: Högsbyboken – Högsby, Långemåla och Fågelfors bygd och liv, del I. Högsby kommun.

www.lantmateriet.se, historiska kartor.

www.raa.se/fornsok, Riksantikvarieämbetets fornlämningsregister Fornsök.

www.svindlakvarn.se, om Svindla kvarns historia

Kalmar läns museums topografiska arkiv.

Kalmar läns museums bildarkiv.

Faktaundersökning

Gunilla Mörstam, bosatt i Lixhult och ägare till Svindla kvarn.

Jonny Johansson och Gunilla Ny, ägare av Ljusholms kvarn och barn till siste mjölnaren.

Peter Danielsson, Kalmar läns museum.

Bilder, Nötåns anläggningar



Ljusholms kvarn med tillhörande mjölnarbostad. Planen framför kvarnbyggnaden fylldes upp 1956. Innan dess ledde en backe ned till kvarnens källarvåning.



Kvarnbyggnaden är till delar en äldre kvarnbyggnad från sent 1700-tal, men präglas idag av en 1900-talskaraktär.



Inne i kvarnen finns en av tidigare två kvarnstenar bevarade samt övrigt modernare maskineri.



På baksidan finns flera tillbyggnader, f.d. turbinhus och kraftstation. I åfåran ses spår efter kvarnhjulens placering.



Kvarnmiljön sedd från söder med kvarndamm, bostadshus och kvarnbyggnad.



Den f.d. mjölnarbostaden med tillhörande ladugård utgör en viktig del av helhetsmiljön. Bostadshuset är uppfört under sent 1800-tal, men präglas idag av en ombyggnad under 1960-talet.



Torpet Ljusholm från sent 1800-tal med tidstypiskt bostadshus och en äldre utskottsbod, sannolikt flyttad till platsen.



Stenvalsbron över Nötån vid Nötebro. Brons och den intilliggande murens konstruktion äventyras idag av den växtlighet som finns i området.



Husgrunden efter ett spinneri med vadmalsstamp är synlig i området. När avlopp grävdes i området förstördes dock en del av grunden.



Utmed vägen mellan Ljusholm och Nötebro finns flera mindre torp och annan lägenhetsbebyggelse från årtiondena kring sekelskiftet 1900. Många av husen har en bevarad originalkaraktär med äldre byggnadsdelar bevarade.



Kvarnmiljön vid Svindlan med kvarnbyggnaden och den f.d. mjölnarbostaden.



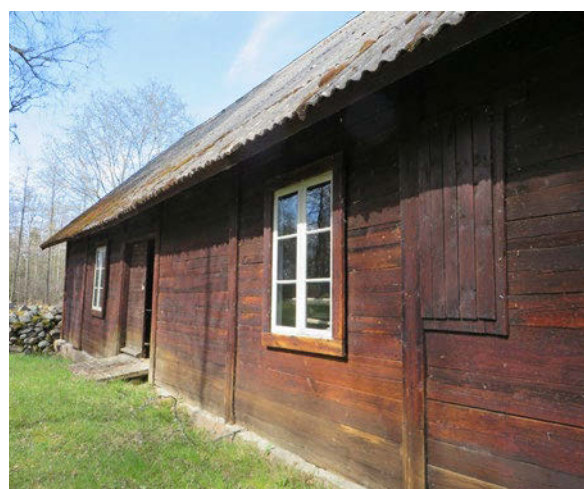
Den f.d. mjölnarbostaden är sannolikt samtida med kvarnen, men ombyggdes på 1960-talet till ett äldre utförande.



Delar av fördämningsmuren mot den tidigare kvarndammen finns kvar.



Kvarnen är uppförd 1850 och var i drift fram till 1924.



Kvarnbyggnaden genomgick en omfattande, varsam renovering under 1990-talet och återfinns idag i välbevarat, äldre utförande.

Invändigt finns stora delar av det ursprungliga maskineriet bevarat.