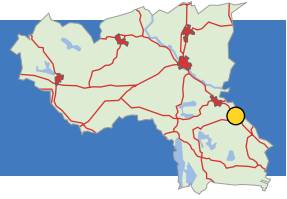


Långemåla–Bötterum

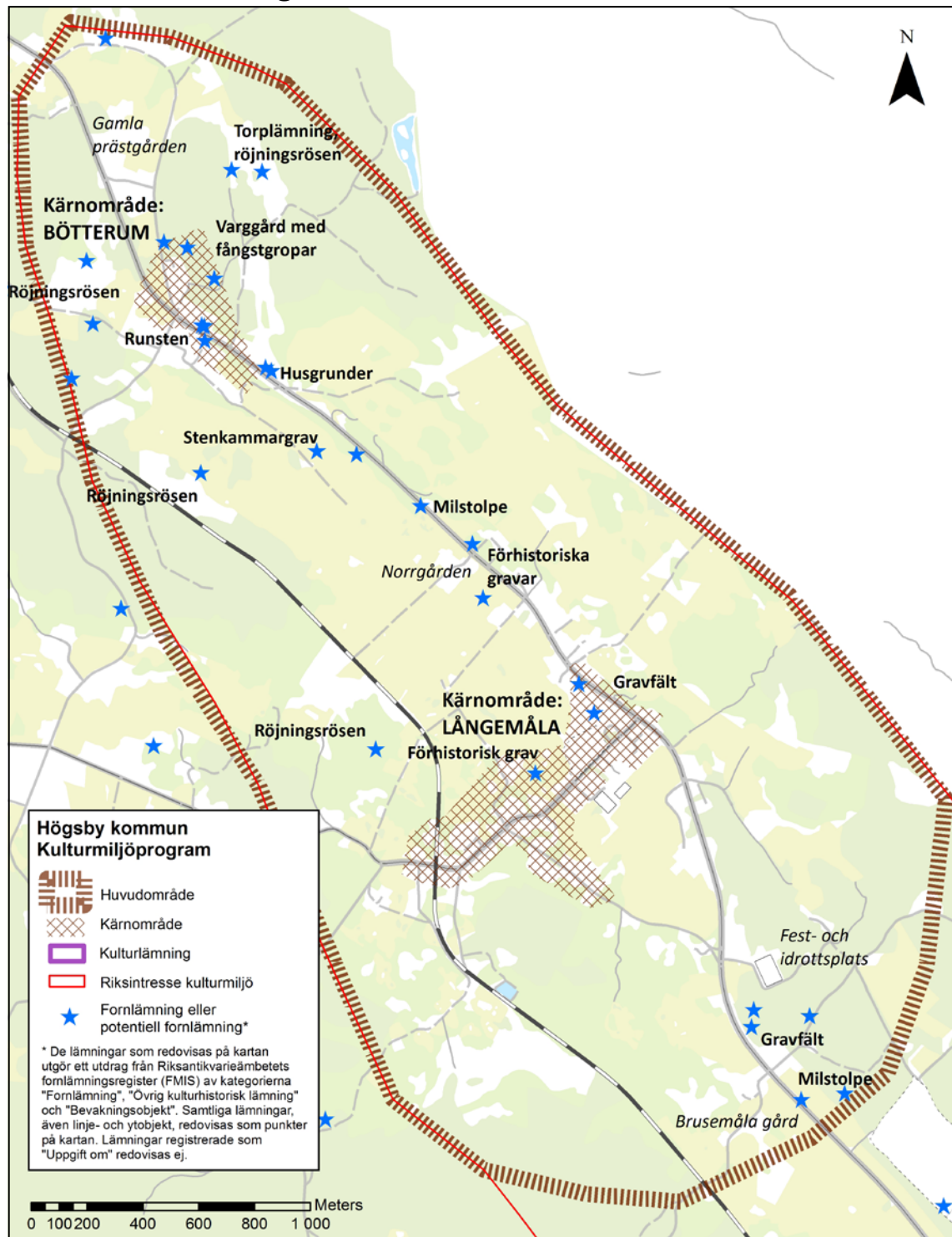


Långemåla kyrka.

Långemåla–Bötterum



Områdesbeskrivning



Karta över huvudområdet Långemåla–Bötterum.

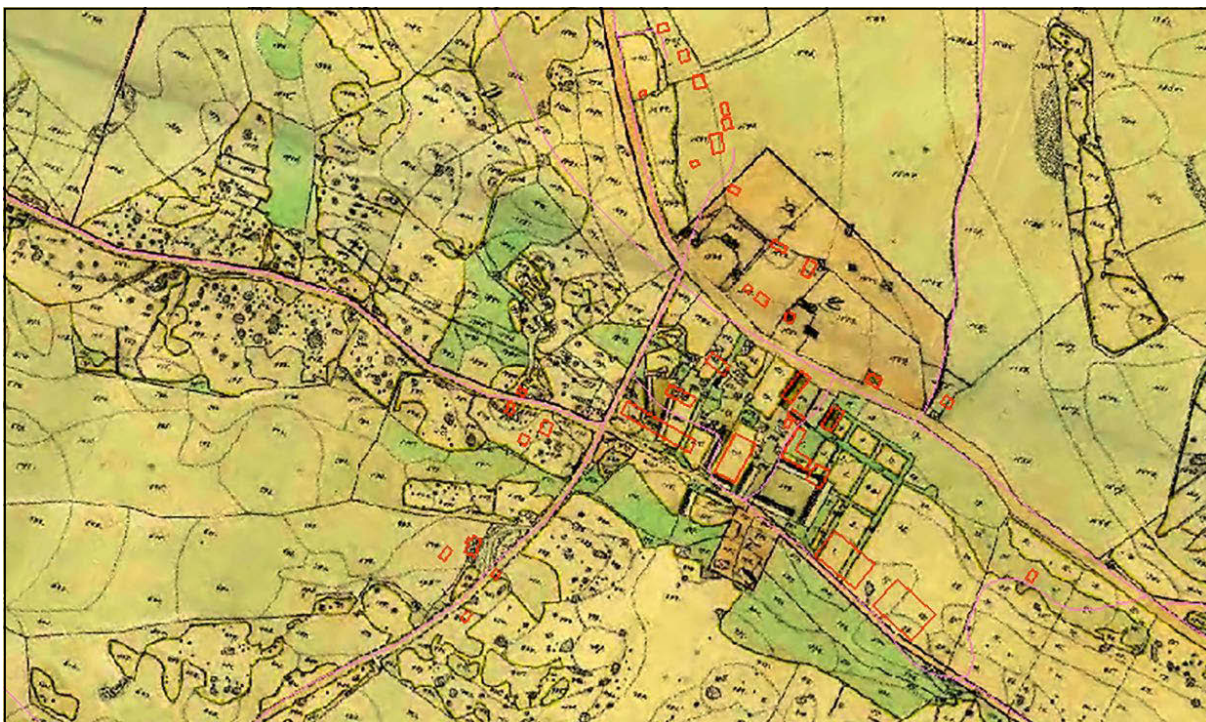
Huvudområdet Långemåla–Bötterum sammanfaller med den norra delen av kulturmiljövårdens riksintresseområde; H 58 Högsbyåsen. Landsvägen som följer höjdryggen är av betydande ålder och utgör en gammal och viktig förbindelse över land. Från landsvägen ges möjlighet till utblickar över det kringliggande lätt kuperade jordbrukslandskapet med spår efter äldre tiders odlingar i form av röjningsrösen och stenmurar. Parallellt med åsen och landsvägen löper järnvägen mellan Kalmar och Berga, anlagd 1897, vilken kom att få betydelse för områdets handel och bebyggelseutveckling. Långemåla kyrkby uppvisar en blandning av 1800-talets bondbebyggelse, handelsbodas och järnvägssamhällets småskaliga bostads-, industri- och affärsbebyggelse. Anläggningen vid Bötterum med välbevarat tingshus, gästgiveri, uthus, trädgård och engelsk park visar på bildandet av lokala centrum i de oskiftade byarna samt i ett större perspektiv på framväxten av en nationell organisation avseende rättsväsende och transportnät från 1600-talet och framåt. Bötterums tingshus från 1749 är Kalmar läns äldsta bevarade tingshus och har genom sin ålder och pedagogiska tydlighet högt kulturhistoriskt värde.

Huvudområdet omfattar Långemåla kyrkby och Bötterum som ligger utmed väg 34 vid Högsbyåsen. Högsbyåsen och dess dalgång löper genom området i nord-sydlig riktning. Byarna har långa anor och det sägs att såväl Bötterum som Långemåla från början är nyodlingar från grannbyn Bötas mark. Bötterum är känt redan från 1299. Slutändelsen ”-rum” har betydelsen ”utrymme, rymlig plats, gårdsplan” och anger att Bötterum är en odling på byn Bötas mark. Byn Långemåla omtalas första gången år 1378 i samband med de gårdar som innehades av Vadstena kloster.¹ Ortsnamnets slutändelse ”-måla”, karaktäristiskt för Långemåla socken, kommer från ordet ”måle” som betyder ”nybygge, nyodling”.

Genom huvudområdet löper Högsbyåsen och väg 34. Den naturliga höjdryggen är en rullstensås som historiskt har varit av stor betydelse som transportled i det i övrigt låglända landskapet som till stora delar utgjorts av kärrmarker. Landsvägen som följer höjdryggen utgör en av landets äldsta och viktigaste förbindelser över land. I riksintressebeskrivningen uttrycks att landsvägen utmed Högsbyåsen är en terränganpassad landsväg och en kommunikationsmiljö med långvarig kulturhistorisk betydelse. Redan på 1500-talet utropades denna väg till riksväg av Gustav Vasa och har av tradition kallats ”Kungsvägen”, då den utgjorde den landförbundna förbindelseleden mellan Kalmar och Stockholm. Att åsen under långa tider nyttjats som transportväg märks på att det utmed hela dess sträckning finns milstenar bevarade med jämna mellanrum. I området finns två milstolpar, en av kalksten söder om gården Brusmåla (RAÄ Långemåla 54:1) och en av gjutjärn med postament av granit norr om Norrgården, daterad 1869 (RAÄ Långemåla 45:1). Landsvägen följer huvudsakligen en äldre sträckning, förutom norr om Bötterum där vägen sedan tidigt 1900-tal har en uträdd sträckning. Landsvägens gamla sträckning finns kvar som en smal grusväg. Genom hela huvudområdet och parallellt med åsen och landsvägen löper järnvägen Kalmar–Berga, anlagd 1897 på tidigare ängs- och åkermark.

Utmed landsvägen ligger flera bostadshus av varierande ålder, enstaka f.d. affärshus, ett missionshus (1890) och några gårdsmiljöer som utskiftats från Långemåla och Bötterum i samband med 1800-talets skiften, ”Gamla prästgården”, ”Norrgården” och Brusmåla. Bebyggelsen visar på att åsen varit en attraktiv plats att bygga på. Förutom kommunikationsmässiga fördelar, var detta även en torr och väl-dränerad plats att bygga på. På en höjd intill landsvägen i huvudområdets södra del, Åsedal, ligger Långemåla idrottsplats som anlades åt Långemåla idrottsförening (1921) på tidigare åkermark. Intill idrottsplatsen uppfördes en

1 Långemåla omnämns som ”aff langamalom” och syftar på ”den långa målen”.



Detalj ur Laga skifteskarta (1858) över Bötterum, med dagens byggnader i rött och vägar i rosa.

dansbana redan på 1930-talet och vid Långemåla festplats anordnas det fortfarande fester sommartid. Idrotts- och festplatsen har en tidstypisk entré med smidesgrindar med föreningens namn. Platsen visar idrottsrörelsens betydelse för orten.

Det kringliggande brutna, lätt kuperade jordbrukslandskapet utmed åsryggen har ännu en äldre karaktär bevarad. På de idag betade markerna finns spår efter äldre tiders odlingar i form av odlingsrösen, stenmurar och åkerterrasser. De stora och vidgreniga träden i området vittnar om att markerna har en lång tradition av betes- eller slätterhävd. Åkermarkerna i området är överlag stenröjda.

Området är rikt på fornlämningar och fornlämningsbeståndet indikerar att den vidsträckta Långemåla-dalen nyttjats sedan forntiden. Det finns inga kända lösfynd från stenåldern i området. Däremot finns det två hållkistor från den yngsta bondestenåldern som ligger längs den västra åskanten, mellan Långemåla och Bötterum (RAÄ Långemåla 2:1, 4:1). Båda kistorna har bli-

vit kraftigt påverkade av tidens tand och är idag till stora delar förstörda. I den ena av kistorna företog J.A. Blomberg från Skärshult på inrådan av Oskar Montelius en undersökning i slutet på 1870-talet. Vid undersökningen framkom bl.a. tre dolkar och spjutspetsar i flinta.

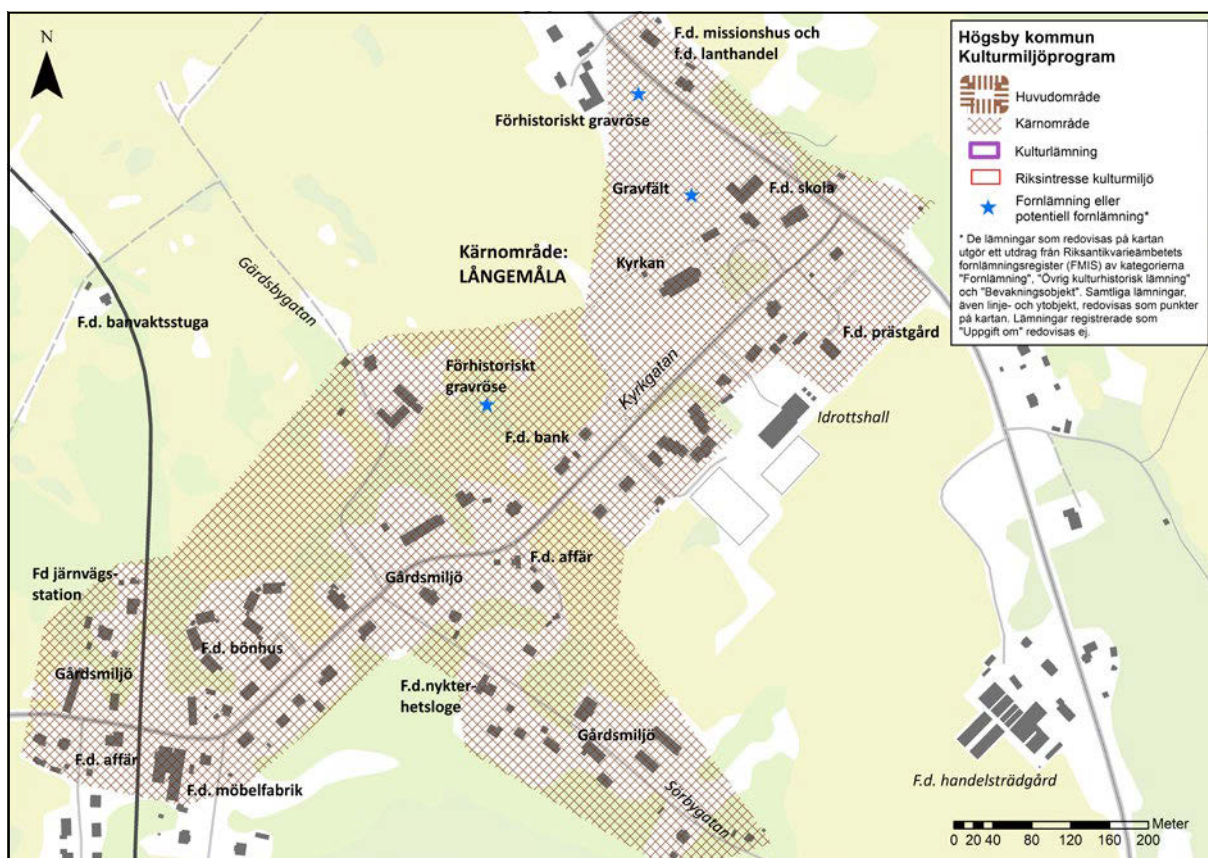
Strax norr om Långemåla kyrka ligger Högsbyområdets största gravfält (RAÄ Långemåla 6:1), i folkmun kallat *Evigheten*. Vid Erik Bellanders uppmätning av gravfältet 1932 fanns det 85 gravar. Sedan dess har ett 15-tal gravar blivit förstörda i anslutning till kyrkan och skolan. I området finns även två bronsåldersrösen som ligger 100 m norr respektive 300 m sydväst om gravfältet (RAÄ Långemåla 7:1, 103:1). Gravfältet vid Långemåla kyrka har sannolikt varit i bruk under lång tid. Vid uppmätningen 1932 undersöktes två stensättningar, vilka innehöll kremerade benresterna efter de gravlagda individerna tillsammans med slagg, bränd lera och några mindre järnföremål. Äldre uppgifter säger att det skall ha framkommit ett järnsvärd i samband odling i anslutning till gravfältet. Enligt Bellander borde

åtminstone delar av gravfältet dateras till vikingatid. I dag ser man ett tydligt skifte i nyttjandet av platsen, från förkristen tradition till kristna seder. Det finns dock ingen kontinuitet då Långemåla kapell tillkom under första hälften av 1600-talet. I huvudområdets södra del, strax norr om gården Brusemåla, finns ytterligare ett gravfält (RAÄ Långemåla 21:1-2) med ett drygt 10-tal kända gravar. I området utmed åsen finns även enstaka spridda stensättningar (ex. RAÄ Långemåla 4:1, 106:1, 44:1).

På Bötterum hembygsgård finns delar av en runsten (RAÄ Långemåla 20:1) som framkom 1936 vid nyplöjning av en äldre slätteräng som innan dess utgjorts av mossmark. Fyndplatsen ligger cirka 600 meter söder om den plats där den står idag. Betydelsen av den fragmentariska runraden har tolkats som *“Udde lät sätta ... fader sin. Gud (?) ...”*. Runstensens datering är osäker, men Björn Helmfrid anser att den borde tillkommit årtiondena efter 1050 AD, vid vikingatidens slut. Strax norr om Bötterums hembygdsgård ligger en av landets bäst bevarade varvgårdar (RAÄ Långe-

måla 52:1). Anläggningen är 160 x 125 m stor och begränsas bl.a. av en jordvall. I ena hörnet finns en fångstgrop. I området finns flera områden med odlingsrösen som visar på en tid då man tog större odlingsområden i anspråk (RAÄ Långemåla 120:1, 118:1, 121:1, 123:1).

Den samlade fornlämningsbilden visar på ett nyttjande av området sedan åtminstone sen bondestenålder och framåt. De förhistoriska lämningarna utgörs av olika typer av gravar, synliga ovan mark. Det är inte osannolikt att gravarnas placering utgår från en äldre transportled som löpt längs med åssträckningen. Att det borde finnas samtida, men ännu okända bosättningar i området är klart. Den sandiga åsen erbjöd goda och väl-dränerade jordar för både bosättning och tidig odling. Områdets brukskontinuitet visar sig också i de lämningar som ligger i skiftet mellan förhistorisk och historisk tid, där runstenen och gravfälten vid Långemåla kyrka är av speciellt intresse. Det finns också flera stora slaggvarpar runt Långemåla. Det verkar som om tidig järnhantering förekommit här.



Kärnområde Långemåla

Klass 2

Skogsbondens landskap: Jordbrukslandskap med ålderdomliga spår som stenmurar, röjningsrösen och terrasseringsar.

Skogen som resurs: Fabriksbyggnad till f.d. möbelindustri, plats för f.d. sågverk.

Vid vägen: Landsvägen som följer åsryggen, "Kungsvägen". Sockencentrum med kyrka och kyrkogård, församlingshem, f.d. prästgård, nykterhetsloge och skolmiljö. Gravfält och friliggande gravar.

Järnvägens miljöer: Stationsområde med stationshus och banvaktsstuga.

Handelsplatser: Affärshus med äldre karaktär bevarad i Långemåla by och utmed landsvägen.

Långemåla kyrkby är en gammal bygd. Norr och väster om byn i nära anslutning till kyrkan finns flera fasta fornämningar som ger ett historiskt djup åt platsen. Intill landsvägen på en höjd i kyrkbyns östra del ligger Långemåla kyrka (1832), ri-

tad av arkitekten Samuel Enander i en tidstypisk nyklassicistisk stil. Dagens stenkyrka föregicks av en träkyrka², troligtvis byggd vid mitten av 1600-talet. År 1732 bildade Långemåla en annexförsamling till Högsby församling och först år

2 Träkyrkan såldes i samband med uppförandet av dagens kyrka, och delar av materialet återuppfördes som mangårdsbyggnad på Brusemåla gård. Tyvärr brann dock detta hus på 1960-talet. I ett av uthusen på gården fanns dock delar av den gamla kyrkan kvar såsom pelare och lister. Dessa delar finns idag på hembygdsgårdens museum i Bötterum.

1885 blev man egen församling. Öster om kyrkan formerar sig de till kyrkan hörande byggnaderna på en rad. Närmast kyrkan ligger de tidigare kyrkstallarna och öster därom församlingshemmet (1940) ritat av arkitekt Gunnar Lené. Inom kyrkomiljön finns även en f.d. prästgård (1932), en större gulmålad salsbyggnad med frontespis och Långemåla skola, nedlagd 2007, med en äldre skolbyggnad (1863) och yngre skolbyggnad (1959). Båda skolbyggnaderna har tidstypiska utföranden med välbevarad karaktär. Mittemot kyrkan ligger sedan 1980-talet några låga flerfamiljshus på den plats där ett ålderdomshem tidigare låg och lite längre bort en föreningsbyggd idrottshall (1980-tal). Miljön kring kyrkan och skolan utgör ett karaktäristiskt sockencentrum där flera av de funktioner som traditionellt varit kopplade till kyrkan ännu finns representerade.

Utmed landsvägen, i närheten av Långemåla vägskäl, ligger några karakteristiska byggnader vilka minner om tiden före järnvägens tillkomst då det var landsvägen som utgjorde byns handels- och hantverkscentrum. Redan på 1860-talet fanns det lanthandlare och hantverkare i Långemåla till följd av näringsfriheten och dessa etablerades framförallt längs landsvägen. Några mindre bostadshus, ett f.d. affärshus och ett f.d. missionshus har ännu en äldre karaktär bevarad och berättar om den tid då landsvägens trafikgenomströmning betraktades som en tillgång med affärsmässiga fördelar.

Dagens kyrkby, vars bebyggelse framförallt ligger utmed Kyrkgatan som slingrar sig vidare västerut från kyrkan, har växt fram från de sex gårdar (hemman) som omnämns ha funnits här vid mitten av 1500-talet.³ Byns gårdar låg ur-

sprungligen samlade i anslutning till byvägen som passerar förbi kyrkan. Under 1700–1800-talet ökade antalet gårdar i byn, sannolikt till följd av hemmansklyvningar och ägodelning, och byn hade då karaktären av en tät klungby med en koncentration vid korsningen Kyrkgatan–Sörbygatan/Gårdsbygatan. I samband med 1860-talets laga skifte utflyttades dock flertalet av gårdarna som idag ligger spridda utmed vägarna i det omgivande landskapet. I anslutning till byns gamla tomtläge ligger ännu tre gårdsmiljöer kvar och väster om järnvägen ytterligare en, vilka bidrar till att ge byn en påtaglig agrar prägel. Gårdarnas mangårds- och ekonomibyggnader framstår huvudsakligen vara uppförda efter skiftet, många med en äldre karaktär bevarad, men det finns även äldre byggnader. Utmed Sörbygatan finns en timrad mangårdsbyggnad i en våning präglad av stor snickarglädje, vilken enligt uppgift troligen är uppförd på 1820-talet. Till gårdsmiljön hör även ett antal ekonomibyggnader delvis uppförda i skiftesverk med bevarad äldre karaktär.

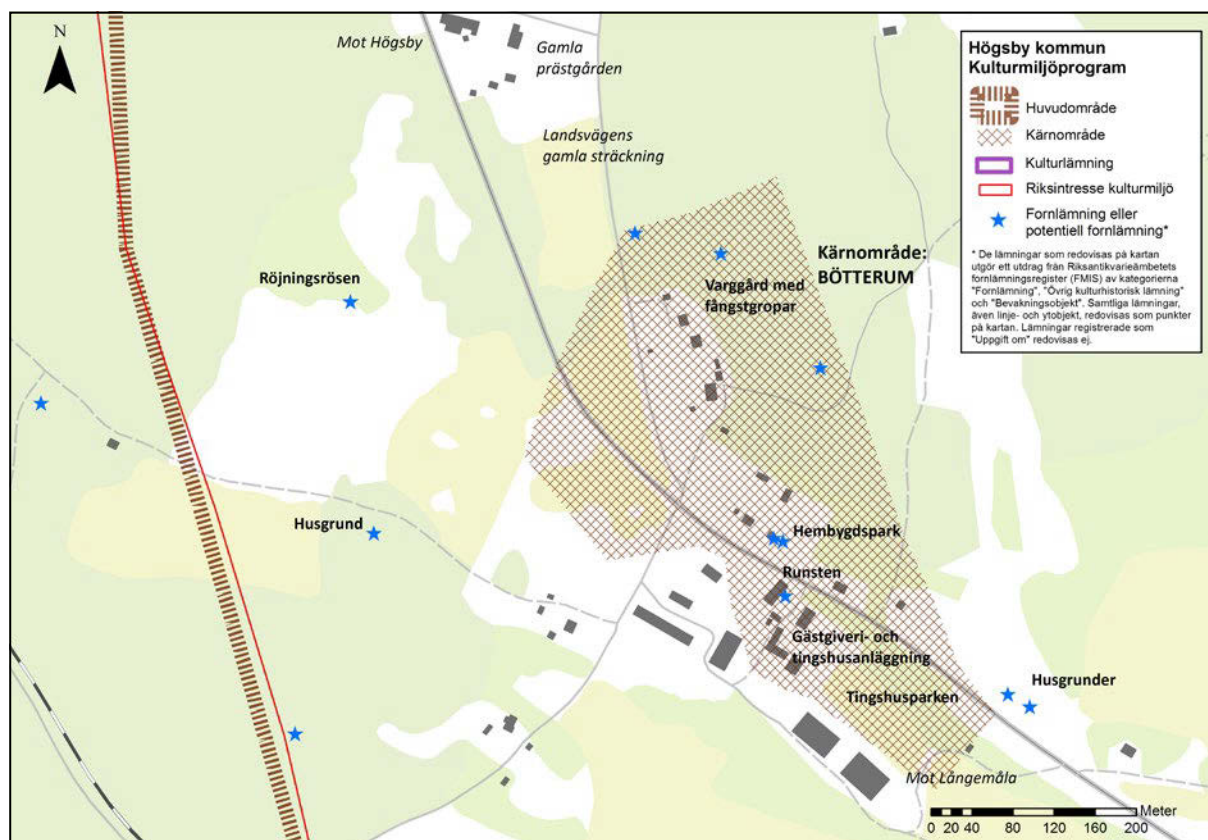
Inflikat mellan den agrara bebyggelsen återfinns flera bostadshus och affärshus från olika tidsperioder, ett f.d. bönhus (1931), ett f.d. bankhus (1929), en f.d. nykterhetsloge (1938) som under 1970–80-talet inrymde biblioteksfilial och en större fabriksbyggnad för möbeltillverkning (1936). Denna bebyggelse har växt fram efter järnvägens tillkomst, då byn kom att utvecklas till ett samhälle med en sammanhängande bebyggelse från kyrkan ner mot och utmed järnvägen. Järnvägen mellan Kalmar–Berga, med en station i Långemåla, invigdes 1897. Stationshuset (1897) förlades i ett område sydväst om kyrkan som då bestod av våt ängsmark och som skänkts av markägaren.⁴ Järnvägen kom att gynna närings-

3 I 1545 års jordebok upptogs sex gårdar (hemman) i Långemåla; två klosterhemman, tre frälsehemman och ett kronohemman. När den första kartan upprättas över byn år 1762 fanns sju hemman; ett kronohemman, två frälsehemman och fyra kronoskattehemman. Hemmanen har sammanlagt 14 ägare. Vid storskiftet 1764–65 skiftades byn efter solskiftesprincipen, d.v.s. gårdarna fick skiften efter tomtens läge i byn. Laga skifte genomfördes 1860–63 och byn liknade då närmast en klungby. I samband med skiftet utflyttades flertalet av byns gårdar till nya lägen.

4 Gårdsägaren Albert Jonsson skänkte mark för järnvägs- och stationshusbygget, därför gör järnvägen en krök förbi samhället. Tågen slutade stanna vid Långemåla station under sent 1960-tal och idag är det f.d. stationshuset privatägt.

livet i bygden och ortens handelscentrum kom så småningom att flyttas från landsvägen till stationsområdet. Vid 1900-talets mitt fanns på orten flera livsmedelsaffärer, radio- och cykelaffär, handelsträdgård, konditori, bank och post. Intill järnvägen anlades även träförädlingsindustrier i form av möbelfabrik och sågverk samt en smedja. Det finns idag få verksamheter kvar på orten, i de

tidigare skolbyggnaderna drivs en sko- och kläddoutlet och i den tidigare lanthandeln (1980-tal) finns en VVS-firma. Alla de kvarvarande gamla affärs- och fabriksbyggnaderna i kyrkbyn berättar om ortens utveckling och är mycket karaktärs- och kulturskapande för miljön. Flera av dessa byggnader har en bevarad ursprungskaraktär med flera äldre byggnadsdetaljer.



Kärnområde Bötterum

Klass 1

Skogsbondens landskap: Jordbrukslandskap med ålderdomliga spår som stenmurar, rönjingsrösen och terrasseringar. Engelsk park vid gästgiveriet.

Vid vägen: Landsvägen som följer åsryggen, "Kungsvägen". Bötterums gästgiveri och tingshus med engelsk park, idag hembygdsgård. Milstolpar.

Kärnområdet formar sig kring den väl sammanhållna gästgiveri- och tingshusanläggningen, idag hembygdsgård med hembygdspark, som ligger i byn Bötterum i anslutning till landsvägen. Byn har utvecklats från de fyra gårdar som fanns i byn vid mitten av 1500-talet.⁵ Gästgivaregården,

tingshuset och ytterligare en gård ligger kvar på den gamla bytomten där byns samtliga gårdar tidigare låg tätt samlade med karaktär av en enkel radby, omgiven av tre vägar.⁶ I samband med laga skifte 1857–60 flyttades några gårdar ut och bykärnan fick en glesare karaktär.⁷ Gamla präst-

5 I 1545 års jordebok upptogs fyra hela hemman i Bötterum; ett frälsehemman, ett klosterhemman för Skänninge och två kronohemman. Frälsegården blev senare komministerboställe genom donation av Bengt Bagge på Berga 1681. Det gamla klosterhemmanet och en av kronogårdarna ombildades till gästgivaregård och den andra kronogården blev kronoskattegård.

6 Gästgivaregården låg i bytomtens östra ände, komministergården i mitten och kronoskattegårdarna längst i väster.

7 Skiften hade även genomförts på 1700-talet, storskifte på utmarken 1764 och inägorna 1771–73, men då berördes inte bebyggelsen.

gården som ligger utmed landsvägen i byns norra del var en av de gårdar som utflyttades.

Gästgivaregården i Bötterum härrör från mitten av 1500-talet då det utformades en mer reglerad organisation för skjutsning och övernattningsorganisation utmed de större landsvägarna i landet. Under 1600-talet fanns här både häradsting och gästgiveri. Bötterum var tingsplats i Handbörds härad mellan 1680 och 1805, men delade funktionen med Staby utanför Högsby. Det var vanligt att tingshusen placerades i närheten av gästgiverier då många ofta kom resande när det hölls ting och behövde mat och husrum. I Bötterum är denna miljö särskilt komplett med ett stort antal byggnader, som i de flesta fall är från 1700-talet och ger en god bild av äldre byggnadsskick. Många hus har dock rivits och flyttats under åren. Gästgiveribyggnaden (1753) fick sitt nuvarande utseende 1793, då den byggdes till. Byggnaden är exteriört och interiört helt bevarad och räknas som länets bäst bevarade gästgiveri. Bötterums tingshus (1749–1771) är Kalmar läns äldsta tingshus. Sedan 1800-talet har byggnaden fungerat som bostadshus. Till miljön hör även en ma-

gasinsbyggnad (1700/1800-tal) kallad ”Finkan”, en rättarbostad (sent 1800-tal), en bod (ca 1800), en f.d. vagnsbod (ca 1900) och en äppelbod (tidigt 1900-tal). Gästgiveriet och tingshuset omges av en trädgård med planteringar och buskar. I den intilliggande tingshusparken, finns rester av flera anläggningar som kaffegrottor, bersåer och gångar som tyder på den romantiska strävan som är typisk för den engelska parken. Här ingår också anlagda ytor och lövskog. Gästgiverierna förlorade sin betydelse i samband med att järnvägen anlades under sent 1800-tal. Gästgivaregården ägs sedan 1947 av Långemåla sockens hembygdsförening och fungerar idag som hembygdsgrd med tillhörande hembygdsparc. Gästgiveriet i Bötterum förklarade 1956 som byggnadsminne. År 2010 utvidgades byggnadsminnet med tingshuset och flera andra byggnader i området. Hembygdsparcen norr om landsvägen har nyttjats av hembygdsföreningen sedan 1950-talet. Här finns flera ditflyttade äldre byggnader, servering och en dansbana. Inom kärnområdet ligger även den varggård som finns i skogsområdet norr om hembygdsparcen samt del av den gamla landsvägens sträckning.

Betydelsefulla karaktärsdrag, områden och objekt

- De kärnområden som markerats på ovanstående karta.
- Den byggnadsminnesförklarade gästgiveri- och tingshusanläggningen från 1700-talet i Bötterum med tillhörande byggnader.
- Långemåla bys sammansatta karaktär som sockencentrum, bondby och stationssamhälle. Den sammanhållna kyrkomiljön med kyrka och kyrkogård, kyrkstallar, församlingshem, prästgård och skola från olika tidsepoker bidrar till karaktären som sockencentrum. Den kvarvarande jordbruksbebyggelsen i byn och dess omgivning ger byn en agrar prägel och berättar om ortens utveckling från bondby till stationssamhälle. Stationsmiljön och den småskaliga bostads-, industri- och affärsbebyggelsen från framförallt 1900-talets första hälft som hör samman med järnvägens tillkomst.
- Byggnader med offentlig/halvoffentlig funktion i Långemåla, vilka bidrar till viss stadsmässighet och utgör märkesbyggnader för orten.
- Byggnader som tydligt bevarar en äldre karaktär eller stil. Äldre och tidstypiska fasadskikt, takmaterial, snickerier och byggnadsdetaljer håller vanligen hög kvalitet. De har ett kulturhistoriskt värde och stor betydelse för upplevelse av miljön.
- De öppna åker- och betesmarkerna som omger Bötterum och Långemåla med ålderdomliga landskapselement som röjningsrösen, stenmurar, odlingsterrasser och stora lövträd.
- Äldre vägsträckningar i området; den gamla landsvägen (väg 34), byvägen genom Långemåla vidare mot Böta by (Kyrkgatan), byvägen mot Sörby i söder (Sörbygatan) och byvägen mot Gärdsby i norr (Gärdsbygatan).

Befintligt skydd

- Huvudområdet utgör del av riksintresse H 58 Högsbyåsen för kulturmiljövården. Som motivering framhävs att Högsbyåsen är exempel på *Kommunikationsmiljö och odlingslandskap* med fornlämningar från järnåldern, bondbyar från 1800- och 1900-talen samt järnväg och järnvägsmiljöer från 1800-talets slut, som tillsammans markerar rullstensåsens långvariga kulturhistoriska betydelse. Enligt Miljöbalken skall det skyddas mot åtgärder som påtagligt kan skada kulturmiljön (MB 3 kap 6 §).
- Fornlämningar skyddas av Kulturmiljölagen (KML 2 kap). De får inte rubbas, tas bort, täckas över eller på annat sätt ändras eller skadas utan tillstånd från länsstyrelsen. Det gäller även det s.k. fornlämningsområde som omger varje fornlämning. Länsstyrelsen beslutar om vad som är fornlämning och fornlämningsområde.
- Bötterums gästgiveri samt tingshuset, finkan, marknadsboden, rättarbostaden, 1700-talsboden, garaget, äppelboden och tingshusparken har förklarats som byggnadsminnen av länsstyrelsen och skyddas av Kulturmiljölagen (KML 3 kap). För varje byggnadsminne finns särskilda skyddsbestämmelser som anger på vilket sätt byggnaden skall vårdas samt i vilka avseenden den inte får ändras.
- Kyrkan med kyrkotomt/kyrkogård skyddas av Kulturmiljölagen (KML 4 kap) och skall vårdas och underhållas så att de inte förvanskas. Ändringar får inte göras utan tillstånd från länsstyrelsen.
- Alla byggnader omfattas av varsamhetskravet i Plan- och Bygglagen (PBL 8 kap 17 §). Detta innebär att ändring av en byggnad alltid ska utföras varsamt, så att man tar hänsyn till byggnadens karaktärsdrag och tar tillvara dess kulturhistoriska, miljömässiga och

konstnärliga värden. Även underhållet av en byggnad ska anpassas till dessa värden och till omgivningens karaktär (PBL 8 kap 14 §).

- Särskilt värdefulla byggnader och områden får inte förvanskas (PBL 8 kap 13 §). Underhåll av kulturhistoriskt särskilt värdefulla byggnader ska utföras så att de särskilda värdena bevaras (PBL 8 kap 14 §).
- Värdefulla småmiljöer i jordbrukslandskapet, som till exempel åkerholmar, odlingsrösen, stenmurar och alléer, omfattas av biotopskydd enligt miljöbalken (MB 7 kap 11§). Det innebär att de inte får tas bort eller skadas.
- Landsvägen (väg 34) och dess äldre sträckning norr om Bötterum samt byvägen genom Långemåla vidare mot Böta by (Kyrkgatan) är utpekade som värdefulla vägmiljöer inom projektet ”Vägen som kulturarv”, framtaget av Länsstyrelsen i Kalmar län och Trafikverket. Den gamla landsvägen har här högsta bevarandevärde som en av landets äldsta och viktigaste förbindelse över land.
- Odlingslandskapet kring Bötterum är värderat som klass 1 i bevarandeprogrammet ”Odlingslandskapet i Kalmar län – Bevarandeprogram, Högsby kommun”, framtaget av Länsstyrelsen Kalmar län.
- Långemåla och Bötterum är utpekade som kulturhistoriskt värdefulla miljöer i utredningen ”Kulturhistoriska miljöer i Emådalen”, framtagen 1982 av Länsstyrelsen i Kalmar län och Kalmar läns museum.

Rekommendationer och förslag till skydd

- Ovan listade objekt, områden eller karaktärsdrag bör behållas, vårdas och tydliggöras.
- Kärnområdena är känsliga för förändringar och bör betraktas som kulturhistoriskt särskilt värdefulla bebyggelseområden enligt Plan- och bygglagen (PBL 8 kap 13 §). Fastighetsägare bör informeras om detta och vad det innebär. Områdena och deras byggnader får förändras, men inte förvanskas. Vid lovgivning och planläggning bör antikvariska hänsyn tas, vilket kan motivera att särskilda antikvariska kunskapsunderlag upprättas.
- Det är önskvärt att planbestämmelser, d.v.s. detaljplan eller områdesbestämmelser, upprättas för alla kärnområden där bebyggelsens kulturhistoriska värden kan skyddas genom varsamhets- eller skyddsbestämmelser. I dessa bör en generell lovplikt införas för rivning, för åtgärder som avsevärt påverkar befintliga byggnadernas yttre, samt för åtgärder avseende eventuella ekonomibygnader.
- Huvudområdets öppna odlingslandskap har kulturhistoriskt bevarandebestämmande intresse. Åkerbruk, betesdrift samt skötsel av landskapselement i området bör främjas, i synnerhet i områden nära den kulturhistoriskt värdefulla bebyggelsen, fornlämningar och andra kulturhistoriskt värdefulla landskapselement som stenmurar och rösen.
- Gamla vägar inom huvudområdet bör värnas vad gäller sträckning, bredd och detaljer som hör vägmiljön till. Grusvägar bör ej asfalteras eller ytterligare dras om.

Referenser

- Bellander, Erik. 1969, *Den förhistoriska bebyggelsen*. Ur Högsbyboken I: Högsby, Långemåla och Fågelfors bygd och liv. Red. Eriksson, Herberth & Franzén, Olle. Högsby sid 15–49.
- Beskrivning av riksintresse för kulturmiljövården; H58 Högsbyåsen*, Länsstyrelsen Kalmar län.
- Granlund, John, 1969, *Högsby socken och dess byar, näringsliv samt sed och tro*. Ur: Högsbyboken – Högsby, Långemåla och Fågelfors bygd och liv, del I. Högsby kommun.
- Helmfrid, Björn, 1937, *Östsmålands runinskrifter i Meddelanden nr 25 (1937)*, sid 97–141 / Kalmar läns fornminnesförening.
- Kinander, Ragnar (red.) (1935–1961), *Sveriges runinskrifter. Bd 4, Smålands runinskrifter*. Stockholm: Almqvist & Wiksell international.
- Kulturhistoriska miljöer i Emådalen – översiktlig inventering*. 1979, Länsstyrelsen i Kalmar län och Kalmar läns museum.
- Lindegård, Per, 2011, *Där vägar möts*. Ur: Byggda minnen. Berättelser från Öland och östra Småland. Kalmar läns Hembygdsförbund och Kalmar läns museum.
- Malmström, Ingemar, 1969, *Långemåla – Värlebo – Hornsö*. Ur: Högsbyboken – Högsby, Långemåla och Fågelfors bygd och liv, del I. Högsby kommun.
- Modéer, Ivar, 1969, *Bynamnen*. Ur: Högsbyboken – Högsby, Långemåla och Fågelfors bygd och liv, del I. Högsby kommun.
- Odlingslandskapet i Kalmar län – bevarandeprogram. Högsby kommun*. 1995, Länsstyrelsen Kalmar län.
- Ring, Cecilia, 2005, *Långemåla kyrkogård – Kulturhistorisk inventering av kyrkogårdar/ begravningsplatser i Växjö stift*. Kalmar läns museum.
- Vägen som kulturarv – Värdefulla vägar och vägmiljöer i Kalmar län*. 1999, Länsstyrelsen Kalmar län och Vägverket.
- www.lantmateriet.se, historiska kartor.
- www.raa.se/fornsok, Riksantikvarieämbetets fornlämningsregister Fornsök.
- Kalmar läns museums topografiska arkiv.
- Kalmar läns museums bildarkiv.

Faktaundersökning

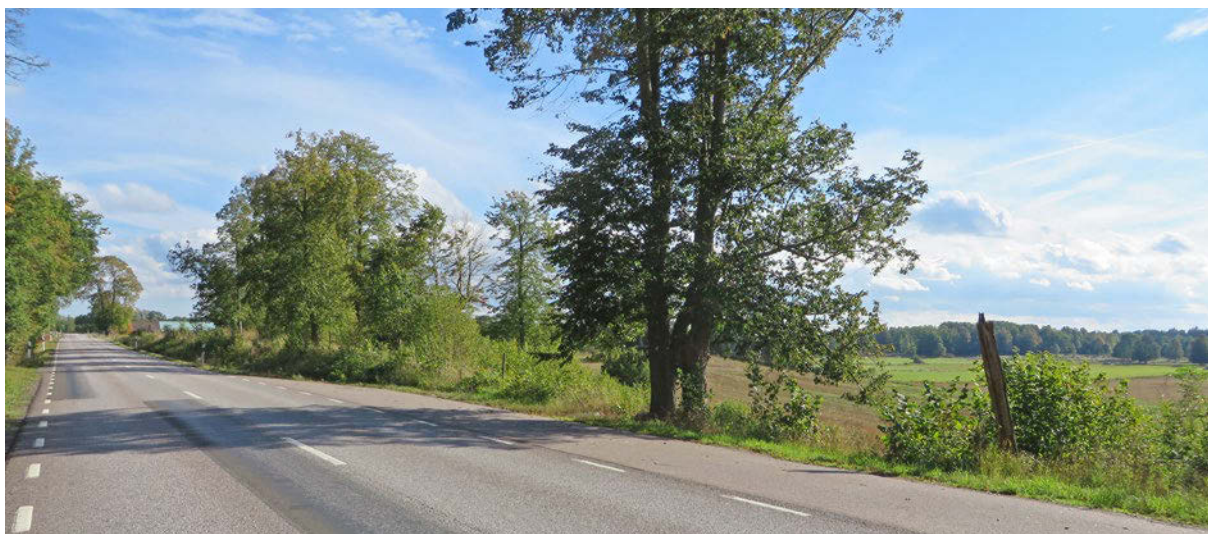
Sven-Allan Törnqvist, Ruda samhällsförening/
Långemåla hembygdsförening.

Dea Carlsson, Långemåla hembygdsförening.

Bilder, huvudområdet



Landsvägens lätt slingrande sträckning följer åsens höjdrygg genom landskapet.



Från landsvägen ges vida utblickar över det omgivande odlingslandskapet.

Utmed landsvägen, i synnerhet vid Långemåla vägskäl, finns bostads- och tidigare affärsbebyggelse, vilka minner om en tid då landsvägens trafikgenomströmning sågs om en fördel.





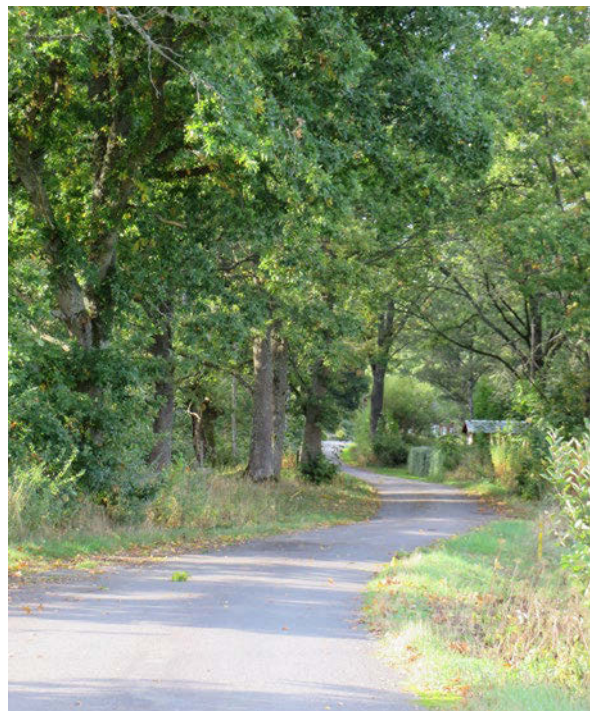
Brusemåla gård i huvudområdets södra del är en av de gårdar som utflyttades från Långemåla vid 1800-talets mitt.



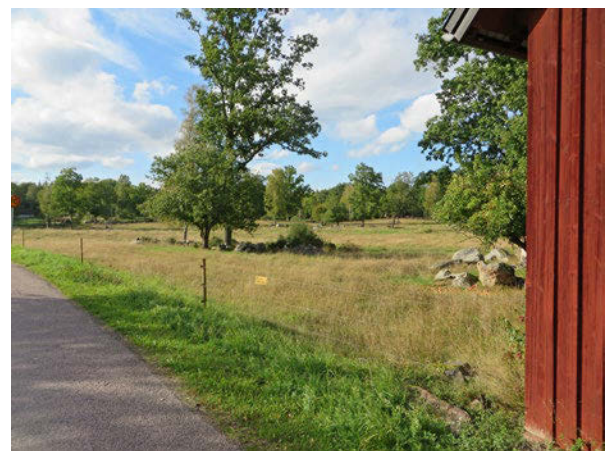
Den gamla prästgården i Långemåla socken låg i Bötterum. Gården fick sitt nuvarande läge i byns norra del efter 1800-talets skiften och är en av de utskiftade gårdar som ligger utmed landsvägen inom huvudområdet.



Långemåla idrotts- och festplats ligger på en höjd strax sydost om byn. Entréns smidesportar är målade i föreningens färger.



Sörbygatan är en av de äldre vägsträckningar som finns i området och som ännu har en äldre karaktär bevarad.



Väster om åsen, och framförallt kring Långemåla, breder vidsträckta odlingsmarker ut sig. Utmed åsens östra sida, liksom väster om Långemåla by är jordbrukslandskapet mer småbrutet.

Kärnområde Långemåla



Infarten till Långemåla från väster. Blandningen av agrar bebyggelse jämte bostads-, affärs- och fabriksbebyggelse från tidigt 1900-tal är utmärkande för Långemåla och berättar om ortens utveckling från bondby med sockencentrum till stationsområde.



Mellan den gles liggande bebyggelsen utmed Kyrkgatan öppnar sig det omkringliggande jordbrukslandskapet där flera av de från bykärnan utskiftade gårdarna kan skymtas.



Byvägens (Kyrkgatan) östra del präglas av den intilliggande kyrkomiljön, där kyrkogårdsmuren bidrar med en rumslig karaktär.



”Larssons affär” intill landsvägen vid Långemåla vägskäl är en byggnad med välbevarad originalkaraktär. Affären var i drift fram till sent 1960-tal.



Långemåla missionshus (1890) intill landsvägen är uppfört innan järnvägen kom, då kyrkomiljön och vägskälet vid landsvägen utgjorde byns ”centrum”.



Kyrkomiljön med kyrkstallar, församlingshem, f.d. prästgård och f.d. skola präglar byns östra del.



Söder om kyrkan ligger sedan 1980-talet låga flerfamiljshus och en idrottshall. Idrottshallen som uppfördes genom ideella krafter under 1980-talet knyter an till den agrara bebyggelsen.



Intill kyrkan ligger den samlade skolmiljön med två tidstypiskt utförda skolbyggnader. Den äldre skolbyggnaden (1863) och den senare byggnaden (1959) är två karaktärsfulla byggnader.



Den agrara bebyggelsen med mangårdsbyggnader och tillhörande ekonomibyggnader utgör karaktärsskapande inslag i bymiljön.



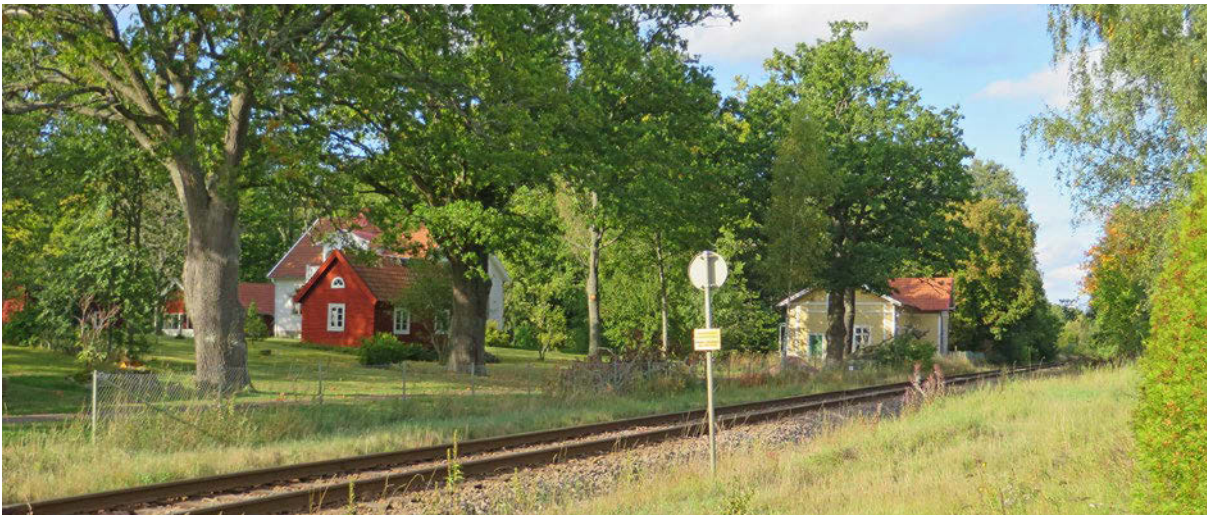
En samlad gårdsmiljö i byns västra del.



Intill Sörbygatan ligger en äldre mangårdsbyggnad (1820-tal) med påtagliga utsmyckningar i form av snickerier.



Den ålderdomliga stallängan utmed gatan har viktiga miljöskapande värden.



Järnvägsstationen ligger i byns västra del intill den gård från vilken mark skänktes till järnvägsbygget.



Intill järnvägsstationen anlades kring sekelskiftet 1900 ett ångdrivet sågverk. Såghuset och lastkajen utmed järnvägsspåren revs på 1970-talet.



En stor del av bebyggelsen i byns västra del hör samman med järnvägens tillkomst, vilket kom att gynna handeln och ge ökad inflyttning. I huset till höger låg tidigare ett bageri med konditori.



Det gamla sparbankshuset uppfördes på 1920-talet och utgör en av de för stationssamhället karaktäristiska byggnaderna med viktiga originalvärden.



Den karaktärsskapande fabriksbyggnaden för Långemåla möbelindustri AB (1936) ligger intill järnvägen och var traktens största industri. Verksamheten upphörde under sent 1980-tal.



Artur Johanssons cykel- och radioaffär (1927) var en av de specialaffärer som öppnade på orten under 1920-talet. Affärsverksamheten var igång fram till 1960-talet. Affärs- huset, med intilliggande bostadshus och pump, utgör en välbevarad miljö i byn med höga kulturvärden.



”Ejnmarks lanthandel” var en av de första byggnaderna som uppfördes intill järnvägsstationen efter järnvägens tillkomst.



Lutherska bönhuset (1931) uppfördes av Evangelistiska fosterlandsstiftelsens missionsförening. Huset har en bevarad ursprungskaraktär.



Bostadsbebyggelsen utmed Kyrkgatan är av olika ålder, men med en tyngdpunkt på 1900-talets första hälft. Husen till vänster är två exempel där ursprungskaraktären är bevarad.

Kärnområde Bötterum



Utmed landsvägen genom Bötterum ligger gästgiveri- och tinghusanläggningen och ytterligare en gård kvar på den gamla bytomtens läge.



Gästgiveriet och tingshuset har utgjort två fastigheter, vilket ännu markeras genom två grindar mot landsvägen. En mindre väg gick tidigare på gårdsplanen mellan gästgiveriet och tingshuset. Gästgiveriet räknas som en av länets bäst bevarade och fick sitt nuvarande utförande i samband med en tillbyggnad 1793.



Tingshuset är uppfört vid 1700-talets mitt och är länets äldsta.



Byggnaden till vänster (början 1900-tal) inrymde från början vagnsbod, hönsbushus och dass. Bodlängan till höger ska enligt tradition flyttats i samband med att gårdens planer delades vid laga skifte 1857.



Det finns flera äldre byggnader bevarade i miljön. Under boden vid gästgiveriets gavel finns en iskällare.



Äppelboden (tidigt 1900-tal) har ett tydligt samband med trädgården.



Gästgiveribyggnaden omges av en trädgård med äldre planteringar och en senare anlagd örtagård.



Mellan tingshuset och parken finns en trädgård som troligen är anlagd vid 1900-talets mitt.



En av de "kaffegrottor" som finns utmed stigarna i tingshusparken är utmärkande för en engelsk trädgård.



Hembygdsparken öster om landsvägen har nyttjats sedan 1950-talet. I parken finns byggnader som står på ursprunglig plats och vissa som flyttats till platsen. I parken finns även en minnessten över Gustaf Adolf Raab 1844–1914.



Rättarbostaden (sent 1800-tal) är en typisk lantbruksbostad med välbevarad interiör från 1920-talet.



Runstenen i parken.



Utmed landsvägens gamla sträckning genom Bötterum ligger tre bostadshus från 1900-talets början.



När landsvägen fick ny sträckning i början av 1900-talet fanns den gamla sträckningen kvar. Utmed vägen finns en vällagd stenmur och stammen efter en stor hamlad ask, två värdefulla objekt i vägmiljön.



Magasinet "Finkan" är enligt tradition Bötterums fånghus från 1741. Byggnaden kan dock beläggas till 1830-talet.



En ladugård i hembygdsparken.



En vällingklocka signalerar att platsen var mer betydelsefull än en vanlig bondgård.



Marknadsboden (1700-tal) är en av de byggnader som står på ursprunglig plats, medan kaffestugan är ditflyttad.