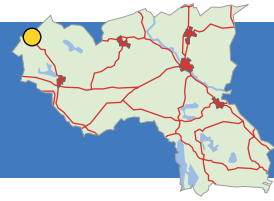


Liskatorp–Tribäck

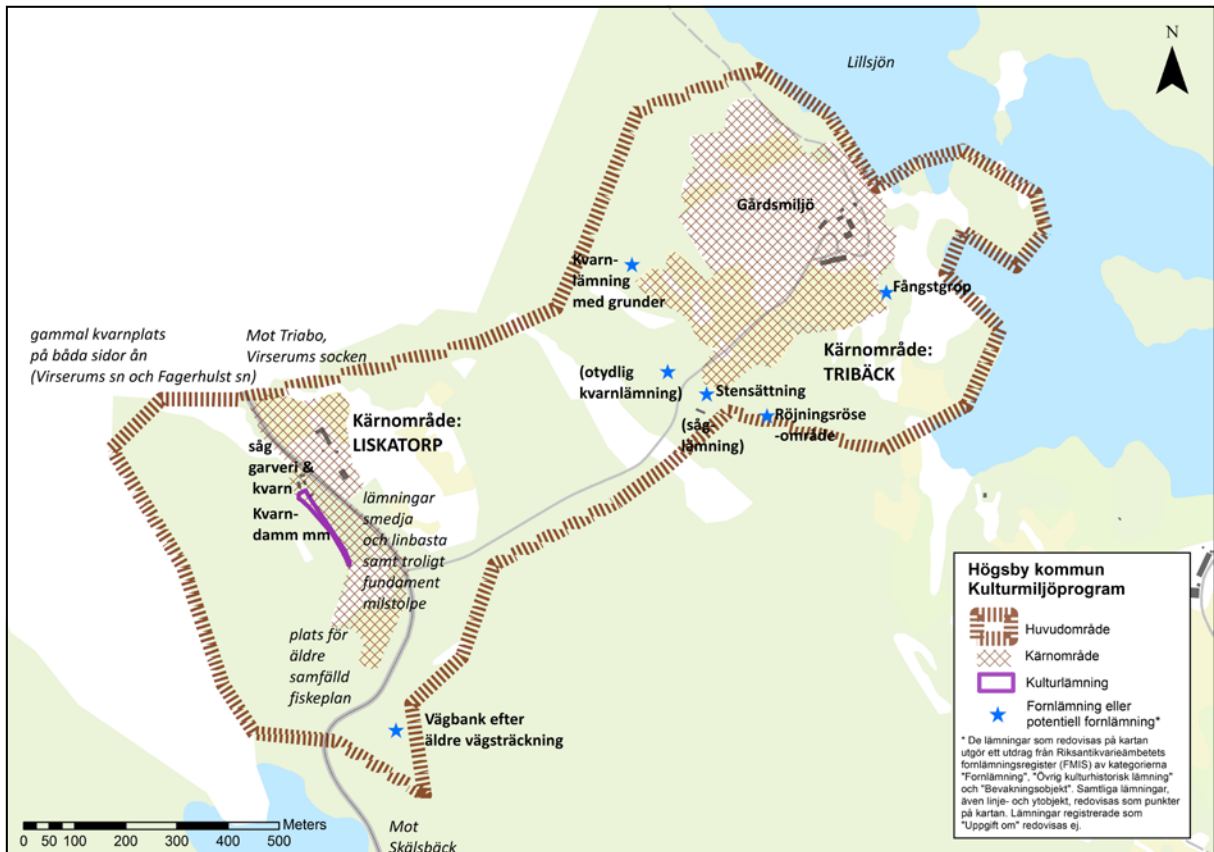


Det lilla vattendraget Tribäcken gav tidigt möjlighet att driva kvarn, garveri och såg i Liskatorp. Länets bäst bevarade i sin art. I bakgrunden gårdens ekonomibyggnader.

Liskatorp–Tribäck



Områdesbeskrivning



Karta över huvudområdet Liskatorp–Tribäck. Huvudområdet bidrar till förståelsen för kärnområdena, genom att belysa ortens landskapliga förutsättningar och bredare historiska utveckling. Kärnområdena är områden med särskilt höga kulturhistoriska värden, med koncentrationer av kulturhistoriskt värdefulla byggnader, fornlämningar och/eller landskapsobjekt.

Liskatorp och Tribäck är två ensamgårdar i skogsbygden i kommunens nordvästra del. Den sammantagna miljön ger en tydlig bild av hur områdets resurser historiskt nyttjats genom ett kombinerat jord- och skogsbruk samt om möjligheten att förädla råvarorna tack vare kraften i det strömmande vattnet. Vid Liskatorp finns ett småskaligt industricentrum med anor från 1700-talet, med en garveri- och färgeribyggnad, en kvarn och ett sågverk samlade intill ett fall i en liten å. Liskatorp är troligen Kalmar

läns enda, ännu bevarade, mer sammansatta småskaliga, ålderdomliga hantverksindustriella centrum. Kvarnlämningarna i skogen vittnar om hur små vattendrag tidigt nyttjades som kraftkällor. Den samlade gårdsmiljön vid Tribäckes säteri, någon kilometer öster om Liskatorp invid Lillsjön, ger en bild av en större gård i skogsbygd omgiven av ett öppet och lätt kuiperat traditionellt jordbrukslandskap med åker-, ängs- och hagmark.

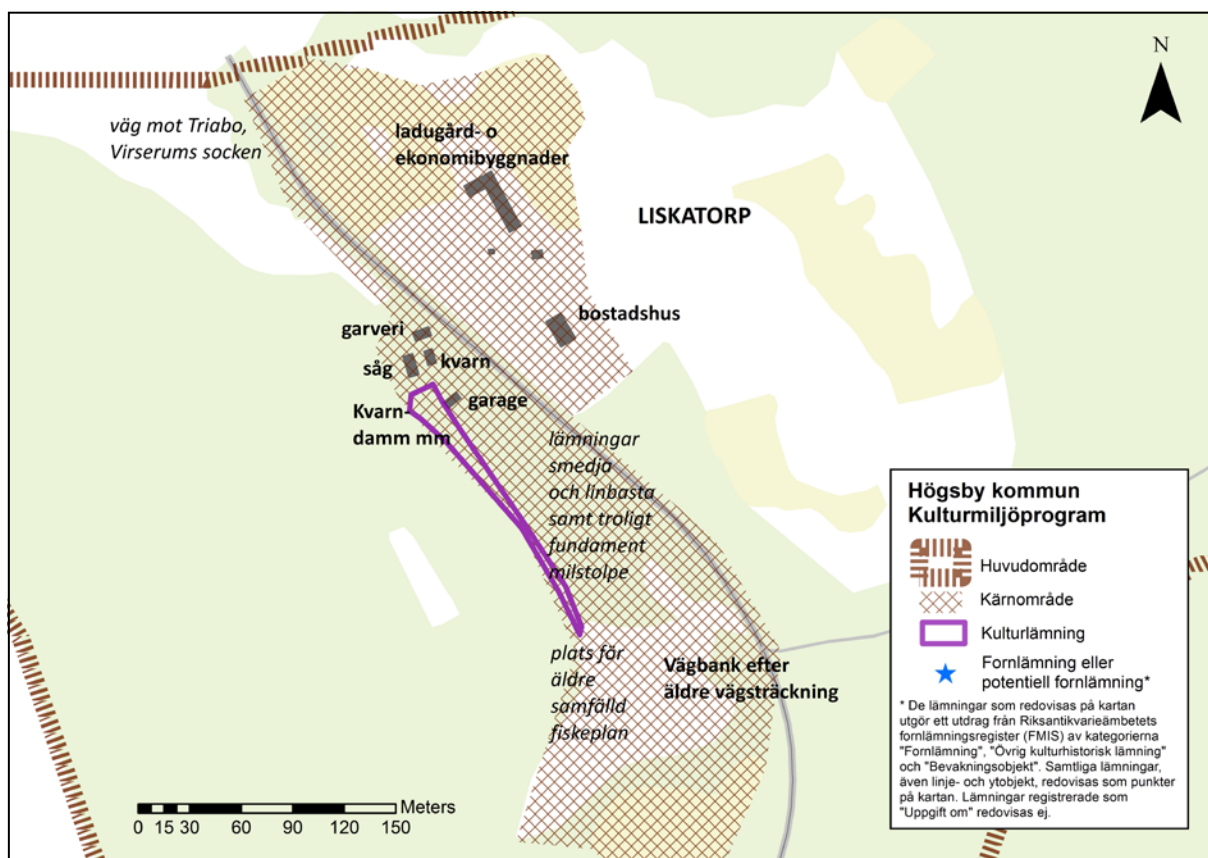
Ensamgårdarna Liskatorp och Tribäck gränsar till varandra och är belägna i kommunens nordvästra utkant, intill gränsen mot Hultsfreds kommun. Liskatorp ligger utmed vägen mellan Skälsbäck och Triabo i Virserums socken, medan Tribäck ligger österut intill Lillsjön. Slutändelsen ”-torp” anger att Liskatorp troligen utgjort ett nybygge på en äldre bys utmark. Namnet Tribäck kan möjligen härröra från de vattendrag som runnit genom gårdens marker. Gårdarna omtalas i skrift redan omkring 1300-talet. Liskatorp är en mindre gård där det förutom jord- och skogsbruk, även funnits ett småskaligt industricentrum som nyttjat vattenkraften i den närbelägna ån. Gården Tribäck är en av socknens största gårdar som varit säteri, d.v.s. frälseägt och därmed skattebefriat. Området består av en småkuperad terräng där gårdsenheterna ligger på mindre höjder omgivna av öppen jordbruksmark och där utanför skogsmark som historiskt sett använts för bete. Lövträdsinslaget i området är påfallande. I området finns flera mindre våtmarksområden och vattenflöden. På våtmarkerna i området har det funnits flera mossodlingar, vilka flera gjordes brukningsbara efter en sänkning av Triasjön och Bergagöl år 1912. En mindre mossodling med grävda kanaler, ”Bergamossen”, fanns redan på 1880-talet intill den lilla å som rinner längs den södra gränsen till Liskatorps ägor. Mossodlingarna är idag igenväxta. I åarna och bäckarna har det legat flera kvarnar. Kraften i de små vattendragen i området nyttjades tidigt. Redan år 1352 finns det omnämnt att det fanns en kvarn på gården Tribäcks ägor. De flesta var sannolikt små skvaltkvarnar som var i bruk endast en del av året. Idag finns endast kvarnbyggnaden vid Liskatorp kvar, men utmed de små vattendragen i området finns också lämningar efter dammar (dammvallar) och kvarngrunder, till exempel Tribäcks kvarnlämning utmed Tribäcks-

ån i skogen mellan Liskatorp och Triabäck. (Här finns två kvarnlämningar; RAÄ Fagerhult 40:1 och 41:1). I början av 1900-talet fanns två sågverk på Tribäcks mark.¹ En raserad byggnad från ett av dessa finns kvar till höger om vägen före Tribäcks gård. I skogarna kring Tribäck har det funnits flera torp och även flera ängslador, men dessa är idag borta. Många eldades upp (användes för tillverkning av kol) under krigsåren och kvar i skogsmarkerna finns endast stengrunder.²

Genom området går den s.k. Triabovägen som anlades under 1780-talet mellan Fagerhult och Björkmossa gästgiveri i Virserums socken. Vägen har idag en delvis ändrad sträckning efter en ombyggnad åren 1929–1930 då sträckan mellan Skälsbäck och sockengränsen mot Virserum drogs om för att slippa några branta backar över Ryssberget och Berga lid nordväst om Skälsbäck. Delar av den äldre vägsträckningen, som passerade tätt intill kvarnen i Liskatorp, är på flera ställen ännu avläsbar i området (RAÄ Fagerhult 42:1). Gården Tribäck nås via en nästintill spikrak avfartsväg österut från Triabovägen. Avfartsvägens tänkta sträckning finns inritad på Liskatorps laga skiftes-karta från 1888, men anlades inte förrän 1930. Dessförinnan nåddes gården från en väg söderifrån från grannbyn Berg. Utöver nämnda fornlämningar finns endast ett fåtal ytterligare. I skogen väster om Liskatorp, eg. Hultsfreds kommun, finns en äldre kvarnlämning och flera kolbottnar (RAÄ Virserum 262:2, 263:1). Nära Tribäck finns fossil åkermark med röjningsrösen (RAÄ Fagerhult 298:1), liksom en fångstgrop med kallmurade väggar (RAÄ Fagerhult 32:1). Den enda möjliga förhistoriska lämningen i området utgörs av en möjlig stensättning ca 500 meter sydväst om Tribäck (RAÄ Fagerhult 8:1).

1 Det ena sågverket låg till höger om den nuvarande infartsvägen och det andra låg i skogen norr om Lillsjön.

2 En torpinventering har genomförts av Fagerhults hembygdsförening.



Kärnområde Liskatorp

Klass 1

Vattnet som resurs: Garveri, vattendriven såg och kvarn. Husgrunder efter smedja och linbasta. Kvarndamm och å-fåra. Flera kvarnlämningar.

Skogsbondens landskap: Ensamgård. Gårdsmiljö med mangårdsbyggnad och tillhörande ekonomibyggnader. Åkermark med röjningsrösen och stenmurar, ängs- och betesmarker. Gamla mossmarker på torrlagda våtmarker.

Skogen som resurs: Äldre sågverk. Kolbottnar i närområdet.

Vid vägen: Vägsträckning mellan Triabo och Fagerhult anlagd på 1780-talet.

Liskatorp omtalas redan 1352 och är därmed en av socknens tidigast belagda gårdar. Den äldsta kartan över gården är från 1888 då laga skifte genomfördes till följd av ett arvskifte³, och många

strukturer i landskapet kan ännu kännas igen. Gårdsmiljön ligger på den östra sidan av vägen. Mangårdsbyggnaden (ca 1880) var ursprungligen i en våning, men byggdes på med ytterligare

3 Samtliga ägor återgick dock till en ägare efter bara några år och hann därför aldrig bli fysiskt uppdelad eller bebyggd med två gårdsenheter.

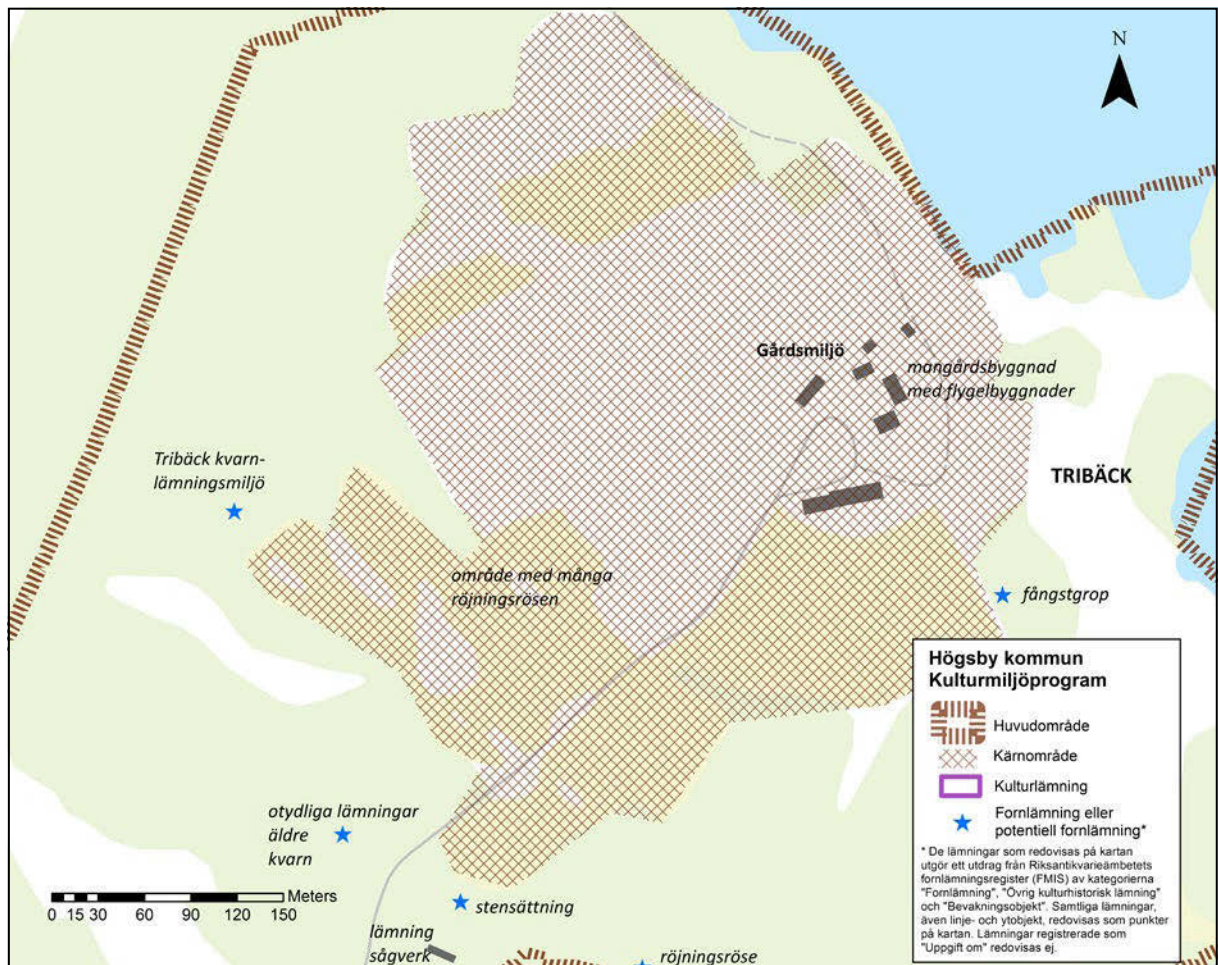
en våning på 1960-talet och bär idag en modern prägel. Till gårdsmiljön hör även en ladugård och enstaka välhållna uthus. Några fruktträd och syrenbuskar mitt emot ladugården vittnar om en tidigare mangårdsbyggnads placering. Öster om gårdsmiljön finns några mindre åkrar med röjningsrösen och mindre åkerholmar. Det har inte bedrivits något aktivt jordbruk på gården sedan 1960-talet, men åkermarken har fram tills nyligen brukats som vall.

Alldeles väster om gården och Triabovägen rinner en liten å från sjön Bergagöl, en halv kilometer söderut.⁴ Ån har sedan 1700-talet utgjort en viktig kraftkälla för den småskaliga gårdsindustri vars byggnader ännu finns bevarade. Intill ån ligger en timrad kvarnbyggnad (1750-tal), en garveribyggnad (1850) där det även drevs färgeri och ett sågverk (1880-tal, renoverat 2002). Garveriet var ett av sammanlagt fyra garverier som fanns i socknen och var i bruk in på 1900-talet. Kvarnen och sågverket var i bruk fram till 1960-talet, sista

tiden driven av en turbin vilken ännu finns kvar. Kvarnen och garveribyggnaden är mycket välbevarade och intakta, medan sågverksbyggnaden till stora delar är rekonstruerad. Den lilla kvarndammen och fallet, som också är välbevarade, utgör en viktig del av kulturmiljön. Strax söder om kvarndammen, mellan den äldre vägsträckningen och ån ligger stengrunderna efter en linbasta och smedja. Verksamheterna har delvis drivits av enskilda verksamhetsutövare, men också utgjort binärningar till gårdens jordbruk och förädlad träåvaran från skogen. På 1880-talet bodde omkring 35 personer i Liskatorp.⁵ Den samlade småskaliga industrimiljön är av stort kulturhistoriskt intresse, då den utgör en av ett fåtal bevarade exempel på den typ av äldre industricentra som tidigare funnits vid många fall och strömsträckor i de mindre vattendragen. Sammantaget med de kvarvarande gårdsbyggnaderna och den ännu öppna jordbruksmarken berättar miljön om hur områdets resurser nyttjats historiskt sett.

4 Ån har inte alltid runnit i nuvarande sträckning. Längre tillbaka rann vattnet av i en liten bäck längs fastighetens västra gräns. Där finns det tydliga lämningar efter flera kvarnar. Kvarnlämningarna är markerade med informationstavlor.

5 Gårdsägaren med familj och tjänstefolk, garvaren med familj, mjölnaren med familj och en snickare.



Kärnområde Tribäck

Klass 3

Skogsbondens landskap: Ensamgård, f.d. säteri. Gårdsmiljö med mangårdsbyggnad och tillhörande ekonomibyggnader. Åkermark med röjningsrösen och stenmurar, ängs- och betesmarker. Gamla mossmarker på torrlagda våtmarker. Kvarnlämningsmiljö.

Gården Tribäck är ett tidigare säteri och utgör en av Fagerhults sockens största gårdar. Gården har långa anor och finns i skrift omnämnd redan år 1299, vilket gör den till en av de tidigast belagda byarna i Fagerhults socken. År 1352 omnämns att det fanns en kvarn i Tribäck. Lämningar efter två kvarnar utmed Tribäcken finns än idag i

skogen strax sydväst om gården. Den ena otydlig, den andra med en tydlig lämningsmiljö med flera husgrunder samt den av sten murade dammen (dammvallen). Gården blev 1670 upptagen som säteri då den ägdes av släkten Bielke. En stor del av gårdens nuvarande bygnadsbestånd sägs häröra från 1700-talet då släkten Rothlieb var ägare.

Gården, som under åren haft flera olika ägare⁶, väckte intresse hos bebyggelsehistorier redan under tidigt 1900-tal och flera av byggnaderna är fotodokumenterade.⁷

Den påfallande raka infartsvägen till gården går rakt igenom det kuperade landskapet. Den gamla tillfartsvägen söderifrån kan ännu anas. Den samlade gårdsmiljön ligger på en höjd intill Lillsjöns strand. Gården ligger på samma plats sedan åtminstone 1700-talet med traditionellt utformade man- och fägårdsbyggnader. Gårdsmiljön har en götisk gårdsform med en tydlig uppdelning mellan man- och fägård, där mangården avskiljs genom ett staket. Inom mangårdsdelen ligger en mangårdsbyggnad (1700-talets mitt) som flankeras av ett mindre bostadshus (1700-tal) och en dubbelbod (troligen tidigt 1700-tal), vilka framstår som välbevarade med flera äldre byggnadsdetaljer. Mangården omges av en trädgård. På var sida av en större gårdsplan ligger mot norr en mindre uthuslänga och mot söder en ladugård (1940-tal). Vid fägården har ytterligare byggnader funnits, bl.a. en större ladugård. Utmed en fägata längs vattnet har det också funnits flera småbyggnader, vilka idag är borta.

Gården omges av ett öppet, kuperat jordbrukslandskap med åker-, ängs- och hagmark av kulturhistoriskt bevarandeintresse. Ålderdomliga landskapselement i form av röjningsrösen och enklaver med lövträd bryter fram här och var, i såväl åker- som ängsmarken. I området finns även enstaka stenmurar och åkerterrasseringar. Markerna brukades fram till 1999 av en gårdsarrendator, men idag betas markerna för att hållas öppna.

Betydelsefulla karaktärsdrag, områden och objekt

- De kärnområden som markerats på ovanstående karta.
- Den industriella miljön i Liskatorp med ålderdomlig kvarnbyggnad, garveri/(färgeri) och sågverk samt kvarndamm och fall.
- Å-fåran vid Liskatorp och de husgrunder efter smedja och linbasta som finns intill ån, vilka ger en vidare bild av hur vattendraget nyttjats historiskt.
- Den äldre vägsträckningen som till stora delar ännu är synlig och avläsbar i området.
- Det öppna, småbrutna jordbrukslandskapet vid Liskatorp med åkrar, ängs- och betesmarker (delvis på torrlagda våtmarker).
- Den sammanhållna gårdsmiljön i Tribäck med mangårdsbyggnad, sidobyggnad, bod och andra ekonomibygnader i traditionell utformning.
- Det påtagligt öppna, småbrutna, kuperade jordbrukslandskapet vid Tribäck med åkrar, ängs- och betesmarker, stenmurar och röjningsrösen.

6 År 1647 ägdes frälsehemmanet Tribäck av släkten Bielke. År 1688 var Axel Rääf ägare. På 1700-talet ägdes gården av släkten Rothlieb. Före 1810 står häradsövding G. A. Ehrenström och fru Lene Sofie Krusell som ägare, och därefter skrivs bröderna Pehr och Petter Dunberg som ägare. År 1845 blev Hemming Hemmingsson ägare. Gården kom i nuvarande släkts ägo 1929, då den köptes av nuvarande ägares farfar.

7 I läns museets bildarkiv finns foton från 1920-talet tagna av Manne Hofrén respektive Berggren.

Befintligt skydd

- Fornlämningar skyddas av Kulturmiljölagen (KML 2 kap). De får inte rubbas, tas bort, täckas över eller på annat sätt ändras eller skadas utan tillstånd från länsstyrelsen. Det gäller även det s.k. fornlämningsområde som omger varje fornlämning. Länsstyrelsen beslutar om vad som är fornlämning och fornlämningsområde.
- Alla byggnader omfattas av varsamhetskravet i Plan- och Bygglagen (PBL 8 kap 17 §). Detta innebär att ändring av en byggnad alltid ska utföras varsamt, så att man tar hänsyn till byggnadens karaktärsdrag och tar tillvara dess kulturhistoriska, miljömässiga och konstnärliga värden. Även underhållet av en byggnad ska anpassas till dessa värden och till omgivningens karaktär (PBL 8 kap 14 §).
- Särskilt värdefulla byggnader och områden får inte förvanskas (PBL 8 kap 13 §). Underhåll av kulturhistoriskt särskilt värdefulla byggnader ska utföras så att de särskilda värdena bevaras (PBL 8 kap 14 §).
- Värdefulla småmiljöer i jordbrukslandskapet, som till exempel åkerholmar, odlingsrösen, stenmurar och alléer, omfattas av biotopskydd enligt miljöbalken (MB 7 kap 11§). Det innebär att de inte får tas bort eller skadas.
- Liskatorp är utpekad som en av Högsby kommuns mest kulturhistoriskt intressanta industrimiljöer i utredningen ”Högsby kommuns industriarv” som togs fram av Kalmar läns museum år 2005.
- Den gamla vägsträckningen mellan Skälsbäck och vidare förbi Liskatorp är utpekad som en värdefull vägmiljö inom projektet ”Vägen som kulturarv”, framtaget av Länsstyrelsen i Kalmar län och Trafikverket.

- Odlingslandskapet i Tribäck är värderat som klass 1 i bevarandeprogrammet ”Odlingslandskapet i Kalmar län - Bevarandeprogram, Högsby kommun”, framtaget av Länsstyrelsen Kalmar län.

Rekommendationer och förslag till skydd

- Ovan listade objekt, områden eller karaktärsdrag bör behållas, vårdas och tydliggöras.
- Kärnområdena är känsliga för förändringar och bör betraktas som kulturhistoriskt särskilt värdefulla bebyggelseområden enligt Plan- och bygglagen (PBL 8 kap 13 §). Fastighetsägare bör informeras om detta och vad det innebär. Områdena och deras byggnader får förändras, men inte förvanskas. Vid lovgivning och planläggning bör antikvariska hänsyn tas, vilket kan motivera att särskilda antikvariska kunskapsunderlag upprättas.
- Det är önskvärt att planbestämmelser, d.v.s. detaljplan eller områdesbestämmelser, upprättas för alla kärnområden där bebyggelsens kulturhistoriska värden kan skyddas genom varsamhets- eller skyddsbestämmelser. I dessa bör en generell lovplikt införas för rivning, för åtgärder som avsevärt påverkar befintliga byggnadernas yttre, samt för åtgärder avseende eventuella ekonomibygnader.
- Huvudområdets öppna odlingslandskap har kulturhistoriskt bevarandeintresse. Åkerbruk, betesdrift samt skötsel av landskapselement i området bör främjas, i synnerhet i områden nära den kulturhistoriskt värdefulla bebyggelsen, fornlämningar och andra kulturhistoriskt värdefulla landskapselement som stenmurar och rösen.
- Gamla vägar inom huvudområdet bör värnas vad gäller sträckning, bredd och detaljer som

hör vägmiljön till. Grusvägar bör ej asfalteras eller ytterligare dras om.

- Det bör övervägas om en fråga om byggnadsminnesförklaring av Liskatorp ska väckas.
- Enligt industriarvsutredningen har miljön goda förutsättningar för att utvecklas som besöksmål, inte minst för skolklasser från Högsby och omgivande kommuner.

Referenser

Lamke, Lotta, 2005, *Högsby kommuns industriarv*. Rapport inom Industriarvsprojektet, Kalmar läns museum.

Odlingslandskapet i Kalmar län - Bevarandeprogram, Högsby kommun. 1995, Länsstyrelsen Kalmar län.

Pettersson, Evald, 2004, *Fagerhults socken från forntid till nutid*. Fagerhults hembygdsförening och Högsby kommun.

Vägen som kulturarv - värdefulla vägar och vägmiljöer i Kalmar län. 1999, Länsstyrelsen i Kalmar län och Vägverket i region sydöst.

Sveriges bebyggelse.

www.lantmateriet.se, historiska kartor.

www.raa.se/fornsok, Riksantikvarieämbetets fornlämningsregister Fornsök.

Kalmar läns museums topografiska arkiv.

Kalmar läns museums bildarkiv.

Faktaundersökning

Siv Blomqvist, tidigare ägare till Liskatorp och uppvuxen på gården och Anders Lundberg, delägare till Tribäck.

Bilder, Liskatorp



Industrimiljön i Liskatorp ligger precis intill vägen mellan Skälsbäck och Triabo.



Triabovägens äldre sträckning är ännu synlig till delar.



Det småskaliga industricentret i Liskatorp med kvarn, sågverk och garveri. Garveriet har bevarad karaktäristisk öppen loftgång.



Kvarnbyggnaden är uppförd på 1750-talet och drevs fram till 1934 med vattenhjul, därefter med turbin (vilken finns kvar). Kvarnen drevs främst höst, vinter och vår när vattenflödet var som störst. Kvarnen var i drift fram till 1970-talet och renoverades år 2000.



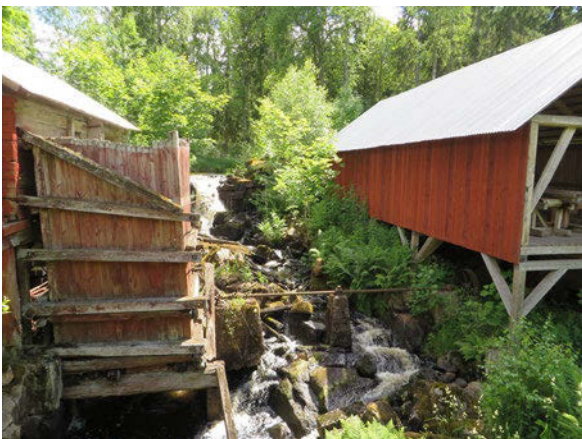
Mjölaren bodde i kammaren inne i kvarnen. Kvarnmaskineriet finns kvar, så även tullkistan där mjölaren hällde det mjöl som fick plats i ett tullmått. Det var mjölarens förtjänst, som han i sin tur kunde sälja och få en lön.



Garveriet startade 1850 och var i drift fram till 1920-talet. Garvaren köpte in får och kalvar, slaktade dem, sålde köttet och garvade skinnen. På 1860-talet fanns även en färgare. Övervåningen var inredd som bostad. Byggnaden renoverades år 2000. Loftgången är karaktäristisk för små äldre garverier.



Sågen byggdes på 1880-talet och var i bruk fram till sent 1960-tal. Sågen är utrustad med en klinga. All bark från sågen användes till garvningen och till färgning av hudarna. Byggnaden är till stora delar rekonstruerad under 2000-talet.



Fallet i den lilla ån, med sump i trä.



Kvarndammen.



Mangårdsbyggnaden vid Liskatorp har genomgått flera sentida ombyggnader.



Ladugården i Liskatorp.

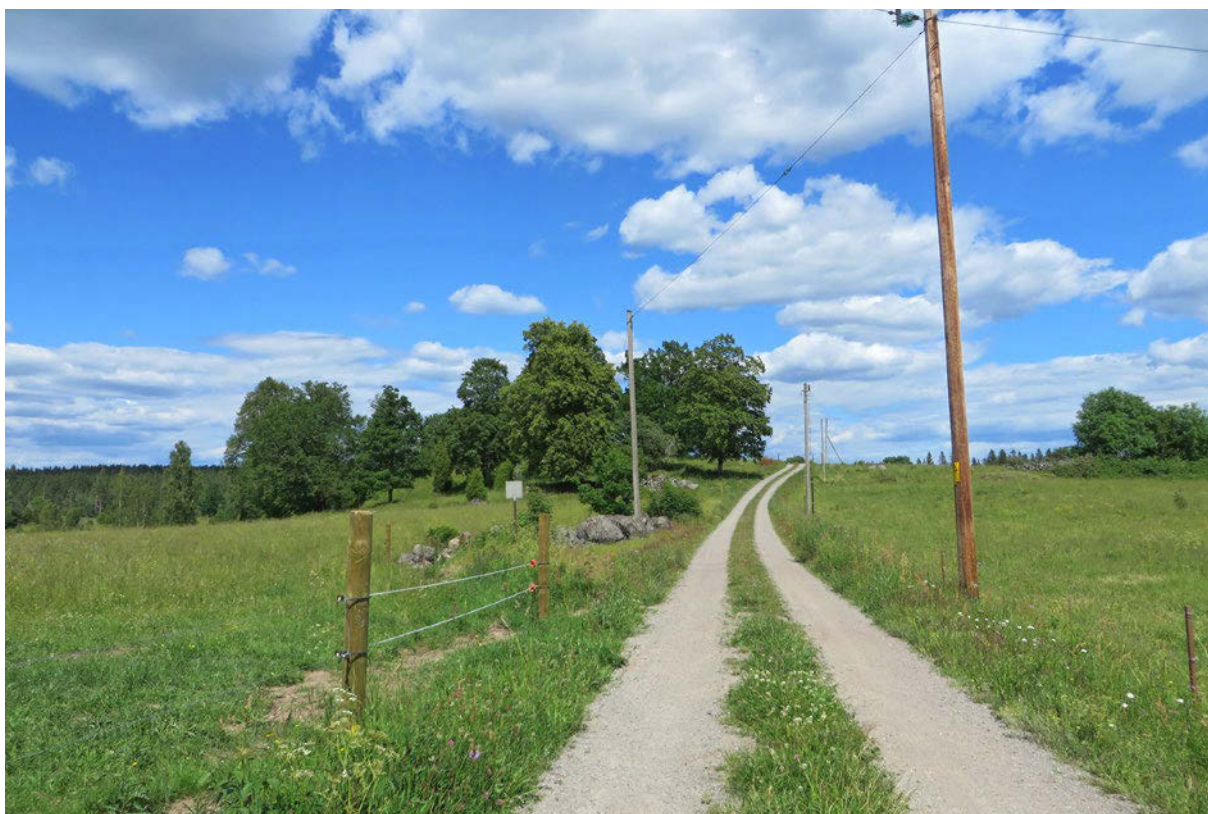


Inägorna i Liskatorp är ännu öppna, men inte längre brukade.

Bilder, Tribäck



Den raka infartsvägen till Tribäck anlades omkring 1930.



I Tribäck finns inget aktivt jordbruk, men inägora hålls öppna genom betning.



Den timrade dubbelboden utmärker sig med sina ålderdomliga dörrar med dekorativa omfattningar av barocktyp. Boden har tidigare haft en vällingklocka.



Mangårdsdelen avskiljs från gårdsplanen genom ett staket. I bakgrunden skymtar Lillsjön.



Den nuvarande ladugården är uppförd omkring 1940-talet.



Odlingsröse.



Jordbrukslandskap med stenmurar, röjningsrösen och lövträd.



Kvarnplatsen är skyltad.

Lämningar efter Triabo kvarn.



Lämningar efter kvarndammen (dammvallen) vid Triabo kvarn.



En raserad sågbyggnad finns också söder om kvarnplatsen och söder om vägen som leder fram till gården.



Gården i Tribäck har ett vackert läge i det öppna, böljande landskapet.



Gårdens byggnader ligger placerade kring en stor gårdsplan.