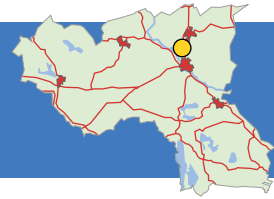


Jonas Stolts kyrkväg

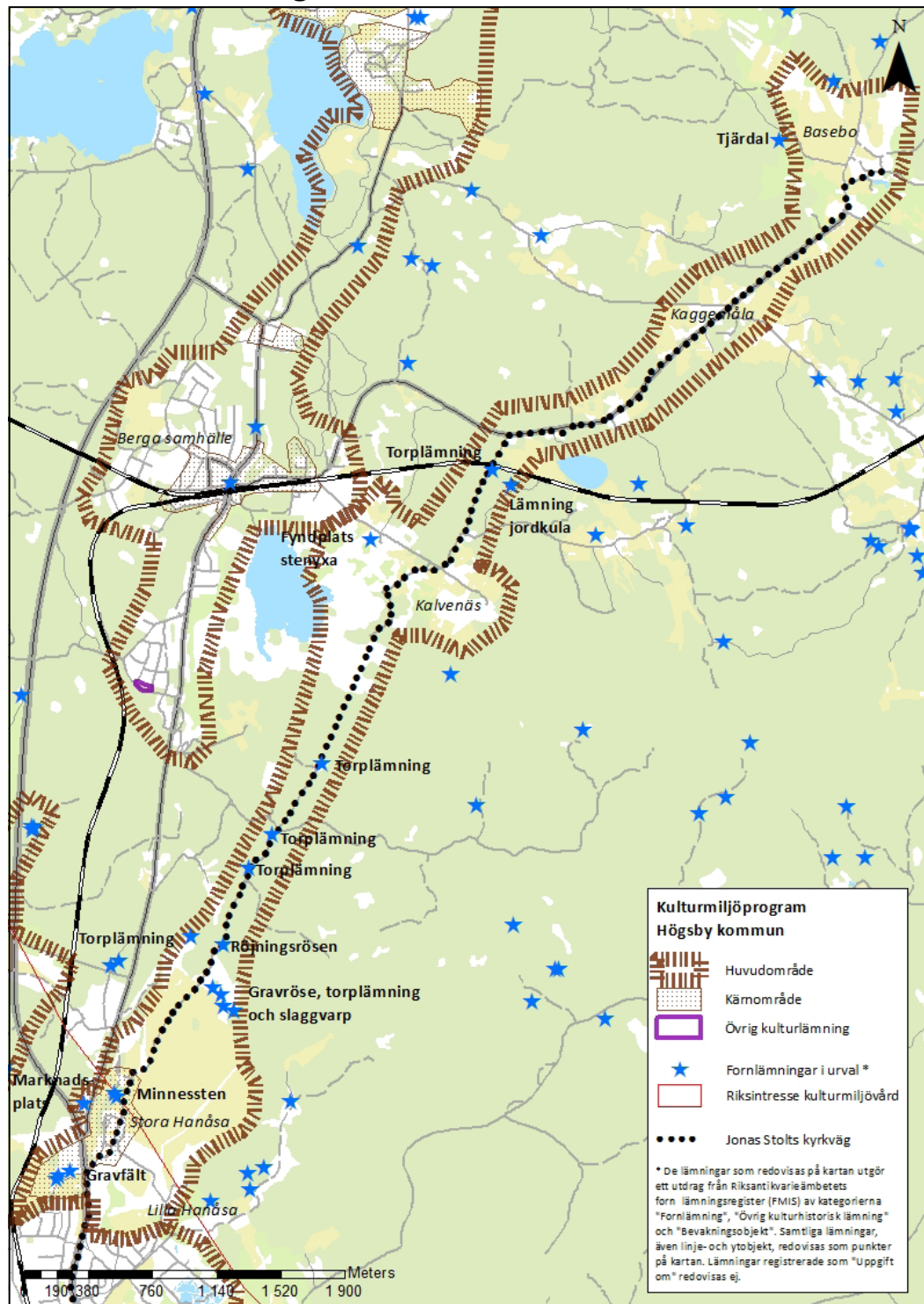
Vandringsleden Jonas Stolts kyrkväg går genom byn Kalvenäs via äldre vägsträckningar och ännu använda grusade byvägar.

Jonas Stolts kyrkväg

(Basebo–Kalvenäs–Stora Hanåsa)



Områdesbeskrivning



Karta över huvudområdet "Jonas Stolts kyrkväg".

socken och tyder på att det då namnet gavs fanns en eller flera bodar på platsen. Namnets förled kommer sannolikt från det fornsvenska mansnamnet Base. Bynamnet Kalvenäs, 1474 skrivet ”Kalffwanes”, berättar om byns äldre tomtläge på ett näs invid Kalvenäsesjön.¹ Bynamnet Hanåsa omnämns första gången redan 1336 som ”Haanaas” och syftar till byns läge invid Högsbyåsen. Enligt en tradition ska det i äldre tid ha bott en soldat med namnet Han på platsen, men mer troligt är dock att namnet innehåller ordet ”hane” med betydelsen tupp.

Området formar sig kring den omkring en mil långa gångväg som på 1800-talet utgjorde kyrkvägen för byskomakaren Jonas Stolt (1812–1883)², som då var bosatt i Basebo. Gångvägen finns beskriven i Stolts nedtecknade minnen. Det historiska gångstråket följer bitvis än idag befintliga vägsträckningar, som mellan Basebo och Kalvenäs, men även mindre skogsvägar och skyltade partier, som mellan Kalvenäs och Stora Hanåsa. Utöver att området under tidigt 1800-tal utgjorde Jonas Stolts kyrkväg, finns det även andra kopplingar till Stolt. Han föddes i byn Basebo, men bodde från 1835 och fram till sin död i ett hus vid Stora Hanåsa.

Byn Basebo omges av ett öppet odlingslandskap i en svagt kuperad terräng. Byn har endast genomgått storskifte och huvuddelen av byns bebyggelse

se ligger ännu samlad på den gamla bytomten.³ Mangårdsbyggnaderna och ekonomibyggnaderna är i varierande ålder och flera har genomgått sentida till- och ombyggnader. Jonas Stolts födelsehem kallat Stenkullen finns inte kvar. Basebo skolhus (1911–1913) i byns södra del utgör en välbevarad och sammanhållen skolmiljö med skolhus i tidstypiskt utförande och en tillhörande uthuslänga.⁴

Vägen söderut mot Kaggemåla kantas av ett förhållandevis öppet landskap. Centralt i byn Kaggemåla ligger ett f.d. missionshus och en f.d. lanthandel. Utmed vägen ligger några bostadshus från 1900-talets första hälft, medan byns gårdar återfinns i det omgivande landskapet. Vägens fortsatta sträckning söderut mot Kalvenäs vägsål omges framförallt av skogsmarker. Vid Kalvenäsmåla återfinns en gårdsmiljö och några, övervägande välbevarade torpmiljöer från sent 1800-tal. Vid korsningen med vägen till Kalvenäs ligger en mindre stuga bevarad och i omgivningen finns lämningar efter en jordkula. Kring jordkulan och torpstugan finns en särskild historia, vilken återges på en skylt längs vägen.⁵

Byn Kalvenäs har utvecklats från en medeltida frälsegård och utgör idag en tydligt utskiftad by där gårdarna ligger utspridda i landskapet. På näset där all byns bebyggelse låg samlad fram till 1700- och 1800-talets skiften, finns idag två gårds-

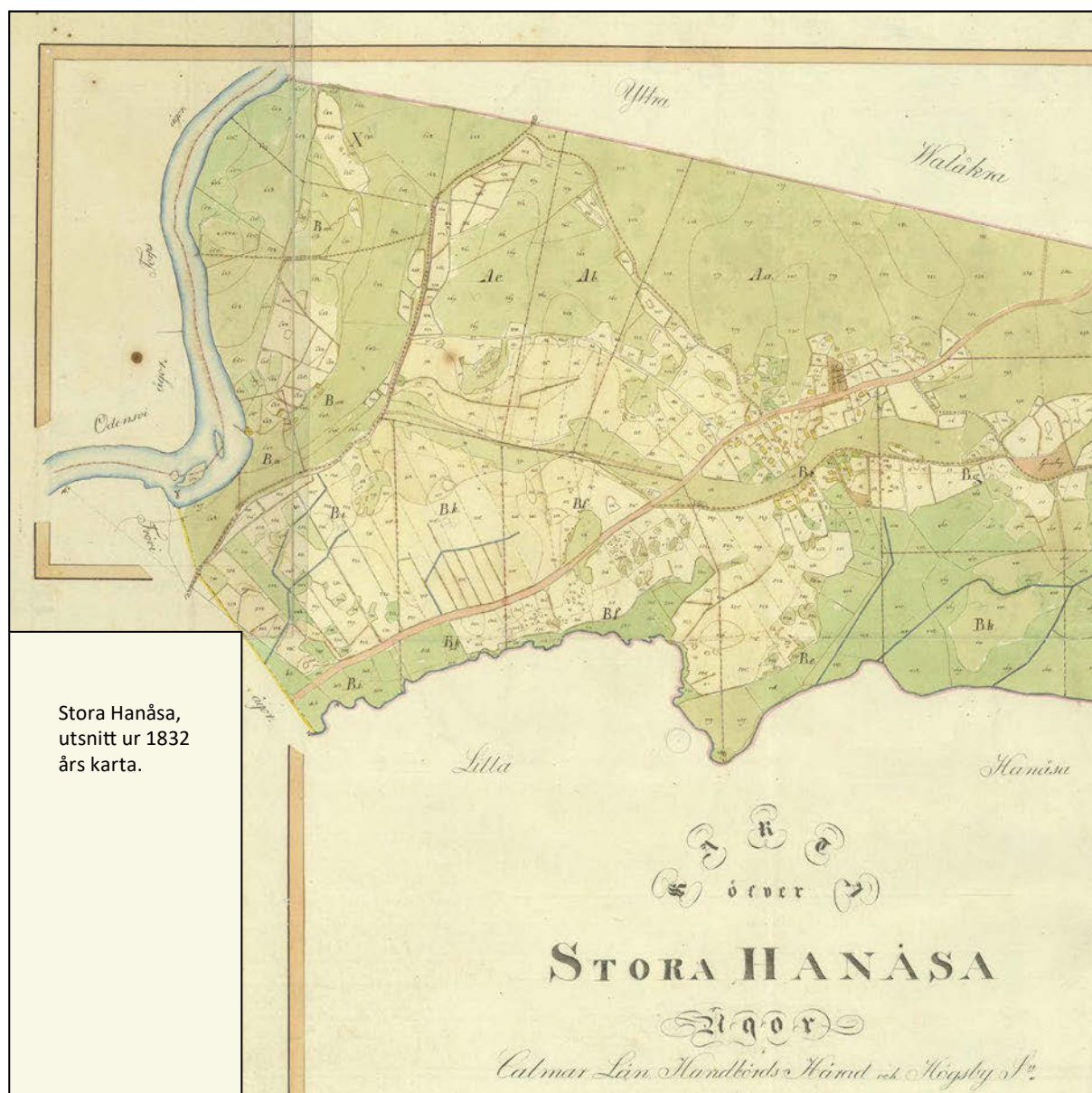
1 Gården omnämns då som sätesgård för väpnaren Magnus Drake, 1448 häradshövding i Sigvide och Åsboland.

2 Jonas Stolt föddes 1812 på Stenkullen i Basebo. Under sitt liv var han verksam som skomakare, spelman, bygdeskildrare och vandrare. Mellan åren 1875–1880 skrev Jonas Stolt boken ”Jonas Stolts minnen”, där han skildrar sin hembygd och sina minnen från vandringsleden.

3 Storskiftet genomfördes mellan 1795–1803. Då fanns fyra gårdar i byn: Uppebyn, ett hemman förmedlat till ½ auditörs boställe. Gården hade alla sina ägor liggande för sig och var sannolikt den gård som 1415 skänktes till Askeby kloster. Mellangården, ett kronoskattehemman ägt av fyra bönder. Kronogården, ett hemman förmedlat till ½ auditörs boställe, samma ägare som Uppebyn. Ängegården, ½ frälsehemman under Ruda gård förmedlat till ¼ hemman bebott av två bönder.

4 Ett äldre skolhus uppfört 1876 låg tidigare mittemot det kvarvarande skolhuset, men det brann ned på omkring 1960-talet.

5 Charlotta Johansson, kallad Mor Lotten, och hennes man flyttade till Kalvenäs omkring 1876/77 och bodde första tiden i en jordkula innan de på julafton 1878 flyttade in i det nybyggda torpet. En släkting som underhåller huset, Bengt Lundholm i Södra Sandby, har skrivit om Mor Lotten som vid sin död 1956 var Sveriges och Skandinavien äldsta med sina 108 år.



enheter.⁶ Byn gårdsbebyggelse har övervägande äldre mangårdsbyggnader från 1800-talet, vanligen moderniserade och ombyggda, samt senare tillkomna ekonomibygnader. Byns påtagligt stenbundna marker hålls öppna genom bete. Byns närhet till Berga samhälle speglas genom flera villafastigheter som ligger utmed byns infartsväg.

Vandringsvägen slingrar sig vidare söderut genom skogsmarkerna. I området finns flera lämningar efter torpbebyggelse. Vid Stora Hanåsa öppnar ett storskaligt odlingslandskap upp sig. Området finns mer beskrivet i avsnittet *Kärnområde Stora Hanåsa* nedan.

6 Vid storskiftet 1786 låg fyra gårdar på näset, samtliga kronoskattegårdar vilka förmedlats från ett mantal till 7/8. Tre av bostadshusen låg ytterst på udden och med ladugårdarna i anslutning till vägen. Den fjärde gården låg öster om de övriga. Vid laga skifte 1853 fanns i byn åtta gårdar. Bebyggelsen hade utökats österut och endast ett bostadshus låg kvar på udden. I samband med skiftet fick fem av bönderna flytta ut sina gårdar.

Lilla Hanåsa ligger i huvudområdets sydöstra del. Gårdarna är belägna i kanten av det större sammanhängande åkerlandskapet i slutningarna ned mot Emån och ligger idag alldeles i utkanten av Högsby samhälle, vilket kommit att påverka bymiljön. Byns gårdar tycks inte nämnvärt påverkats av 1700- och 1800-talets skiften utan ligger kvar på en äldre bytomt.⁷ Mangårdsbyggnaderna i byn är moderniserade och ladugårdarna i skiftesverk är i varierat skick.

I skogsmarkerna inom hela området finns ett stort antal lämningar från historisk tid, framförallt lämningar efter äldre torp i form av husgrunder och skorstensmurar (ex RAÄ Högsby 323:1, 266:1, 271:1, 272:1, 88-90:1, 170:1, 172:1). Det finns också lämningar efter utmarksnäringar. I skogen norr om Basebo finns en tjärdal (RAÄ Högsby 454:1).

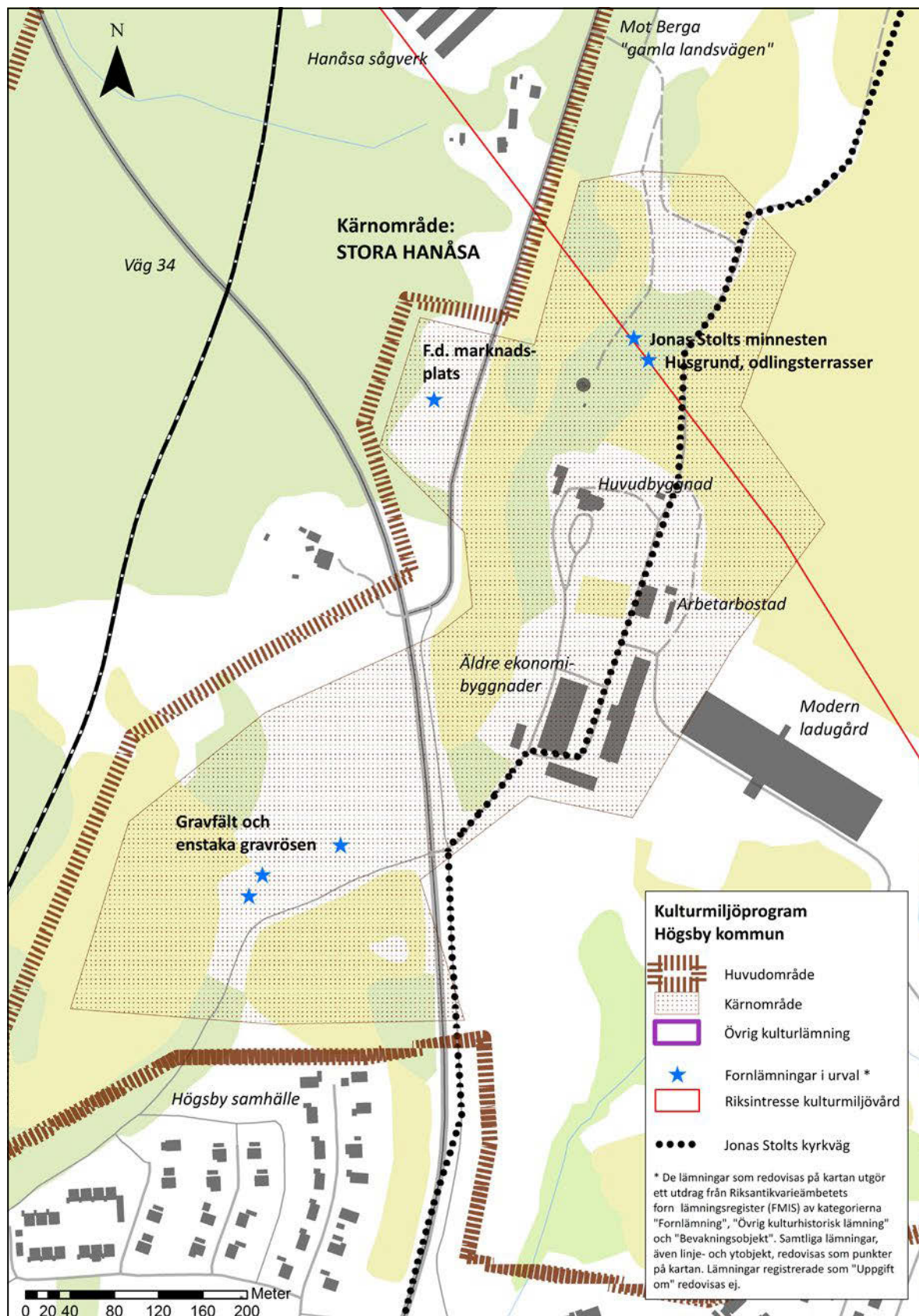
Stenålderslämningarna i området består av en registrerad fyndplats för bergartsyxa, vid Kalvenäs (RAÄ Högsby 348:1). Detta enda fynd är sannolikt inte representativt för områdets nyttjande under stenåldern. I området strax sydväst om Stora Hanåsa finns ett mindre gravfält med tio runda stensättningar (RAÄ Högsby 12:1). En liten bit västerut finns ytterligare två stensättningar (RAÄ Högsby 12:2–3). Enstaka spridda gravar förekommer även i skogsmarkerna

kring själva byn (RAÄ Högsby 169:1, 13:1). En skadad stensättning på gravfältet sydväst om Stora Hanåsa har ¹⁴C-daterats till romersk järnålder, 200 e.Kr. Troligen är denna datering representativ för flera av stensättningarna i området. Utifrån förekomsten av de spridda förhistoriska gravarna kan man tänka sig att det funnits ett flertal mindre gårdar i området under äldre järnålder. I området finns många höjdparter som utgjort goda miljöer för den förhistoriska bebyggelsen. Man skulle kunna tänka sig att några av kyrkovägens partier knyter an till äldre vandringsleder. Närheten till Emån gör att området under förhistorien utgjort en viktig länk i ett mer storskaligt kommunikationsnät.

Norr om Stora Hanåsa gård, på åsens östsluttning, står en minnessten på den plats där Jonas Stolt bodde mellan 1835–1883. I området finns lämningar i form av husgrund med murstock och odlingsterrasser (RAÄ Högsby 75:1–2).

Bara en liten del av huvudområdet berörs av riksintresset, men motiveringen stämmer väl överens med de kulturhistoriska värden som finns i detta. Uttryck för riksintresset är bland annat järnåldersgravfält på höjdstråk, agrara lämningar från före 1900, byar i höjdlägen och olika typer av bebyggelse från 1700- till 1900-talen.

7 I Lilla Hanåsa fanns 1708 fyra likstora hemman i byn, tre frälse och ett krono. Vid laga skifte 1852 var den östligaste gården delad på två gårdar. Alla gårdar fick ligga kvar även efter skiftet. Ett oregelbundet vägsystem gick genom byn. Fägårdarna tycks ha legat mot söder och mangårdsbyggnaderna mot norr, men utan vidare karaktär av radby.



Karta över kärnområdet Stora Hanåsa.

Kärnområde Stora Hanåsa

Klass 2

Emådalen kulturlandskap: Gård av herrgårdstyp utmed Emådalen med välbevarad huvudbyggnad och flera äldre ekonomibyggnader. Stenladugård. Öppet, flackt storskaligt odlingslandskap. Gravfält och flera gravrösen.

Vid vägen: Jonas Stolts boplat. Del av Jonas Stolts kyrkväg.

Vid vägen: Jonas Stolts boplat. Del av Jonas Stolts kyrkväg.

Handelsplatser: F.d. marknadsplats.

Kärnområdet formar sig kring gården Stora Hanåsa med omgivande åkermarker. Hanåsa gård är belägen vid Högsbyåsens östsluttning strax norr om Högsby samhälle. Hanåsa har långa anor och omtalas för första gången i skrift redan år 1336.⁸ År 1545 utgjorde byn 6 ½ hemman fördelat på nio bönder.⁹ Några av gårdarna kom så småningom att bilda Lilla Hanåsa och några Stora Hanåsa. Vid tidigt 1800-tal fanns en stor mängd till synes relativt oreglerad bebyggelse där mangårdsbyggnaden och dess omgivande trädgård idag återfinns samt vid åsens västra sida.¹⁰ Byns gårdar kom under 1800-talet att höra till Berga gård och det var framförallt under det sena 1800-talet som gården fick sin nuvarande utformning.

Stora Hanåsa utgör en förhållandevis välbevarad gårdsbebyggelse av herrgårdstyp med väl åtskild man- och fägård. Mangårdsbyggnaden (ca 1900) vid Stora Hanåsa ligger på en höjd och är uppförd i villastil i två våningar med två olikformade torn och snickarglädje. Huset framstår som välbevarat. Fägården ligger tydligt åtskild söder om mangården och bland ekonomibyggnaderna finns bl.a. ett ålderdomligt sädesmagasin och en större om- och tillbyggd ladugård uppförd i sten (1863) samt ytterligare två delvis ombyggda ekonomibyggnader (1874/1877). De två senare ekono-

mibyggnaderna har Henrik Harmens initialer samt nybyggnadsåret angivna vid gavelröstena och minner om att gården under större delen av 1800-talet hörde under Berga gård. Öster om de äldre ekonomibyggnaderna ligger en större, modern ladugårdsbyggnad, foderförvaring samt gödselbrunnar. Åkermarken har en storskalig karaktär och ligger framförallt koncentrerad till ett låglänt och förhållandevis långsmalt fält norr om gården. På en höjd i området väster om väg 34 ligger ett bygravfält, vilket ger ett historiskt djup åt miljön och anger platsens betydelse redan under järnåldern.

Högsbyåsen löper genom området i nord-sydlig riktning strax väster om gården. På åsens östsluttning, norr om gården, låg Jonas Stolts bostad. Huset är sedan länge rivet, men husgrunden, några röjningsrösen och odlingsterrasser finns kvar. Platsen är även försedd med en rest minnessten. Vandringsleden ”Jonas Stolts kyrkväg” leder förbi platsen. Alldeles söder om platsen reser sig Högsbys vattentorn. Nordväst om Hanåsa, väster om vägen mot Berga, ligger den tidigare marknadsplatsen där det hölls marknader mellan 1767 till 1870. Marknadsplatsen var samägd av byn och gav byn en särskild inkomst.

8 Då var Hanåsa en gård under Vadstena kloster, som under Gustav Vasas tid drogs in till kronan.

9 De 6 ½ hemmanen var fördelade på en skattebonde på ½ hemman, en klosterlandsbo till Vadstena på ett hemman och fem frälse landbor på varsina hela hemman. Dessutom redovisas ytterligare två frälsegårdar.

10 Stora Hanåsa hade vid storskiftet 1781–83 en oregelbunden bytomt med fyra oreglerade gårdstomter, tre frälse och en krono, som låg i grupper om två och två, åtskilda av en svinvall. De tre frälsegårdarna ägdes av professorskan Margareta Liberia von Hegardt. Åkermarken låg mellan bytomten och Emån. I skogsmarken låg tre torp, två salpeterlador och fyra skvaltkvarnar samt tre lanstånd för ålfiske och en samfälld tjärdalsplats. Det fanns flera starrvallsängar.

Betydelsefulla karaktärsdrag, områden och objekt

- Det kärnområde som markerats på ovanstående karta.
- Stora Hanåsa gårdsmiljö med tydligt åtskild man- och fägård. Välbevarad, tidstypisk och karaktärsskapande mangårdsbyggnad och flera äldre ekonomibyggnader från 1800-talets andra hälft.
- Gårdsmiljöer med mangårdsbyggnader och ekonomibyggnader från 1800- och 1900-talet med varierande bevarandegrad som återfinns i byarna inom huvudområdet.
- Skolmiljön i Basebo med välbevarat skolhus och tillhörande uthus.
- De öppna åker- och betesmarkerna som omger byarna inom huvudområdet.
- Den dokumenterade vandringsvägen som utgjort byskomakaren Jonas Stolts kyrkväg under tidigt 1800-tal.

Befintligt skydd

- Huvudområdets södra del utgör del av riksintresse H70 Emådalen för kulturmiljövården. Som motivering framhävs att den mångfald väl sammanhållna system av kulturmiljöer som finns i Emådalen – fornlämningsmiljöer, bymiljöer, odlingslandskap, bruksmiljöer, herrgårdslandskap, kommunikationsmiljöer och tätortsmiljöer. Dessa olika miljöer återspeglar sammantaget utvecklingen av naturresursnyttjande, markanvändning, bebyggelse, näringsliv, teknik och sociala förhållanden i en småländsk dalgångsbygd från förhistorisk tid fram till nutid. Enligt Miljöbalken skall det skyddas mot åtgärder som påtagligt kan skada kulturmiljön (MB 3 kap 6 §).

- Fornlämningar skyddas av Kulturmiljölagen (KML 2 kap). De får inte rubbas, tas bort, täckas över eller på annat sätt ändras eller skadas utan tillstånd från länsstyrelsen. Det gäller även det s.k. fornlämningsområde som omger varje fornlämning. Länsstyrelsen beslutar om vad som är fornlämning och fornlämningsområde.
- Alla byggnader omfattas av varsamhetskravet i Plan- och Bygglagen (PBL 8 kap 17 §). Detta innebär att ändring av en byggnad alltid ska utföras varsamt, så att man tar hänsyn till byggnadens karaktärsdrag och tar tillvara dess kulturhistoriska, miljömässiga och konstnärliga värden. Även underhållet av en byggnad ska anpassas till dessa värden och till omgivningens karaktär (PBL 8 kap 14 §).
- Särskilt värdefulla byggnader och områden får inte förvanskas (PBL 8 kap 13 §). Underhåll av kulturhistoriskt särskilt värdefulla byggnader ska utföras så att de särskilda värdena bevaras (PBL 8 kap 14 §).
- Värdefulla småmiljöer i jordbrukslandskapet, som till exempel åkerholmar, odlingsrösen, stenmurar och alléer, omfattas av biotopskydd enligt miljöbalken (MB 7 kap 11§). Det innebär att de inte får tas bort eller skadas.
- Stora och Lilla Hanåsa är utpekade som kulturhistoriskt värdefulla miljöer i utredningen ”Kulturhistoriska miljöer i Emådalen”, framtagen 1982 av Länsstyrelsen i Kalmar län och Kalmar läns museum.

Rekommendationer och förslag till skydd

- Ovan listade objekt, områden eller karaktärsdrag bör behållas, vårdas och tydliggöras.
- Kärnområdena är känsliga för förändringar och bör betraktas som kulturhistoriskt särskilt värdefulla bebyggelseområden enligt Plan- och bygglagen (PBL 8 kap 13 §). Fastighetsägare bör informeras om detta och vad det innebär. Områdena och deras byggnader får förändras, men inte förvanskas. Vid lovgivning och planläggning bör antikvariska hänsyn tas, vilket kan motivera att särskilda antikvariska kunskapsunderlag upprättas.
- Det är önskvärt att planbestämmelser, d.v.s. detaljplan eller områdesbestämmelser, upprättas för alla kärnområden där bebyggelsens kulturhistoriska värden kan skyddas genom varsamhets- eller skyddsbestämmelser. I dessa bör en generell lovplikt införas för rivning, för åtgärder som avsevärt påverkar befintliga byggnadernas yttre, samt för åtgärder avseende eventuella ekonomibygnader.
- Huvudområdets öppna odlingslandskap har kulturhistoriskt bevarandevärde. Åkerbruk, betesdrift samt skötsel av landskapselement i området bör främjas, i synnerhet i områden nära den kulturhistoriskt värdefulla bebyggelsen, fornlämningar och andra kulturhistoriskt värdefulla landskapselement som stenmurar och rösen.
- Gamla vägar inom huvudområdet bör värnas vad gäller sträckning, bredd och detaljer som hör vägmiljön till. Grusvägar bör ej asfalteras eller ytterligare dras om.

Referenser

Beskrivning av riksintresse för kulturmiljövården; H70 Emådalen, Länsstyrelsen Kalmar län.

Byskomakaren Jonas Stolts minnen.

Anteckningar från Högsby socken i Kalmar län. 1956, Kalmar läns museum.

Granlund, John, 1969, *Högsby socken och dess byar, näringsliv samt sed och tro*. Ur: Högsbyboken – Högsby, Långemåla och Fågelfors bygd och liv, del I. Högsby kommun.

Carlstedt Albin, *Den sista Hanåsa marknad*, Ur: Högsbyboken, del II, s 341–346.

Midunger Torbjörn, *Rallarna vid Bergs station*, Ur: Bergaboken.

Kulturhistoriska miljöer i Emådalen – översiktlig inventering. 1979, Länsstyrelsen i Kalmar län och Kalmar läns museum.

Modéer, Ivar, 1969, *Bynamnen*. Ur: Högsbyboken – Högsby, Långemåla och Fågelfors bygd och liv, del I. Högsby kommun.

Odlingslandskapet i Kalmar län – bevarandeprogram. Högsby kommun. 1995, Länsstyrelsen Kalmar län.

www.lantmateriet.se, historiska kartor.

www.raa.se/fornsok, Riksantikvarieämbetets fornlämningsregister Fornsök.

Kalmar läns museums topografiska arkiv.

Kalmar läns museums bildarkiv.

Faktaundersökning

Torbjörn Midunger, Berga samhällsförening och Högsby sockens hembygdsförening.

Bilder



Större delen av byns bebyggelse ligger ännu samlad på den gamla bytomten öster om vägen.



I Basebos södra del ligger en väl sammanhållen skolmiljö från tidigt 1900-tal.



Basebo skolorhus med tillhörande uthuslänga utgör en välbevarad skolmiljö.



En av byns gårdar ligger intill den förbipasserande vägen.



F.d. missionshus och f.d. lanthandel utmed vägen genom Kaggemåla.



Utmed hela vandringsleden finns informationstavlor om de platser som passeras.



Vandringsledens sträckning är skyltad.



Vandringsvägen ankommer byn Kalvens norrifrån genom ett öppet, stenbundet jordbrukslandskap.



Landskapet i Kalvenäs hålls framförallt öppet genom bete.



Gårdsbebyggelsen i Kalvenäs ligger sedan skiften vid 1800-talets mitt spridda i landskapet.



En av de två gårdarna som ligger kvar på näset, byns ursprungliga bytomt.



I byns östra del ligger två utskiftade gårdsmiljöer med bebyggelse av varierande ålder.



Utmed byvägen i byns västra del ligger några villor från 1900-talets första hälft.



Vandringen mellan Kalvenäs och Hanåsa går via skogsvägar och stigar genom skogsmarker. Utmed sträckan finns flera torplämningar efter torpbebyggelse. Torpet Horvet norr om Hanåsa är ett av få kvarvarande torp i området.



Man anländer Stora Hanåsa via en slingrande grusväg från skogsmarkerna norr om byn, genom det öppna, storskaliga åkerlandskapet som öppnar upp sig vid byn.



Nordväst om Hanåsa och väster om gamla "Kungsvägen" mot Berga ligger den tidigare marknadsplatsen (1767–1870). Foto: T. Midunger.



Del av åsen norr om gården. Till höger om Högsby vattentorn står en minnessten efter Jonas Stolts boendeplats. I slutningen anas spår efter odlingsterrasser.



Stora Hanåsa gård sedd norrifrån. Till höger ses mangårdsbyggnaden från sekelskiftet 1900 och till vänster den senaste uppförda ladugården (2012) med plats för 700 mjölkkor. De äldre ekonomibyggnaderna är förlagda kring en fägårdsplan söder om mangården.



Mangården med huvudbyggnad (1900) och ett flerfamiljshus (1900) för de anställda vid gården. Mangården är tydligt åtskild från fägården.



Huvudbyggnaden har kvar sin utmärkande ursprungskaraktär och ger genom sin utformning och läge ett pampigt intryck.



Det samtida arbetarbostadshuset har ett enklare utförande och framstår vara moderniserat vid mitten av 1900-talet.



Fägården är tydligt åtskild från mangården. De äldre ladugårds- och ekonomibyggnaderna ligger samlade kring en gemensam gårdsplan.



Stenladugården (1863).



Stenladugården är förlängd och påbyggd med en nyare ladugårdsdel.



Den södra och västra längan kring gårdsplanen är också uppförda under sent 1800-tal.



Henrik Harmens initialer och nybyggnadsåret finns angivet i gavelröstena.



Väster om gårdsplanen ligger ett välbevarat sädesmagasin i tre våningar.



Sydväst om gården, på den västra sidan av väg 34, ligger ytterligare åkermarker. På åsen finns ett bygravfält från järnåldern.