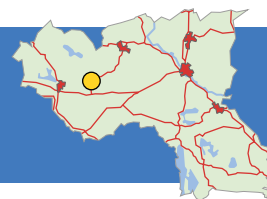


# Farshult–Tränsjömåla

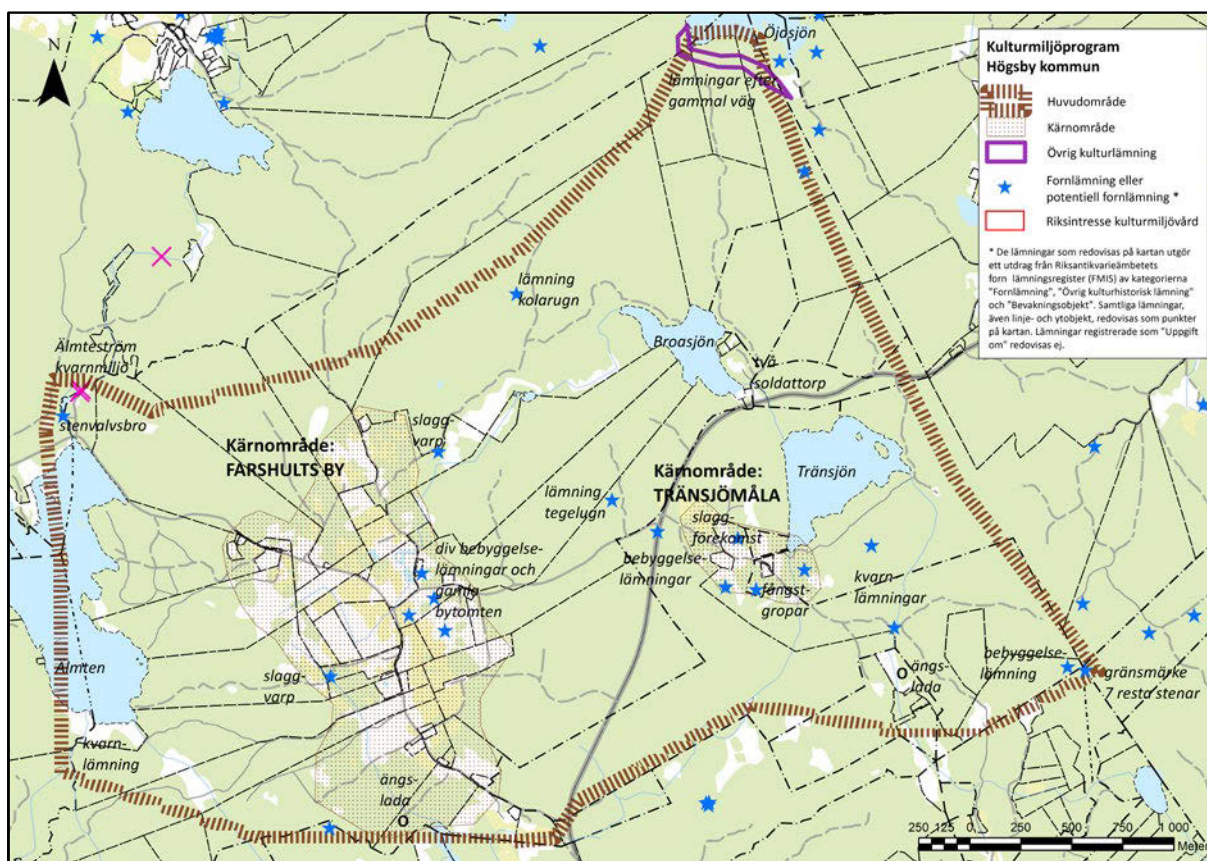


En bild över en av gårdsplanerna i Tränsjömåla visar en traditionell götisk gård med de olika ekonomibyggnaderna för olika funktioner grupperade kring en gårdsplan. Källarna i dessa byar är alla med valvslaget stentak.

# Farshult–Tränsjömåla



## Områdesbeskrivning



Karta över huvudområdet Tränsjömåla–Farshult. Huvudområden är områden med höga kulturhistoriska värden. De bidrar till förståelsen för kärnområdena, genom att belysa ortens landskapliga förutsättningar och bredare historiska utveckling. Kärnområden är områden med särskilt höga kulturhistoriska värden, med koncentrationer av kulturhistoriskt värdefulla byggnader, fornlämningar och/eller landskapsobjekt.

Farshult är en ovanligt stor och långsträckt by med många äldre byggnader. I byn finns flera exempel på de olika funktioner som behövdes i varje by, i form av följande byggnader; kvarn och såg, lanthandel, skola, möteslokal, smedja, linbasta, ängslada, soldattorp och stall, samt gårdsbebyggelse och torpbebyggelse. I odlingslandskapet finns odlingsrösen, stenmurar och trädgårdsgårdar. Flera ålderdomliga vägsträckningar finns också. I Tränsjömåla finns flera ålderdomliga byggnader och gårdar med högt

kulturhistoriskt värde. Odlingslandskapet är småskaligt och har bevarade stenmurar, odlingsrösen, allé och gamla vägsträckningar. Ett område i Farshult är klassat av Länsstyrelsen (1997) som värdefull naturmiljö, klass I, och ett litet område i Tränsjömåla som klass II.

Farshult och Tränsjömåla är grannbyar i kommunens skogsbygd, omkring fem kilometer öster om sockencentrat Fagerhult. Byarna ligger på ömse sidor av vägen från Fågelfors. Farshult har gamla

anor och omnämns i skrift första gången år 1369 som ”Fadhershult”.<sup>1</sup> Bynamn med slutändelsen ”-hult” är vanliga i kommunen. Betydelsen är skog eller skogsdunge, så det är ingen tillfällighet att namnen framförallt påträffas i skogstrakterna. Den mindre byn Tränsjömåla omnämns första gången år 1533 som ”Trensmåle”. Slutändelsen ”-måla” betyder nybygge eller nyodling. Bynamnet Tränsjömåla refererar således sannolikt till nybygget vid Tränsjön.

Farshult är en av socknens största byar. Byn är långsträckt med bebyggelsen löst grupperad utmed vägarna och omges av ett öppet jordbrukslandskap med relativt hög uppodlingsgrad. Åkermarken, som till form och utbredning huvudsakligen kan föras till åtminstone sent 1700-tal, är belägen i byns något högre delar och betesmarkerna i de mer låglänta, fuktiga delarna. Detta kan förklaras av att bebyggelsen ursprungligen lades på öar och höjdlägen, i ett landskap som dominerades av öppna vatten och våtmarker. Många av dessa sjöar och våtmarker dikades ut under 1800-talets andra hälft och 1900-talets början eftersom byborna var i stort behov av fler åkrar för att kunna mätta en växande befolkning. Spår av detta kan anas i de låga mossliknande idag igenlagda mossodlingarna och flera diken och kanaler. Odlingsmarkerna, åkrarna, är bitvis mycket stembundna. Det finns inom byn ett relativt stort antal agrara lämningar, framförallt i form av odlingsrösen, stenmurar och trägårdesgårdar. Tidigare hamlade träd<sup>2</sup> hör också till det traditionella odlingslandskapet.

Tränsjömåla är en mindre by i ett småkuperat landskap sydväst om Tränsjön. Gårdarna ligger längs den gamla vägen. Till skillnad från förhållandena i Farshult odlas idag inte åkermarken, vilket lett till högre grad av igenväxning. De ännu

öppna delarna består idag framförallt av äldre åkermark eller betesmark, vilka är omgivna av i varierande grad igenväxta ängs- och hagmarker. Odlingslandskapet ger ett småskaligt intryck och ett flertal vällagda stenmurar finns kring bebyggelsen och åkrarna. Byns soldattorp, Sjövik, ligger vid byvägens slut, söder om byn. Bostadshuset (1880) är nyligen rivet men ladugården (1885) finns kvar. Husens ålderdomliga utseende bidrog till att även dessa användes som inspelningsplats för några scener i filmen *Utvandrarna* (1968–69).

Det har funnits en väderkvarn i Tränsjömåla. De tre gårdarna i byn har också haft varsin vattendriven kvarn, sånär sammanbyggda vid samma vattenfall. Dessa kvarnar användes fram till början av 1900-talet. En av skvaltkvarnarna härifrån är bevarad och flyttad till hembygdsparken i Fagerhult. Kvarnplatsen med stensatt kvarnränna finns kvar. Till de kulturhistoriskt intressanta byggnaderna i Tränsjömåla hör också en bevarad ängslada (madhus) av typen mellanstor brädlada vid en mosse, Kvarnkärret, söder om kvarnplatsen.

De båda byarna karaktäriseras också av att de är omgärdade av flera små sjöar och vattendrag. Ytterligare sjöar har funnits, men försvunnit i olika sjösänkingsföretag sent 1800-tal/tidigt 1900-tal. Särskilt Farshult torde varit nästan omgärdat av vatten. En aning om det kan man få vid infarten till Farshults by, där ett djupt dike och en lågt liggande stor odlad mosse väster om byvägen skvallrar om detta. Intressant är också att två vattendrag rinner upp i området, vilka sedan blir Emån respektive Alsterån, två av länets mest betydelsefulla vattendrag. Vägen mellan Fågelfors och Fagerhultsvägen byggdes kring 1976, efter initiativ av ägaren till Fågelfors bruk. Bruket behövde en

1 Bynamnet omnämns då Öjar Ingemundsson pantsätter sitt gods i Farshult och jord i Kläckeberga till Claus Ruska.

2 Från vissa träd skar man av lövruskor, som torkades och användes som vinterfoder till fåren (i stället för hö, som i stället användes till de mer värdefulla korna). Träden får ett karaktäristiskt utseende av hamlingen.

bättre transportväg ut till väg 37 (då väg 23). Byvägarna kan till sin sträckning föras tillbaka till åtminstone 1770-talet, dock med några uträtningar. Byvägen genom Tränsjömåla upplevs också ha en gammal sträckning och kan huvudsakligen följas tillbaka till åtminstone 1820-talet.

Fornlämningar kring Farshult finns i form av ett slagghvarp, lämningar efter en lågteknisk järnframställning på (RAÄ Fagerhult 172:1). I skogen norr om byn finns rester av en kolugn som kan kopplas till kolframställning (RAÄ Fagerhult 283:1). Både kolning och järnframställning har under lång tid varit viktiga skogsnäringar. Slagghvarpet är svåraterat, men under medeltid förekom en omfattande järnframställning i det småländska inlandet. I området finns också ett flertal lämningar efter bebyggelselämningar från historisk tid. Mitt i byn på numera uppodlad mark lig-

ger den gamla bytomten (RAÄ Fagerhult 158:1). Det finns även flera sentida bebyggelselämningar i form av torp (RAÄ Fagerhult 171:1, 156:1 och 217:1). Strax norr om bebyggelsen i Tränsjömåla finns en riklig förekomst av slagg i åkermarken (RAÄ Fagerhult 161:1), sannolikt resterna efter ett överplöjt slagghvarp. I Tränsjömåla finns även ett flertal registrerade lämningar som kan dateras till historisk tid; två fångstgropar (RAÄ Fågelfors 186:1, 187:1), flera torplämningar (RAÄ Fagerhult 155:1, 165:1 och 221:1), en kvarnlämning vid Kvarnkärret (RAÄ Fågelfors 188:1) samt spår efter en tegelugn vid bruksmossen (RAÄ Fagerhult 157:1). Ugnen användes vid tegelbränning fram till mitten av 1870-talet. Längst norrut i området, utmed södra stranden av Öjasjön, finns enligt uppgift från Fagerhults hembygdsförening spår efter den medeltida vägen mellan Kalmar och Stockholm.



## Kärnområde Farshult

## Klass 2

**Vattnet som resurs:** En bevarad kvarn- och sågmiljö norr om kärnområdet.

**Skogsbondens landskap:** Odlingslandskap med flikiga åkrar, odlingsrösen, stenmurar, hamlade träd, och madhus, klassat som värdefull naturmiljö, klass I. Ett bevarat rusthållstall. Bevarad soldattorp miljö nordost om kärnområdet.

**Skogen som resurs:** Lämningar efter medeltida lågteknisk järnframställning samt såg vid kvarnstället.

**Vid vägen:** Spår av medeltida landsvägen mot Stockholm, stora delar av äldre vägnät i byarna. Stenvalvsbro.

Farshult är en ovanligt stor och långsträckt by med bebyggelsen spridd i huvudsakligen utmed byvägen. Byn har få riktigt ålderdomliga byggnader bevarade, vilket kan förklaras av den omfattande brand som drabbade byn vid 1700-talets mitt.<sup>3</sup> Mangårdsbyggnaderna är övervägande uppförda under 1800-talets andra hälft, med en koncentration kring tiden för laga skifte på 1880-talet. Flertalet av mangårdsbyggnaderna består av salsbyggnader med frontespiser samt större parstugor. Huvuddelen av mangårdsbyggnaderna är välbevarade, men några har genomgått kraftiga ombyggnader. Ekonomibygnaderna är i allmänhet välhållna och flertalet av ladugårdarna är uppförda i skiftesverk. Flera äldre ladugårdar har byggts om och byggts på eller nybyggts vid mitten av 1900-talet vilket anger en kontinuitet i jordbruksdriften.

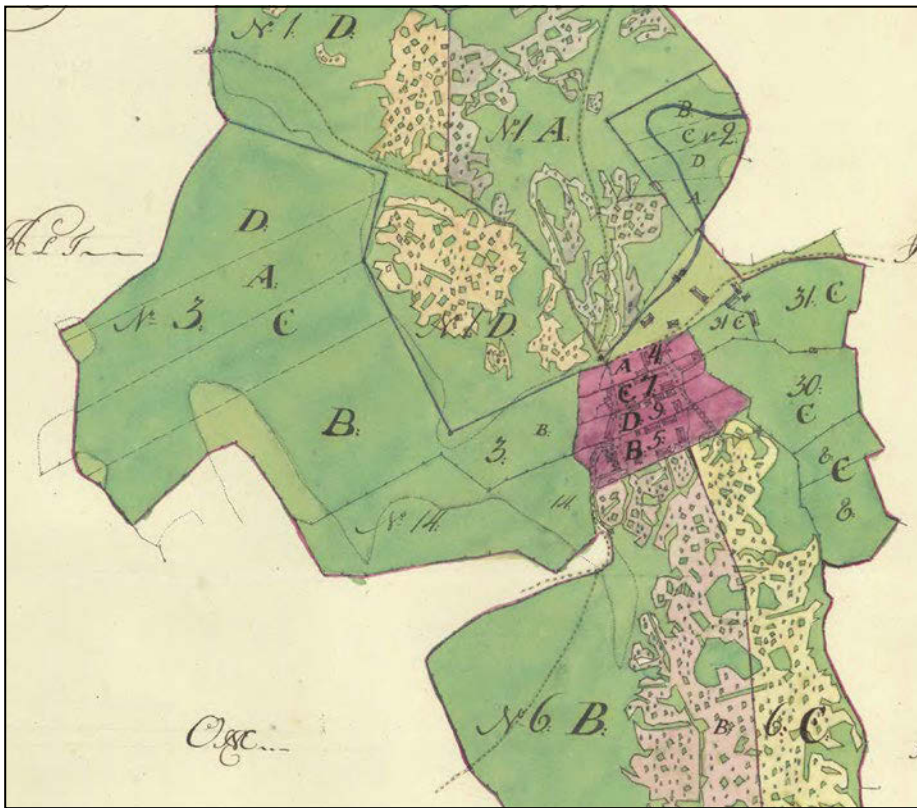
Den äldsta kartan över byn är från 1772, då det fanns fyra gårdar i byn.<sup>4</sup> I de tidigaste byarna låg samtliga gårdar mer samlade. Det finns två äldre bytomter som idag är överodlad.<sup>5</sup> Laga skifte ge-

nomfördes 1885 och kartan som upprättade inför skiftet visar att byn redan före skiftet hade en relativt gles och utspridd bebyggelsekaraktär. Efter skiftet glesades dock bykärnan ut ytterligare, då sex av byns 19 gårdar och ett av de två soldattorpen flyttades. Ett av soldattorpen finns bevarat vid Broasjön, med tillhörande uthus/ladugård. Även om soldattorpets bostadshus förändrats är miljön en viktig historisk miljö. Nordväst om byn, norr om sjön Älmten, ligger den delvis bevarade kvarn- och sågmiljön, Älmteström. Bostadshuset är förändrat och transformatorstationen förfallen, men en såg och en kvarn samt dammiljö finns bevarade. Här finns också platsen för en tidigare skvaltkvarn samt en charmig mindre valvslagen bro. Ett ovanligt inslag i denna kvarnmiljö är också den bevarade ladugården. Till andra äldre byggnader av historiskt intresse i byn hör en timrad ängslada i skogen (samt en flyttad ängslada i byn), en timrad smedja, en linbasta, en f.d. lanthandel, f.d. skolan och ett f.d. missionshus (ca 1920), som är i tidstypiskt bevarat utförande och används av bylaget som bystuga.

3 Farshult har drabbats av omfattande bränder vid två tillfällen, 1680 och 1753, då större delen av byns bebyggelse brann ned. Båda gångerna byggdes byn upp på en ny plats.

4 På 1772 års karta fanns fyra gårdar i byn; A - Skattegården, B - Rusthålllet, C - Carlsegården och D - Faxegården.

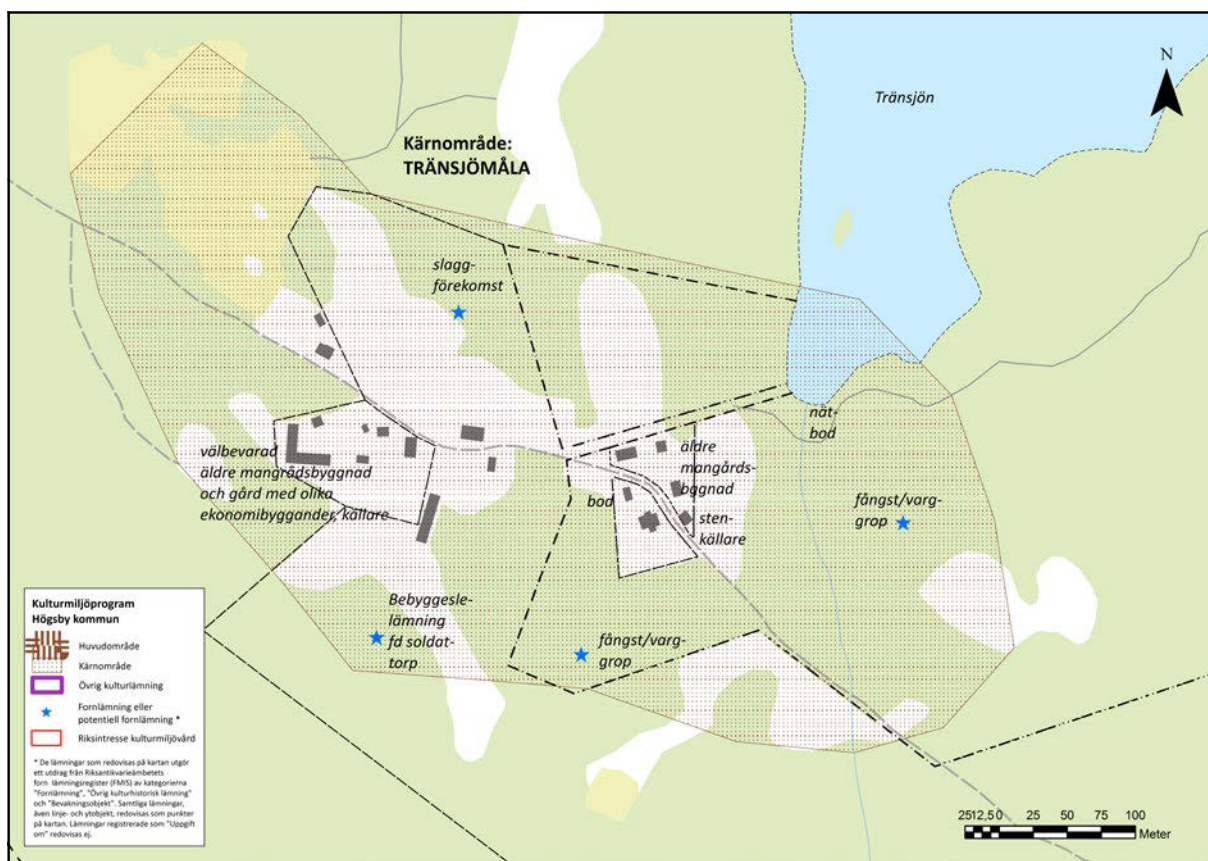
5 På den karta som upprättades inför laga skifte på 1880-talet kan man se att det ännu fanns några byggnader kvar på platsen.



Utsnitt ur karta från 1772 visar bytomterna i Farshult med bebyggelsens läge centralt i byn samt åkrarnas lägen, vilket är i princip desamma som idag, med skillnaden att dagens åkrar blivit mer röjda på sten. De gröna ytorna är de viktiga ängsmarkerna.



Utsnitt ur 1942 års karta.



## Kärnområde Tränsjömåla

## Klass 2

**Vattnet som resurs:** Lämning efter ett medeltida kvarnställe (söder om kärnområdet), varifrån en skvaltkvarn flyttats till Fagerhults hembygdsgård. En bevarad notbod.

**Skogsbondens landskap:** Odningsskapslandskap med flikiga åkrar, odlingsrösen, stenmurar och hamlade träd, klassat som värdefull naturmiljö, klass II. En soldattorpmiljö med bevarad äldre ladugård ligger söder om kärnområdet. Fångstgropar.

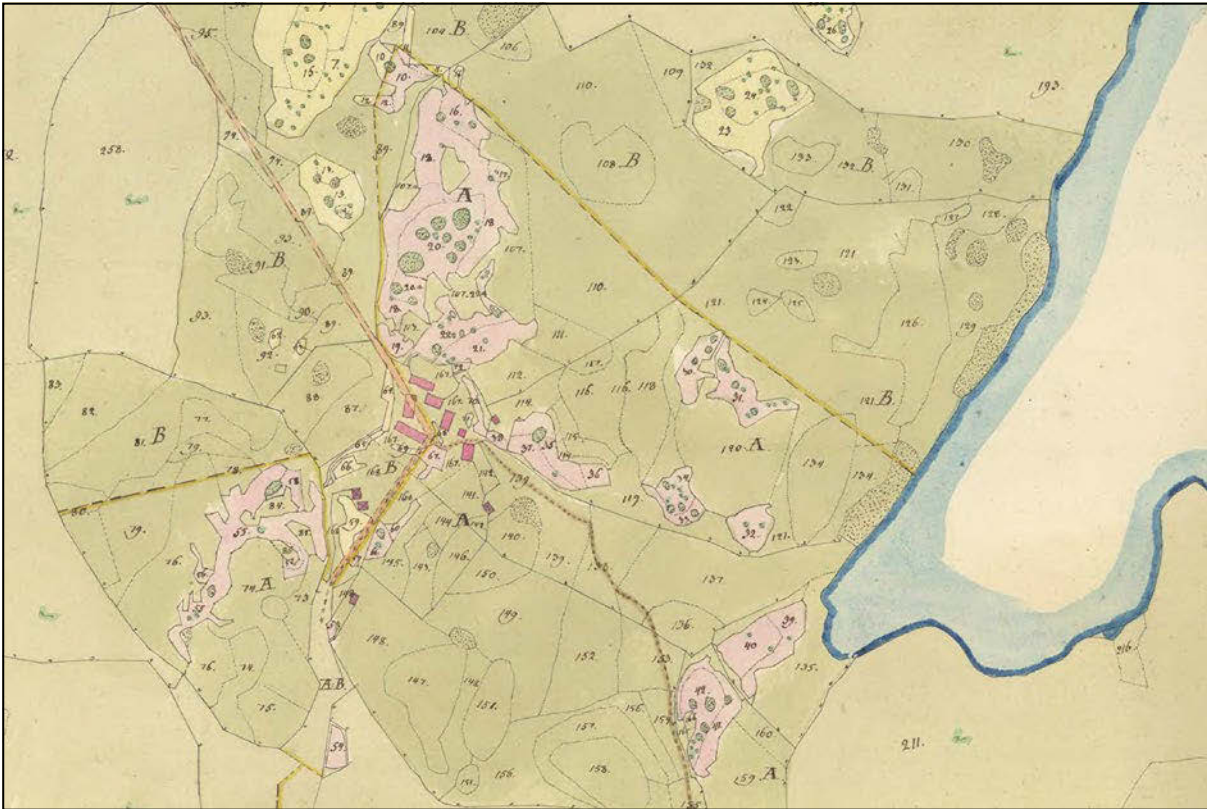
Tränsjömåla består av tre gårdar som ligger tätt intill den slingrande byvägen. Alla tre är till stora delar välbevarade och två är påfallande ålderdomliga. Den östra gårdsmiljön framstår som särskilt ålderdomlig, eftersom den gamla mangårdsbyggnaden (troligen ca 1840<sup>6</sup>) är en välbevarad omålad enkelstuga i två våningar.<sup>7</sup> Till denna gårdsmiljö hör även en välbevarad

ladugård (1880) skiftesverk och en timrad bod (1800-tal). Gården har två bostadshus. Det södra bostadshuset (1865) är delvis moderniserat kring mitten av 1900-talet. En lövträdsallé av asp och lönn samt en bred stenmur leder fram till gården. Husens ålderdomliga utseende bidrog till att de användes som inspelningsplats för några scener i filmen *Utvandrarna* (1968–69).

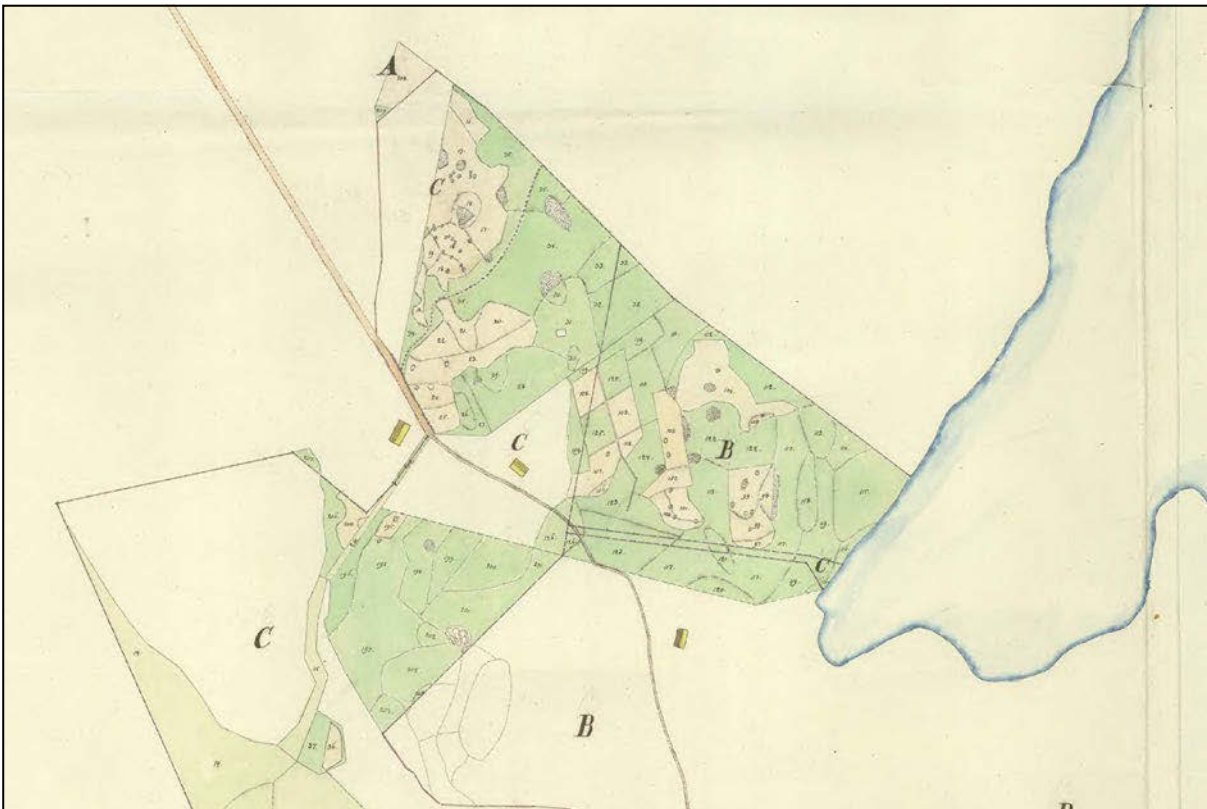
6 Kartan från 1823 visar ingen byggnad i detta läge, medan kartan från 1843 gör det.

7 Utifrån kartmaterialet är den sannolikt flyttad inom byn.





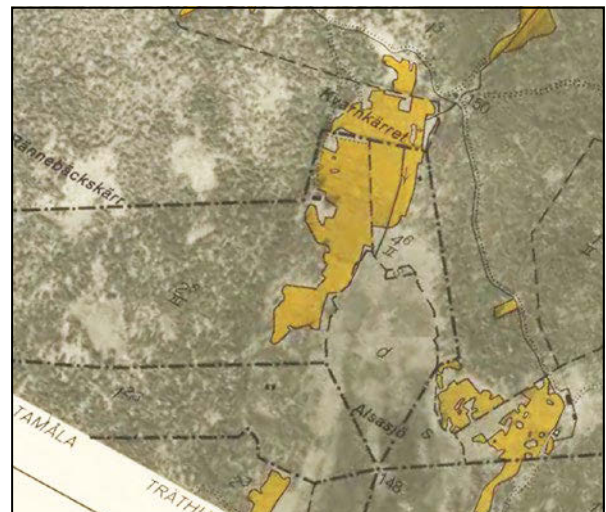
Utsnitt ur 1823 års karta.



Utsnitt ur 1843 års karta visar bland annat att de tre bostadshusen som finns idag fanns då.



Utsnitt ur 1942 års karta att jämföra med kartorna intill.



Södra delen av kartan från 1823 visar dels kvarnstället dels soldattorpet, liksom utsnittet ur 1942 års karta.

Den västligaste gården är också välbevarad. Mangårdsbyggnaden utgörs av en (även invändigt) mycket välbevarad parstuga i två våningar (början av 1800-talet) med fasader klädda med en gammal locklistpanel av breda bräder. Gårdens ladugård (1892) i skiftesverk och andra ekono-

mibyggnader och uthus ligger samlade kring en gårdsplan. En stenkällare med valvslaget tak ingår. Denna gård ligger också på gamla bytomtens läge, se karta nedan. På den mittersta gården är byggnadsbeståndet något yngre. Mangårdsbyggnad av typ salsbyggnad med frontespis (1860) är

renoverad med tilläggsisolering och en modern locklistpanel. Ett undantagshus hör till miljön. Gårdens ladugård i skiftesverk finns kvar men är förfallen och ligger igenväxt 2017. Till den kulturhistoriskt intressanta bebyggelsen hör också en notbod (sjöbod) vid sjön.

Den äldsta kartan över byn är från 1823 då byns marker storskiftades. Byn bestod då av två gårdar, vars byggnader låg tätt samlade i den nuvarande bykärnans västra del. Tjugo år senare genomfördes laga skifte och kartan visar att byns då tre gårdar var disponerade i de lägen de har idag.

### Betydelsefulla karaktärsdrag, områden och objekt

- De kärnområden som markerats på ovanstående karta.
- Bebyggelse som är traditionell, med bevarad karaktär och ursprungliga byggnadsdelar är viktiga. Mangårdsbyggnader i form av salsbyggnader från perioden ca 1890–1910-talet med typisk utformning, enstaka mangårdsbyggnader äldre än 1850-tal och ekonomibyggnader (ladugårdar, uthus, dass, stenkällare, bodar etc). Till traditionell bebyggelse hör också trädgårdar med staket, stolpar, grindar, grusgångar, fruktträd etc.
- Öppna åker-, hag- och betesmarker med stenmurar, röjningsrösen, trädgårdsgårdar och hamlade träd. Öppenheten och de gamla ägoindelningarna.
- Äldre vägsträckningar i området. Äldre, grusbelagda byvägar och deras sträckningar inom huvudområdet. Stenmurar, trädgårdsgårdar och hamlade träd i vägmiljön.
- Torpmiljöer och soldattorp.
- Samägda eller andra gemensamma eller offentliga byggnader eller mötesplatser som linbasta, skola, kvarn- och sågmiljöer, lanthandel, möteslokal, smedja, ängslada, soldattorp.

### Befintligt skydd

- Fornlämningar skyddas av Kulturmiljölagen (KML 2 kap). De får inte rubbas, tas bort, täckas över eller på annat sätt ändras eller skadas utan tillstånd från länsstyrelsen. Det gäller även det s.k. fornlämningsområde som omger varje fornlämning. Länsstyrelsen beslutar om vad som är fornlämning och fornlämningsområde.
- Alla byggnader omfattas av varsamhetskravet i Plan- och Bygglagen (PBL 8 kap 17 §). Detta innebär att ändring av en byggnad alltid ska utföras varsamt, så att man tar hänsyn till byggnadens karaktärsdrag och tar tillvara dess kulturhistoriska, miljömässiga och konstnärliga värden. Även underhållet av en byggnad ska anpassas till dessa värden och till omgivningens karaktär (PBL 8 kap 14 §).
- Särskilt värdefulla byggnader och områden får inte förvanskas (PBL 8 kap 13 §). Underhåll av kulturhistoriskt särskilt värdefulla byggnader ska utföras så att de särskilda värdena bevaras (PBL 8 kap 14 §).
- Värdefulla småmiljöer i jordbrukslandskapet, som till exempel åkerholmar, odlingsrösen, stenmurar och alléer, omfattas av biotopskydd enligt miljöbalken (MB 7 kap 11 §). Det innebär att de inte får tas bort eller skadas.
- Odlingslandskapet kring Farshult är värderat som klass 1 i bevarandeprogrammet "Odlingslandskapet i Kalmar län – Bevarandeprogram, Högsby kommun", framtaget av Länsstyrelsen Kalmar län.

### Rekommendationer och förslag till skydd

- Ovan listade objekt, områden eller karaktärsdrag bör behållas, vårdas och tydliggöras.
- Kärnområdena är känsliga för förändringar och bör betraktas som kulturhistoriskt särskilt värdefulla bebyggelseområden enligt

Plan- och bygglagen (PBL 8 kap 13 §). Fastighetsägare bör informeras om detta och vad det innebär. Områdena och deras byggnader får förändras, men inte förvanskas. Vid lovgivning och planläggning bör antikvariska hänsyn tas, vilket kan motivera att särskilda antikvariska kunskapsunderlag upprättas.

- Det är önskvärt att planbestämmelser, d.v.s. detaljplan eller områdesbestämmelser, upprättas för alla kärnområden där bebyggelsens kulturhistoriska värden kan skyddas genom varsamhets- eller skyddsbestämmelser. I dessa bör en generell lovplikt införas för rivning, för åtgärder som avsevärt påverkar befintliga byggnadernas yttre, samt för åtgärder avseende eventuella ekonomibyggnader.
- Huvudområdets öppna odlingslandskap har kulturhistoriskt bevarandeintresse. Åkerbruk, betesdrift samt skötsel av landskapselement i området bör främjas, i synnerhet i områden nära den kulturhistoriskt värdefulla bebyggelsen, fornlämningar och andra kulturhistoriskt värdefulla landskapselement som stenmurar och rösen.
- Gamla vägar inom huvudområdet bör värnas vad gäller sträckning, bredd och detaljer som hör vägmiljön till. Grusvägar bör ej asfalteras eller ytterligare dras om.

## Referenser

Erixon, Sigurd red, 1958, *Sveriges bebyggelse – landsbygden, Kalmar län II*. Bokförlaget Hermes AB.

Franzén, Olle, 1969, *Landsväg, gästgiveri och postgång*. Ur: Högsbyboken – Högsby, Långemåla och Fågelfors bygd och liv, del II. Högsby kommun.

Modéer, Ivar, 1969, *Bynammen*. Ur: Högsbyboken – Högsby, Långemåla och Fågelfors bygd och liv, del I. Högsby kommun.

*Odlingslandskapet i Kalmar län – bevarandeprogram*. Högsby kommun. 1995, Länsstyrelsen Kalmar län.

Pettersson, Evald, 2004, *Fagerhults socken från forntid till nutid*. Fagerhults hembygdsförening.

*Natur i Östra Småland* (Red Markus Forsslund), 1997, Länsstyrelsen Kalmar län.

[www.lantmateriet.se](http://www.lantmateriet.se), historiska kartor.

[www.raa.se/fornsok](http://www.raa.se/fornsok), Riksantikvarieämbetets fornlämningsregister Fornsök.

Kalmar läns museums topografiska arkiv.

Kalmar läns museums bildarkiv.

**Bilder Farshult från söder till norr:**



Mindre torpmiljöer kan som här ha fungerat som undantagshus. Till höger kraftigt ombyggd före detta affär.



Stallet till detta mindre ställe var en gång byns gemensamma som huserade soldatens häst.



En bevarad knuttimrad ängslada.



Gårdarna ligger sedan skiftet utspridda utmed byvägen. Salsbyggnader med frontespis tyder på en period av andra halvan av 1800-talet eller en bit in på 1900-talet. Vissa byggnader har byggts om och förändrats mer än andra.



Ladugårdar från 1900-talets mitt är tecken på kontinuitet i byn.



Hamlade träd, brukade åkrar och trögärdesgårdar bidrar till byns karaktär.



Äldre och yngre ladugårdar samt moderniserad mangårdsbyggnad.



De många stora röda ladugårdarna är viktiga för byns karaktär.



Farshults by var ursprungligen anlagd på höjder med sankmarker, mossar och sjöar runt. Än idag kan detta upplevas på några platser.



En välbevarad s.k. salsbyggnad, där den extra dörren skvallrar om att huset varit lanthandel. Höga kulturhistoriska värden kan förknippas med den. Skolan med bevarat uthus (dass, vedbod) är en annan mötesplats i byn som varit viktig förr och som därför bidrar till förståelsen av byns levnadsvillkor.



Den tidigare Filadelfialokalen är exempel på frikyrkor på landsbygden. Idag fortsätter huset att användas som mötesplats i sin nya funktion som bystuga.





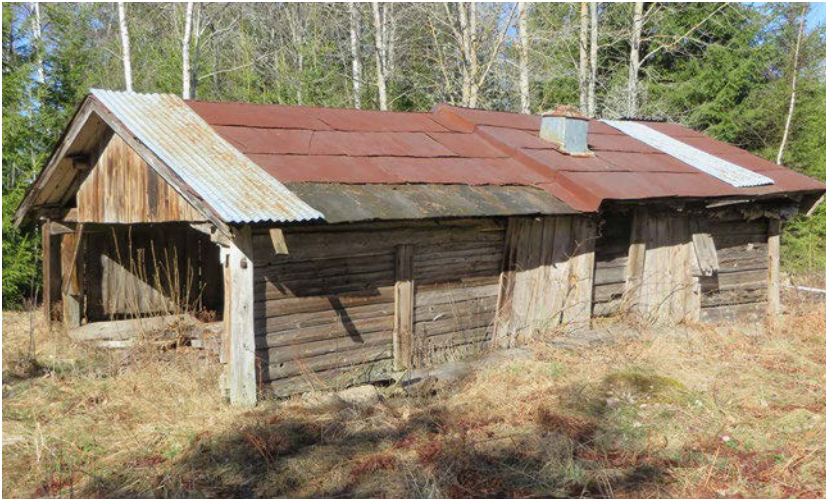
Traditionella ladugårdar i skiftesverk bidrar till att Farshults by har högt kulturhistoriskt värde.



Flera mjölkpallar ger idag karaktär och viss förståelse för livet här förr.



Denna gård besitter höga kulturhistoriska värden eftersom den har flera ålderdomliga välbevarade byggnader, som en bod, en mangårdsbyggnad av salsbyggnadstyp, en ladugård och flera andra uthus med olika funktioner. Vid denna gård ligger också byns tidigare gemensamma linbasta.



Byns linbasta är viktig eftersom den kan berätta om levnadsvillkoren förr i tiden när det gäller linberedningen. Bastan är ovanlig eftersom den har murstock och skorsten, samt bevarad murad ugn. Vanligen har linbastan rökugn på golvet inne i huset, utan murstock och skorsten. Bilden till höger visar linbastans ugn.



En äldre liten timrad smedja, samt tillhörande smedbostad från tidigt 1900-tal.



En yngre smedja på platsen berättar att verksamheten varit igång under lång tid. Den lilla stenvälsbron söder om kvarnplatsen är registrerad som fornlämning.



Kvarnplatsen Älmteström, norr om sjön Älmten på byns gamla kvarnläge.



Förutom kvarn finns en bevarad såg och den bevarade ladugården/uthuset.



En av de mindre utskiftade gårdarna i norra delen av byn, med traditionell ladugård och brygghus/undantagsstuga.



I Farshults by finns flera exempel på bevarade torpmiljöer.



Byns soldattorp flyttades till detta läge söder om sjön Broasjö. Bostadshuset har byggts om kraftigt, men ladugård och uthus finns kvar och miljön är ändå en viktig kulturhistorisk miljö i byn.

**Bilder Tränsjömåla från norr mot söder:**



En av två mycket välbevarade ålderdomliga gårdar i byn Tränsjömåla, på den medeltida bytomtens läge. Välbevarad man-gårdsbyggnad (uppförd före 1843) av parstugetyp med ekonomibyggnader och stenkällare kring en götisk gård.



En av byns gårdar. Mangårdsbyggnaden är en salsbyggnad med frontespis. Till gården hör undantagshus och ladugård.



Mellan det norra och södra gårdsläget finns en bred stenmur.



Det södra gårdslägets äldre omålade mangårdsbyggnad och ladugård ger gården en särskilt ålderdomlig känsla.





Det södra gårdslägets yngre mangårdsbyggnad och en traditionell välbevarad timrad bod.



Kvarnstället söder om byn.



Byns enda bevarade ängslada.



Soldattorpet är nyligen rivet, men trädgården med fruktträd samt ladugården finns kvar.