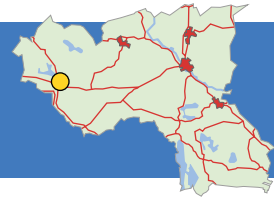


Fagerhult

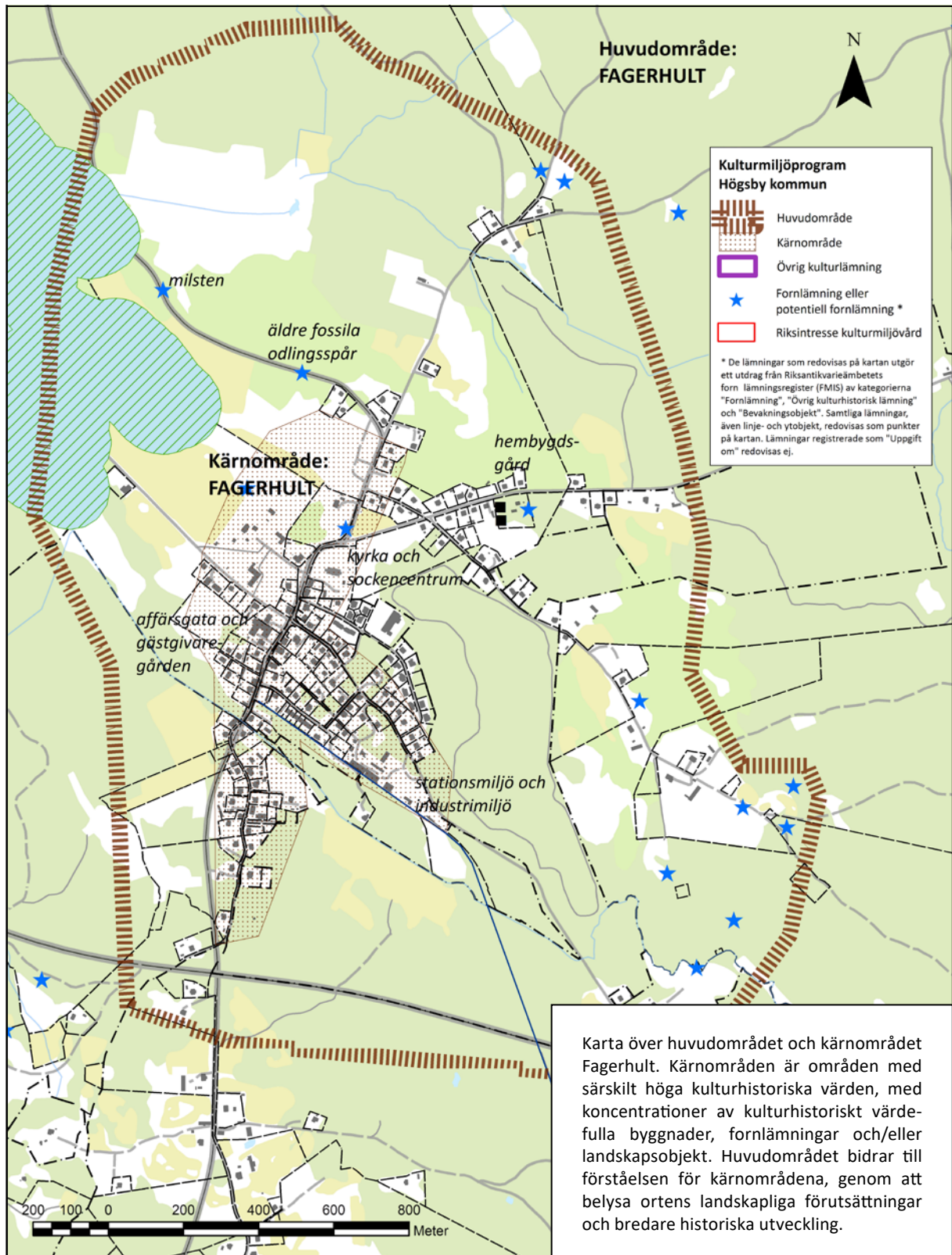


Fagerhults kyrka syns på långt håll från flera väderstreck, här från norr. Brukade äldre åkrar ger ett öppet intryck i landskapet. Vägarna har gamla sträckningar i området.

Fagerhult



Områdesbeskrivning



Karta över huvudområdet och kärnområdet Fagerhult. Kärnområden är områden med särskilt höga kulturhistoriska värden, med koncentrationer av kulturhistoriskt värdefulla byggnader, fornlämningar och/eller landskapsobjekt. Huvudområdet bidrar till förståelsen för kärnområdena, genom att belysa ortens landskapliga förutsättningar och bredare historiska utveckling.

Fagerhult representerar tre olika epoker och typer av ort. Först och främst är Fagerhult en kyrkby med delvis bevarad kyrkomiljö och prästgård. Kyrkbyn har också flera olika byggnader som representerar orten som sockencentrum, till exempel gamla skolan, posten, kommunhuset och ålderdomshemmet. Till denna äldsta del hör också Fagerhults gård, med höga kulturhistoriska värden både i byggnader och odlingslandskap. För det andra är Fagerhult exempel på en plats där uråldriga vägarna möts och en handelsplats tidigt uppstod och utvecklades. Många av de tidigare affärshusen och magasinerna finns kvar och vägarna följer än idag gamla sträckningar. Till denna epok hör också den välbevarade gästgivaregården. I sydöstra delen av samhället finns ortens tredje centra; den lilla bruksmiljön/industrimiljön vid den forna träindustrin, med både bevarade industribyggnader och bostadshus. Till denna miljö hör också den tidigare järnvägsmiljön, med hotell och affärer. Järnvägsmiljön är exempel på den moderna 1900-talsorten som kan förknippas med både industri, mötesplats och handel. Området norr om Fagerhult är klassat av Länsstyrelsen (1997) som värdefull naturmiljö, klass I.

Fagerhults samhälle är beläget i ett flackt till småkuperat område strax öster om sjön Välen, med kyrkan på en höjd så att den syns på långt håll från olika väderstreck. Fagerhult socken omnämns för första gången 1335¹, varför kyrkbyn bör härröra från början av 1300-talet, möjligen tidigare. Första kartan över Fagerhult är en avmätning från 1689 som visar kyrkan och de tre hemman som tycks ha funnits i byn vid denna tid². Bynamn med slutändelsen ”-hult” är vanliga i kommunens skogstrakter och har betydelsen ”skog” eller ”skogsdunge”. Samhället omges av ett odlingslandskap av relativt storskalig karaktär. Byn storskiftades 1771. De uppodlade delarna av området är tämligen formfattiga, men sammanfaller i stort med åkermarkens form och utbred-

ning på 1771 års storskiftes karta. Redan på 1689 års karta syns de åkrar och ängar som finns än idag söder om sjön. Åkrarna väster om byn, tillhörande Fagerhults gård, är stenröjda. Stenen ligger inte kvar i mur utan har använts att bygga vägarna i området. Alldeles nordost om samhället finns ett område med flera agrara lämningar kvar i form av odlingsrösen, vällagda stenmurar och enstaka terrasseringsar. Utmed vägarna norr och nordväst om Fagerhult finns karaktärsskapande vackra ekhagar med stora gamla ekar och öppen hagmark. Vid sjön finns Campingen Välenbadet. Utmed sjön finns också exempel på mader som tidigt nyttjats till slätter och under 1800-talet till mossodlingar.

Vägen som går genom samhället som fortsätter norr ut delar sig i två, mot Ringhult och Farshult, samt vägen som viker av mot nordväst mot Skälsbäck, utgör gamla vägsträckningar. En jämförelse mellan 1770-talets karta och dagens visar dock att vägarna någon gång justerats och rätats ut på vissa sträckor. Västerut går en väg från tidigt 1900-tal, med en lång bro över en av vikarna i sjön Välen. Flera av de registrerade och kända kulturhistoriska lämningarna inom området hör till vägmiljöerna. Utmed vägen mot Skälsbäck finns en milsten daterad 1855 (RAÄ Fagerhult 57:1). I korsningen Prästgårdsvägen–Klockgärdesvägen finns en väghållningssten från tidigt 1900-tal (RAÄ Fagerhult 245:1). På betesmarken strax väster om samhället finns en fångstgrop (RAÄ Fagerhult 248:1), som minner från den tid då man försökte fånga varg i Småland. I samhällets norra del finns ett område med fossil åkermark av okänd ålder (RAÄ Fagerhult 261:1).

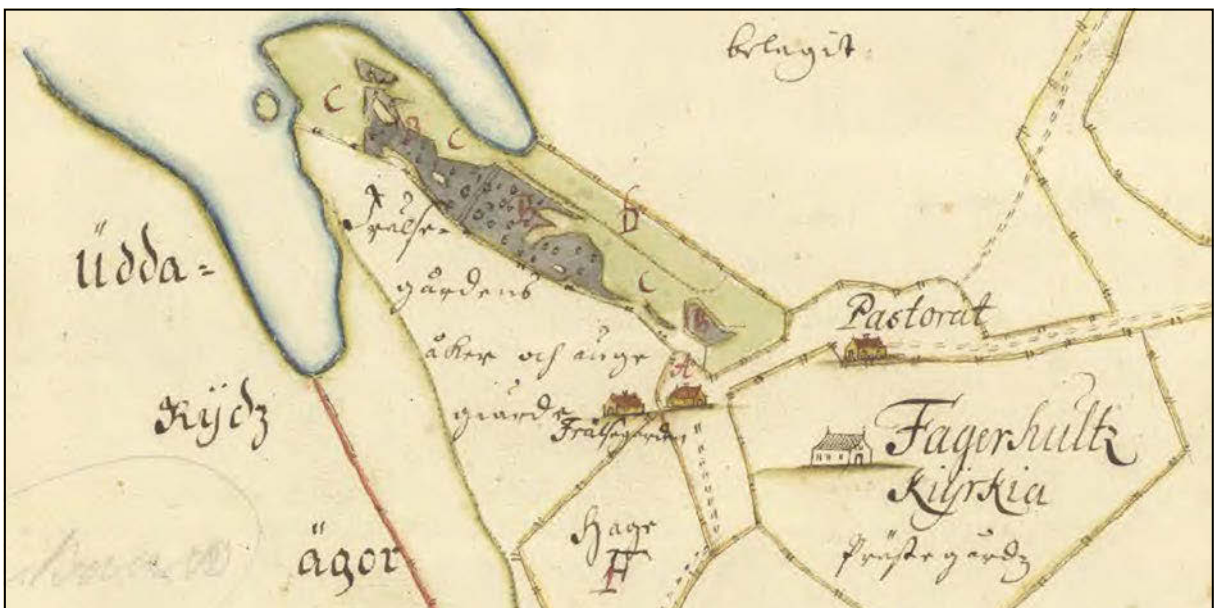
Fagerhult är både sockencentra, handelsplats och industri- och järnvägsort. Tillsammans ger dessa tre centra fysisk gestalt åt den utveckling som Fagerhult genomgick och som samtidigt var generell för riket, vilket gör att dessa kulturmiljöer har ett samhällshistorisk värde.

1 År 1335-40 ger Jöns Brudsson i ett brev daterat i Fagerhult sin hustru Holmfrid Nilsdotter en morgongåva.

2 Enligt kartbeskrivningen tycks det vara ett frälsehemman och ett kronohemman samt ett hemman benämnt ”pastorat”, sannolikt prästgård. Två av gårdarna tycks ha legat där Fagerhults gård idag ligger, och den tredje strax norr om kyrkan.



Ur karta från 1771, med dagens byggnader i rött, dagens väg i lila och fornlämningsområden i rastrerat rött.



Utsnitt ur karta från 1689. Åkrarna och ängarna vid sjön finns redan. Vägen från söder och vägen mot nordost, som delar sig i två, finns också (jämför med kartan ovan vid bokstaven C). Jämför också med ekonomiska kartan från 1940-talet, ett par sidor längre fram.



Inom kärnområdet Fagerhult kan man utläsa tre tydliga och kulturhistoriskt viktiga centra: Sockencentrat med kyrkan, kyrkmiljön, skolan, posten, älderdomshem m.m. Till denna älderdomliga del kan också miljön vid Fagerhults gård och vägmiljöer räknas. Det andra området är mötesplatsen och affärscentrat, med olika typer av affärsbyggnader, mejeri, vägarna samt gästgivargården. Det tredje centrat är Bruksorten och järnvägsmiljön i ortens sydöstra del. Villor utmed gamla södra infartsvägen uppförda tack vare järnvägens tillkomst kan också sägas höra till denna epok.

Kärnområdet Fagerhult

Klass 1

Skogsbondens landskap: Ålderdomligt odlingslandskap till Fagerhults gård och prästgårdsarrendet; Ängsmarker med gamla ekar, fossil åkermark, uppodlade åkrar med minst 300 års kontinuitet. Bevarade ekonomibyggnader centralt i tätorten.

Skogen som industriell resurs: AB Trä- och Bobin, hade ekonomisk och social betydelse för orten under 1900-talet, en del av ortens identitet. Trämagasin, smedja, arbetarbostäder, disponentvillan m.m. finns kvar i mindre bruksmiljö.

Vid vägen: Milstolpe, väghållningsstenar, rester av allé, bevarat f.d. gästgiveri/gästgivargård, med uthus. Sockencentra med kyrka, skola, post, ålderdomshem m.m.

Järnvägens miljöer: Fagerhults stationshus med tillhörande uthus. Stationsgata med affärer, brandstation samt hotell.

Handelsplatser: Karaktäristisk handelsplats utmed landsvägen. Flera affärshus och före detta affärshus samt magasin, uthus, bodar och mejeri.

Inom kärnområdet Fagerhult kan man ganska tydligt utläsa tre olika centra, som går ihop eller är överlappanden; Kyrkbyn/sockencentrum/bondbyn, Handelsplatsen där vägarna möts/gästgivargården samt Stationsmiljön/bruksorten.

Kyrkbyn/sockencentrum/bondbyn

Kyrkan ligger på en höjd och syns på långt håll i landskapet. Kyrkan kan sägas markera en knutpunkt i socknen. Detta förstärks av de olika ”kyrkvägar” som leder till kyrkan från olika väderstreck från byarna runt om. Allt sedan tidigt 1300-tal, möjligen tidigare, har det funnits en kyrka på orten. Den nuvarande kyrkan (1894) är av sten och uppförd i en nygotisk stil, men har föregåtts av flera träkyrkor.³ Kyrkan ligger strax

sydost om den gamla kyrktomten, på den plats där den gamla kyrkans klockstapel stod. Kyrkogården ligger till skillnad från vad som är brukligt huvudsakligen norr om kyrkan, vilket är en konsekvens av kyrkans ändrade placering. I en sänka på andra sidan vägen ligger den nya prästgården med manbyggnad av salstyp med brutet tak och timrad sidobyggnad.

Från slutet av 1700-talet till slutet av 1800-talet växte en kyrkby med socknens gemensamma byggnader upp kring kyrkan.⁴ Många av dessa har dock rivits eller flyttats.⁵ Till kyrkomiljön idag hör ett bårhus (1952), gamla skolhuset (1868, tillbyggt 1932, byggdes om till lägenheter 1962 då nya skolan stod klar), gamla kommunhuset och gamla pos-

- 3 Den första träkyrkan uppfördes troligen under tidigt 1300-tal. Denna kyrka brann omkring år 1450. Året därpå byggde man en ny träkyrka med torn och separat klockstapel. Från denna kyrka är altarskåpet och fyra stolar bevarade. Kyrkan revs 1739 och ersattes samma år av en tredje träkyrka med sakristia i sten. Denna kyrka låg omkring 60 m nordväst om den nuvarande. Kyrkan var uppförd i s.k. skeppsform och hade spånklädda fasader. Träkyrkan blev sedermera för liten för den växande socknen och ersattes 1894 av den nya kyrkan. Träkyrkan revs inte förrän i början av 1900-talet och under en tid fanns två kyrkor i Fagerhult. Delar av kyrkans virke återanvändes, bl.a. till några privatvillor i Växjö, och delar av inventarierna auktionerades ut.
- 4 Här byggdes sockenmagasin 1846, kyrkskola med inrymd sockenstuga 1867–68 och gästgivargård. Byggnaderna lades vid kyrkan för att den var socknens centrum och samlingspunkt.
- 5 I miljön kring kyrkan fanns fram till 1950-talet, då de revs, längor av kyrkstallar. Till sockenfunktionerna hör även det sockenmagasin (1846) som ursprungligen stod vid nedfarten till Fagerhults gård, senare vid ålderdomshemmet och idag på hembygdsgården.

ten. Dessa hus visar genom storlek och utförande att de uppförts för särskilda syften och med större resurser än andra hus. Till sockencentrat hör också Gamla ålderdomshemmet (1925), nya ålderdomshemmet (1970-tal), pensionärlägenheter utmed Välenvägen, en radhuslänga med pensionärlägenheter (1967) vid Skolvägen samt gamla poliskontoret och bibliotek. Till sockencentrat kan också räknas andra verksamheter, som en missionskyrka (1918), idag församlingshem för Svenska kyrkan, bygdegården (1911), tidigare Philadelphiasalen, idag möteslokal för Fagerhults hembygdsförening, idrottsplatsen Ekingen (Fagerhults atlet- och idrottsklubb bildades 1935) och skytteföreningen med skjutbana på en mosse norr om kyrkan. De byggnader som har haft någon funktion som har med sockencentrat och det civiliserade moderna samhällets ansvar för medborgarna att göra har idag ett samhällshistoriskt värde. Till sockencentrat kan också hembygdsgården räknas, även om den ligger en bit ifrån kyrkomiljön.

Fagerhults gård utgör en välhållen bebyggelsemiljö med tydlig koppling till ortens äldre, agrara historia. Mangårdsbyggnaden (mitten 1700-tal, ombyggd 1866) i två våningar har herrgårdskaraktär och flankeras av två flygelbyggnader. Till miljön hör också flera stora ladugårdar, magasin och andra ekonomibyggnader. Det är ovanligt med så många bevarade ekonomibyggnader centralt i tätorten. De ger ett ålderdomligt intryck och har sammantaget ett högt kulturhistoriskt värde.

Handelsplatsen där vägarna möts/gästgivaregården

Eftersom flera vägar möts här i närheten av kyrkan uppstod naturligt en plats att idka byteshandel och affärer, kanske i samband med söndagarnas kyrkobesök. Det finns också uppgifter om att det hölls marknader i Fagerhult långt före näringsfrihetens införande. Till denna epok kan också gästgiveriet sägas höra. Idag finns den väl-

bevarade gästgivaregården kvar med uthus (f.d. stall) och dass.

Före 1864⁶ var det inte tillåtet att bedriva regelrätt affärsverksamhet utanför städerna. Upphävandet av näringsförbudet på landsbygden blev därför startskottet på en utveckling av Fagerhult som affärscentra. Orten fick efterhand ovanligt många affärer för sin storlek. De flesta inrättades i det vi idag skulle kalla vanliga villor eller bostadshus, med ägarens bostad i delar av husen. År 1925 fanns de sex livsmedels- och diverseaffärer i kyrkbyn. Det fanns också mejeri (1923–1964), Centralföreningens försäljning av foder och andra produkter till bönderna i byarna runt om och bilverkstäder. I och med att bilen blev vanligare från 1970-talet blev konkurrensen med andra och större orter och affärer avgörande. Också urbaniseringen bidrog till det minskade underlaget. De små verksamheterna kunde inte bära sig utan lades ner en efter en, enligt samma mönster som i hela svenska landsorten. Många av de byggnader som tidigare rymde affär finns dock kvar idag och bidrar till Fagerhults karaktär och den historiska förståelsen av orten.

Stationsmiljön/bruksorten

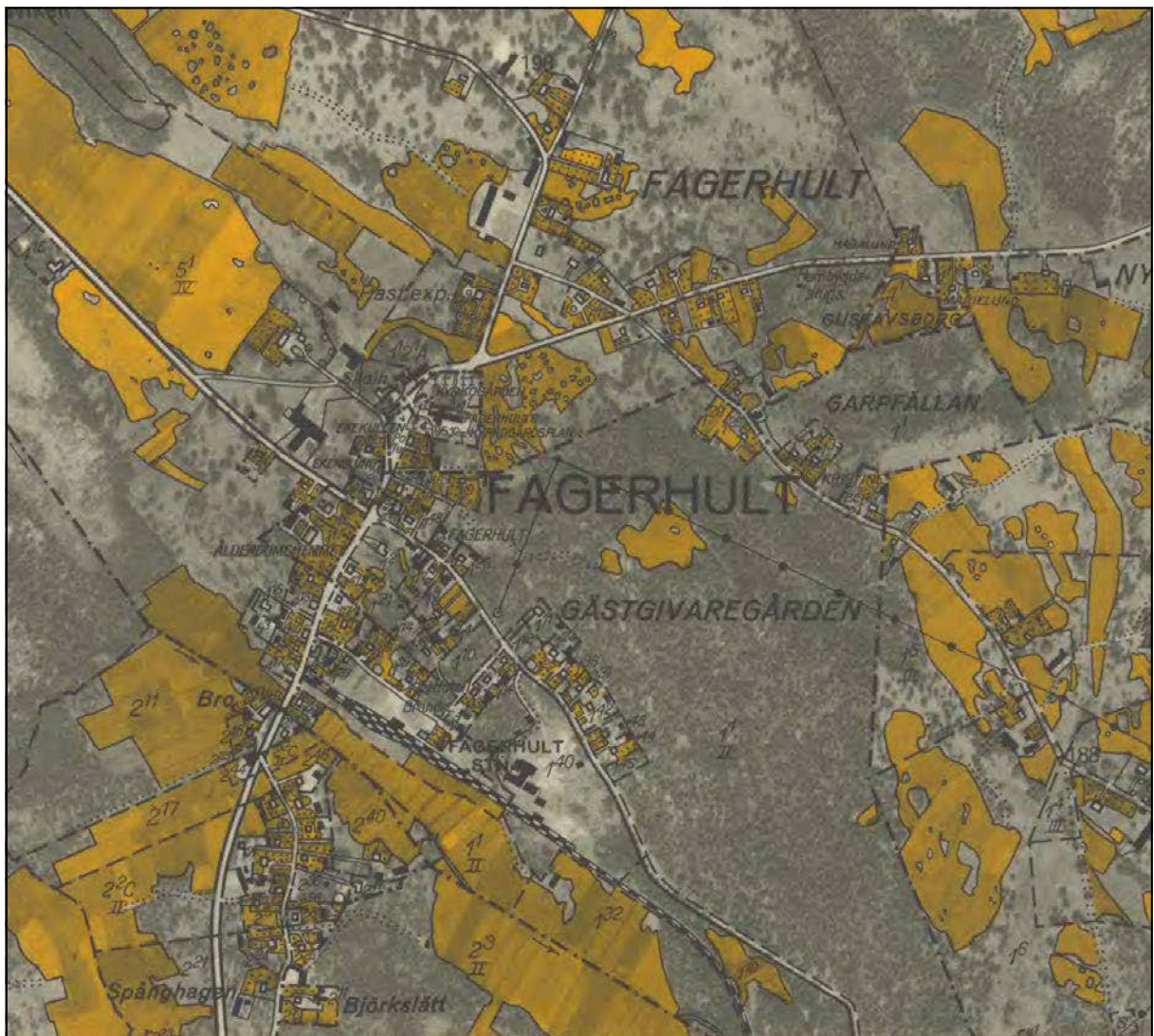
I samhällets södra del återfinns samhällets yngre centrum, som uppstod i anslutning till den järnvägsstation som anlades när Grönskåra–Fagerhult järnväg etablerades 1916. Genom järnvägen, som i Grönskåra anslöt till Mönsterås–Åseda järnväg, fick Fagerhult nu en förbindelse med kusten. Järnvägen kom att få en stor betydelse för ortens industrialisering och medförde en tillväxt av samhället i form av ny villabebyggelse i tidstypisk 1910–1920-talsstil. Järnvägstrafiken är nedlagd sedan 1960-talet⁷, men det bevarade stationshuset med tillhörande karaktäristiskt uthus är viktig för förståelsen för samhällets utveckling. Till järnvägsmiljön hör också det före detta hotellet.

6 En viss lättnad hade införts i landet 1846, men det var 1864 som näringsfriheten infördes på bred front.

7 Persontrafiken lades ned 1959 och godstrafiken 1963.

Ett exempel på en industri som anlades här (flyttades hit) tack vare järnvägens tillkomst var AB Trä- och Bobin. Flera av företagets industribyggnader finns bevarade än idag söder om stationsmiljön; trämagasin, torklada, en smedja, personalutrymmen, kontor, ett pumphus samt disponentvillan, arbetarbostad och flera villor där personal till industrin bodde. Hela miljön har karaktär av en liten bruksort. Till miljön kan också den lilla brandstationen (1937) och en festplats med dansbana, mittemot ”fabriken” räknas. Bobinfabriken kallades av fagerhultsborna för ”fabriken”. Före-

taget startade 1905 som ett sågverk, då beläget där skolan ligger idag. Tillverknigen bestod av lådämnen, splint och hyvlat virke. Företaget var en stor arbetsgivare under 1900-talets första hälft. Den hade inte bara ekonomisk betydelse utan självklart också social och bidrog till en del av ortens identitet. När verksamheten gick i konkurs 1962 blev det därför på flera sätt ett hårt slag för orten. 1963 övertogs lokalerna av en mekanisk verkstad, Triabo Industri AB. Denna verksamhet pågick in på 1980-talet. Därefter används lokalerna till annan verksamhet.



Utsnitt ur ekonomiska kartan från 1941.

Betydelsefulla karaktärsdrag, områden och objekt

- Kärnområdet som markerats på ovanstående karta.
- Byggnader och miljöer förknippade med kyrkbyn, sockencentrum samt bondbyn Fagerhults gård.
- Byggnader och miljöer förknippade med handelsplatsen där vägarna möts samt gästgivargården.
- Byggnader och miljöer förknippade med stationsmiljön och bruksorten/industrimiljön.
- De öppna åker- och ängsmarkerna, främst nordost om Fagerhult.
- Äldre vägsträckningar i området samt olika element förknippade med vägarna, som vägstenar, milsten, rester av allé vid kyrkan.

Befintligt skydd

- Fornlämningar skyddas av Kulturmiljölagen (KML 2 kap). De får inte rubbas, tas bort, täckas över eller på annat sätt ändras eller skadas utan tillstånd från länsstyrelsen. Det gäller även det s.k. fornlämningsområde som omger varje fornlämning. Länsstyrelsen beslutar om vad som är fornlämning och fornlämningsområde.
- Kyrkan med kyrkotomt/kyrkogård skyddas av Kulturmiljölagen (KML 4 kap) och skall vårdas och underhållas så att de inte förvanskas. Ändringar får inte göras utan tillstånd från länsstyrelsen.
- Alla byggnader omfattas av varsamhetskravet i Plan- och Bygglagen (PBL 8 kap 17 §). Detta innebär att ändring av en byggnad alltid ska utföras varsamt, så att man tar hänsyn till byggnadens karaktärsdrag och tar tillvara dess kulturhistoriska, miljömässiga och konstnärliga värden. Även underhållet av en

byggnad ska anpassas till dessa värden och till omgivningens karaktär (PBL 8 kap 14 §).

- Särskilt värdefulla byggnader och områden får inte förvanskas (PBL 8 kap 13 §). Underhåll av kulturhistoriskt särskilt värdefulla byggnader ska utföras så att de särskilda värdena bevaras (PBL 8 kap 14 §).
- Värdefulla småmiljöer i jordbrukslandskapet, som till exempel åkerholmar, odlingsrösen, stenmurar och alléer, omfattas av biotopskydd enligt miljöbalken (MB 7 kap 11 §). Det innebär att de inte får tas bort eller skadas.
- Genomfartsvägen genom Fagerhult, liksom vägsträckningen mot Skälsbäck, är utpekade som värdefulla vägmiljöer inom projektet ”Vägen som kulturarv”, framtaget av Länsstyrelsen i Kalmar län och Trafikverket.

Rekommendationer och förslag till skydd

- Ovan listade objekt, områden eller karaktärsdrag bör behållas, vårdas och tydliggöras.
- Kärnområdet bör betraktas som kulturhistoriskt särskilt värdefullt bebyggelseområde enligt Plan- och bygglagen (PBL 8 kap 13 §). Fastighetsägare bör informeras om detta och vad det innebär. Områdena och deras byggnader får förändras, men inte förvanskas. Vid lovgivning och planläggning bör antikvariska hänsyn tas, vilket kan motivera att särskilda antikvariska kunskapsunderlag upprättas.
- Det är önskvärt att planbestämmelser, d.v.s. detaljplan eller områdesbestämmelser, upprättas för alla kärnområden där bebyggelsens kulturhistoriska värden kan skyddas genom varsamhets- eller skyddsbestämmelser. I dessa bör en generell lovplikt införas för rivning, för åtgärder som avsevärt påverkar befintliga byggnadernas yttre, samt för åtgärder avseende eventuella ekonomibygnader.

- Huvudområdets öppna odlingslandskap har kulturhistoriskt bevarandeintresse. Åkerbruk, betesdrift samt skötsel av landskapselement i området bör främjas, i synnerhet i områden nära den kulturhistoriskt värdefulla bebyggelsen, fornlämningar och andra kulturhistoriskt värdefulla landskapselement som stenmurar och rösen.
- Gamla vägar inom huvudområdet bör värnas vad gäller sträckning, bredd och detaljer som hör vägmiljön till. Grusvägar bör ej asfalteras eller ytterligare dras om.
- En informationsinsats om kulturhistorisk byggnadsvård och underhåll riktad till husägare i Fagerhults är önskvärd. Gärna i kombination med dialog om hur kulturmiljöer kan bidra till hållbar utveckling och potential.

Referenser

Brunius, Jan & Olle Ferm, 1990, *Det medeltida Sverige, band 4 SMÅLAND: 2 Handbörd och Stranda*. Riksantikvarieämbetet.

Odlingslandskapet i Kalmar län – bevarandeprogram. Högsby kommun. 1995, Länsstyrelsen Kalmar län.

Pettersson, Evald, 2004, *Fagerhults socken från forntid till nutid*. Fagerhults hembygdsförening.

Natur i Östra Småland (Red Markus Forslund), 1997, Länsstyrelsen Kalmar län.

www.lantmateriet.se, historiska kartor.

www.raa.se/fornsok, Riksantikvarieämbetets fornlämningsregister Fornsök.

Kalmar läns museums topografiska arkiv.

Kalmar läns museums bildarkiv.

Bilder, kyrkbyn/sockencentrum/bondbyn



Kyrkan i Fagerhult samt bårhus och kyrkogård.



Till Fagerhults kyrkomiljö hör också gamla skolan (kyrkskolan, 1868). I bakgrunden Fagerhults gård.



Nya prästgården.



Till Fagerhults kyrkomiljö och sockencentrum hör också vägmiljöer, "Kyrkvägarna", här delar av en gammal allé som markerar den gamla landsvägen förbi Fagerhults kyrka samt en milsten, med koppling till skjutsväsendet och gästgivaregården i Fagerhult.



Gamla kommunhuset och gamla posten är exempel på typiska hus i sockencentret.



Nya "älderdomshemmet" (ligger på samma plats där det gamla låg) samt lärarbostad.



F.d. pensionärlägenheter utmed Välenvägen samt Sparbankshuset (1948) (tidigare var bankverksamheten varit inhytt i gamla sockenstugan).



Tidigare Philadephiakyrkans samlingshall, idag Fagerhults hembygdsförenings, vid Ängsvägen.



Fagerhults gård.



Fagerhults gård med många och stora ekonomibyggnader mitt i samhället.



Ekonomibyggnad till Fagerhults gård.



Ekonomibyggnad till Fagerhults gård, samt ett bostadshus vid landsvägen, avstyckat.

Bilder, handelsplatsen där vägarna möts/gästgivaregården



Fagerhult som handelsplats och mötesplats där vägarna möts. Kyrkan är också närvarande i bakgrunden på många ställen i samhället.



Vid norra delen av huvudgatan/landsvägen genom Fagerhult ligger den tidigare Monarkverkstaden, med tillhörande bostadshus ("Tornashuset") och uthus. Flera karaktäristiska villor finns i centrala delen. Bevarade uthus som skapar förståelse är viktiga i miljön.



Tidigare Monarkverkstad samt uthus tillhörande verkstadens bostadshus.



Båda dessa villor har drag av så kallad jugendstil, om än förändrade. Huset till vänster har inrymt frisersalong och sybehörsaffär, samt bostadsdel. Huset till höger vid Välenvägen har under olika perioder inrymt både café, Konsumbutik och bageri, samt föreståndarens bostad.



En av ortens gamla lanthandlar, med tillhörande bevarat magasin på gården bakom huset samt en lokal på andra sidan vägen, se bild nedan.



Detta röda magasin fungerade som försäljningslokal för större och tyngre saker som inte rymdes i affären, som virke, reservdelar till jordbruket m.m. Tillsammans har denna miljö ett mycket högt kulturhistoriskt värde, där magasinerna har stor betydelse för förståelsen och upplevelsen.



En tidigare affär (garn) med tillhörande bostadshus, som också varit café.



Ett par exempel på äldre villor med karaktär i centala Fagerhult.



Uthus i centala Fagerhult.



Den vackra välbevarade gästgivaregården, med uthus.



Gästgivaregårdens uthus/gamla skjutsstationens stall och utedass.



Huset rymde tidigare bageri och Kalmar läns slakteributik.



Granne med bageriet fanns denna äldre stuga som förr fungerade som ölcafé (Huset senare ombyggt). Gästgivarevägen.



En tidigare klädaffär i denna 1940-talsvilla (senare ombyggd) samt en före detta cykel- och symaskinsverkstad.



Utmed huvudgatan centralt i tätorten Fagerhult finns ännu ett bevarat magasin som användes av "Centralföreningen" som försäljningslokal av djurfoder till lantbrukarna i socknen.



Vy över södra delen av huvudgatan/landsvägen genom Fagerhult. I grå huset bodde tre systrar som var lärarinnor. Det gula huset var smedbostad (smedjan låg mitt emot).



Tidigare Albin Erlandssons lanthandel och gamla mejeriet. Det gamla mejeriet kan sägas ha kopplingar både till jordbruks-samhället, till tätorten som en mötesplats dit vägnarna bär och till det moderna 1900-talssamhället.

Bilder, stationsmiljön/bruksorten:



I det tidigare stationssamhället Fagerhult finns stationshus och uthus kvar. Stationshuset är i något förändrat skick, men miljön är ändå viktig för förståelsen av Fagerhults historia.



Församlingshemmet samt gamla hotellet, som hör till stationsmiljön.



Vid den raka stationsgatan finns både gamla affärer och bostäder.



Virkesförråd, virkestork och tidigare bruksområdet.



Virkesförrådet, som ligger precis intill där järnvägen tidigare gick.



En välbevarad smedja med kulturhistoriska värden och pumphuset.



Personalutrymmen och kontor.



Garage och brandstation.



Disponentvilla och arbetarbostad.



I anslutning till den gamla bruksmiljön ligger utmed Gästgivarevägen några äldre, större, fina villor av 1910–20-talskaraktär...



... samt av 1940-talskaraktär. I det vänstra bostadshuset bodde byggmästare Henrik Johansson, som uppförde ett antal liknande hus i Fagerhult. I det högra bodde chefen för Sydkrafts linjearbetare, "Lyse-Larsson".



Utmed Gästgivarevägen finns också en smedja och smedbostaden.



Bebyggelse utmed Fagerhults gamla södra infart. Två gula hus med smal liggande panel har drag av 1890-talets sekelskiftesstil (snickarglädje, fönster, skorstenar mm). Den rundade frontespisen på huset till höger har drag av jugend, vilket tyder på några år in på 1900-talet. Huset till vänster tidigare två lägenheter samt frisörsalong. Huset till höger uppfördes av en svensk-amerikan, vilket faktiskt syns än idag!



Bebyggelse utmed Fagerhults gamla södra infart. Här finns villor av funkiskaraktär från 1940-talet. (Troligen uppförda av byggmästare Kalle Jadestedt.)



Här finns också exempel på äldre gårdar. Hustyp med fönster av 1890-talstyp samt falsat plåttak.



Villor i 1910- och 1920-talsstil. De flesta villor här byggdes direkt tack vare att järnvägens anlades 1916. Flera bostadshus har öppna verandor med snickarglädje, traditionella trädgårdar med staket och grindar samt uthus. Trots en del exteriöra förändringar och materialbyten känns stilen igen.



Välbevarad villa i 1910-talsstil med tillhörande uthus. Huset uppfördes och beboddes av byggmästaren Martin Karlsson.



Sista huset längst söderut, utmed gamla södra infarten. Huset har drag av sekelskiftet 1900 med smal liggande panel, högrest tak och dubbel veranda. Här inrymdes förr ett ölcafé.

Övriga områden inom huvudområdet:



Vägen norr om Fagerhult, med vackra ängsmarker med ett stort bestånd av gamla ekar. I området finns också fossil åkermark. Kanske bidrog detta vackra (fagra) område till namnet Fagerhult. Området är också klassat av länsstyrelsen som en värdefull naturmiljö, klass I.



Där vägarna delades låg en smedja, här smedbostaden.



Hembygdsparken i norra delen av tätorten, med bland annat det flyttade sockenmagasinet (1846).



Mitt emot hembygdsparken ligger en villa av 1940-tals-typ, där Pelle Näver har bott. Utmed gamla landsvägen norr om kyrkbyn finns villor från 1910–1920-talet, ofta med öppna verandor, grindar, fruktträdgård och uthus, på samma sätt som utmed gamla landsvägen söder om kyrkbyn.





Villor från de första årtiondena av 1900-talet.



Utmed vägarna norr om kyrkbyn, vilket är de gamla kyrkvägarna från byarna runtom, ligger flera äldre torp och så kallad lägenhetsbebyggelse, en del mer välbevarade, andra mer ombyggda. Skalan, husformerna och ibland detaljer skvallrar ändå om husens ålder. Tillhörande uthus och trädgårdar med staket och grindar är viktiga, liksom om det finns en liten ladugård kvar, vilket är mer ovanligt.



En av de äldsta stugorna (troligen från 1700-talet), med ryggåstak (ryggåsstuga) och lertegeltak.



Till skillnad från stugan ovan har dessa bostadshus en skala och stil som tyder på att de uppfördes i början av 1900-talet.



Bara ett fåtal äldre ladugårdar/stall finns i området.



Vid "Genvägen" ligger bostadshus i olika stilar och ålder.
(Rosa huset ska vara flyttat hit.)



Utmed landsvägen norr om Fagerhult (Åkerslund).



Idrottsplatsen.



Strandgården.



Bron över en av vikarna i sjön Välen.