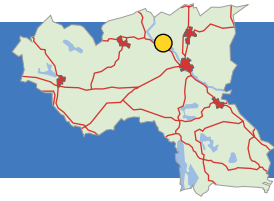


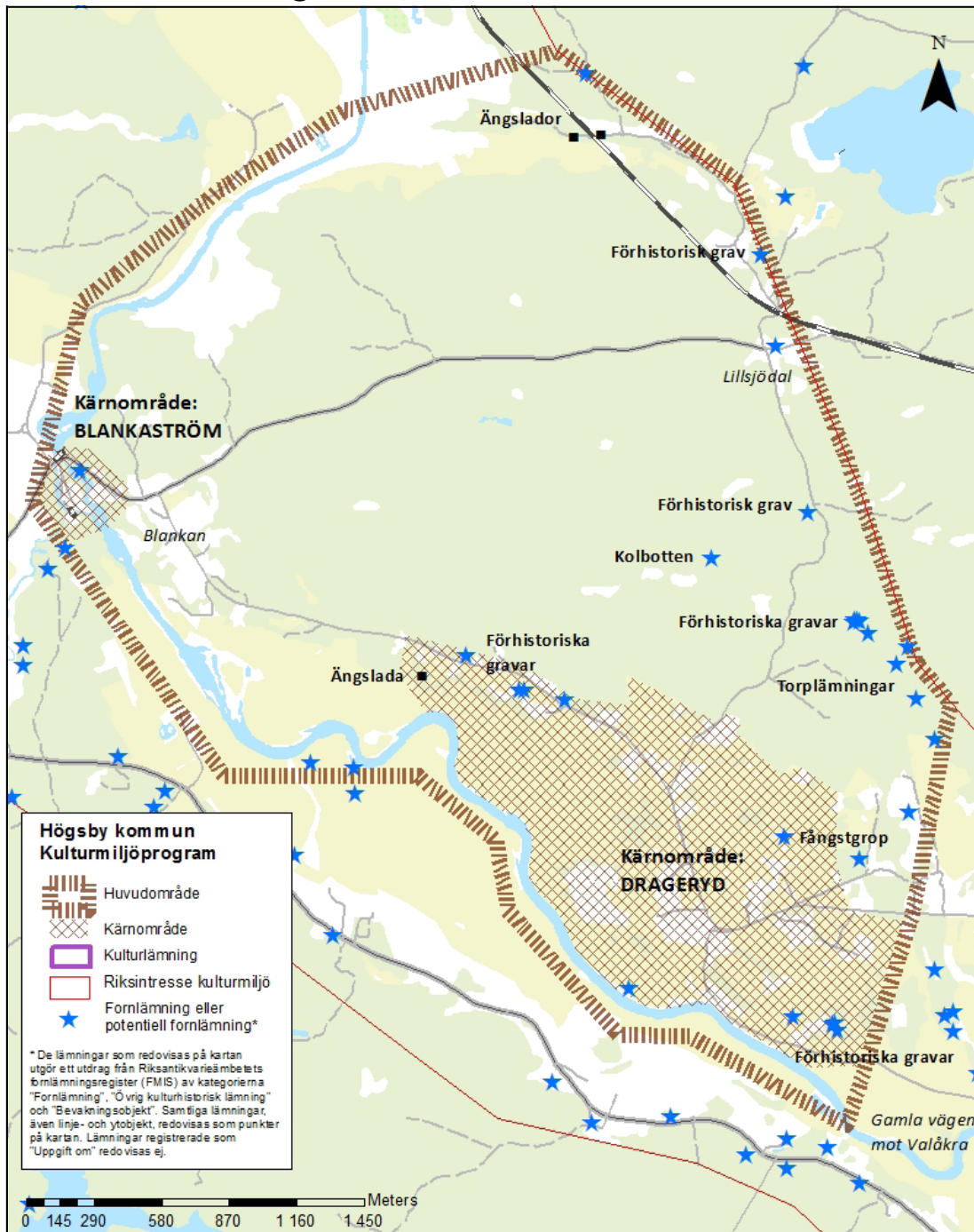
# Drageryd–Blankan–Lillsjödal

Bygatan genom Drageryds radby. På den vänstra sidan ligger gårdarna tätt på rad och utmed den högra sidan ligger sammanbyggda ladugårdslängor från 1900-talets första hälft.

# Drageryd–Blankan–Lillsjödäl



## Områdesbeskrivning



Karta över huvudområdet Drageryd–Blankan–Lillsjödäl. Huvudområdet bidrar till förståelsen för kärnområdena, genom att belysa ortens landskapliga förutsättningar och bredare historiska utveckling. Kärnområdena är områden med särskilt höga kulturhistoriska värden, med koncentrationer av kulturhistoriskt värdefulla byggnader, fornlämningar och/eller landskapsobjekt.

Huvudområdet Drageryd–Blankan–Lillsjödalen ligger inom ett av kulturmiljövårdens riksintresseområden; H 70 Emådalen. Byn Drageryd är en av Smålands bäst bevarade radbyar med enskilda gårdsmiljöer och byggnader av högt kulturhistoriskt intresse. Gårdarna ligger tätt på rad och är liksom den götiska gårdstypen tydligt indelade i en mangårdsdel och en fägårdsdel. Flertalet mangårds- och ekonomibyggnader är uppförda under 1800-talet och har ännu ursprungskaraktären bevarad. Byn omges av ett öppet, böljande odlingslandskap som ännu är i bruk. I området återfinns flera utskiftade gårdsmiljöer med äldre bebyggelse bevarad, liksom en välbevarad samlad skolmiljö. De många gravarna från brons eller järnålder ger ytterligare historisk tyngd åt området. Emån löper som ett sammanhållande stråk genom landskapet. Intill fallet i Blankan, där det under 1800-talet låg en tullkvarn, finns Blankaströms kraftverk med en tidstypiskt utförd kraftstationsbyggnad från 1910-talet och en välbevarad intagskanal. Miljön utgör en värdefull representant för vattenkraftens betydelse för Högsby kommun. I områdets norra del ligger den lilla orten Lillsjödalen som växte fram kring den järnvägsstation som tidigare låg på platsen. Orten vittnar idag om järnvägens intåg och den betydelse det kom att få för området.

Huvudområdet omfattar byn Drageryd på Högsbyslätten vid Emåns östra sida, samt kraftstationssamhället Blankan och stationssamhället Lillsjödalen, vilka båda växte fram på Drageryds ägor. Drageryd finns omnämnd i 1545 års jordebok och bestod då av fem hemman. 3,5 hemman ägdes av skattebönder, ett halvt hemman var kyrkolandbo och ett hemman frälsegård. Namnet Drageryd är en sammansättning av ”drag”, som kan ha betydelsen ”ådrag” eftersom Emån tidigare gjorde ett hastigare lopp intill byn innan den sänktes på 1890-talet, och slutändelsen ”-ryd” som kommer från ”röjning” (i skog för nyodling) och anger att namnet tillkommit under medeltid eller senare.

Emån går som ett sammanhållande stråk genom området. Dalgången mot Emån har här en säregen topografi med ett vidsträckt, flackt landskap med flera åsbildningar. Den öppna jordbruksmarken löper utmed ån. Förutom de bördiga odlingsmarkerna utmed ån, har Emån även gett möjlighet till ålfiske och annat fiske. Ån har historiskt sett även använts som kraftkälla av Dragerydsbönderna. Intill en kvill någon kilometer söder om Blankan har det funnits flera by- och gårdskvarnar. Norr om dalgången tar skogen vid, men även där finns områden med odlingsrösen och lämningar efter ett flertal torp som funnits i området. Den asfalterade vägen från Valåkra i öster vidare mot Blankan i norr passerar genom Drageryd där den gör en rätvinklig krök. Den nuvarande vägdragningen mellan Drageryd och Valåkra tillkom omkring 1970. Den äldre vägsträckningen mot Valåkra finns fortfarande kvar utmed ån.

Orten Blankan i områdets nordvästra del är framväxet intill kraftstationen (1910-tal) intill Blankebro, där Nötån förenar sig med Emåns huvudfåra. Öster om kraftstationen finns ett mindre villalområde med villor framförallt under 1900-talets första hälft. Orten karaktäriseras även av de stora virkesmagasin som ligger i den östra delen, efter det sågverk som tidigare var verksamt på orten. Det har även funnits en affär.

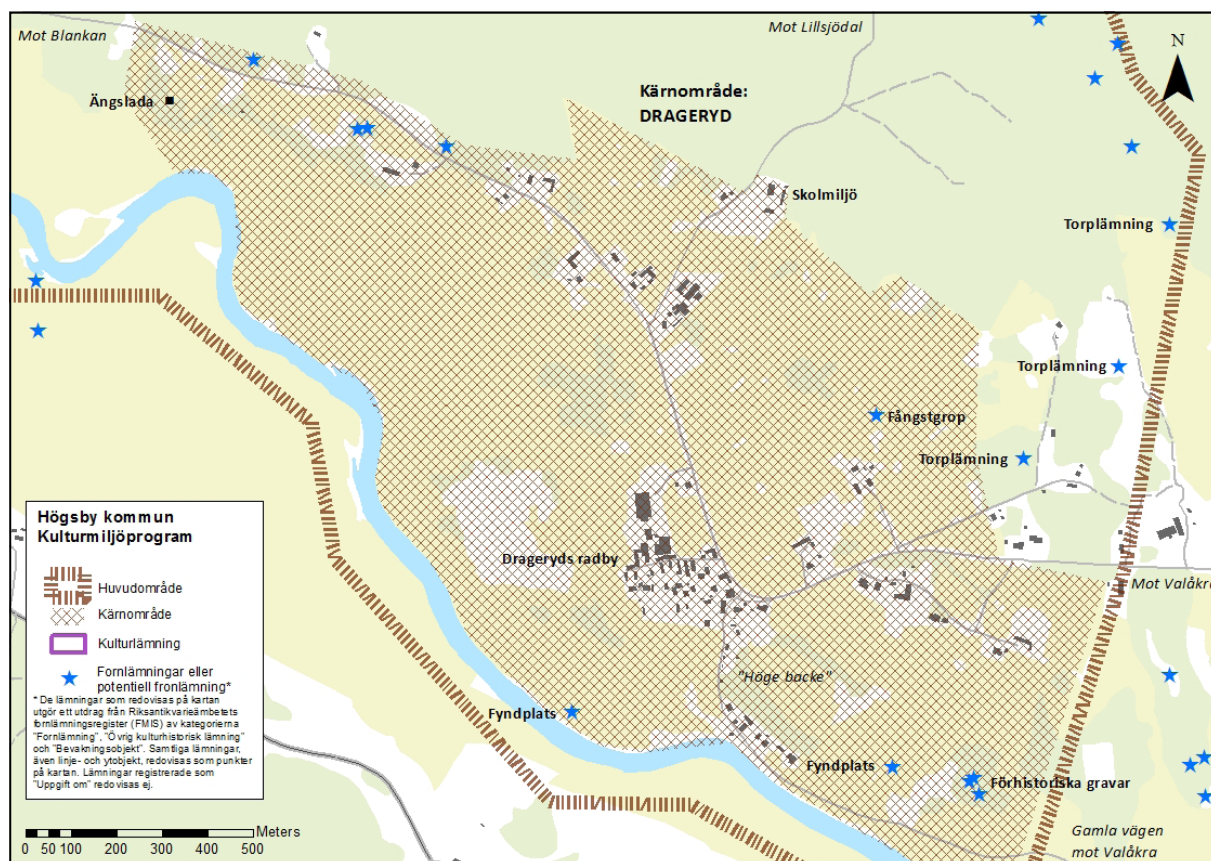
Orten Lillsjödalen i områdets nordöstra del växte fram som ett stationssamhälle och minner om den betydelse järnvägen fick för bygden när den drogs fram genom skogsmarkerna öster om Emån under 1870-talet. Järnvägssträckan utgjorde en del av Nässjö–Oskarshamns Järnväg (NOJ). En station med stationshus anlades på Drageryds ägor och kring järnvägsmiljön kom ett mindre samhälle med affärshus, missionshus och bostäder att växa fram. Järnvägen kom att främja handeln och innebar samtidigt en stor förändring för bygdens bönder som nu enkelt kunde transportera iväg timret från skogen. Lillsjödals stationshus revs under sent 1970-tal, men samhällets övriga bebyggelse

se ligger ännu samlad utmed byvägen. Husens tidstypiska utföranden med panelarkitektur eller puts, flera exteriört välbevarade, vittnar om dess koppling till järnvägen under sent 1800-tal. Norr om Lillsjödalen ligger sjön Ryngen, där det finns två bevarade ängslador. Marken gjordes odlingsbar omkring 1886 då det genomfördes en sänkning av sjön samt i samband med utdikningen i samband med anläggandet av Blankaströms kraftverk. Miljön kring Ryngen är ett exempel på de storskaliga landskapsomvandlingar som kraftverket medförde i det omgivande vattenlandskapet.

Området är rikt på fornlämningar. Längs Emån, i höjd med Drageryd, finns uppgift om två fyndplatser för lösfynd från stenåldern, en yxa och en pilspets (RAÄ Högsby 154:1, 155:1). Tyvärr har fynden förkommit, varför de inte går att datera närmare. Uppströms Drageryd finns en av kommunens fåtaliga kända stenåldersboplatser (RAÄ Högsby 485). Boplatserna är kända genom fem bitar slaget stenmaterial som plockats i den upplöjda åkermarken. Det är tydligt att stenålderslämningarna ligger i anslutning till Emån som utgjort en viktig kommunikationsled under förhistorisk tid. De registrerade fornlämningarnas kronologiska tyngdpunkt ligger i yngre brons- äldre järnålder. Sydost om bykärnan i Drageryd finns en

koncentration med stensättningar (RAÄ Högsby 8:1, 8:2, 8:3). Det finns också ett antal stensättningar nordost om bykärnan, liksom intill vägen mot Blankan där flera förhistoriska gravsättningar återfinns. Även dessa daterade till bronsålder/järnålder (RAÄ Högsby 6:1, 72:1, 162:1-4, 163:1). Trots ett stort antal registrerade gravar finns det ännu inga kända samtida bosättningar i området. Strax öster om huvudområdet daterades äldre odlingselement till 1200-talet (RAÄ Högsby 421:1). Sannolikt kan det finnas odlingslämningar som sträcker sig längre tillbaka i tiden. På åkermarken nordost om Drageryds bykärna finns en fångstgrop, idag igenfylld (RAÄ Högsby 156:1). I skogarna nordost om byn finns ett flertal husgrunder som berättar om den torp- och lägenhetsbebyggelse som funnits på utmarkerna.

Området är en god representant för riksintresset, som uttrycks som en mångfald väl sammanhållna system av kulturmiljöer; fornlämningsmiljöer, bymiljöer, odlingslandskap, bruksmiljöer, herrgårdslandskap, kommunikationsmiljöer och tätortsmiljöer, som sammantaget återspeglar utvecklingen av naturresursnyttjande, markanvändning, bebyggelse, näringsliv, teknik och sociala förhållanden i en småländsk dalgångsbygd från förhistorisk tid fram till nutid.



## Kärnområde Drageryd

## Klass 1

**Emådalen kulturlandskap:** Drageryds radby med långsmala tomter och tät bebyggelse. Götisk gårdstyp. Gårdsmiljöer med traditionella mangårdsbyggnader och ekonomibyggnader.

**Vid vägen:** Skolmiljö med skolor och lärarbostad i Drageryd.

**Järnvägens miljöer:** Lillsjödals stationssamhälle (utanför kärnområdet).

**Handelsplatser:** Gammal lanthandel i Drageryd.

Kärnområdet omfattar Drageryds gamla bykärna och de omgivande inägor. Från åsen, som ligger i byns södra del, har man en god utblick över byns marker.<sup>1</sup> Byn har än idag en tydlig bebyggelsekoncentration på den gamla bytomten, vilken kan följas tillbaka till åtminstone 1700-talet, då den första kartan över byn upprättades. Den

gamla bykärnan väckte tidigt uppmärksamhet bland byggnadshistoriker och anses vara en av Smålands mest välbevarade radbyar. I bykärnan kan man ännu uppleva den täta bebyggelsestruktur som präglade många byar i äldre tider innan skiftena splittrade dem. Drageryd har dock skiftats vid flera tillfällen. Såväl storskifte, som

1 Det berättas att byn i äldre tid låg på den åsrygg som kallas "Höge backe", strax sydost om radbyn. Det finns dock inga belägg för detta.

enskitte och laga skifte genomfördes under sent 1700-tal och tidigt 1800-tal.<sup>2</sup> Att radbyn fortfarande upplevs som intakt kan förklaras av att varken enskitte eller laga skifte blev fullt genomfört för samtliga gårdar i byn. Den täta bebyggelsen är här framförallt ett resultat av flera hemmansklyvningar.

De flesta gårdarna i bykärnan har en typisk struktur av den götiska gården, där mangården är tydligt avskild från fägården genom ett staket. Det är endast ett fåtal av de byggnader som finns med på 1818 års karta som finns kvar idag. De äldsta husen utgörs av bodar och uthuslängor. Övervägande del av bebyggelsen framstår vara uppförd under 1800-talet. Bostadshusen ligger inskjutna på tomten, en bit från byvägen. På de smalaste tomterna ligger husen förlagda med gaveln mot vägen. Bostadshusen är övervägande uppförda i timmer med locklistklädda fasader, i 1,5–2 våningar, under sadeltak med rött lertegel. Flera av bostadshusen bär spår av renoveringar utförda under 1950–70-talet och ett fåtal hus har försetts med sentida reveteringar. Mangårdsbyggnaderna omges av trädgårdar med äldre fruktträd och bärbuskar, som berättar om de kompletterande livsmedel som trädgården gav. Mellan mangårdarna och ladugårdarna ligger långsmala uthuslängor. Tidigare var det vanligt med uthuslängor med portlider utmed bygatan, men det finns inga kvar idag. Ekonomibygnaderna är koncentrerade till området närmast bygatan. Ekonomibygnader uppförda under första hälften av 1900-talet och

senare har uppförts på marken norr om vägen. De stora plåthallarna omedelbart norr om byn står i skarp kontrast till den traditionella bebyggelsen.

Inom bykärnan finns flera äldre vägsträckningar. Byvägen genom radbyn har haft samma sträckning åtminstone sedan 1770-talet. ”Smale gate”/Lill-gatan har legat med denna sträckning sedan 1818 års karta upprättades. Vägen har använts för diverse kommunikationer, bl.a. som fägata för att föra ut kreaturen till skogsbyte. ”Brunnsgatan” är en annan äldre vägsträckning. Vägen leder fram till den bygemensamma brunnen ”Stes brunn”. Detta var länge byns gemensamma vattentäkt och brunnen finns med redan på 1813 års karta.

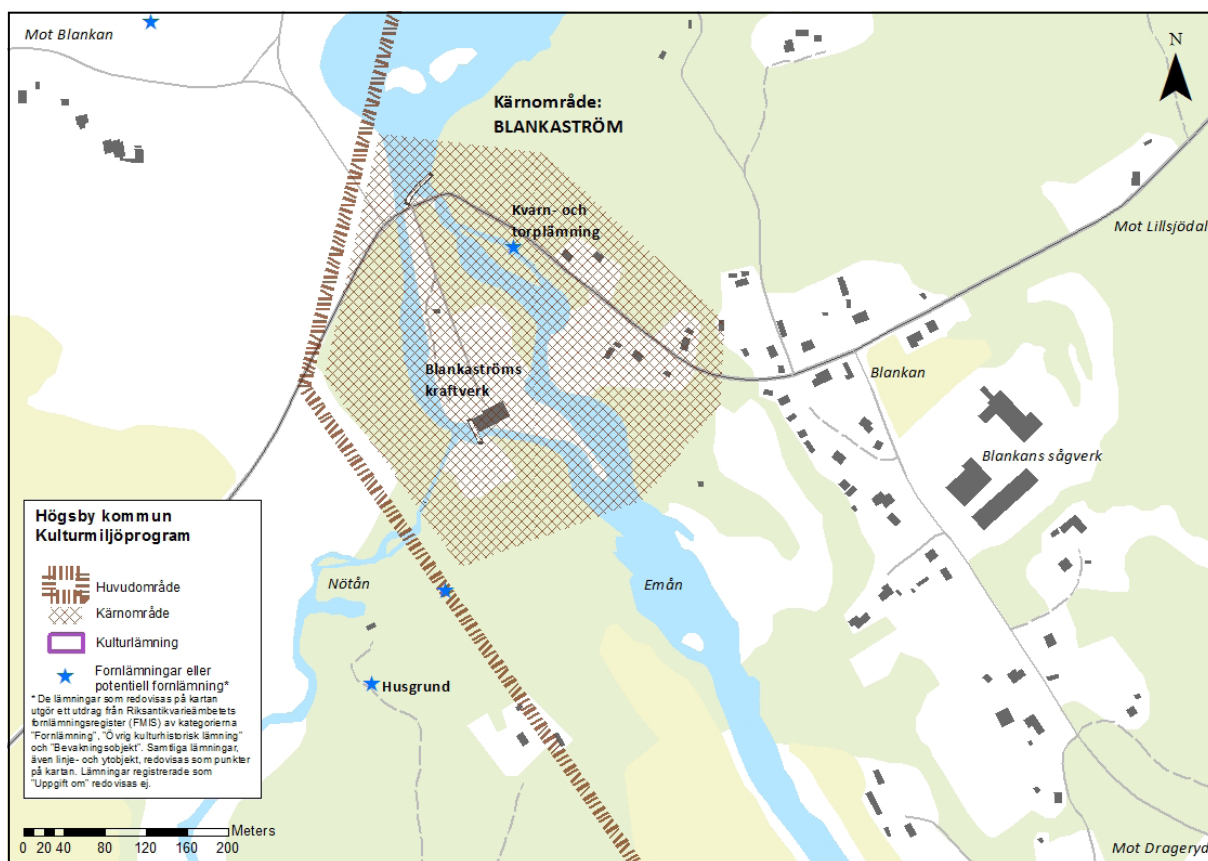
Utanför den täta bykärnan återfinns, som resultat av de skiftesförrättningar som genomfördes under åren mellan 1770–1830-talet, flera gårdsmiljöer spridda utmed de vägar som finns i området.<sup>3</sup> Gårdarna har mangårdsbyggnader och ekonomibygnader som framförallt förefaller vara från 1800-talet, flera med välbevarad äldre karaktär. Utmed vägen mot Blankan ligger ett hus där det drevs lanthandel en tid vid mitten av 1900-talet (1954–ca 1970). Denna verksamhet är dock svår att utläsa idag. Längs vägen mot Lillsjödäl ligger Drageryds gamla skola (1920) med friliggande lärarbostad. Skolan var i bruk fram till 1966 som en av de sista byskolorna, men är idag privatbostad. Trots vissa förändringar på skolhusets exteriör, framstår miljön ännu som en välbevarad och sammanhållen skolmiljö.

2 Den tidigaste kartan över byn är från storskiftena på 1770-talet då ut- respektive inägor skiftades. Då nämns byn bestå av nio ”halvgårdar”, varav sex gårdar delar hustomt. Den delade hustomten delades upp i fem nya hustomter. Vid enskitte 1813–1814 blev de tre under Berga liggande frälsegårdarna utflyttade och år 1816 fortsatte förrättningen bland de övriga gårdarna med följd att ytterligare fem skattefrälse- och kronoskattegårdar flyttades ut. De lediga hustomterna i bykärnan fördelades genom hemmansklyvningar och skiften bland de kvarliggande gårdarna. Bykärnan delades i elva nord-sydliga långsmala tomter och byn kom att få det än idag karaktäristiska utseende som en tät radby. Vid laga skifte 1835–38 blev ytterligare fem frälsegårdar ålagda att flytta ut, men dessa hade redan utflyttats vid enskiftet. Skiftet berörde endast frälsehemmanen och deras inägor.

3 Byn har bestått av både kronoskattegårdar och skattefrälsegårdar och det var genomgående frälsebönderna som ansökte om skifte, medan skattebönderna motsatte sig. De utskiftade gårdarna utgjordes därför framförallt av frälsegårdar.

Byns åkermarker är framförallt förlagda till två områden med skilda geologiska förutsättningar. Den äldre åkermarken med flera röjningsrösen och åkerholmar, återfinns på det plana rullstensfältet nordost om bykärnan. Vid Emån återfinns åkermark av mer stordriftskaraktär, som odlats upp i sen tid på gammal ängsmark. Skillnaderna avspeglas även i ägoindelningen där de tidigare översilningsmarkerna är indelade i relativt stora

gärden, medan den högre, äldre åkermarken är indelad i långa, smala skiften. Flera av dessa skiften brukas idag av samme brukare, varför ägoindelningen blivit nog mer otydlig. Skillnaden mellan den äldre och den yngre åkermarken utgör ett pedagogiskt och värdefullt inslag i miljön. Väster om bykärnan finns ängs- och hagmark av äldre karaktär.



## Kärnområde Blankaström

## Klass 2

**Vattnet som resurs:** Kvarnlämningar. Blankaströms kraftstation i Blankan.

**Skogsbondens landskap:** Blankans sågverk (utanför kärnområdet).

Blankaströms kraftverk ligger i områdets nordvästra del intill Blankebro, just där Nötån förenar sig med Emåns huvudfåra och i skärningspunkten mellan de historiska inägorna till Forsaryds, Lixhults och Drageryds byar. Vid Nötåns mynning låg i slutet av 1700-talet flera mjöl- och sågkvarnar tillhörande Forsaryds och Lixhults byar. Ett par hundra meter norr om Nötåns mynning

trängdes Emån samman till en ström, Blankeström, där ån korsades av en bro, Blankebro. Nedströms bron anlades vid mitten av 1800-talet en samfällad tullmjölkvarn av Dragerydsbönderna, som under sent 1800-tal köptes av Fågelfors bruk. Den resliga kvarnruinen står ännu kvar på den östra åstranden.



Blankaströms kraftverk ligger alldeles norr om Nötåns mynning och uppfördes av Finsjö kraftaktiebolag<sup>4</sup>. Kraftstationsbygget påverkade omgivningarna kring de båda åfårorna kraftigt. Huvudfåran stängdes av med en damm vid Blankebro och både huvudhuvudfårans och Nötåns vatten avleddes genom kanaler till kraftstationen. Kraftstationsbyggnaden (1917) har ett tidstypiskt, välbevarat utförande med ljust slammade fasader

och ligger centralt, nästintill monumentalt, placerad i förhållande till bron och det omgivande vattnet. Den långa intagskanalen/dammen är också välbevarad och utgör en viktig del av miljön. Blankaströms kraftverk utgör en värdefull representant för vattenkraftens betydelse för Högsby kommun. Den intilliggande orten Blankan har huvudsakligen växt fram efter kraftstationens anläggande på 1910-talet.

---

4 Finsjö Kraftaktiebolag började sin verksamhet år 1903 med Finsjö nedre kraftverk, det första större vattendrivna elkraftverket i Emån och Småland. Blankaströmsverket uppfördes vid sidan av tre andra kraftverk, Hornsö (ca 1919), Finsjö övre (ca 1919) och Högsby (ca 1921), under en intensiv period sedan Oskarshamn stad år 1913 blivit huvudägare i bolaget. Med dessa verk blev Finsjö Kraft regionens dominerande kraftproducent och -leverantör. År 1921 köptes Finsjö Kraft av Sydsvenska Kraftaktiebolaget. Sedan Sydkraft köpts upp av det tyska bolaget E.ON år 2001 fick även det svenska bolaget detta namn från år 2005.

### Betydelsefulla karaktärsdrag, områden och objekt

- De kärnområden som markerats på ovanstående karta.
- Den tydliga radbykaraktären i Drageryds tät bebyggda bykärna med gårdsmiljöer av götisk gårdstyp, där mangårdsbyggnaderna ligger tydligt åtskilda från fägården genom ett staket.
- Den äldre gårdsbebyggelsen i Drageryds radby med mangårdsbyggnader, bodar och ladugårdar från 1800-tal och tidigt 1900-tal i traditionellt utförande och med flera äldre byggnadsdelar bevarade.
- De utskiftade gårdsmiljöer som ligger spridda i området med mangårds- och ekonomibyggnader av äldre karaktär, vilka berättar om den påverkan 1800-talets skiftesreformer fick.
- De äldre vägsträckningar som finns inom området, gamla vägen mot Valåkra, vägar inom Drageryds bykärna som bygatan, ”Smale gate”/”Lill-gatan” och ”Brunnsgatan”.
- Det öppna odlingslandskapet som omger Drageryd och den tydliga åtskillnad som finns mellan den äldre åkermarken med långsmala skiften, röjningsrösen och åkerholmar respektive den yngre åkermarken av mer stordriftskaraktär.
- Byggnader med offentlig/halvoffentlig funktion vilka utgör/utgjort märkesbyggnader för miljön, exempelvis den sammanhållna skolmiljön i Drageryd med skolhus och lärarbostad samt de tidstypiskt utförda byggnaderna i Lillsjödalen som ger karaktär åt det f.d. stationssamhället.
- Blankaströms kraftstationsmiljö, en välbevarad representant för kommunens kraftverk.

- Byggnader som tydligt bevarar en äldre karaktär eller stil. Äldre och tidstypiska fasadskikt, takmaterial, snickerier och byggnadsdetaljer håller vanligen hög kvalitet. De har ett kulturhistoriskt värde och stor betydelse för upplevelse av miljön.

### Befintligt skydd

- Huvudområdet utgör del av riksintresse H 70 Emådalen för kulturmiljövården. Enligt Miljöbalken skall det skyddas mot åtgärder som påtagligt kan skada kulturmiljön (MB 3 kap 6 §). Som motivering framhävs mångfalden av väl sammanhållna system av kulturmiljöer som finns i Emådalen – fornlämningsmiljöer, bymiljöer, odlingslandskap, bruksmiljöer, herrgårdslandskap, kommunikationsmiljöer och tätortsmiljöer. Dessa olika miljöer återspeglar sammantaget utvecklingen av naturresursnyttjande, markanvändning, bebyggelse, näringsliv, teknik och sociala förhållanden i en småländsk dalgångsbygd från förhistorisk tid fram till nutid.
- Drageryds radby är försedd med områdesbestämmelser enligt Plan- och bygglagen (PBL 4 kap) som skyddar den befintliga bebyggelsens karaktär genom utökad lovplikt och utförliga varsamhetsbestämmelser.
- Fornlämningar skyddas av Kulturmiljölagen (KML 2 kap). De får inte rubbas, tas bort, täckas över eller på annat sätt ändras eller skadas utan tillstånd från länsstyrelsen. Det gäller även det s.k. fornlämningsområde som omger varje fornlämning. Länsstyrelsen beslutar om vad som är fornlämning och fornlämningsområde.
- Alla byggnader omfattas av varsamhetskravet i Plan- och Bygglagen (PBL 8 kap 17 §). Detta innebär att ändring av en byggnad alltid ska utföras varsamt, så att man tar hänsyn till byggnadens karaktärsdrag och tar tillvara dess

kulturhistoriska, miljömässiga och konstnärliga värden. Även underhållet av en byggnad ska anpassas till dessa värden och till omgivningens karaktär (PBL 8 kap 14 §).

- Särskilt värdefulla byggnader och områden får inte förvanskas (PBL 8 kap 13 §). Underhåll av kulturhistoriskt särskilt värdefulla byggnader ska utföras så att de särskilda värdena bevaras (PBL 8 kap 14 §).
- Värdefulla småmiljöer i jordbrukslandskapet, som till exempel åkerholmar, odlingsrösen, stenmurar och alléer, omfattas av biotopskydd enligt miljöbalken (MB 7 kap 11§). Det innebär att de inte får tas bort eller skadas.
- Odlingslandskapet i Drageryd är värderat som klass 1 i bevarandeprogrammet "Odlingslandskapet i Kalmar län – Bevarandeprogram, Högsby kommun", framtaget av Länsstyrelsen Kalmar län.
- Drageryd är utpekad som en kulturhistoriskt värdefull miljö i utredningen "Kulturhistoriska miljöer i Emådalen", framtagen 1982 av Länsstyrelsen i Kalmar län och Kalmar läns museum.
- Blankaströms kraftverk är tillsammans med kommunens övriga kraftverk utpekade som några av Högsby kommuns mest kulturhistoriskt intressanta industrimiljöer i utredningen "Högsby kommuns industriarv" som togs fram av Kalmar läns museum år 2005.
- Drageryds radby är försedd med skyddsbestämmelser i detaljplan genom Plan- och Bygglagen. Bestämmelserna anger: *Tomtindelning, staket mellan uthus och byggnad, gatusträckning i radbyn, bybrunnen "Stesbrunn"*. (PBL 8 kap 13 §, 4 kap 16 §).

## Rekommendationer och förslag till skydd

- Ovan listade objekt, områden eller karaktärsdrag bör behållas, vårdas och tydliggöras.
- Kärnområdena är känsliga för förändringar och bör betraktas som kulturhistoriskt särskilt värdefulla bebyggelseområden enligt Plan- och bygglagen (PBL 8 kap 13 §). Fastighetsägare bör informeras om detta och vad det innebär. Områdena och deras byggnader får förändras, men inte förvanskas. Vid lovgivning och planläggning bör antikvariska hänsyn tas, vilket kan motivera att särskilda antikvariska kunskapsunderlag upprättas.
- Det är önskvärt att planbestämmelser, d.v.s. detaljplan eller områdesbestämmelser, upprättas för alla kärnområden där bebyggelsens kulturhistoriska värden kan skyddas genom varsamhets- eller skyddsbestämmelser. I dessa bör en generell lovplikt införas för rivning, för åtgärder som avsevärt påverkar befintliga byggnadernas yttre, samt för åtgärder avseende eventuella ekonomibyggnader.
- Huvudområdets öppna odlingslandskap har kulturhistoriskt bevarandebestämmelser. Åkerbruk, betesdrift samt skötsel av landskapselement i området bör främjas, i synnerhet i områden nära den kulturhistoriskt värdefulla bebyggelsen, fornlämningar och andra kulturhistoriskt värdefulla landskapselement som stenmurar och rösen.
- Gamla vägar inom huvudområdet bör värnas vad gäller sträckning, bredd och detaljer som hör vägmiljön till. Grusvägar bör ej asfalteras eller ytterligare dras om.
- En dokumentation av Drageryds bebyggelse är önskvärd.

## Referenser

Dedering, Coco, 2001, *Kulturhistoria ur dimma – Emåns avrinningsområde*. Länsstyrelsen Kalmar län och Länsstyrelsen Jönköpings län.

Granlund, John, 1969, *Högsby socken och dess byar, näringsliv samt seder och tro*. Ur: Högsbyboken – Högsby, Långemåla och Fågelfors bygd och liv, del I. Högsby kommun.

Svensson, Torsten, 1969, *Skolväsendet i Högsby socken under 1900-talet*. Ur: Högsbyboken – Högsby, Långemåla och Fågelfors bygd och liv, del II. Högsby kommun.

*Odlingslandskapet i Kalmar län – Bevarandeprogram, Högsby kommun*. 1995, Länsstyrelsen Kalmar län.

von Reis, Johan, 1982, *Kulturhistoriska miljöer i Emådalen – översiktlig inventering*. Länsstyrelsen Kalmar län och Kalmar läns museum.

[www.lantmateriet.se](http://www.lantmateriet.se), historiska kartor, områdesbestämmelser för Drageryd, upprättade 2002-08-28, rev 2003-01-09.

[www.raa.se/fornsok](http://www.raa.se/fornsok), Riksantikvarieämbetets fornlämningsregister Fornsök.

[www.lansstyrelsen.se/kalmar](http://www.lansstyrelsen.se/kalmar), Kraftverksbeskrivning av Blankaström inom projektet ”Kulturhistorisk inventering av kulturmiljöer vid sjöar och vattendrag”.

Kalmar läns museums topografiska arkiv.

Kalmar läns museums bildarkiv.

## Faktaundersökning

Vide Emdal, boende i Drageryd.

Ingvar Karlsson, boende i Drageryd.

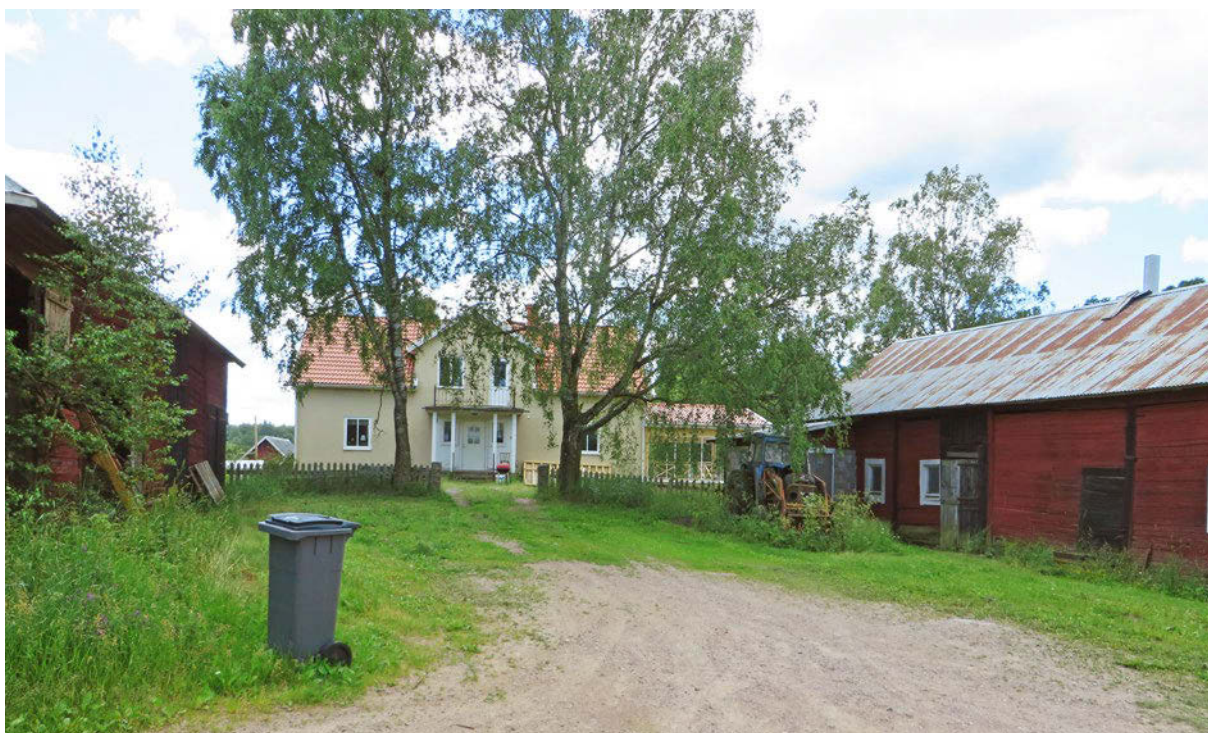
## Bilder, Drageryd



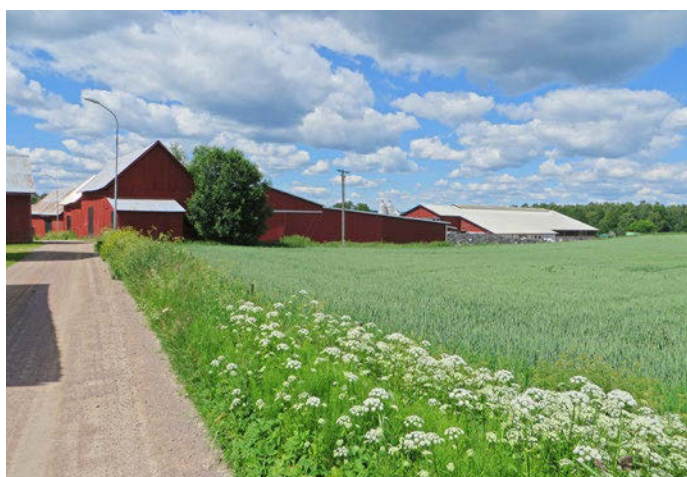
En av gårdsmiljöerna i radbyn med den karaktäristiskt götiska gårdsformen där mangårdsbyggnaden ligger avskild från fägårdsbyggnaderna.



Två tätt liggande gårdar. Notera det karaktäristiska staketet som skiljer mangården från fägårdsdelen.



Ett av de bostadshus i radbyn som har moderniserats.



De sentida stora ladugårdarna norr om byvägen utgör en stor kontrast till den äldre bebyggelsen.



En av de ålderdomliga bodar som finns i radbyn.



Utblick från åsen mot Emån. I bakgrunden ses Högmossshults inägor. Åkermarken närmast Emån, närmast i bild, är anlagd på gamla översilningsängar och har stordriftskaraktär.



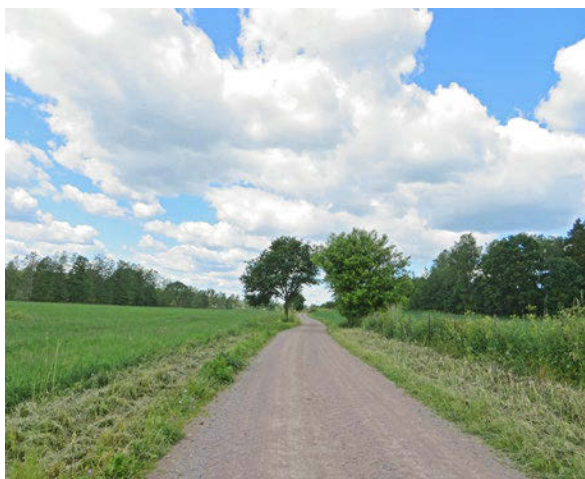
Den äldre åkermarken nordost om bykärnan har en delvis annan karaktär med röjningsrösen och lövträdsenklaver. Till höger ses en av de villor som uppförts under sent 1900-tal på jordbruksmarken i byns utkant.



Åkermarkens indelning i långsmala skiften är idag inte lika tydlig när marken brukas av färre brukare.



Odlingsmarkerna utmed vägen mot Blankan, som följer Emåns sträckning.



Den gamla vägen mot Valåkra är ännu körbar. Utmed denna sträcka, mellan åsen och ån, ligger öppna odlingsmarker.



De utskiftade gårdarna ligger som små enklaver spridda i landskapet.



Skolhuset i Drageryd...



... och den gamla lärarbostaden bildar en samlad skolmiljö.



## Blankan och Blankaström



Blankaströms kraftverk uppfört 1917.



De stora virkesmagasinen vid det idag nedlagda sågverket i Blankan.



Bostadshus i Blankan.



Grunden efter den tullkvarn som låg på platsen vid Blankebro under 1800-talet.

## Lillsjödal



Bebyggelsen ligger koncentrerad utmed vägen genom Lillsjödal. Till vänster ses det gamla missionshuset.



Stationsplanen i Lillsjödal. Stationshuset revs på 1970-talet.



Flera av husen i Lillsjödal har en välbevarad ursprungskaraktär från åren kring sekelskiftet 1900.