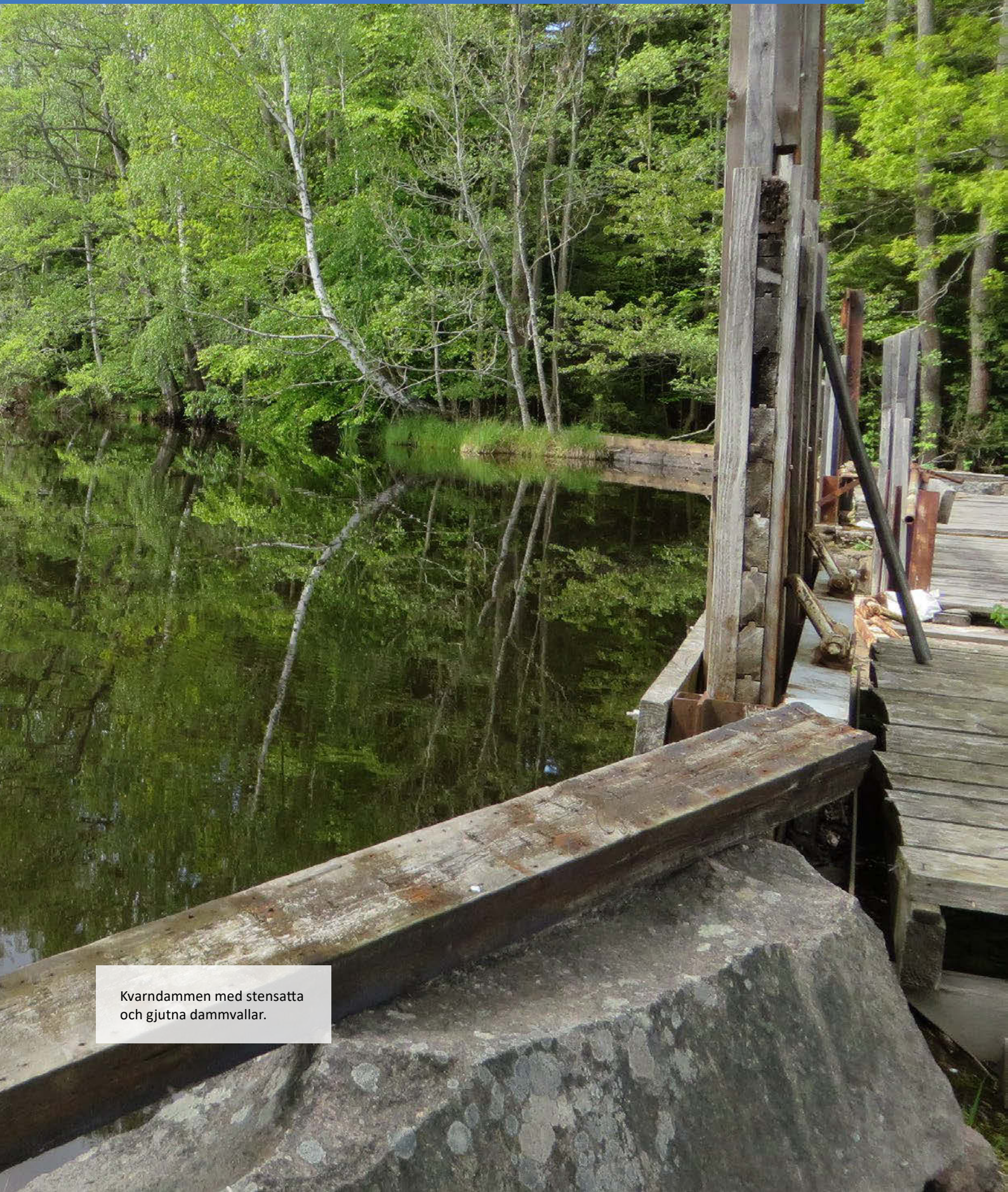
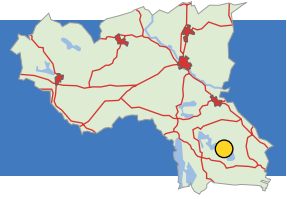


Böta kvarn

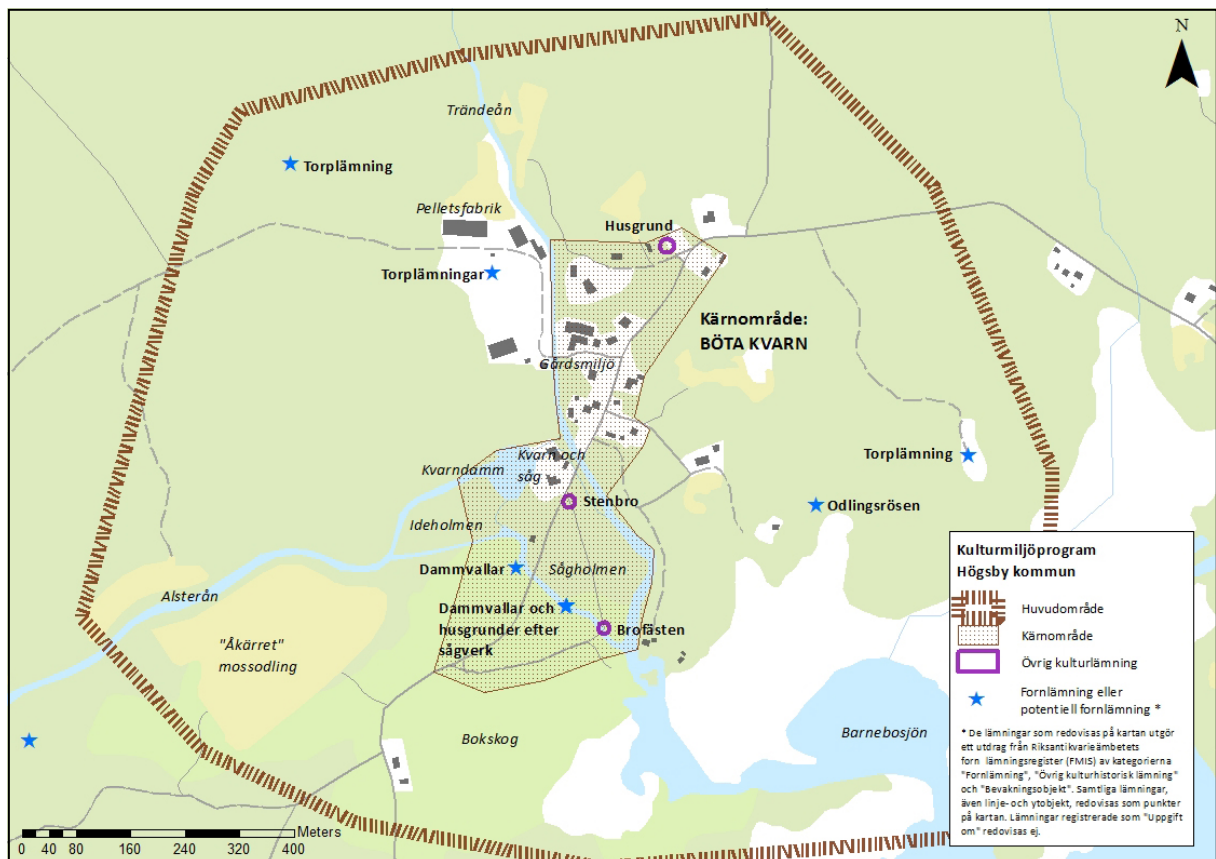


Kvarndammen med stensatta och gjutna dammvallar.

Böta kvarn



Områdesbeskrivning



Byn Böta kvarn är belägen på utägomark hörande till byarna Böta och Barnebo. Böta kvarn har växt fram på den plats norr om Barnebosjön där Alsterån möter Trändeån. De små fallen i vattendragen i området har allt sedan tidigt 1700-tal, möjligen längre, använts för att driva mjöl- och sågkvarnar av de kringliggande byarna. Lämnningar i form av dammvallar, husgrunder och stensatta kanaler vittnar om dessa verksamheter. I byn finns ännu en vattendriven mjölkvarn och en såg, vilka ger kontinuitet fram till våra dagar. Byn omges av ett småbrutet, stenbundet

jordbrukslandskap, delvis igenvuxet. I områdets södra del finns en större sammanhängande bokskog med inslag av idegran och ek.

Byn Böta kvarn ligger norr om Barnebosjön just där Alsterån möter Trändeån från norr, omkring fem kilometer sydväst om Långemåla samhälle. Byn är till största delen belägen på utägomark till byn Böta som ligger strax utanför Långemåla och till delar på byn Barnebos utägor. Området norr om Barnebosjön har historiskt sett varit viktigt för såväl bönderna i Böta som Barnebo,

där Trändeåns och Alsteråns flöden använts som kraftkälla för såväl såg- som mjölkvarnar¹ samt för ett omfattande ålfiske.² Även Berga gård hade under 1800-talets andra hälft en sågkvarn i området.

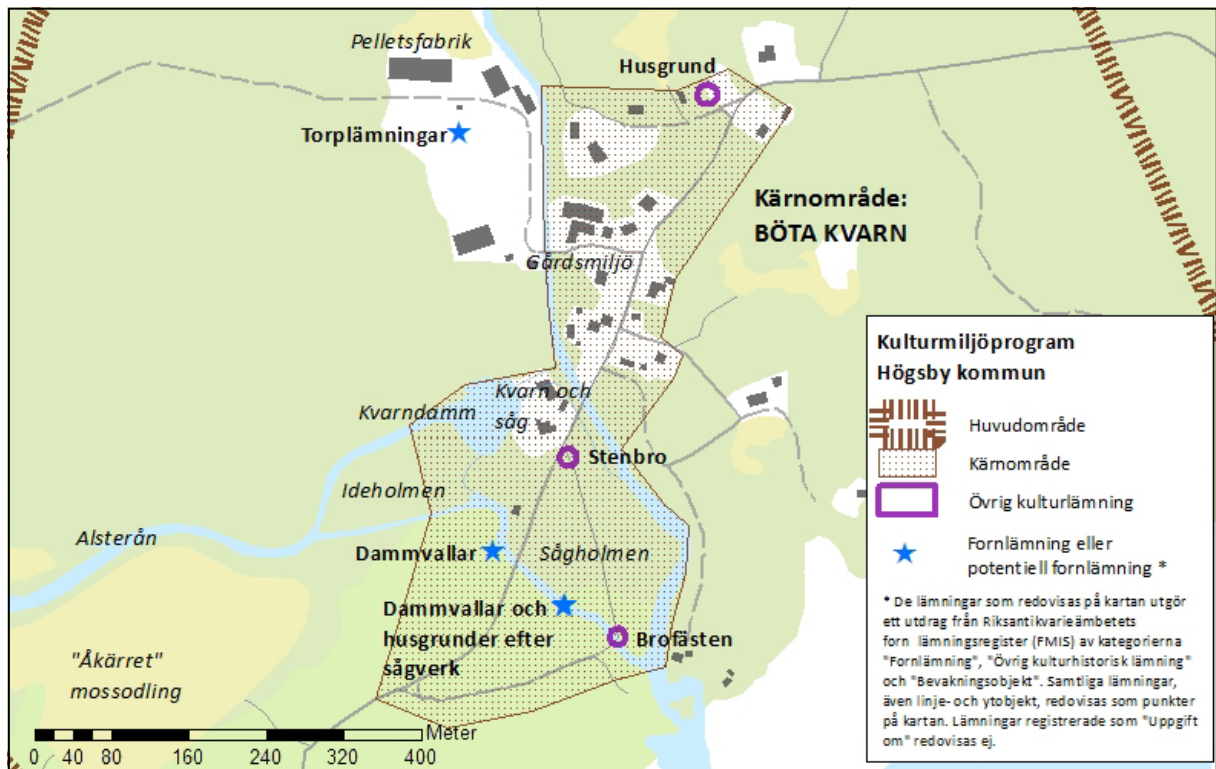
Vattendragen med förgreningar slingrar sig genom landskapet och skapar i byns södra del två holmar, benämnda Ideholmen och Sågholmen. De fuktiga ängsmarkerna som angränsar till ån och sjön har gett värdefullt ängshö. Ängsmarkerna hålls ännu till viss del öppna genom bete, men de ängslador som tidigare funnits på markerna är idag rivna. Alldeles söder om byn ligger en större sammanhängande bokskog med inslag av bl.a. ek och idegran. Skogsområdet är idag naturreservat.

De äldsta kartorna anger litet om vägarna i området. Dagens vägnät i området kan i det stora åtminstone föras tillbaka till 1800-talets mitt.³ Delar av vägarna kantas av stenmurar eller trögärdesgårdar, vilka ger en äldre karaktär åt vägmiljön. I byns södra del, över Sågholmen, har byvägen sedan sent 1940-tal en uträtad sträckning.

En stensatt vägbank, en bevarad stenbro och ett bevarat brofäste finns ännu kvar efter den gamla vägen.

Inom området finns endast ett fåtal lämningar, samtliga från historisk tid, registrerade i fornlämningsregistret. Vid Sågholmens sydvästra del återfinns flera lämningar efter den sågkvarn som legat på platsen i form av två husgrunder och rester av dammanläggningens dammvallar (RAÄ Långemåla 107:1). Lite längre uppströms finns lämningar efter ett påbörjat, men aldrig avslutat dammbygge, benämnt Linoljedammen (RAÄ Långemåla 107:1). I skogsmarkerna som omger byn har det funnits flera torp, varav många idag återfinns som husgrunder. I byns norra del, i anslutning till industrianläggningen för tillverkning av pellets, finns lämningar efter sentida torpbebyggelse i form av källargrunder, husgrunder och fruktträd (RAÄ Långemåla 72:1, 73:1). Delar av dessa lämningar förefaller dock ha grävts bort i samband med industrins utökning. I byns östra del finns ett område med agrara lämningar i form av odlingsrösen (RAÄ Långemåla 138:1) samt ytterligare en torplämning (RAÄ Långemåla 71:1).

-
- 1 Den äldsta kartan över platsen är från 1784 då storskifte ägde rum på Böta bys ägor. På platsen där dagens kvarn ligger låg då en sågkvarn. Vid Sågholmens södra del låg en, eller möjligen flera skvaltkvarnar. I området ska det vid tidigt 1800-tal ha funnits en mjölkvarn på Idholmen tillhörande Böta by, en sågkvarn på Sågholmen hörande till Berga gård och en kvarn hörande till Barnebo by (denna försvann under 1800-talet sedan ån rensats för att torrlägga kringliggande marker).
 - 2 På platsen har det historiskt funnits ett utvecklat ålfiske med såväl lanor, som ålkista (en kista tillverkad av spjälor eller timrad av rundvirke, vilken anlades i anslutning till hjulhuset vid kvarnar, så att ålen sköljde in i kistan) och med ålhus (fristående).
 - 3 På en karta upprättad i samband med Böta bys laga skifte 1856 ses de vägar som idag går genom området inritade.



Kärnområde Böta kvarn

Klass 3

Vattnet som resurs: Äldre kvarnplats med ännu verksam kvarn. Lämningar efter vattendriven såg.

Skogsbondens landskap: En samlad gårdsmiljö med mangårdsbyggnad och tillhörande ekonomibyggnader. Småbrutna åkermarker och stenbundna betesmarker med äldre agrara element i form av stenmurar och odlingsrösen. Mossodlingar. Flera torplämningar.

Skogen som resurs: Ännu verksamt sågverk. Lämningar efter vattendrivet sågverk.

Vid vägen: Äldre vägsträckning med stensatt vägbank och stenbroar. Vägmiljöer kantade av stenmurar eller trögärdesgårdar.

Kärnområdet formar sig kring nybebyggelsen utmed vägarna i området och Säggholmen i byns södra del, där det finns lämningar efter tidigare verksamheter och en äldre vägsträckning.

Böta kvarn är en gammal kvarnplats där det åtminstone sedan tidigt 1700-tal funnits mjöl- och

sågkvarnar, liksom en plats där det sedan länge bedrivits ålfiske.⁴ Kvarnverksamheten har kontinuitet fram till våra dagar genom den mjölkvarn som ännu finns i området. Läget vid Säggholmens norra spets är gammalt och kan genom kartorna åtminstone följas tillbaka till 1800-talets första hälft. Den nuvarande kvarnbyggnaden med till-

4 Vid 1700-talets början omnämns att de största gårdarna i byn Böta har del i sågkvarn och ålfiske, vilket sannolikt var vid Böta kvarn.

hörande elverk (1976) har ett sentida utförande med väggar av betongsten, men är uppförd på en äldre kvarngrund av huggen natursten.⁵ Vattnet leds in i kvarnen från kvarndammen genom en träränna. Ett elverk anlades intill kvarnen redan 1932 och försörjde hela byn med el. I anslutning till kvarnen finns även ett ännu verksamt sågverk (ca 1900). Sågen stod tidigare närmare vattnet, men flyttades till nuvarande plats på 1930-talet. Den förhållandevis modernt präglade kvarn- och sågverksmiljön illustrerar tillsammans med alla de lämningar i form av husgrunder, dammvallar och stensättningar som finns i området kring Såg-holmen, vattenkraftens betydelse över tid.

Bebyggelsen förefaller i sin helhet vara uppförd efter 1850-talets mitt.⁶ Alldeles norr om kvarnen ligger den f.d. mjölnarbostaden med ett äldre bostadshus (sent 1800-tal) och ett större bostadshus (1947) med tillhörande uthus. Byns övriga bebyggelse ligger placerad utmed byvägarna i området och består av en gårdsmiljö med mangårdsbyggnad och tillhörande ekonomibygnader, några mindre boställen och torpmiljöer (ca 1900) samt ett antal sentida villor. Ett mindre, timrat bostadshus (1800-tal) utmärker sig genom sin ålderdomliga karaktär. I byns norra del ligger sedan 2005 några större industribyggnader med tillverkning av pellets.

5 Den nuvarande kvarnbyggnaden uppfördes 1976 sedan den äldre kvarnbyggnaden från 1932 brunnit ned. Innan dess hade en ännu äldre kvarnbyggnad funnits på platsen, men den förstördes i en brand 1917.

6 På en karta över området från 1856 fanns utöver kvarnar och sågverk, endast enstaka byggnader i området. Ingen av dessa tycks finnas kvar idag.

Betydelsefulla karaktärsdrag, områden och objekt

- Det kärnområde som markerats på ovanstående karta.
- Byns agrara karaktär med bevarade torpmiljöer, mindre boställen och en samlad gårdsmiljö. Omgivande jordbrukslandskap med småbrutna åkrar, stenbundna betesmarker med stenmurar och odlingsrösen.
- Dagens kvarn- och sågverksmiljö som tillsammans med alla lämningar efter tidigare verksamheter ger en kontinuitet till området och illustrerar vattenkraftens betydelse över tid.
- De äldre vägarna i byn, bitvis kantade av stenmurar och trögärdesgårdar. Lämningar efter äldre vägsträckning över Sågholmen i form av stensatt vägbank, stenbro och brofäste.

Befintligt skydd

- Fornlämningar skyddas av Kulturmiljölagen (KML 2 kap). De får inte rubbas, tas bort, täckas över eller på annat sätt ändras eller skadas utan tillstånd från länsstyrelsen. Det gäller även det s.k. fornlämningsområde som omger varje fornlämning. Länsstyrelsen beslutar om vad som är fornlämning och fornlämningsområde.
- Alla byggnader omfattas av varsamhetskravet i Plan- och Bygglagen (PBL 8 kap 17 §). Detta innebär att ändring av en byggnad alltid ska utföras varsamt, så att man tar hänsyn till byggnadens karaktärsdrag och tar tillvara dess kulturhistoriska, miljömässiga och konstnärliga värden. Även underhållet av en byggnad ska anpassas till dessa värden och till omgivningens karaktär (PBL 8 kap 14 §).
- Särskilt värdefulla byggnader och områden får inte förvanskas (PBL 8 kap 13 §). Underhåll av kulturhistoriskt särskilt värdefulla byggnader ska utföras så att de särskilda värdena bevaras (PBL 8 kap 14 §).
- Värdefulla småmiljöer i jordbrukslandskapet, som till exempel åkerholmar, odlingsrösen, stenmurar och alléer, omfattas av biotopskydd enligt miljöbalken (MB 7 kap 11§). Det innebär att de inte får tas bort eller skadas.

Rekommendationer och förslag till skydd

- Ovan listade objekt, områden eller karaktärsdrag bör behållas, vårdas och tydliggöras.
- Kärnområdena är känsliga för förändringar och bör betraktas som kulturhistoriskt särskilt värdefulla bebyggelseområden enligt Plan- och bygglagen (PBL 8 kap 13 §). Fastighetsägare bör informeras om detta och vad det innebär. Områdena och deras byggnader får förändras, men inte förvanskas. Vid lovgivning och planläggning bör antikvariska hänsyn tas, vilket kan motivera att särskilda antikvariska kunskapsunderlag upprättas.
- Det är önskvärt att planbestämmelser, d.v.s. detaljplan eller områdesbestämmelser, upprättas för alla kärnområden där bebyggelsens kulturhistoriska värden kan skyddas genom varsamhets- eller skyddsbestämmelser. I dessa bör en generell lovplikt införas för rivning, för åtgärder som avsevärt påverkar befintliga byggnadernas yttre, samt för åtgärder avseende eventuella ekonomibyggnader.
- Huvudområdets öppna odlingslandskap har kulturhistoriskt bevarandeintresse. Åkerbruk, betesdrift samt skötsel av landskapselement i området bör främjas, i synnerhet i områden nära den kulturhistoriskt värdefulla bebyggelsen, fornlämningar och andra kulturhistoriskt värdefulla landskapselement som stenmurar och rösen.
- Gamla vägar inom huvudområdet bör värnas vad gäller sträckning, bredd och detaljer som hör vägmiljön till. Grusvägar bör ej asfalteras eller ytterligare dras om.

Referenser

Granlund, John, 1969, *Högsby socken och dess byar, näringsliv samt sed och tro*. Ur: Högsbyboken – Högsby, Långemåla och Fågelfors bygd och liv, del I. Högsby kommun.

Modéer, Ivar, 1969, *Bynamnen*. Ur: Högsbyboken – Högsby, Långemåla och Fågelfors bygd och liv, del I. Högsby kommun.

Odlingslandskapet i Kalmar län – bevarandeprogram. Högsby kommun. 1995, Länsstyrelsen Kalmar län.

www.lantmateriet.se, historiska kartor.

www.raa.se/fornsok, Riksantikvarieämbetets fornlämningsregister Fornsök.

www.botakvarn.se, om nuvarande pelletsverksamhet i Böta kvarn.

Kalmar läns museums topografiska arkiv.

Kalmar läns museums bildarkiv.

Fakta

Bengt Blom, uppvuxen i Böta kvarn.

Agne och Maj Blom, ägare till kvarnen och sågen i Böta kvarn samt bosatta i byn.

Bilder, Böta kvarn



Byns bebyggelse är varierad och uppförd under olika tider. Bostadshusen ligger utmed byvägen. Till vänster ses den tidigare mjölnarbostaden med ett äldre bostadshus (sent 1800-tal) och ett nyare hus (1947).



Det timrade lilla bostadshuset (1800-tal) förefaller vara ett av byns äldsta bostadshus.



Mitt i byn ligger en gårdsmiljö med mangårdsbyggnad (ca 1900), ladugård och andra ekonomibygnader.



I byn finns några sammanhållna torpmiljöer (ca 1900) med bostadshus och tillhörande ekonomibygnader.





I byns norra del ligger en pelletsindustri. I området fanns det under sent 1800-tal flera torp. Lämningar efter torpen i form av husgrunder och stenkällare återfinns ännu i området.



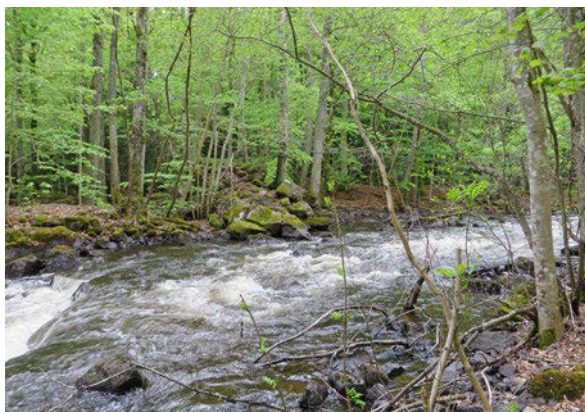
Kvarn- och sågverksmiljön i byns södra del. Till vänster ses sågverksbyggnaden (ca 1900) och till höger kvarnen (1976).



Kvarnbyggnaden är uppförd på en äldre kvarngrund.



Kvarndammen med stensatta och gjutna dammvallar.



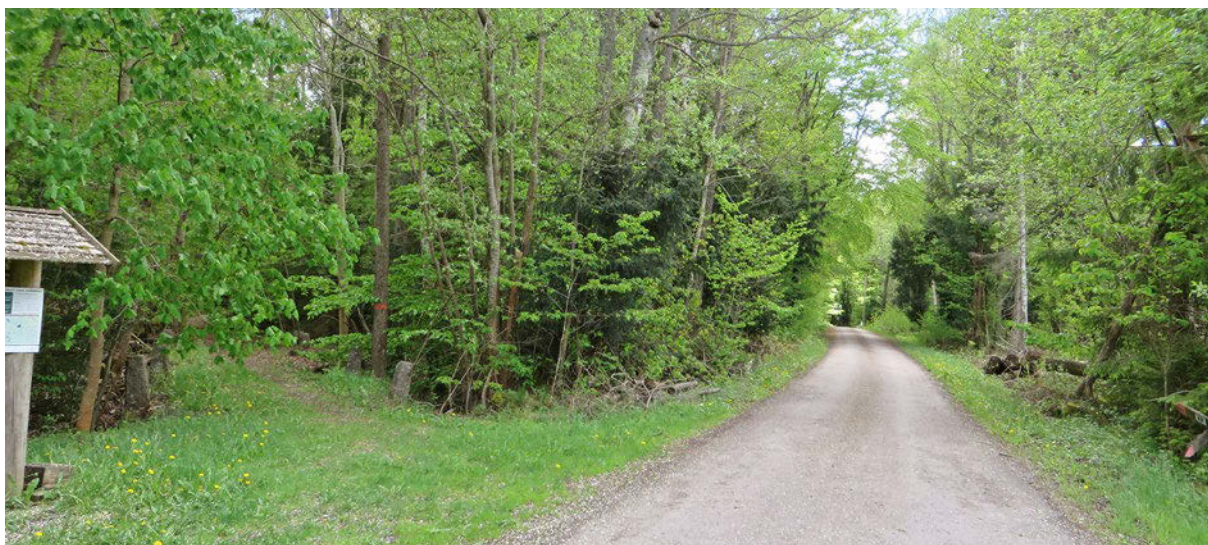
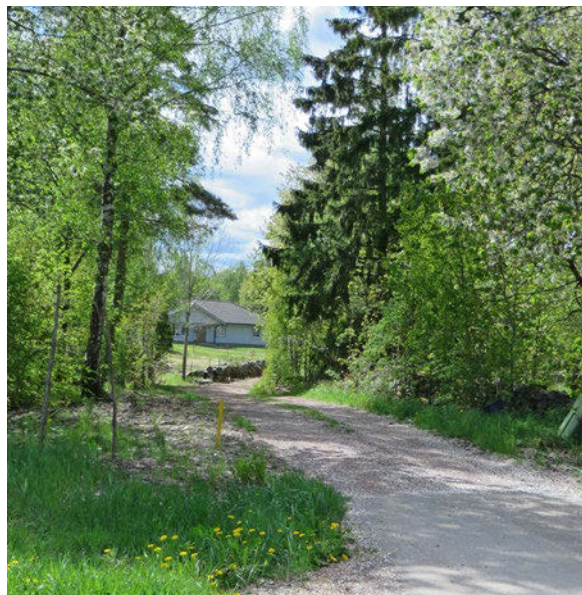
På Sågholmen och i de omgivande vattendragen återfinns flera lämningar efter tidigare verksamheter. Här ses resterna av dammvallen till Berga gårds sågkvarn.



Rester av en påbörjad, men aldrig färdigställd dammanläggning.



Vägarna i byn kantas bitvis av trögärdesgårdar eller stenvmurar, vilket bidrar till att ge en äldre karaktär åt vägmiljön.



I byns södra del har byvägen sedan sent 1940-tal en uträtad sträckning. Den gamla vägsträckningen kan ännu följas och ses till vänster.



Den gamla vägens stensatta vägbank genom det låglänta, fuktiga området är ännu tydlig. En äldre stenbro och röjningsrösen efter tidigare uppodlade potatisland återfinns också längs vägen.



Den gamla vägsträckningen är idag en vandringsled genom det naturreservat som bokskogen utgör. Där vägen passerar Alsterån finns en bro på två äldre brofästen.