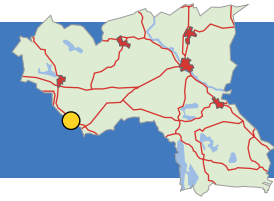


Björkshult

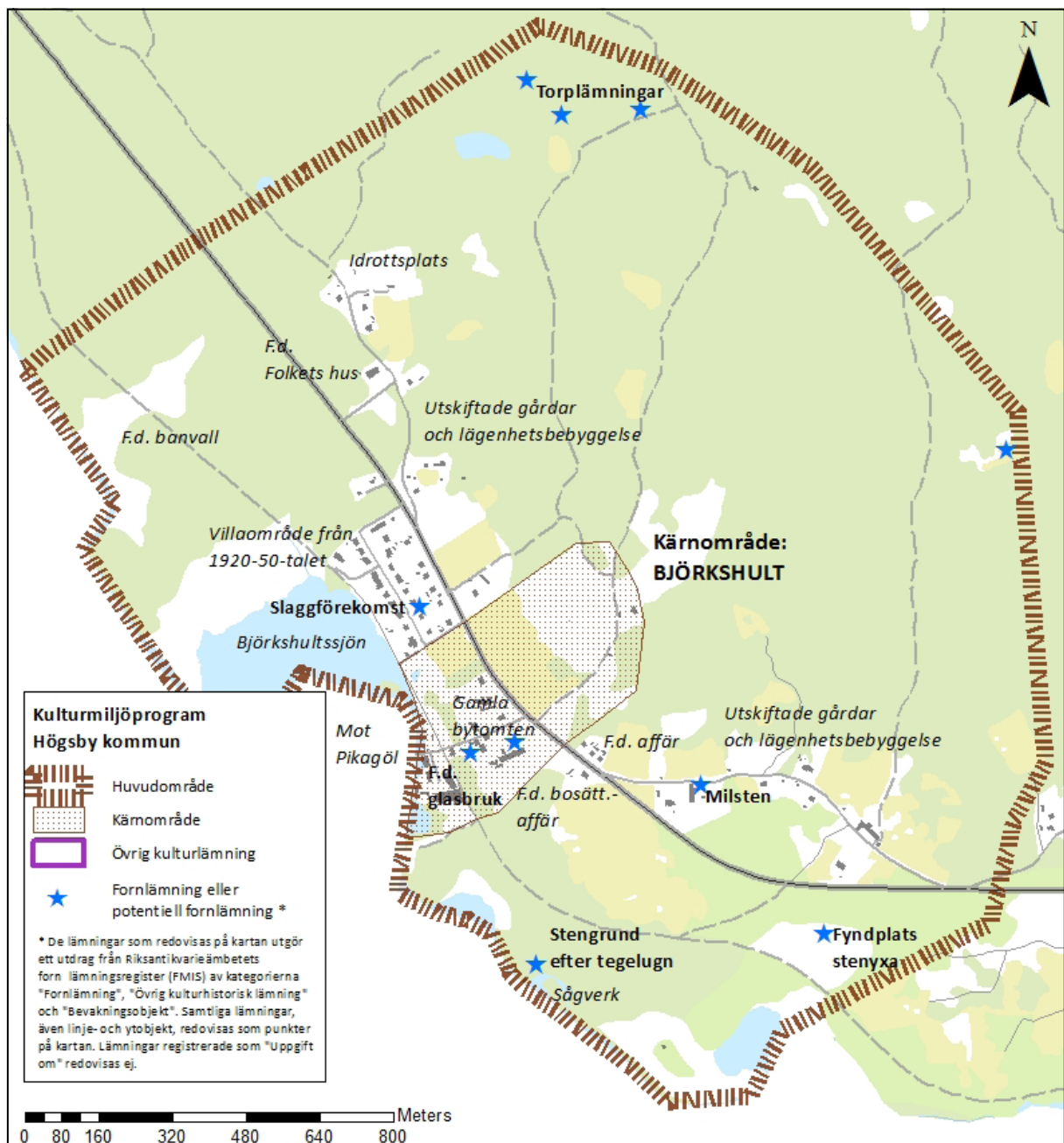


Del av Björkshults glasbruk (hyttan).

Björkshult



Områdesbeskrivning



Karta över huvudområdet. Huvudområdena bidrar till förståelsen för kärnområdena, genom att belysa ortens landskapliga förutsättningar och bredare historiska utveckling. Kärnområdena är områden med särskilt höga kulturhistoriska värden, med koncentrationer av kulturhistoriskt värdefulla byggnader, forn lämningar och/eller landskapsobjekt.

Orten Björkshult har växt fram från en gammal bondby som under sent 1800-tal, då ett glasbruk anlades på platsen, kom att utvecklas till en mindre bruksort. Björkshult utgör en av de viktigare industrihistoriska platserna i kommunen och har en ännu förhållandevis välbevarad glasbruksmiljö, vilket ger den ett högt kulturhistoriskt värde. Vid sjöns utlopp har det gjorts fynd av stenyxor och pilspetsar vilket ger ett historiskt djup åt platsen. Byn har ännu en påtagligt agrar karaktär, där flera av gårdarna till följd av 1800-talets laga skifte ligger spridda i det omgivande landskapet. Den gamla bytomten utgör dock ännu en tydlig bebyggelsekoncentration. Järnvägen hade under 1900-talets första hälft stor betydelse för orten och har lämnat avtryck i miljön i form av stationshus och banvall. Byn omges av ett öppet odlingslandskap med agrara lämningar som enstaka odlingsrösen, en del trögärdesgårdar och stenmurar. Hagmarkerna är artrika och stenbundna.

Björkshult är beläget omedelbart öster om Björkshultssjön, i en utpräglad skogsbygd på gränsen mellan Kalmar och Kronobergs län. Dessa trakter har varit sparsamt bebyggda fram till medeltid. Det första skriftliga belägget för orten är från år 1498, då som ”Baerckeshwlt”.¹ Bynamnets slutändelse ”-hult” betyder skog eller skogsdunge och påträffas av förklarliga skäl framförallt i kommunens skogstrakter. Bynamnets förled anger sannolikt att det i området fanns mycket björk när platsen namngavs.

Den f.d. bruksorten har utvecklats från de två och ett halvt hemman som Björkshults by bestod av vid mitten av 1500-talet. Byns västra gräns följer

Badebodaåns lopp. Äldre kartor och flera lämningar berättar om hur åns flöde historiskt nyttjats för olika verksamheter. Redan vid tidigt 1700-tal fanns en kvarn² intill den nuvarande bron över ån och under sent 1700-tal fanns inte mindre än fyra skvaltkvarnar i ån.³ År 1892 anlades ett glasbruk intill ån och 1925 ett kraftverk.

Byns åkermark återfinns, i likhet med tidigt 1700-tal, framförallt i byns norra del, med några mindre åkrar åt sydost. Åkermarken har i förhållande till grannbyarna en något mer storskalig karaktär. Åkermarken inrymmer endast ett fåtal agrara lämningar i form av ett fåtal odlingsrösen av stentippskaraktär, men på betesmarkerna finns ett större antal odlingsrösen med mer ursprunglig karaktär. I området finns flera välbevarade trögärdesgårdar, stenmurar och markfasta stenblock samt två ängslador, varav en är ombyggd.

Vägen som passerar genom byn är den s.k. ”Eksjövägen” som anlades mellan Eksjö och Kalmar under tidigt 1700-tal.⁴ Vägen fick under 1930-talet en uträtad sträckning genom byn, men den äldre mer slingrande sträckningen kan ännu följas genom den grusväg som går parallellt med den asfalterade landsvägen. Utmed grusvägen finns en milstolpe av kalksten med årtal 1855 inristat, vilken indikerar att den grusbelagda vägen är av äldre datum (RAÄ Fagerhult 206:1). Under 1700-talet och början av 1800-talet fanns ett mindre gästgiveri i byn, i form av skjutshåll och ett utskänkingsställe.⁵ Redan under tidigt 1700-tal tycks det även ha gått en väg/stig genom byn ner till fallet vid Badebodaån. En bro över ån finns första gången utritad på 1857 års karta, i samma läge som den nuvarande. År 1916 togs

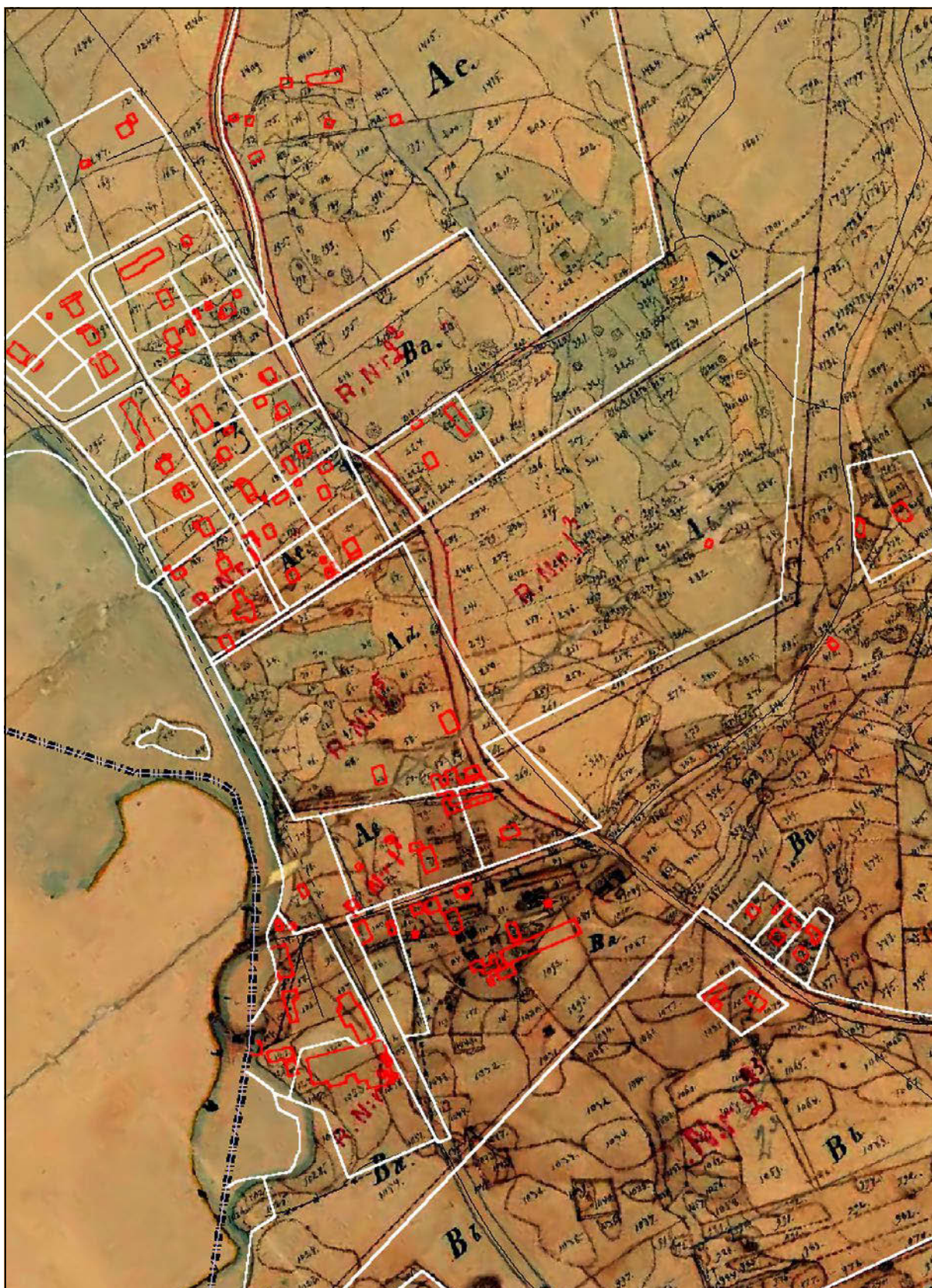
1 Björkshult omnämns i en jordebok från omkring 1498, då Arvid Trolle hade ett frälsetorp i Björkshult.

2 Kvarnen tillhörde den norra gården, då benämnd Skattegården, senare Rusthålet.

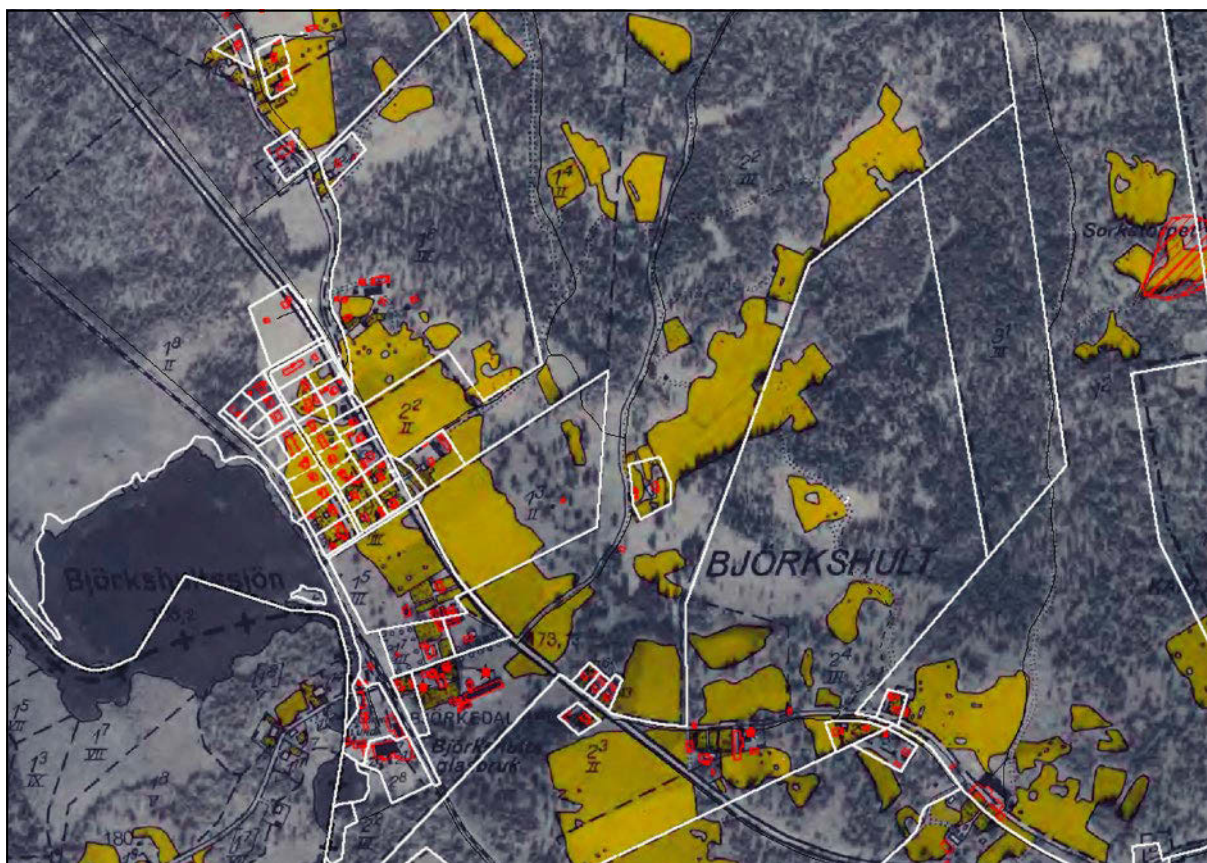
3 Rusthålets som låg där bron senare byggdes, Gästgivargårdens som låg där kraftverket skulle komma att ligga, samt Lillgårdens och Pikaböls (d.v.s. grannbyns) kvarnar en bit nedströms.

4 Innan landsvägen mellan Eksjö och Kalmar anlagts hade transporter av tjära och järn fått göras på en ridväg genom området. Under 1930-talet byggdes vägen om. Det var sannolikt då som vägen fick den nuvarande, mer uträtade sträckningen genom Björkshult.

5 Vid Björkshult hade det sedan äldre tid funnits en rastplats för resande till Kalmar vid sjön vid Badebodaån. Gästgivargården låg i den mellersta av byns tre gårdar.



Björkshult 1862, med dagens fastigheter och dagens vägar som vita streck och dagens byggnader som röda, ovanpå den gamla kartan.



Björkshult 1943, med dagens fastigheter och dagens vägar som vita streck och dagens byggnader som röda, ovanpå den gamla kartan.

Grönskåra–Fagerhult järnväg i bruk och ett stationshus uppfördes i Björkshult i anslutning till glasbruket, Björkedals station. Genom järnvägen, som i Grönskåra anslöt till Mönsterås–Åseda järnväg, fick Björkshult förbindelse med kusten. Järnvägen kom att få betydelse för glasbruket och medförde en viss tillväxt av samhället i form av ny villabebyggelse. Järnvägstrafiken är sedan länge nedlagd⁶ och spåren revs bort redan på 1960-talet, men banvallen och stationshuset, idag privatbostad och delvis ombyggt, finns kvar och är viktiga för förståelsen av ortens utveckling.

Bebyggelsen ligger spridd i området, men med en koncentration vid nedfartsvägen till ån och Pika-böl där den gamla bytomten låg och där byns gårdar låg samlade ända fram till 1860-talet då laga skifte genomfördes och ägorna i byn delades mellan byns då elva bönder.⁷ Sammanlagt fick åtta av gårdarna flyttas ut från den gamla bytomten och återfinns idag spridda i landskapet, framförallt utmed landsvägens gamla sträckning. Mangårdsbyggnaderna i byn framstår framförallt vara uppförda kring sent 1800-tal, flera relativt kraftigt moderniserade. Bland ekonomibygnaderna

6 Persontrafiken lades ned 1959 och godstrafiken 1963.

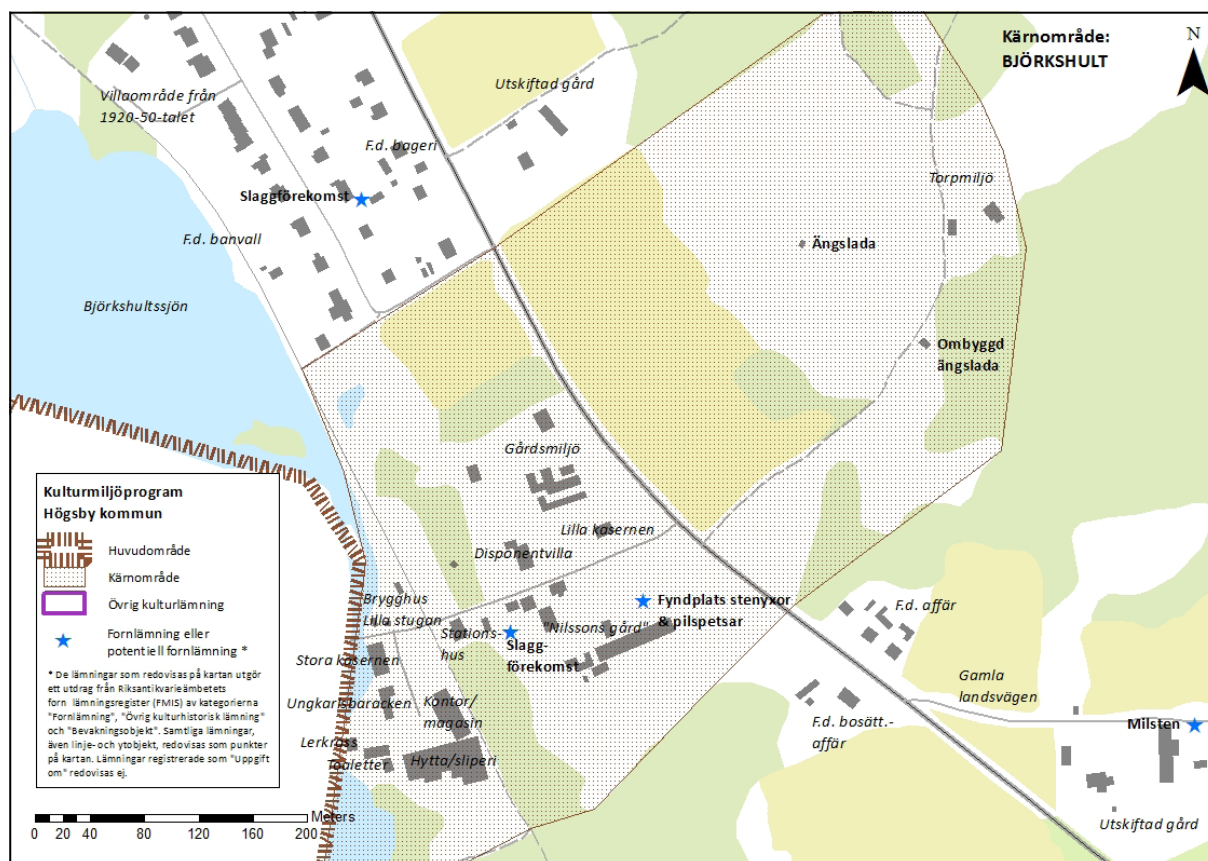
7 Storskifte förrättades första gången 1713. Då fanns tre gårdar i byn, från norr räknat och i fallande ordning storleksmässigt: Skattegården, Mellangården (Millomgården) och Lillegården. På storskifteskartan som upprättades 1793 omnämns de tre gårdarna istället som Rusthållet, Gästgivargården och Lillgården. Av handlingarna framgår att Rusthållet delades av åtta ägare, Gästgivargården av fyra. När laga skifte förrättades på 1860-talet fanns i byn elva bönder på gårdarna vid den gamla bytomten.

finns någon enstaka ladugård uppförd i skiftesverk, några timrade uthus samt välbevarade stenkällare. Utmed landsvägens gamla sträckningar återfinns även viss lägenhetsbebyggelse med mindre bostadshus från sekelskiftet 1900, flera är ännu förhållandevis välbevarade. I byns norra del ligger f.d. Folkets hus (1920-tal) och ortens idrottsplats Granvallen (1940-tal). Orten präglas idag av det numera nedlagda glasbruket som anlades på tidigare ängsmark intill ån. Bruket var verksamt mellan 1892–1978 och fabriks- och bostadsbyggnader finns ännu kvar. Norr om glasbruket, på tidigare åkermark, finns även ett mindre villaområde med bostadshus (1920–1950-tal) uppförda av och åt anställda vid glasbruket. Flera av husen är idag fritidsboende. Utmed landsvägens nya sträckning återfinns två f.d. affärshus (1892 resp. 1921) och ett f.d. bageri (1945). Samtliga byggnader är dock påtagligt om- och tillbyggda eller i dåligt skick. Intill ån i byns södra del ligger ett nedlagt sågverk (tidigt 1900-tal), vars byggnad ännu är i välbevarat skick.

Området har en förhållandevis sparsam fornlämningsbild. På den äldre bytomten i anslutning till Björkhultssjöns utlopp har det gjorts lösfynd av yxor och pilspetsar (RAÄ Fagerhult 252:1).

Fynden går inte att datera närmare än sten- eller bronsålder. Längre söderut i byn (RAÄ Fagerhult 23:1) har det framkommit en enkel skafthålsyxa. Yxan dateras till stenålderns yngsta del eller äldre bronsålder. En tid då man ser en tydlig bebyggelseexpansion och kolonisering av inlandet. Det är under denna tid man ser hur jordbruket får ett allt större inflytande i de lokala ekonomierna. På ett par platser i området har det tillvaratagits järnslagsslagg. En slaggförekomst finns registrerad där villaområdet ligger idag (RAÄ Fagerhult 20:1) och ytterligare en i anslutning till gamla bytomten (RAÄ Fagerhult 251:1). Slaggen kan vara spår efter både järnframställning och smide. Vid den gamla bytomten har det tillvaratagits en bottenskålla, en restprodukt som bildas vid själva järnframställningen.

Intill ån i byns södra del, i anslutning till en plats där det under 1860-talet låg två kvarnar på ömse sidor ån och som det under tidigt 1900-tal anlades ett sågverk, finns en ruin efter en tegelugn vars funktion är okänd (RAÄ Fagerhult 215:1). I skogsmarkerna norr om byn finns flera lämningar efter sentida torp i form av husgrunder, stenmurar och odlingsrösen samt träd och buskar (RAÄ Fagerhult 207:1, 209:1, 210:1, 211:1).



Karta över kärnområdet.

Kärnområde Björkshult

Klass 1

Vattnet som resurs: F.d. glasbruk med produktionsbyggnader, disponentvilla och arbetarbostäder. Husgrund efter tidigare kraftverk/lerkross. Läge för flera kvarnar (delvis utanför kärnområdet).

Skogsbondens landskap: Öppet jordbrukslandskap med agrara lämningar i form av odlingsrösen, stenmurar och trögärdesgårdar. Vålövade hagmarker. Gårdsmiljöer med mangårdsbyggnader och tillhörande ekonomibygnader. Två av kommunens få bevarade ångslador.

Skogen som resurs: Sågverk (utanför kärnområdet).

Vid vägen: Äldre sträckning av landsvägen. Milsten. Plats för f.d. gästgivargård.

Handelsplatser: Flera f.d. affärshus, f.d. bageri/konditori.

Järnvägens miljöer: F.d. stationshus. Synlig banvall.

Kärnområdet formar sig kring det f.d. glasbruket, den f.d. järnvägsmiljön och den gamla bytomten med två kvarvarande gårdsmiljöer som ligger sydväst om landsvägen samt del av omgivande odlingslandskap nordost om vägen. Landskapsavsnittet nordost om landsvägen utgörs av en

stenröjd åker omgiven av stenbundna, lövträdsbeväxta hag- och betesmarker med flera odlingsrösen som bidrar att ge en traditionell karaktär åt miljön. I området finns också två bevarade ångslador, varav en är delvis ombyggd, vilka berättar om den viktiga ängsslåttern.

På platsen för den gamla bytomten, där hela byns bebyggelse låg samlad fram till 1860-talets laga skifte, återfinns idag två gårdsmiljöer. Den södra gården, kallad ”Nilssons gård”, utgör en väl samlad gårdsmiljö med välbevarad mangårdsbyggnad (1890), arrendatorsbostad, stenkällare, ladugård och andra ekonomibygnader. Den norra gården, kallad ”Björne-gården”, utgör också en samlad gårdsmiljö, men bebyggelsen har en mer sentida karaktär med putsat bostadshus (1952) och delvis ombyggda ekonomibygnader. Mellan de två gårdarna, utmed nedfartsvägen mot Pikaböl, ligger två till bruket hörande byggnader, en f.d. arbetarbostad kallad ”Lilla kasernen” (1919) och brukets disponentvilla (1919). Båda byggnaderna präglas av sentida om- och tillbyggnader.

Det f.d. glasbruket ligger nere vid ån, sydväst om gamla bytomten. Glasbruksmiljön utgör en kulturhistoriskt värdefull och viktig del av orten. Glasbruket, som anlades 1892 och lades ned 1978, var ett av kommunens två glasbruk⁸ och har varit en av kommunens största och mest långlivade arbetsplatser med som mest 120 anställda. Miljön vid glasbruket speglar i stora stycken tiden kring 1900-talets mitt, då flera av byggnaderna inom området är uppförda. Få byggnader, förutom den höga skorstenen som revs i samband med en sanering 2015, har rivits eller förfallit sedan nedläggningen. Däremot har underhåll och moderniseringar gjorts utan någon direkt hänsyn till byggnadernas karaktär och kulturhistoriska värden, bl.a. har de panelklädda träbyggnaderna en färgsättning som helt saknar historisk hävd. Inom den väl sammanhållna glasbruksmiljön återfinns

såväl produktionsbyggnader som arbetarbostäder. Norr om vägen ligger ett något förfallet bryggshus (ca 1900), som användes som byk-, bad- och bryggshus av de bruksanställda, samt ”Lilla stugan” (1800-tal) som flyttades till platsen från Pikaböl i början av 1900-talet och har använts som arbetarbostad, fryshus, butik m.m. Söder om vägen ligger produktions- och bostadsbyggnader. ”Stora kasernen” (ca 1910), som ligger närmast söder om vägen, inrymde tidigare sju lägenheter samt ungarlsrum på vinden. Därintill ligger ”Ungkarlsbaracken” (ca 1950) och en sanitetsbyggnad (ca 1950) med toaletter, dusch och tvättstuga. Vid vattnet återfinns en mindre träbyggnad av uthuskaraktär (ca 1900), vilken tidigare inrymt lerkross, och en intilliggande husgrund efter det kraftverk som låg på platsen mellan 1925–1961. Centralt i miljön ligger den f.d. hyttan (1948–50) med sliperi (ca 1960-tal) med röda tegelfasader och småspröjsade fönster. Mot öster ligger en långsträckt, panelklädd träbyggnad med sentida färgsättning. Den södra delen är äldst (ca 1935) och uppfördes som magasin, medan den norra delen (ca 1950) är tillbyggd för kontor, butik och utställningslokaler. Idag finns ingen produktion inom området, däremot bedrivs kurs- och vandrarhemsverksamhet i de f.d. arbetarbostäderna.

Alldeles öster om glasbruksmiljön ses banvallen efter järnvägen och det f.d. stationsområdet med stationshus och jordkällare (1916). Stationshuset som även inrymde en poststation är idag delvis exteriört förvanskat, men vittnar tillsammans med den raka banvallen om järnvägens betydelse för orten.

8 Kommunens andra glasbruk låg i Ruda. Ruda glasbruk anlades 1920 och var verksamt fram till 1972.



Björkshults glasbruk

Glasbruket i Björkshult startades som Björklunda glasbruk år 1892 av fyra arbetare från Alsterfors och Idesjö glasbruk. Man inköpte ett fall i Badebodaån samt ett stycke mark av bönderna i Pikaböl och Björkshult. En hytta, sliperi och en bostadskasern uppfördes och i slutet av året hade man 44 anställda. En del byggnader och utrustning skall ha flyttats till Björkshult från Skoga glasbruk, som legat några kilometer nedströms Badebodaån och varit i drift mellan åren 1863–1867 och använts sporadiskt fram till 1874. Man tillverkade framförallt hushållsglas som dricksglas, karaffer och syltburkar, för export till England. Några år senare utlöstes två av de fyra grundarna, för att starta Rosdala glasbruk, och 1897 försattes glasbruket i Björkshult i konkurs. Bruket hade därefter en rad olika ägare och följdes under åren av flera konkurser och flera bränder. Från 1919 döptes glasbruket om till Björkshults glasbruk.

Den hytta som finns i området idag uppfördes 1948–1951 och är den femte i ordningen. Den uppfördes under en period då en

moderniseringsvåg gick över de småländska glasbruken. I Björkshult, liksom vid flera bruk, uppfördes en hyttbyggnad, som inte bara var en hytta, utan en hel fabrik som integrerade många olika delar av tillverkningsgången. Mängkammare, degelkammare, hytta, efterbearbetning, packning m.fl. funktioner förlades till samma byggnad, som också kunde inrymma moderna personalutrymmen. Glasbruket upplevde något av en glansperiod under åren kring 1960. År 1957 hade man 120 anställda. Då bruket slutligen lades ned 1978 hade man 48 anställda.

Sedan nedläggningen har det bedrivits glas-tillverkning i mindre skala, hotell- och kursgårdsverksamhet, hantverk och annan industriell tillverkning i byggnaderna. Under 2015 genomfördes en omfattande sanering av markerna kring glasbruket. I samband med saneringen revs den höga, karaktäristiska skorstenen från 1931.

Ytterligare information om Björkshults glasbruk finns i den kulturhistoriska rapport som togs fram 2008 av Kalmar läns museum.

Betydelsefulla karaktärsdrag, områden och objekt

- De kärnområden som markerats på ovanstående karta.
- Sammanhållen f.d. glasbruksmiljö med bevarade produktionsbyggnader, arbetarbostäder och disponentbostad, övervägande från 1900-talets första hälft. Intilliggande villaområde uppfört av och åt anställda vid glasbruket.
- Järnvägsmiljö med f.d. stationshus med tillhörande stenkällare och ännu synlig banvall.
- Ortens agrara karaktär med väl sammanhållna gårdsmiljöer spridda i landskapet, med en koncentration på den gamla bytomten. Delvis välbevarade mangårds- och fägårdsbyggnader från sent 1800-tal och tidigt 1900-tal. Lägenhetsbyggelse utmed grusvägarna i området med överlag välbevarade, mindre bostadshus från sekelskiftet 1900.
- De öppna åker- och betesmarkerna som omger byn med brukade, stenröjda åkrar samt stenbundna betesmarker med odlingsrösen och ängslador. Flera välbevarade trögärdesgårdar och stenmurar.
- Äldre vägsträckningar i området; landsvägens gamla sträckning som ännu återfinns genom de slingrande grusvägarna parallellt med dagens landsväg. Milsten.

Befintligt skydd

- Fornlämningar skyddas av Kulturmiljölagen (KML 2 kap). De får inte rubbas, tas bort, täckas över eller på annat sätt ändras eller skadas utan tillstånd från länsstyrelsen. Det gäller även det s.k. fornlämningsområde som omger varje fornlämning. Länsstyrelsen beslutar om vad som är fornlämning och fornlämningsområde.
- Alla byggnader omfattas av varsamhetskravet i Plan- och Bygglagen (PBL 8 kap 17 §). Detta innebär att ändring av en byggnad alltid ska utföras varsamt, så att man tar hänsyn till byggnadens karaktärsdrag och tar tillvara dess kulturhistoriska, miljömässiga och konstnärliga värden. Även underhållet av en byggnad ska anpassas till dessa värden och till omgivningens karaktär (PBL 8 kap 14 §).
- Särskilt värdefulla byggnader och områden får inte förvanskas (PBL 8 kap 13 §). Underhåll av kulturhistoriskt särskilt värdefulla byggnader ska utföras så att de särskilda värdena bevaras (PBL 8 kap 14 §).
- Värdefulla småmiljöer i jordbrukslandskapet, som till exempel åkerholmar, odlingsrösen, stenmurar och alléer, omfattas av biotopskydd enligt miljöbalken (MB 7 kap 11§). Det innebär att de inte får tas bort eller skadas.
- Odlingslandskapet kring Björkshult är värderat som klass 1 i bevarandeprogrammet "Odlingslandskapet i Kalmar län – Bevarandeprogram, Högsby kommun", framtaget av Länsstyrelsen Kalmar län.
- Björkshults glasbruk är utpekad som en av Högsby kommuns mest kulturhistoriskt intressanta industrimiljöer i utredningen "Högsby kommuns industriarv" som togs fram av Kalmar läns museum år 2005.

Rekommendationer och förslag till skydd

- Ovan listade objekt, områden eller karaktärsdrag bör behållas, vårdas och tydliggöras.
- Kärnområdena är känsliga för förändringar och bör betraktas som kulturhistoriskt särskilt värdefulla bebyggelseområden enligt Plan- och bygglagen (PBL 8 kap 13 §). Fastighetsägare bör informeras om detta och vad det innebär. Områdena och deras byggnader får förändras, men inte förvanskas. Vid lovgivning och planläggning bör antikvariska hänsyn tas, vilket kan motivera att särskilda antikvariska kunskapsunderlag upprättas.
- Det är önskvärt att planbestämmelser, d.v.s. detaljplan eller områdesbestämmelser, upprättas för alla kärnområden där bebyggelsens kulturhistoriska värden kan skyddas genom varsamhets- eller skyddsbestämmelser. I dessa bör en generell lovplikt införas för rivning, för åtgärder som avsevärt påverkar befintliga byggnadernas yttre, samt för åtgärder avseende eventuella ekonomibygnader.
- Huvudområdets öppna odlingslandskap har kulturhistoriskt bevarandeintresse. Åkerbruk, betesdrift samt skötsel av landskapselement i området bör främjas, i synnerhet i områden nära den kulturhistoriskt värdefulla bebyggelsen, fornlämningar och andra kulturhistoriskt värdefulla landskapselement som stenmurar och rösen.
- Gamla vägar inom huvudområdet bör värnas vad gäller sträckning, bredd och detaljer som hör vägmiljön till. Grusvägar bör ej asfalteras eller ytterligare dras om.

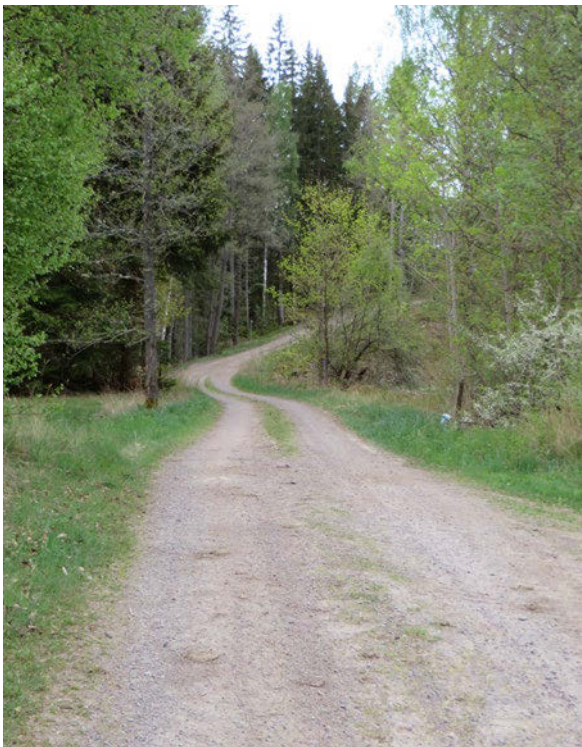
Referenser

- Björkshult – en glasbruksby i förvandling*. 1996, Björkshults byalag.
- Brunius, Jan & Olle Ferm, 1990, *Det medeltida Sverige, band 4 SMÅLAND: 2 Handbörd och Stranda*. Riksantikvarieämbetet.
- Franzén, Olle, 1969, *Landsväg, gästgiveri och postgång*. Ur: Högsbyboken – Högsby, Långemåla och Fågelfors bygd och liv, del II. Högsby kommun.
- Modéer, Ivar, 1969, *Bynamnen*. Ur: Högsbyboken – Högsby, Långemåla och Fågelfors bygd och liv, del I. Högsby kommun.
- Odlingslandskapet i Kalmar län – bevarandeprogram*. Högsby kommun. 1995, Länsstyrelsen Kalmar län.
- Lamke, Lotta, 2005, *Högsby kommuns industriarv*. Rapport inom Industriarvsprojektet, Kalmar läns museum.
- Lamke, Lotta, 2008, *Björkshults glasbruk*. Kulturhistorisk rapport, Kalmar läns museum.
- Pettersson, Evald, 2004, *Fagerhults socken från forntid till nutid*. Fagerhults hembygdsförening.
- www.lantmateriet.se, historiska kartor.
- www.raa.se/fornsok, Riksantikvarieämbetets fornlämningsregister Fornsök.
- Kalmar läns museums topografiska arkiv.
- Kalmar läns museums bildarkiv.
- Ulf Ekblad, bosatt i Björkshult och anställd vid glasbruket mellan 1959–1978.

Bilder Björkshult



Björkshult har en gles bebyggelsekaraktär och omges av ett öppet jordbrukslandskap. En tätare bebyggelsekoncentration återfinns dock vid den gamla bytomten och i dess närhet, där bl.a. den f.d. glasbruksmiljön återfinns.



Landsvägen fick sin nuvarande raka sträckning under 1930-talet. Öster om den nuvarande landsvägen återfinns delar av den tidigare sträckningen som parallella grusvägar. Vägsträckningarna är delvis kantade av stenmurar och intill den äldre sträckningen i byns södra del finns en milsten.



Utmed de äldre grusvägarna återfinns delar av ortens äldre bebyggelse i form av utskiftade gårdar och mindre bostadshus, s.k. lägenhetsbebyggelse från tiden kring förra sekelskiftet.



I ortens norra del ligger idrottsplatsen Granvallen som anlades på 1940-talet. Entrébyggnaden framstår vara uppförd kring 1970-talet.



Folkets hus-föreningen i Björkshult uppförde på 1920-talet ett Folkets hus utmed den dåvarande landsvägen i byns norra del. Byggnaden präglas idag av en ombyggnad på 1960-talet. Idag privatägt.



Utmed den "nya landsvägen" återfinns framförallt bebyggelse från 1900-talets första hälft. I några av husen har det funnits affärsverksamheter. I huset till vänster (1945) fanns tidigare ett konditori och i huset till höger (1921) en livsmedelsaffär.



Mellan landsvägen och Badebodaån finns ett mindre bostadsområde med enbostadshus och radhus uppförda omkring 1930–1950-talet av och åt de anställda vid glasbruket.



I skogsmarken i byns södra del ligger ett numera nedlagt sågverk intill ån. På platsen låg under sent 1800-tal två kvarnar.



Intill sågverket finns resterna efter en tegelugn från sent 1800-tal.



Det öppna jordbrukslandskapet bidrar till att ge orten en påtagligt agrar karaktär.



På betesmarkerna återfinns flera agrara element i form av trögärdesgårdar, stenmurar, odlingsrösen och ängslador, vilket bidrar till att ge landskapet en traditionell karaktär.



”Nilssons gård” är en av två gårdsmiljöer som ligger kvar på den gamla bytomten. Inom den samlade gårdsmiljön återfinns mangårdbyggnad, arrendatorsbostad, ladugård och andra eknomibyggnader.



Norr om nedfartsvägen mot ån ligger en av glasbrukets f.d. bostadskaserner från 1900-talets första hälft...



... och glasbrukets disponentvilla från 1919.



Inom den f.d. glasbruksmiljön återfinns i stort sett alla byggnader från glasbruksperioden. Skorstenen som stod framför hyttan (1948–50) revs dock i samband med en sanering av marken 2015. Husen t.v. i bild kontor (1950) och magasin.



”Ungkarlsbaracken”
(ca 1950).



Björkshults stationshus
(1916) präglas idag till viss
del av en ombyggnad på
1960-talet. Spåren revs
bort strax efter järnvägens
nedläggning.



Banvallen är ännu synlig
genom området.



Magasinets baksida har ännu en äldre karaktär bevarad.



"Stora kasernen" (1910), bryggerhuset (ca 1900) och "Lilla stugan" (1800-tal).



Lerkrossen (ca 1900). År 1925 anlades ett kraftverk intill fallet. Kraftstationen revs 1961 och idag finns endast grunden kvar.