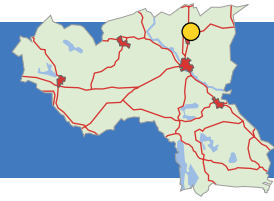


Berga–Elsabo–Skruvshult

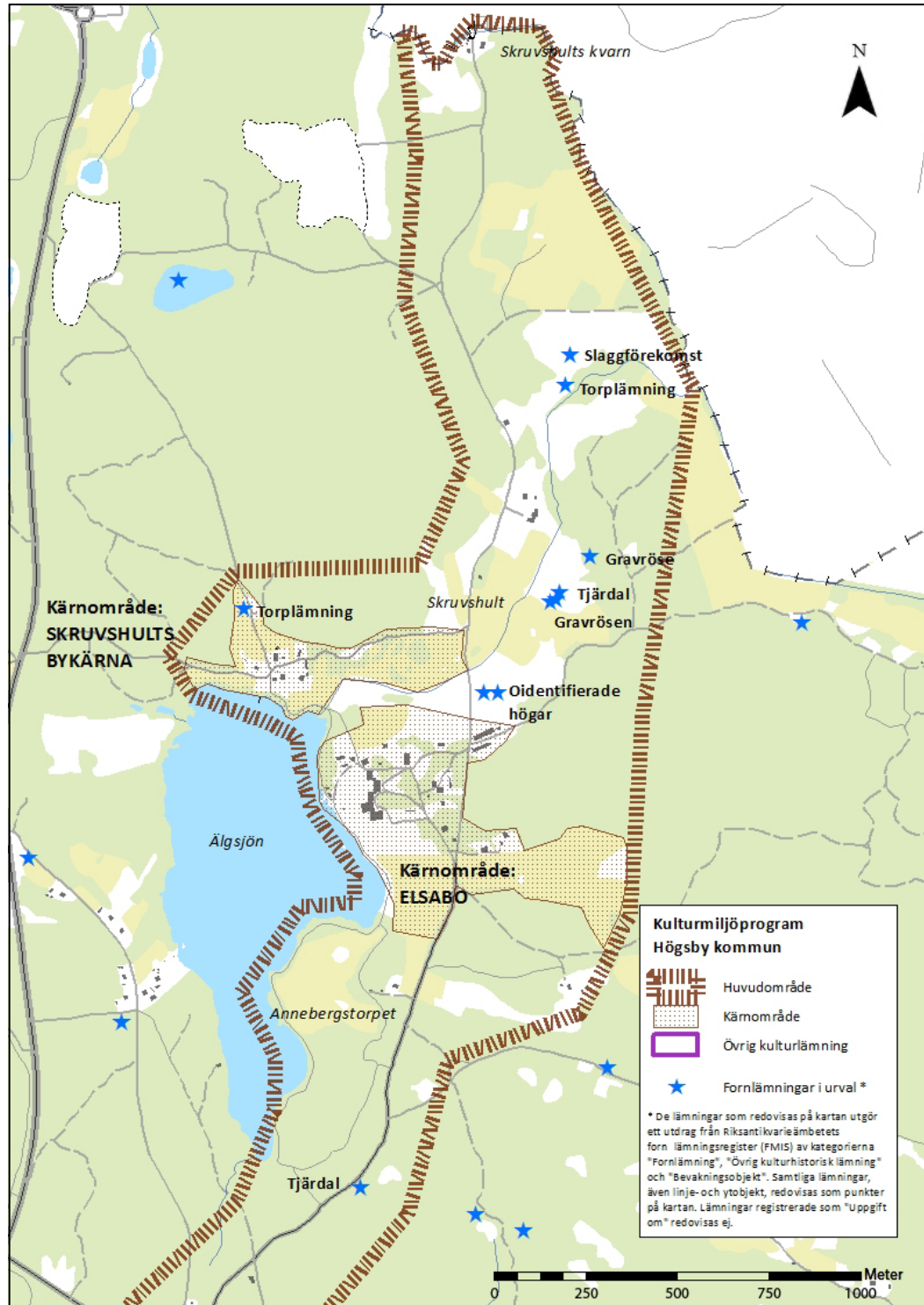


Järnvägsgatan med Berga stionshus och några äldre fabriksbyggnader från Berga snickerifabrik materialiserar det centrala i ortens identitet.

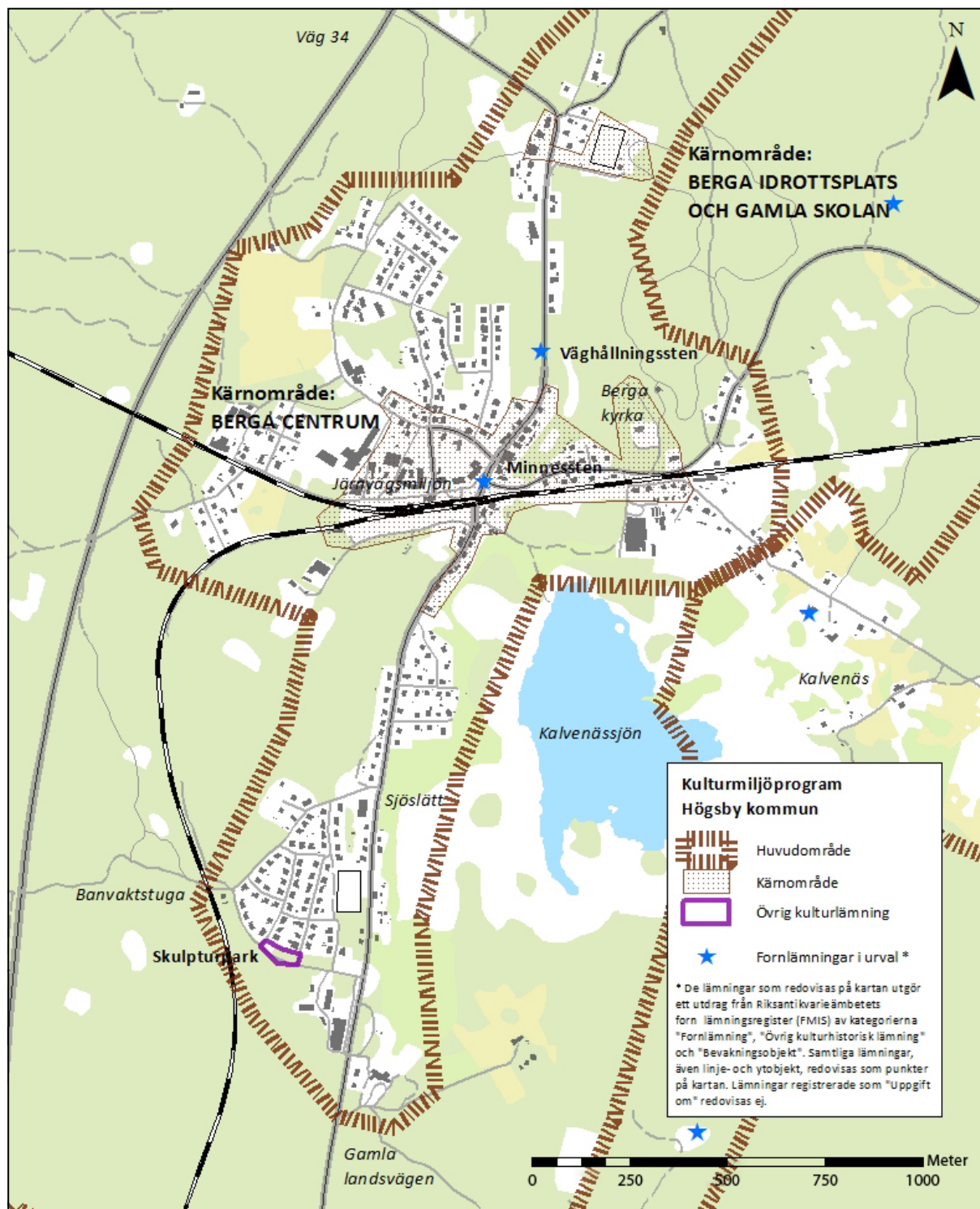
Berga–Elsabo–Skruvshult



Områdesbeskrivning



Karta över norra delen av huvudområdet Berga–Elsabo–Skruvshult.



Karta över norra delen av huvudområdet Berga–Elsabo–Skruvshult. Huvudområdet bidrar till förståelsen för kärnområdena, genom att belysa ortens landskapliga förutsättningar och bredare historiska utveckling. Kärnområdena är områden med särskilt höga kulturhistoriska värden, med koncentrationer av kulturhistoriskt värdefulla byggnader, fornlämningar och/eller landskapsobjekt.

Berga samhälles framväxt sammanfaller med järnvägens etablering under sent 1800-tal. Samhället har växt fram på marker tidigare hörande till framförallt byn Mellby. Med järnvägen öppnades möjligheter för att förädla och sälja skogsråvaran från de omgivande skogsmarkerna och flera industrier växte fram. Stationsmiljön med stationshus och lokstall utgör ännu en central miljö i samhället som, tillsammans med de intilliggande industri- miljöerna, materialiserar det centrala i ortens identitet. Orten med sina tidigare många möbel- och snickerifabriker utgör ett illustrativt exempel på den inverkan som järnvägen kom att få för såväl bygdens utveckling som den industriella utvecklingen.

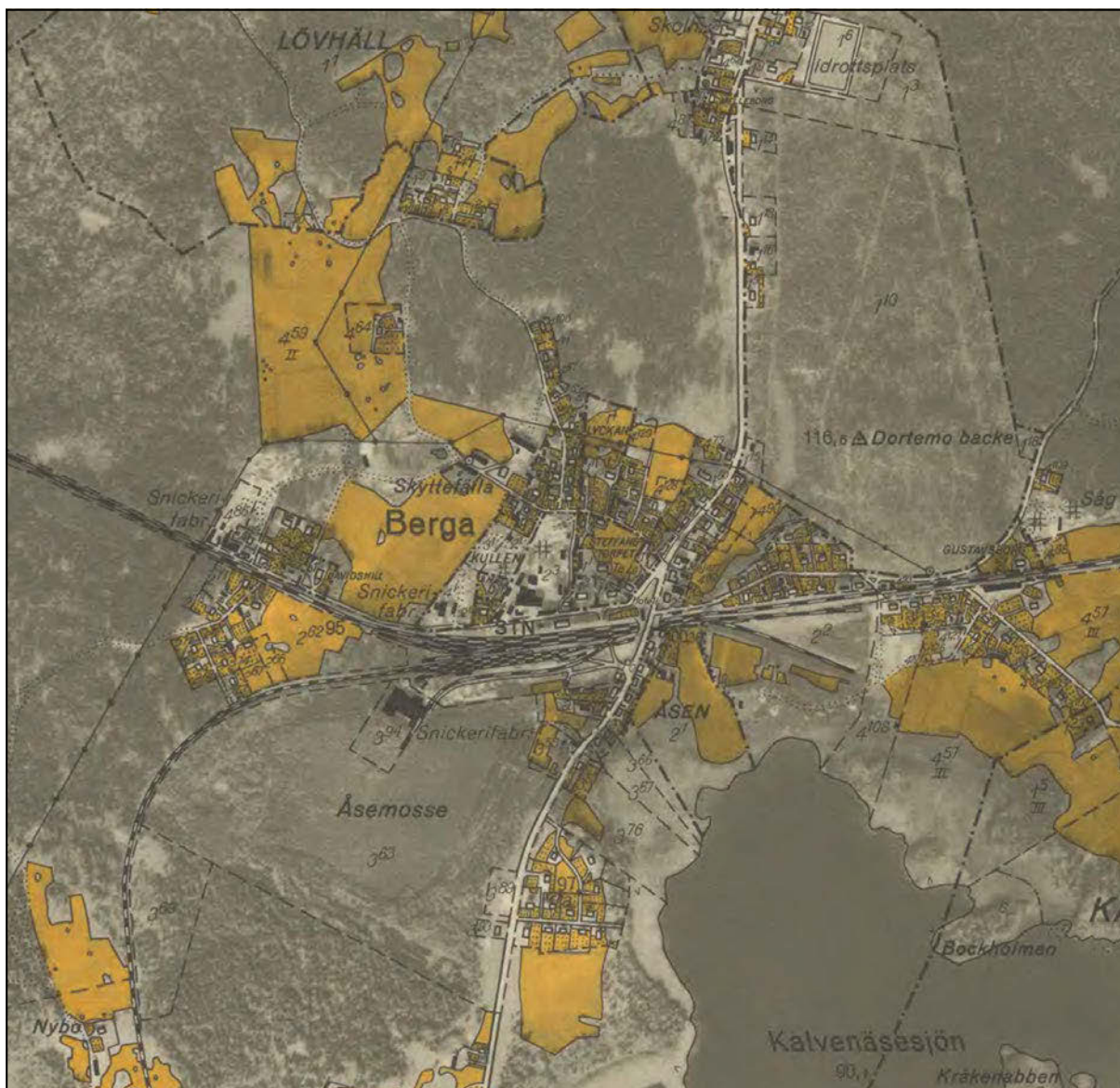
I samhället finns ännu flera äldre byggnader bevarade som belyser ortens utveckling. Landsvägens gamla sträckning går genom samhället och följer den höjdrygg som sträcker sig i nord–sydlig riktning. Vägsträckningen är av betydande ålder och utgör en av landets äldsta och viktigaste förbindelser över land. Norr om samhället, intill Älgsjön, ligger gården Elsabo och byn Skruvshult. Elsabo är en herrgårdsmiljö från tidigt 1900-tal som under stora delar av 1900-talet fungerat som sjukhem för järnvägsmän. Skruvshult är en bymiljö med en äldre bykärna med två förhållandevis välbevarade gårdsmiljöer. På byns marker finns även en kvarnmiljö.

Huvudområdet omfattar hela Berga samhälle och den norrut belägna herrgårdsmiljön Elsabo och byn Skruvshult. De tre miljöerna har såväl skiftande historia som olika uttryck. Samhället Berga är en förhållandevis ung ort som sammanfaller med järnvägens etablering under 1870–1890-talet. Byn Skruvshult är däremot en by med långa anor och omnämns redan under 1300-talet. Dagens herrgårdsmiljö Elsabo anlades under tidigt 1900-tal, men som by har miljön anor sedan 1500-talet.

Genom huvudområdet och Berga samhälle går landsvägens gamla sträckning, idag Södra respektive Norra Storgatan. Den gamla landsvägen har en lätt slingrande sträckning och följer den ås som löper genom samhället i nord-sydlig riktning. Åsens sluttningar är bitvis mycket tydliga. Vägsträckningen utgör en av landets äldsta och viktigaste förbindelser över land. Redan på 1500-talet utropades denna väg till riksväg av Gustav Vasa och har av tradition kallats ”Kungsvägen”, då den utgjorde den landförbundna förbindelseleden mellan Kalmar och Stockholm. Landsvägens nya sträckning, riksväg 34, passerar sedan 1983 förbi strax väster om samhället och huvudområdet.

Inom det relativt stora huvudområdet återfinns flera olika typer av bebyggelsemiljöer med byggnader från olika tidsperioder. Landskapet inom huvudområdet har också stora skillnader. I områdets norra del, alldeles vid gränsen mot Oskarshamns kommun, ligger Skruvshults kvarn med kvarnbyggnad (1937), damm och tillhörande bostadshus (1937). Området omges av skogsmarker. Huvudområdets mittersta del formas kring byn Skruvshult och herrgårdsmiljön Elsabo med omgivande inägor. Landskapet är öppet, flackt och förhållandevis formfattigt. Intill vägen ligger en från Skruvshults bykärna utskiftad gårdsenhet. Landskapet kring Skruvshults gamla bykärna utskiljer sig genom ett mer kuperat och småbrutet landskap samt en slingrande byväg. Huvudområdets södra del präglas av Berga samhälles bebyggelse, vilken växt fram på i huvudsak byn Mellbys skogsmarker sedan järnvägens etablering i området på 1870–1890-talet. Före järnvägens intåg fanns endast den förbipasserande landsvägen. I skogarna runt om bodde en befolkning som dittills försörjt sig på vad torpen och sjöarna gav i form av jordbruksprodukter och fiske. Samhället Berga expanderade särskilt under 1900-talets första årtionden.¹

1 Omkring 1900 fanns ca 20 hus på platsen och i slutet av 1920-talet fanns ca 100 hus i samhället.



Utsnitt ur karta från 1941 som visar det blomstrande stationssamhället.

Samhällets äldsta bebyggelse återfinns framförallt i anslutning till stationsmiljön och utmed den gamla landsvägen och utgörs av fabriksbyggnader, mindre affärs- och flerfamiljshus samt villor från tiden kring sekelskiftet 1900. Ortens senare bostadsbebyggelse utgörs framförallt av villor och återfinns som årsringar i samhällets yttre delar. Under 1930-talet uppfördes hus

längs Nygatan, Hagagatan och Sjögatan, under 1940–1950-talet längs Sjönäsgatan, Villagatan, och Parkgatan. Ortens senare villabebyggelse återfinns i området Skyttefällan (1970–1980-tal) i samhällets norra del och i Sjöslätt (1960–1970-tal) i samhällets södra del. I Sjöslätt finns även några industribyggnader från 1900-talets mitt.² Nämnas kan även en skulpturpark med betong-

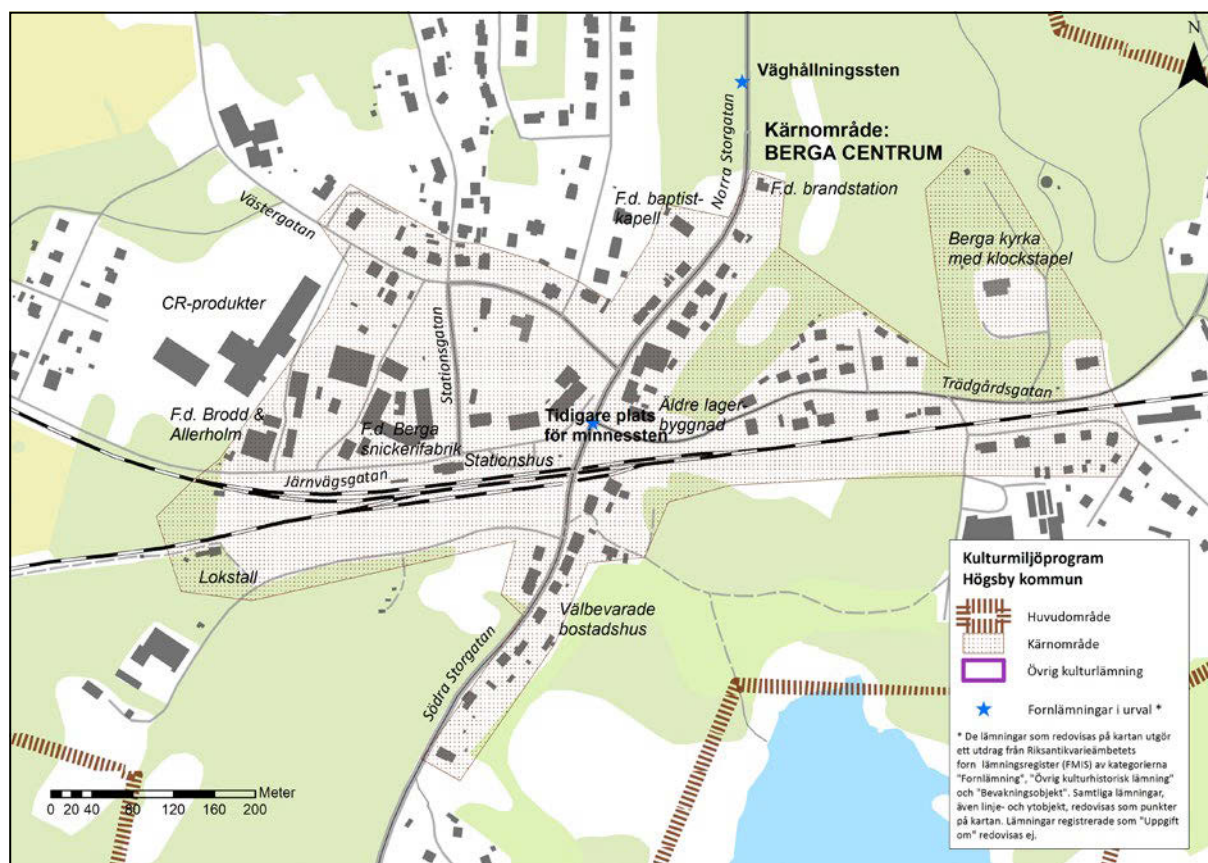
² Vid 1900-talets mitt tillkom industrier i Sjöslättområdet; Berga konfektionsfabrik (1947), numera nedlagd och Jöto snickerier (1960), numera lackeringsverksamhet.

figurer (1980–1990-tal) utförd av den pensionerade järnvägsarbetaren Boris Meltzén.

Inom huvudområdet finns ett antal lämningar som är registrerade i fornlämningsregistret, där huvuddelen kan dateras till historisk tid. Det finns endast ett fåtal kända lämningar som kan ges en förhistorisk datering. Inom stationsområdet finns en minnessten med inskription från kung Gustaf IV:s Eriksgata 1954 (RAÄ Högsby 174:1).³ Och lite längre norrut längs Norra Storgatan finns en väghållningssten (RAÄ Högsby 313:1). I likhet med många platser i Högsby kommun kan flera av de registrerade lämningarna kopplas till utmarksbruk. Utmed vägen mot Elsabo finns lämningar

efter en tjärdal (RAÄ Högsby 474:1). Norr därom finns ytterligare en tjärdal (RAÄ Högsby 71:3). Alldeles norr om Skruvshults bykärna finns lämningar efter torpbebyggelse (RAÄ Högsby 325:1). I skogsmarken i områdets norra del finns en plats med slaggförekomst (RAÄ Högsby 453:2) och ytterligare en torplämning (RAÄ Högsby 453:1). Torpen är sannolikt relativt sena och kan i de flesta fall dateras till 1700–1800-tal. Norr om Elsabo gård ligger de enda kända förhistoriska lämningar i området, vilka utgörs av tre runda stensättningar. Gravarnas datering är osäker, men bör ligga i brons- eller järnålder (RAÄ Högsby 1:1, 71:1, 71:2).

3 Minnesstenen stod tidigare vid Järnvägsgatan intill Norra Storgatan, men flyttades till nuvarande placering i samband med vägombyggnaden i mitten av 1990-talet (1996).



Kärnområde Berga centrum

Klass 2

Skogsbondens landskap: Öppna betesmarker.

Vid vägen: Norra och Södra Storgatan, som en del av landsvägens gamla sträckning som följer åsens höjdrygg. Vaghållningssten. Minnessten.

Järnvägens miljöer: Berga som stationsområde. Järnvägsområde med välbevarat stationshus och lokstall samt ett f.d. järnvägshotell.

Handelsplatser: Norra och Södra Storgatan (gamla landsvägen) med affärs- och bostadshus i olika ålder med tillhörande magasin och lagerbyggnader.

Kärnområdet formar sig kring de centrala delarna av Berga, där samhällets äldsta bebyggelse finns representerad, som järnvägsområden, Norra och Södra Storgatan med äldre affärsfastigheter, Berga kyrkomiljö och äldre bostadsbebyggelse. Berga är ett karaktäristiskt stationsområde med bebyggelse från framförallt 1900-talets första

hälfte. Samhällets tillkomst sammanfaller med järnvägens etablering. Redan 1874, då Oskarshamn–Nässjö järnväg drogs fram, anlades en station på platsen. Berga blev stationens namn och härrör från Berga gård utanför Högsby, vars ägare kammarherre af Harmens satt med i bolagsstyrelsen för Nässjö–Oskarshamns Järnvägsaktie-

bolag.⁴ Det var dock först 1897, då Kalmar–Berga järnväg anlagts och Berga fått funktionen som järnvägsknut, som en samhällsbildning med bostadshus, affärer och industrier kom att uppstå på platsen.

Järnvägs miljön med ursprung från 1874 utgör samhällets kärna. Området har dock sedan det anlades genomgått relativt omfattande förändringar. Dagens stationshus (1897, påbyggt 1903) är det andra i ordningen. Det första stationshuset i trä från 1874 låg strax öster om det nuvarande, alldeles intill landsvägen, men brann ned 1902. Det nuvarande stationshuset tillkom då banan Kalmar–Berga anlades 1897 och är ritat av arkitekten Georg A Nilsson.⁵ Byggnaden var ursprungligen endast i en våning, men försågs 1903 med en andra våning. Stationshuset framstår till såväl sin exteriör som delar av interiören som välbevarat och utgör genom sitt läge och funktion en symbolbyggnad i samhället. Till järnvägs miljön hör även ett välbevarat lokstall (1896–1897) i tegel, vilket uppfördes i samband med banan Kalmar–Berga. Lokstallet är det enda kvarvarande längs banan och ett av de äldsta i landet.⁶ Lokstallet och stationshuset utgör mycket viktiga byggnader i

helhetsmiljön kring järnvägen och bidrar till förståelse för miljön och dess betydelse för samhällets framväxt.⁷ Järnvägen trafikeras ännu av såväl person- som godstrafik och i stationshuset finns ännu en öppen väntsal, vilket förstärker miljöns kulturhistoriska värde.⁸ Till järnvägs miljön hör även en byggnad (1900) norr om Järnvägs gatan, vilken fram till 1918 fungerade som järnvägshotell, idag flerbostadshus.

I anslutning till stationshuset finns flera intressanta, äldre fabriksbyggnader. Stationsmiljön med intilliggande industrimiljöer materialiserar det centrala i ortens identitet. Bergas nya roll som järnvägs knut i slutet av 1800-talet blev ett uppsving för ortens utveckling och många nya industrier startades upp.⁹ Några av industrierna är ännu i drift, medan andra är halvt eller helt öde. Det är framförallt träindustrin som har präglat orten, vilket sannolikt kan förklaras av den goda tillgången på skog samt de goda järnvägs- och vägförbindelserna.¹⁰ Av det sågverk, som var en av de första verksamheterna på orten efter järnvägens ankomst, finns dock inga spår.¹¹ Närmast stationshuset ligger fabriksbyggnaderna från Berga snickerifabrik (1897), som var den första tillverkningsindustrin

4 Järnvägen var först tänkt att dras förbi Bockara–Målilla. Järnvägens sträckning genom Emådalen var af Harmens vid Berga gårds förtjänst. Under lång tid användes namnet "Berga stations samhälle" som benämning för den framväxande orten.

5 Stationshuset har stora likheter med Hultsfreds stationshus som är ritat av samme arkitekt.

6 Lokstallet har varit hotat av rivning vid flera tillfällen, men har tack vare lokalt engagemang bevarats. Till lokstallet hörde även en kolbrygga, ett vattentorn och en vändskiva i trä, vilka är rivna idag.

7 I stationsmiljön fanns tidigare även en stenkällare ingrävd i vägbanken intill järnvägsbron. Denna revs i samband med vägombyggnaden vid mitten av 1990-talet, då en ny järnvägsbro uppfördes. Källarväggarnas stenar togs omhand av samhällsföreningen och sparades.

8 År 1940 tog SJ över driften för Kalmar–Bergabanan och 1945 även för Nässjö–Oskarshamn. Godsexpeditionen i stationshuset lades ned 1970. Under en period låg persontrafiken på Kalmar–Bergabanan nere, men 1996 återfick Berga sin betydelse som järnvägs knut med den nyupprustade Stångådalsbanan med Kustpilstågen mellan Linköping och Kalmar. Persontrafiken mellan Nässjö och Oskarshamn låg också nere under en period, men återuppstod 2011 med Krösatågen. Berga har under vardagarna 23 tågavgångar och väntsalen hålls öppen mellan kl. 05.00–22.30.

9 Vid sekelskiftet 1900 fanns flera industrier i Berga, bl.a. en pliggtillverkning, en mekanisk verkstad, snickerifabrik.

10 Vid det sena 1800-talet hade även de nya kraftkällorna som ångkraft och elkraft öppnat upp möjligheterna för industriernas lokalisering.

11 Det ursprungligen ångdrivna sågverket låg söder om stationshuset och sågade till en början främst virke från Mellby gårds stora skogar. Virket kunde med järnvägen sedan forslas vidare till hamnen i Oskarshamn.

på orten med tillverkning av dörrar för export och senare möbeltillverkning.¹² Här finns delar av de äldsta byggnaderna (ca 1900) kvar i form av en fabrikskorsten och två bodar vid Järnväggsgatan, liksom senare tillkomna tillbyggnader (1940- resp. 1960-tal). Lite längre västerut längs Järnväggsgatan ligger fabriksbyggnaderna efter snickerifabriken Brodd & Allerholm (1943), där det i de nyare industribyggnaderna ännu bedrivs tillverkning av träinredningar.¹³ Inom området återfinns äldre fabriksbyggnader och en f.d. panncentral (ca 1930-tal), ett kontor (ca 1950-tal) och sentida byggnader. Mitt i industriområdet finns ett förfallet bostadshus (ca 1910-tal), vilket vittnar om samhällets tidiga oreglerade bebyggelseutveckling.

Utmed Västergatan och Hällgatan finns flera en- och flerfamiljshus uppförda under 1900-talets första årtionden. Husen uppfördes framförallt åt och av anställda vid snickerifabrikerna. Flera av husen är idag exteriört förvanskade genom sentida renoveringar, men det återfinns ännu ett fåtal byggnader med bevarad karaktär. Bostadsområdet berättar om den omfattande byggnadsverksamheten i det framväxande samhället under tidigt 1900-tal. Många av de tidigast uppförda husen i samhället är idag rivna, men det finns ännu några hus bevarade som härrör från samhällets första årtionden.¹⁴ Intill korsningen Stationsgatan–Västergatan återfinns ett hus (1800-tal) som flyttades till platsen från Lillsjödalen i slutet av 1800-talet. Huset präglas dock idag av sentida om- och tillbyggnader. Missionskyrkan (1964) utmed Västergatan är en tidstypiskt utförd frikyrkobyggnad med fasader i gult tegel, vilken ersatte ett äldre missionshus (1901) på platsen. I området

återfinns även det större, kommunalt uppförda flerfamiljshus (1961) med medborgarlokal/biograf (1962), vilket genom sitt centrala läge präglar samhällets centrum. Biografen är ännu i drift.

Utmed Norra och Södra Storgatan, den gamla landsvägen, återfinns samhällets affärscentrum och delar av en äldre bostadsbebyggelse. Bebyggelsen som ligger relativt tätt på ömse sidor av vägen, är väl anpassad till åsens speciella topografi. Flera av husen är suterränghus med entréfasaderna i liv med gatan. På husens baksida har tomterna en markant sluttning. Vanligen finns lagerbyggnader, förråd eller andra uthus i sluttningarna. Flera byggnader har butikslokaler i bottenvåningen och bostäder på den övre våningen. Under 1960-talet fanns ännu flera butiker och kaféer i samhället, men idag finns endast livsmedelsaffären Coop kvar i en f.d. mejeribyggning. Flera av de äldre butiks- och bostadsbyggnaderna finns kvar, men många är om- och tillbyggda. Ett fåtal byggnader har ännu ett äldre utförande bevarat och bidrar till miljöns karaktär. Nämnas kan bl.a. en större lagerbyggnad (1918) i fyra våningar intill korsningen Norra Storgatan–Trädgårdsgatan uppfört av grosshandlare Branting, en äldre bostadsfastighet (sent 1800-tal) alldeles söder om järnvägsbron som genom sitt läge berättar om vägens tidigare sträckning samt några bostadshus (ca 1920–30-tal) utmed Södra Storgatan. Utmed Norra Storgatan återfinns även två f.d. frikyrkobyggnader. Baptistkapellet Betania (1910) är idag privatbostad, men har ännu en bevarad frikyrkokaraktär.¹⁵ På den östra sidan av vägen ligger f.d. Filadelfiakyrkan (1954), vilken präglas av sentida ombyggnader.

12 Berga snickerifabrik drevs under detta namn fram till 1998, därefter under namnet Trälogik fram till 2005. Sedan dess har det inte bedrivits någon tillverkning i byggnaderna, utan bara handel med loppis resp. designgalleri under några år. Lokalerna efter Stationsgatan används nu som husvagnsuppställning.

13 Brodd & Allerholm drevs under det namnet fram till 1990-talet. Under några år ägdes den gamla fabriken och den nya av Stjärnsågning, men övergick till nuvarande ägare CR-produkter 2007. CR-produkter gör köks-, hotell- och restauranginredningar och har ett 10-tal anställda.

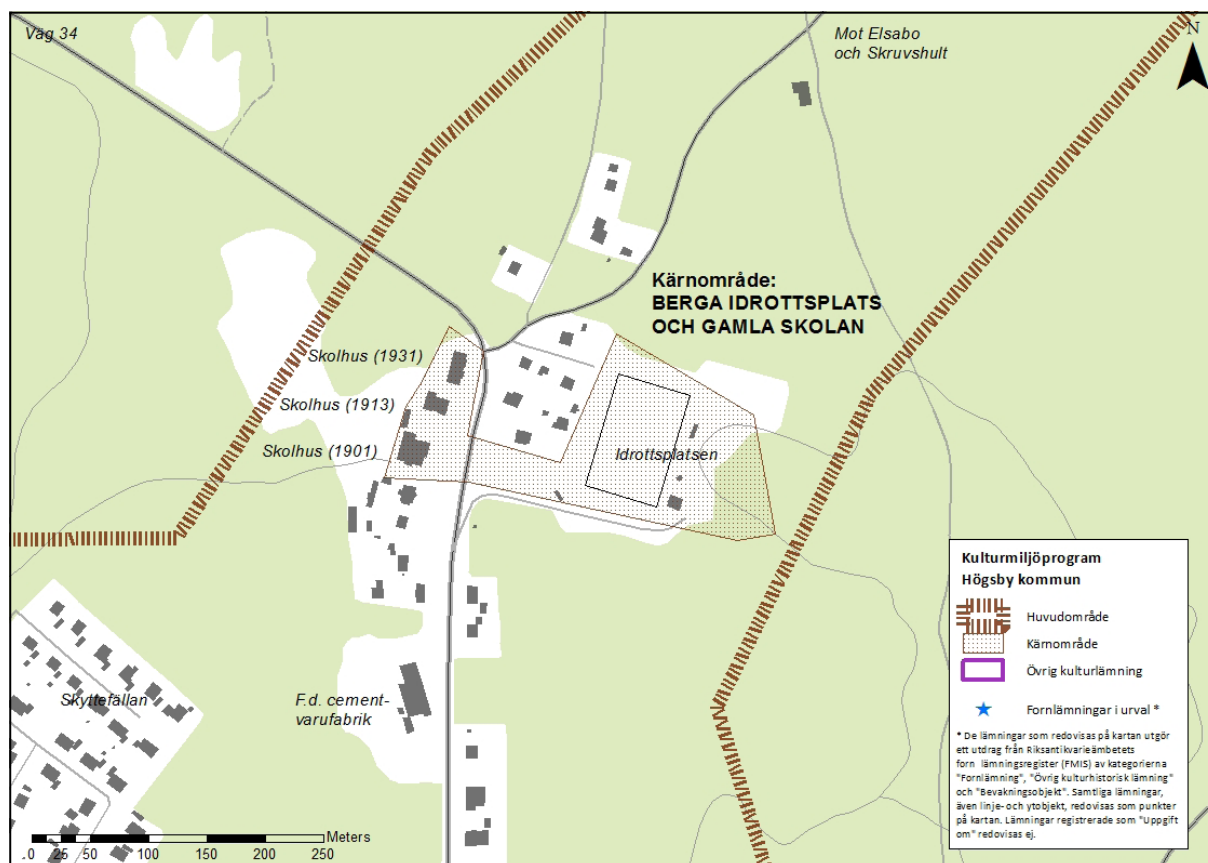
14 Steffanstorpet, Stefanssons krog, var det första affärs- och bostadshuset. Huset låg intill järnvägen, men revs vid mitten av 1900-talet.

15 Baptistförsamlingen var verksam fram till 1982, därefter har byggnaden bl.a. använts som auktionskammare och kaféverksamhet.

På höjden Dortemoberg i kärnområdets östra del ligger Berga kyrka (1959), ritad av ingenjör Nils Johansson, Oskarshamn och tillkommen genom Stiftelsen Berga Kapells försorg.¹⁶ Kyrkotomten skänktes av Sjukhemmet Solhöjden i Elsabo. Kyrkobyggnaden har en tidstypisk arkitektur och planlösning där kyrksal och andra utrymmen för församlingsarbetet är samlade i samma bygg-

nad. Alldeles norr om kyrkan står en klockstapel (1950) ritad av arkitekten Knut Nordenskiöld. Från klocktornet, som är synligt från stora delar av samhället, ges vida utblickar över omgivningarna. Sammantaget besitter kyrkomiljön en välbevarad och mycket tidstypisk karaktär. I anslutning till kyrkomiljön ligger även Berga vattentorn.

16 Kapellstiftelsen bildades redan 1939 med syfte att samla in medel till ett kapell på orten. 1984 upplöstes stiftelsen och kyrkan överläts till Högsby församling.



Kärnområde Berga idrottsplats och gamla skolan

Klass 3

Vid vägen: Äldre skolmiljö med tre skolhus. Idrottsplats.

Kärnområdet formar sig kring Berga gamla skola med tre bevarade skolhus och Berga idrottsplats. Området ligger i samhällets norra del. Skolhus-tomten uppläts av Mellby gård och förklarar varför skolmiljön vid tidigt 1900-tal förlades i samhällets utkant och inte i samhällets centrala delar. Såväl skolmiljön som idrottsplatsen illustrerar samhällets expansiva framväxt under tidigt 1900-tal och berättar även om de intelligande byarnas inflytande i samhällets utveckling.

Skolmiljön består av tre på rad liggande skolhus av varierande ålder med tidstypiska utföranden, uppförda allteftersom samhället växt fram. Den

södra byggnaden är det äldsta skolhuset (1901). Byggnaden är idag privatbostad och har försetts med en sentida veranda, men har i övrigt kvar mycket av sin ursprungliga skolkaraktär. I takt med att samhället växte ökade antalet elever och ytterligare ett skolhus fick uppföras i området redan efter några år. Det mittersta skolhuset (1913) är också privatbostad, men har kvar mycket sin ursprungliga karaktär. Skolmiljöns tredje skolhus (1931) ligger längst norrut och är en äldre skolbyggnad flyttad från Valåkra. Byggnaden är kvar i ursprungligt skick och används som loppis och kafé. De tre skolhusen var i bruk fram till 1970-talet, men kom åter att användas för skol-

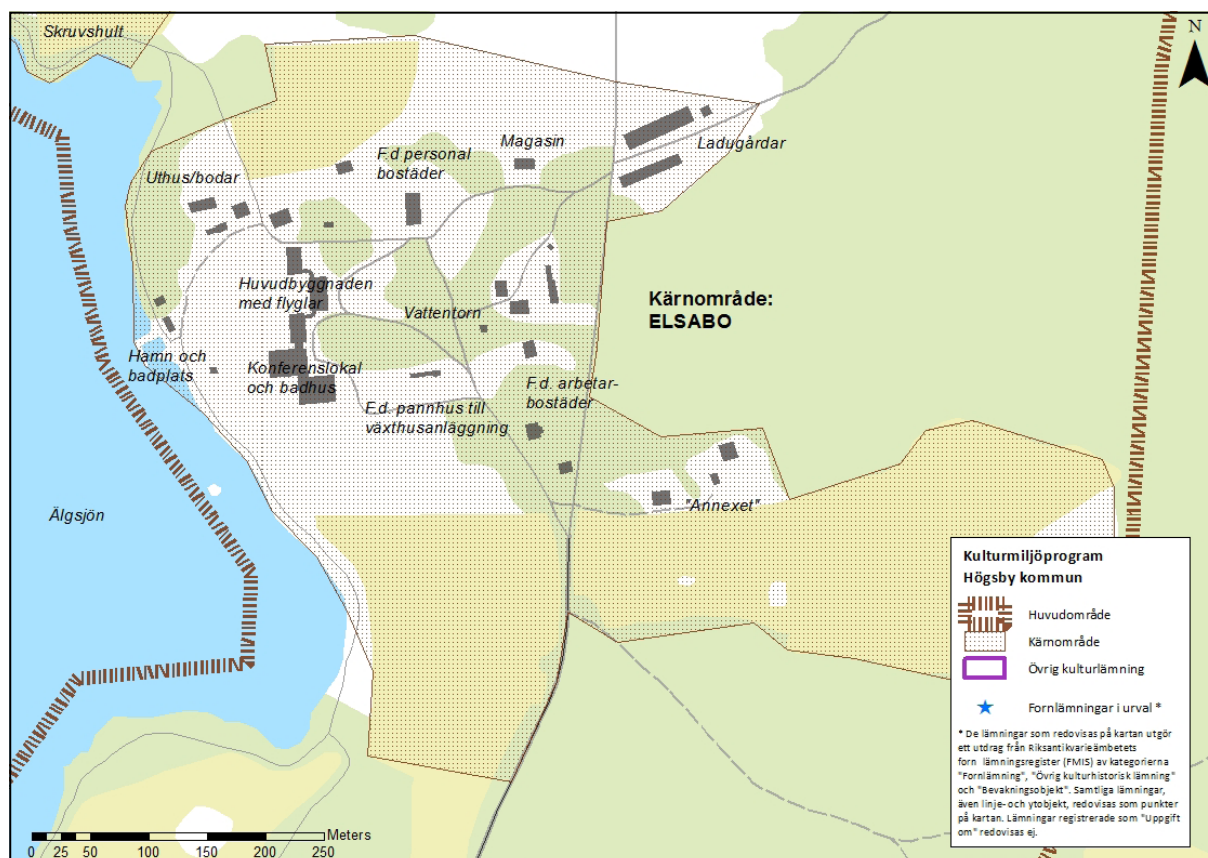
verksamhet under några år på 1990-talet. Den nuvarande skolan i Berga, Skyttefällaskolan, ligger mer centralt i samhällets västra del.¹⁷

På motsatt sida av vägen, östra om Norra Storgatan, ligger Berga idrottsplats (1932). Berga gymnastik & idrottsförening (GIF) bildades 1924.¹⁸ Föreningens första fotbollsplan låg vid Skyttefäl-

la gård, men på 1930-talet köptes ett markområde av Elsabo gård i samhällets norra del där en ny idrottsplats anlades. Idrottsplatsens entrébyggnad och klubbhuset härrör från 1950-talet då idrottsplatsen byggdes om och ger karaktär åt området. Planen kantas av låga stenmurar med sittbänkar, vilket ramar in den tidstypiska idrottsplatsen på ett fint sätt.

17 Skyttefällaskolan stod klar 1977. Skolans byggnader blev dock angripna av mögel och fick rivas 1995. En ny skola stod klar två år senare. Under ombyggnadsperioden togs åter de äldre skolhusen i bruk.

18 Den första idrottsföreningen i Berga, Idrottsföreningen Örnen, bildades redan 1907, men var endast verksam i ett år. Fotbollsplanen låg då på Dortemo slätt i samhällets östra del, där industrin Viking beds ligger idag.



Kärnområde Elsabo

Klass 2

Skogsbondens landskap: Herrgårdsanläggning från 1910-talet med huvudbyggnad, arbetarbostäder, ekonomibyggnader och omgivande, ännu brukat jordbrukslandskap.

Skogen som resurs: Tjärdalar i omgivningarna.

Vid vägen: Sjukhemmet Solhöjden, vårdhem för järnvägsarbetare, med tidstypiskt utförda vårdbyggnader och personalbostäder.

Kärnområdet formar sig kring den herrgårdsanläggning från 1910-talet som ligger vid Älgsjöns östra strand, norr om Berga. Herrgården har under lång tid fungerat som sjukhem, sedermera kurs- och konferenshotell samt asylboende. An-

läggningen har utvecklats från den gård med två ägare som låg på platsen under sent 1700-tal.¹⁹ Herrgårdsanläggningen är till sina äldsta delar uppförd under 1910-talet av brukspatronen Pehr Gustaf Tamm som köpt gården Elsabo och några

¹⁹ Elsabo, då med namnet Elsebo, storskiftades 1773. Gården var då ¼ mantal kronoskatte med två brukare. På ägorna fanns även två torp, Grindrumstorpet och ett torp vid Sägqvarnen.

kringliggande gårdar några år tidigare.²⁰ Anläggningens huvudbyggnad (1909–1910), den stora tvåvåningsbyggnad som idag utgör mittpartiet i det stora byggnadskomplexet, är uppförd i jugendbarock stil med tydliga drag mot enkel svensk herrgårdstradition, ritat av arkitekterna A P Selling och Fritz Svensson. Byggnadens tak brandhärjades år 2010 men återställdes. I närheten byggdes vid samma tid ett flertal byggnader för gårdens drift och skötsel, bl.a. ett mindre bostadshus, ett ovanligt utformat kombinerat vattentorn och klocktorn samt en omfattande växthusanläggning. Växthusanläggningen avvecklades 1970, men byggnaden för växthusens värmeanläggning, liksom trädgårdsmästarbostaden finns bevarad. Dessutom anlades under tidigt 1900-tal en vacker trädgård med träd, planteringar och slingrande gångar ner mot sjön, ett kallbadhus och hamn, vilka ännu finns kvar.²¹ Från denna tid finns även ett magasin och några mindre uthus bevarade.

Anläggningen präglas idag påtagligt av den period då gården fungerade som sjukhem. År 1929 köptes en del av gården av Stiftelsen för sjuka järnvägsmän som bildats några år tidigare. Området låg nära Berga järnvägsstation, hade ett vackert läge och påstods även ha stärkande luft. År 1930 öppnades Sjukhemmet Solhöjden i den gamla huvudbyggnaden. Därefter kom anläggningen att utökas successivt med nya byggnader. Den norra flygeln (1936) och den södra flygeln

(1947) är ritade av arkitekten Brunskog och bär en tidstypisk prägel. Flyglarna är på ett anpassat sätt sammanbyggda med huvudbyggnaden, som förblir i blickpunkten. I området finns även en fristående personalbyggnad (1949) med flera lägenheter i tidstypiskt utförande. Antalet vårdplatser utökades successivt.²² År 1942 köpte stiftelsen hela Elsabo gård och en ladugård uppfördes (1943). De senast uppförda byggnaderna i det stora komplexet är en vårdcentral med mottagningsrum, terapilokaler och gymnastiksal (1972) ritad av arkitekten Géza Hortay och en badanläggning (ca 1980) ritad av arkitekten M Gorski, vilka är sammanbyggda med den södra flygeln. Sjukhemmet lades ned omkring 1990 och har därefter varit privatägt, under 1990-talet fortsatt med rehabiliteringsverksamhet.²³

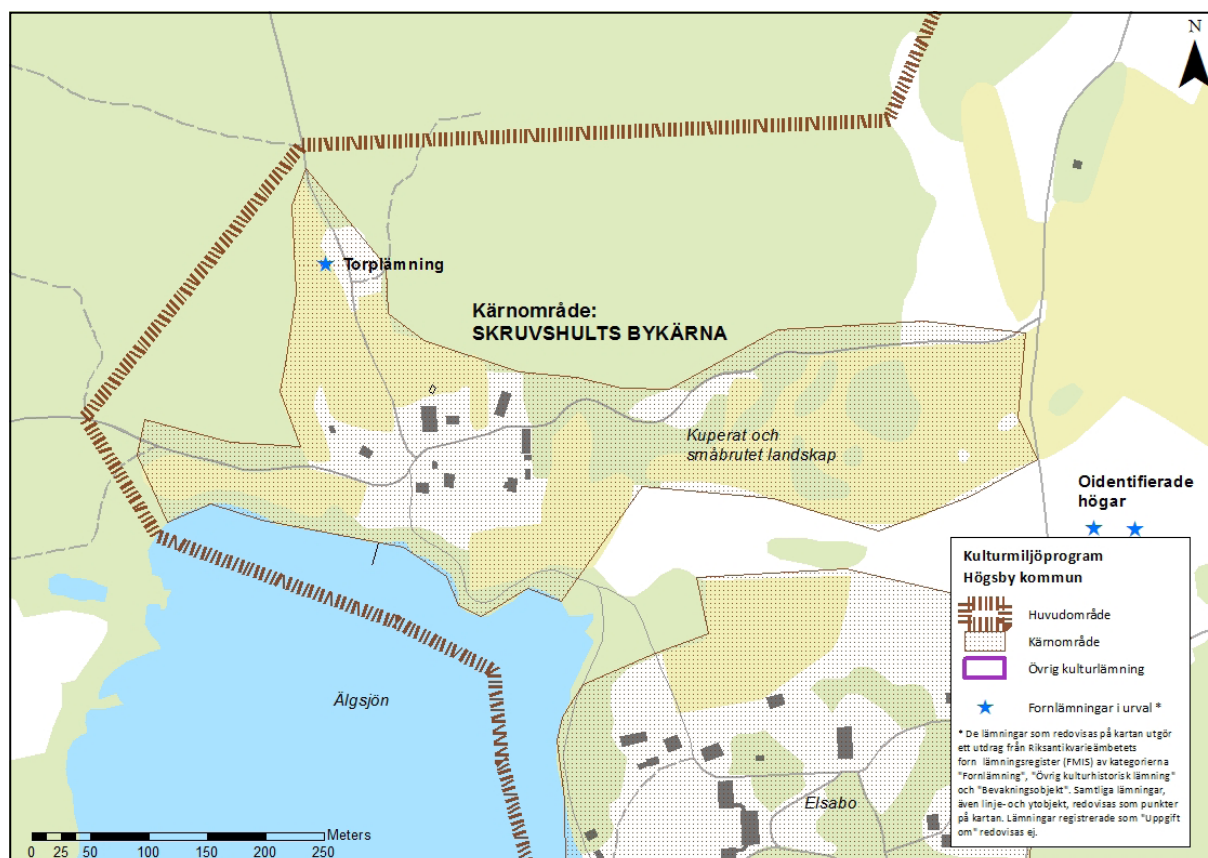
Sedan omkring år 2000, då anläggningen återtog namnet Elsabo herrgård, och fram till branden 2010 drevs anläggningen i privat regi som kurs- och konferenshotell med spa. Under en period användes flygelbyggnaderna till asylboende. De f.d. tjänstebostäderna är avstyckade som separata fastigheter, liksom jordbruksfastigheten, vilken drivs under namnet ”Elsabo gård”. Dagens anläggning illustrerar tydligt gårdens historia, såväl gårdens äldre historia som privatägd herrgård med arbetarbostäder och ekonomibyggnader som perioden som sjukhem med vårdpaviljonger, badhus och personalbostäder.

20 Löftet om att bygga Elsabo herrgård var en morgongåva till Gunhild Tamm, född Pira, från sin nyblivne make Pehr Gustaf år 1907. Pehr Gustaf Tamm (1842–1921), var en svensk brukspatron och riksdagsman. Tamm övertog 1866 Älvkarleö bruk men sålde det 1872 och förvärvade 1873 Ådö och 1875 Säbyholm. Han var disponent vid Söderfors bruk i Uppsala län 1881–1907 och hade uppdrag i flera styrelser för banker, försäkringsbolag och industriföretag. Sedan 1910 var han bosatt i Elsabo. Herrgårdsanläggningen i Elsabo fick visa likheter med en bruksherrgård.

21 Tidigare fanns även en fontänfigur utanför huvudbyggnaden, kallad ”Bernedette”, utförd av Oskarshamnskonstnären Arvid Källström.

22 Vid öppnandet på 1920-talet hade sjukhemmet 24 vårdplatser. Sjukhemmet hade i slutet av 1940-talet 70 platser. Från år 1953 gav landstinget anslag till driften och i mån av plats mottogs även andra patienter än järnvägsmän.

23 Under sjukhemsperioden under 1930–1980-talet passerade omkring 30 000 patienter. Här vårdades framförallt patienter som led av reumatism, ischias, nervåkommor och astma. Det stora antalet patienter, som ofta tog promenader till Berga, präglade samhället. Vistelsen på sjukhemmet var synonymt med ”vara på Berga”.



Kärnområde Skruvshults bykärna

Klass 3

Vattnet som resurs: Kvarnmiljö (utanför kärnområdet).

Skogsbondens landskap: Äldre bykärna med delvis bevarad bebyggelsestruktur, götisk gårdstyp. Mangårdsbyggnader, bodar och ekonomibyggnader från 1800-talet. Lämningar efter torpbebyggelse. Småbrutet, kuperat jordbrukslandskap. Trägårdesgårdar. Äldre grusad byväg med bevarad slingrande sträckning.

Kärnområdet formar sig kring den gamla bykärnan i byn Skruvshult norr om Älgsjön, där två av byns gårdar ännu ligger kvar. Skruvshult är en gammal by som genom delningar utvecklats från den gård med samma namn som första gången omnämns redan år 1382.²⁴ Bynamnet Skruvshult torde innehålla ordet ”skruv” i betydelsen

kvarntratt, vilken hänvisar till den kvarn som ännu finns i byns norra utmarker. Slutändelsen ”-hult” är vanlig i kommunen och betyder skog eller skogsdunge.

I bykärnan återfinns idag två gårdsmiljöer och ett mindre torp. Fram till laga skifte på 1920-talet

²⁴ Namnet omnämns 1382 då gården doneras till Vadstena kloster. Skruvshult är troligen en avsköning från byn Valåkra. Vid en avmätning 1713 bestod byn av ett kronhemman och en frälseutjord, d.v.s. torp, benämnt Häggemåla. I samband med storskiftet på 1780-talet hade byn utökats till två gårdar om 1/4, varav den ena hade två ägare. Häggemåla delades i samband med skiftet mellan de två gårdarna. Laga skifte genomfördes först 1923.

hade byn en traditionell bystruktur där byns då fyra gårdar låg tätt samlade på den gamla bytomten. Mangårdsbebyggelsen låg på rad söder om byvägen och ladugårdarna var förlagda till norra sidan av vägen som en lång länga. I samband med skiftet fick de två mittersta gårdarna flyttas ut från bytomten, vilket förklarar det glesta utförande byn har idag. Gårdarna har ännu kvar en äldre gårdsstruktur av götisk typ där mangården och fägården är tydligt åtskilda, men på den

västra gården har de äldre fägårdsbyggnaderna ersatts av en sentida ladugård. Mangårdsbyggnaderna, bodar och ladugårdarna på den östra gården framstår vara uppförda under 1800-talet. Den östra gårdens bebyggelse ger ett välbevarat intryck tillsammans med spjälstaket och trägärdesgårdar. Den västra gårdens byggnader har genomgått vissa sentida ombyggnader. Nämnas bör dock en äldre timrad utskottsbod (1800-tal) i välbevarat skick.

Betydelsefulla karaktärsdrag, områden och objekt

- De kärnområden som markerats på ovanstående karta.
- Berga samhälles karaktär av stationssamhälle med välbevarad stationsmiljö samt välbevarade affärs- och bostadshus, vilka framhäver ortens äldsta historia och dess utveckling.
- Flera äldre, värdefulla snickeriindustrimiljöer med bevarade byggnader i Berga, vilka visar på samhällets historia som träindustriort och bidrar till ortens karaktär.
- Byggnader med offentlig/halvoffentlig funktion i Berga, vilka bidrar till stadsmässighet och utgör märkesbyggnader för orten.
- Byggnader som tydligt bevarar en äldre karaktär eller stil. Äldre och tidstypiska fasadskikt, takmaterial, snickerier och byggnadsdetaljer håller vanligen hög kvalitet. De har ett kulturhistoriskt värde och stor betydelse för upplevelse av miljön.
- Bebyggelsemiljön vid Elsabo, där de enskilda byggnaderna var för sig är förhållandevis välbevarade och goda exempel på sina respektive tiders formspråk och stilideal. Högreståndsmiljön Elsabo från omkring 1910 är fortfarande lätt avläsbar liksom Sjukhemmet Solhöjden och dess mer institutionslika byggnader som ändå till största del väl har anpassats till de äldre delarna. Även om många planteringar har tagits bort och förenklats så finns det stora värden i den omgivande parkmiljön.
- Gårdsmiljöerna i Skruvshults bykärna med traditionell by- och gårdsstruktur. Förhållandevis välbevarade mangårdsbyggnader, uthus och ekonomibyggnader från 1800-talet och tidigt 1900-tal.
- Den gamla landsvägens ("Kungsvägen"), idag Södra respektive Norra Storgatans, slingrande sträckning på en höjdrygg genom samhället.

Befintligt skydd

- Fornlämningar skyddas av Kulturmiljölagen (KML 2 kap). De får inte rubbas, tas bort, täckas över eller på annat sätt ändras eller skadas utan tillstånd från länsstyrelsen. Det gäller även det s.k. fornlämningsområde som omger varje fornlämning. Länsstyrelsen beslutar om vad som är fornlämning och fornlämningsområde.
- Alla byggnader omfattas av varsamhetskravet i Plan- och Bygglagen (PBL 8 kap 17 §). Detta innebär att ändring av en byggnad alltid ska utföras varsamt, så att man tar hänsyn till byggnadens karaktärsdrag och tar tillvara dess kulturhistoriska, miljömässiga och konstnärliga värden. Även underhållet av en byggnad ska anpassas till dessa värden och till omgivningens karaktär (PBL 8 kap 14 §).
- Särskilt värdefulla byggnader och områden får inte förvanskas (PBL 8 kap 13 §). Underhåll av kulturhistoriskt särskilt värdefulla byggnader ska utföras så att de särskilda värdena bevaras (PBL 8 kap 14 §).
- Den gamla landsvägen, riksväg 34, är utpekad som en värdefull vägmiljö inom projektet "Vägen som kulturarv", framtaget av Länsstyrelsen i Kalmar län och Trafikverket.
- Berga är utpekad som en av Högsby kommuns mest kulturhistoriskt intressanta industrimiljöer i utredningen "Högsby kommuns industriarv" som togs fram av Kalmar läns museum år 2005.
- Berga järnvägsstation (Högsby Bandel 1:5) är försedd med skyddsbestämmelser i detaljplan genom Plan- och Bygglagen. Bestämmelserna anger: *Byggnaden får inte rivras eller tillbyggas. Befintliga fasader skall bevaras i sina detaljer. Underhåll skall ske med ursprungliga material.* (PBL 8 kap 13 §, 4 kap 16 §).

Rekommendationer och förslag till skydd

- Ovan listade objekt, områden eller karaktärsdrag bör behållas, vårdas och tydliggöras.
- Kärnområdena är känsliga för förändringar och bör betraktas som kulturhistoriskt särskilt värdefulla bebyggelseområden enligt Plan- och bygglagen (PBL 8 kap 13 §). Fastighetsägare bör informeras om detta och vad det innebär. Områdena och deras byggnader får förändras, men inte förvanskas. Vid lovgivning och planläggning bör antikvariska hänsyn tas, vilket kan motivera att särskilda antikvariska kunskapsunderlag upprättas.
- Det är önskvärt att planbestämmelser, d.v.s. detaljplan eller områdesbestämmelser, upprättas för alla kärnområden där bebyggelsens kulturhistoriska värden kan skyddas genom varsamhets- eller skyddsbestämmelser. I dessa bör en generell lovplikt införas för rivning, för åtgärder som avsevärt påverkar befintliga byggnadernas yttre, samt för åtgärder avseende eventuella ekonomibygnader.
- Gamla vägar inom huvudområdet bör värnas vad gäller sträckning, bredd och detaljer som hör vägmiljön till. Grusvägar bör ej asfalteras eller ytterligare dras om.
- En fördjupad dokumentation av Berga samhälles bebyggelse är önskvärd.

Referenser

- Ahlgren, Eskil, 1963, *Berga – Bohult – Lillsjödal*. Ur: Högsbyboken – Högsby, Långemåla och Fågelfors bygd och liv, del II. Högsby kommun.
- Franzén, Olle, 1969, *Hälsovård*. Ur: Högsbyboken – Högsby, Långemåla och Fågelfors bygd och liv, del II.
- Granlund, John, 1969, *Högsby socken och dess byar, näringsliv samt sed och tro*. Ur: Högsbyboken – Högsby, Långemåla och Fågelfors bygd och liv, del I. Högsby kommun.
- Midunger, Torbjörn, 1996, *Berga – Stationssamhälle under 100 år*. Berga samhällsförening.
- Modéer, Ivar, 1969, *Bynannen*. Ur: Högsbyboken – Högsby, Långemåla och Fågelfors bygd och liv, del I. Högsby kommun.
- Verksamhetsplan för Föreningen Berga lokstall*. 2003.
- www.lantmateriet.se, historiska kartor.
- www.raa.se/fornsok, Riksantikvarieämbetets fornlämningsregister Fornsök.
- www.minkyrka.se/hogsby, Högsby pastorats websida.
- Kalmar läns museums topografiska arkiv.
- Kalmar läns museums bildarkiv.
- Torbjörn Midunger, Berga samhällsförening och Högsby sockens hembygdsförening.

Bilder, Berga centrum



Järnvägsmiljön i Berga utgör samhällets kärna. Till vänster anas taket på lokstallet, som tillsammans med järnvägsstationen utgör de äldsta kvarvarande delarna i miljön.



Stationshuset är uppfört 1897 och påbyggt med en våning 1903. Huset är ritat av arkitekten Georg A Nilsson som även ritat Hultsfreds och Oskarshamns stationshus. Stationsbyggnaden ger exteriört ett välbevarat intryck. Även delar av interiören, som väntsalen, har en äldre karaktär bevarad.





Lokstallet (1897) ingår som en viktig del av järnvägsmiljön. Byggnaden är idag, tillsammans med stationshuset, de enda byggnader som finns kvar från Kalmarbanans första tid.



På Järnvägsgatans norra sida ligger en byggnad (1900) som fram till 1918 fungerade som järnvägshotell.



Berga snickerifabrik, med sitt strategiska läge mitt emot järnvägsstationen, var en av de första trävarufabrikerna som etablerades på orten under sent 1800-tal.



I industrimiljön återfinns såväl äldre som sentida fabriksbyggnader från Berga snickerifabrik.



Mitt i industriområdet ligger ett äldre bostadshus som berättar om samhällets oreglerade utveckling under 1900-tallets början.



Fabriksbyggnader från snickerifabriken Brodd & Allerholm.



I de moderna fabriksbyggnaderna inom området bedrivs fortfarande trävarutillverkning av företaget CR-produkter.



En panncentral och en äldre fabriksbyggnad ger karaktär åt Järnvägsgatan.



Utmed Villagatan (utanför kärnområdet) finns ytterligare en f.d. snickerifabrik från 1940-talet, Elba industri trähantverk, samt bostadsbebyggelse från tidigt 1900-tal.



På Västergatan finns flera äldre bostadshus, varav ett fåtal ha en bevarad ursprungskaraktär. Till vänster ses missionskyrkan från 1960-talet i en tidstypisk arkitektur. Mitt i bilden ses en av samhällets äldsta bevarade byggnader, ett bostadshus flyttat från Lillsjödalen under sent 1800-tal.



Skyttefälla gård, idag ett mindre flerfamiljshus, från 1910-talet. Gårdens ekonomibyggnader låg i området norr om huset, men revs i samband med att Skyttefällaskolan byggdes.



Ett av få bostadshus från tidigt 1900-tal utmed Västergatan som ännu har en bevarad ursprungskaraktär.



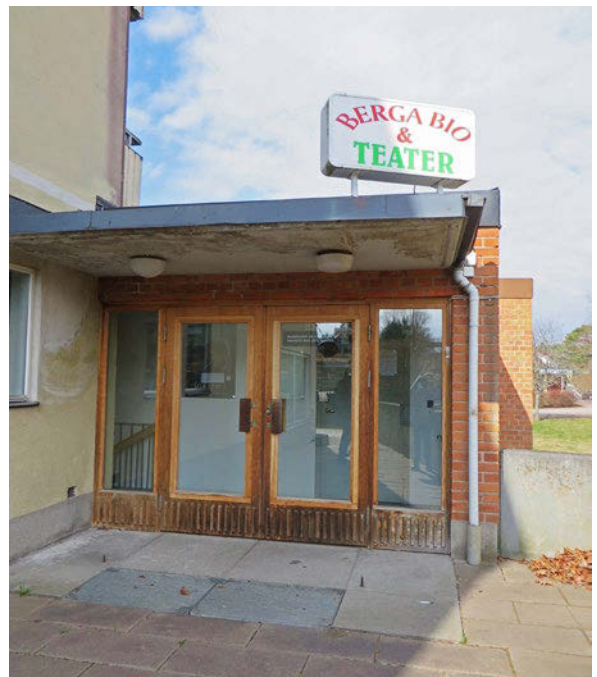
Utmed Hällgatan ligger flera enbostadshus från tidigt 1900-tal. Flera är dock exteriört förändrade genom sentida om- och tillbyggnader.



Stationsgatan fick en ny sträckning i samband med vägombbyggnaden i samhället under mitten av 1990-talet. Dess gamla sträckning är ännu utläsbar.



Det s.k. Medborgarhuset från början av 1960-talet är tidsypiskt både arkitektoniskt och i sin funktion. Det är ett flerfamiljshus där det redan från början inrymdes en särskild medborgarlokal för olika funktioner på bottenvåningen. Lokalen är än idag känd under namnet Berga bio och teater. Huset ligger vid järnvägsbacken och utgör en av de senast uppförda byggnaderna i Berga centrum.





Norra Storgatan med Coop i centrum.



Utmed gatan finns flera äldre affärs- och bostadsfastigheter. På bilden ses ett bostadshus med kiosklokal och den s.k. Viktorialokalen, ursprungligen ett spannmålsmagasin (1918) som under 1920–40-talet användes som dans- och biolokal, för att mellan 1946–1960 inrymma konfektionsfabriken Beson. Byggnaden har en sentida tillbyggnad från konfektionsfabriken tid, men är exteriört mycket välbevarad i övrigt. Se nedan.



Tomterna på Norra Storgatans östra sida är brant sluttande. I sluttningarna återfinns bodar och lagerbyggnader till de olika verksamheter som funnits i fastigheterna längs gatan.



F.d. baptistkapell från tidigt 1900-tal, idag privatbostad.



I det f.d. mejeriet ligger den enda kvarvarande affären i samhället, Coop.



Södra Storgatan sedd från järnvägsbron med affärs- och bostadsbebyggelse från 1900-talets första hälft. Gatan följer åsens tydliga höjdrygg. Husen ligger tätt intill gatan på sluttande tomter.



På de sluttande tomterna utmed Södra Storgatan finns flera välbevarade bostadshus från 1900-talets första årtionden.



Mindre hus vid Södra Storgatan, nära järnvägsområdet, från tidigt 1900-tal. Huset uppfördes av Kalmar–Berga järnväg som övernattningsbostad åt lokförare och konduktörer.



Intill järnvägsbron vid Södra Storgatan ligger ett av ortens äldsta hus, till vänster på bild. Byggnadens läge visar på "Kalvenäsvägens" tidigare sträckning. Mitt i bilden ses vägbanken efter den tidigare järnvägsbron, som ersattes på 1990-talet.



Kyrkomiljön på Dortemoberg.



Kyrkan har en tidstypisk arkitektur och utförande, där kyrksal och övriga församlingslokaler är samlade i en och samma byggnad.

På en höjd norr om kyrkan står klockstapeln från 1950.



Utmed Trädgårdsgatan finns en f.d. publik lokal, Godtemplarlogen (1908), vilken fram till 1960-talet användes som samlings-, teater- och biolokal. Byggnadens exteriör präglas idag av sentida ombyggnader.



Norra Sjöslättsområdet (utanför kärnområdet) är bebyggt med villabebyggelse från 1930–40-talet.



(Södra) Sjöslätt är bebyggt med villor från 1960–70-talet.



I villaområdets södra utkant finns en skulpturpark med betongfigurer utförda av Boris Meltzén.



I Sjöslättsområdet finns några äldre bostadsbyggnader, bl.a. en banvaktsstuga.

Bilder, Berga idrottsplats och gamla skolan



De tre skolhusen ligger på rad utmed Norra Storgatans västra sida.



Det äldsta skolhuset ligger längst söderut och stod klart 1901, men blev snart för litet. Huset är idag privatbostad och har försetts med en veranda.



År 1913 stod det andra skolhuset klart. Huset är idag privatbostad och har försetts med sentida tillbyggnader.



Det tredje skolhuset stod klart 1931 och är flyttat från Valåkra. Huset framstår ännu vara i ett äldre utförande.



I området finns några bostadshus från 1900-talets första årtionden.



Berga idrottsplats anlades 1931. Miljön präglas idag framförallt från en ombyggnad under 1950-talet.

Bilder, Elsabo



Huvudbyggnaden från 1910-talet flankeras av två tidstypiskt utförda flygelbyggnader från 1940-talet då anläggningen fungerade som sjukhem. Anläggningen ligger i en parkliknande omgivning.



En parkliknande miljö återfinns i slutningen ner mot Älg-sjön väster om huvudbyggnaden. Vid stranden återfinns en mindre "hamn", ett badhus och några badbryggor.



Inom området finns ett flerbostadshus som uppförts som personalbostäder och aula under 1940-talet.



Den karaktäristiskt utförda byggnaden uppfördes som ett kombinerat vattentorn och klocktorn. Byggnaden är uppförd av f.d. brukspatron Pehr Gustaf Tamm under 1910-talet och dess ovanliga utformning för tankarna till en gruv-lave eller en masugn.



Badhus- (1980) och konferansanläggningen (1972) är sammanlänkade med den södra flygeln.



I området har funnits en omfattande växthusanläggning med handelsträdgård. Idag finns endast byggnaden för växthusens värmeanläggning bevarad.



Inom området återfinns flera f.d. personalbostäder (för syssloman, trädgårdsmästare, sköterskor, m.fl.) och mindre ekonomibyggnader från 1900-talets första hälft.



Vid vägen ligger den stora ladugård som uppfördes på 1940-talet sedan sjukhemmet även köpt in jordbruksfastigheten.



Annebergstorpet, söder om Elsabo herrgård, utgör en välbevarad torpmiljö från tiden kring 1900. Utanför kärnområdet.



Elsabo omges av ett öppet, flackt odlingslandskap av storskalig karaktär.



Bykärnan har till följd av laga skifte på 1920-talet idag en gles bebyggelsestruktur. Hustomterna för de två gårdar som flyttades ut från bytomten är den öppna yta som ses på bilden.



Fram till 1920-talet hade bykärnan en tät bebyggelsestruktur, där mangårdsbebyggelsen låg till vänster om vägen och fägårdarna till höger. I fonden skymtar ladugården tillhörande den västra gården.



Gårdarna ligger i ett höjdläge med möjlighet till utblickar över sjön.



Den östra gården har en götsik gårdstyp där mangården är tydlig åtskild från fägården genom ett spjälstaket. Byggnaderna är uppförda under 1800-talets mitt eller senare hälft och ger ett välbevarat intryck.



Ytterligare en ladugård tillhörande den östra gården återfinns på andra sidan byvägen. Även denna är i skiftesverk.



Den timrade, idag ovanliga, utskottsboden tillhör den västra gården.



Den västra gårdens mangård med två bostadshus och en utskottsbod.



Skruvhults kvarn ligger omkring två kilometer norr om byn. Såväl kvarnbyggnaden som bostadshuset är uppförda 1937.



Den grusade byvägens en slingrande sträckning genom det böljande landskapet förstärker landskapets ålderdomliga karaktär.



Bykärnan omges av ett kuperat, småbrutet jordbrukslandskap.



Byns två utskiftade gårdar ligger spridda i landskapet norr om bykärnan.