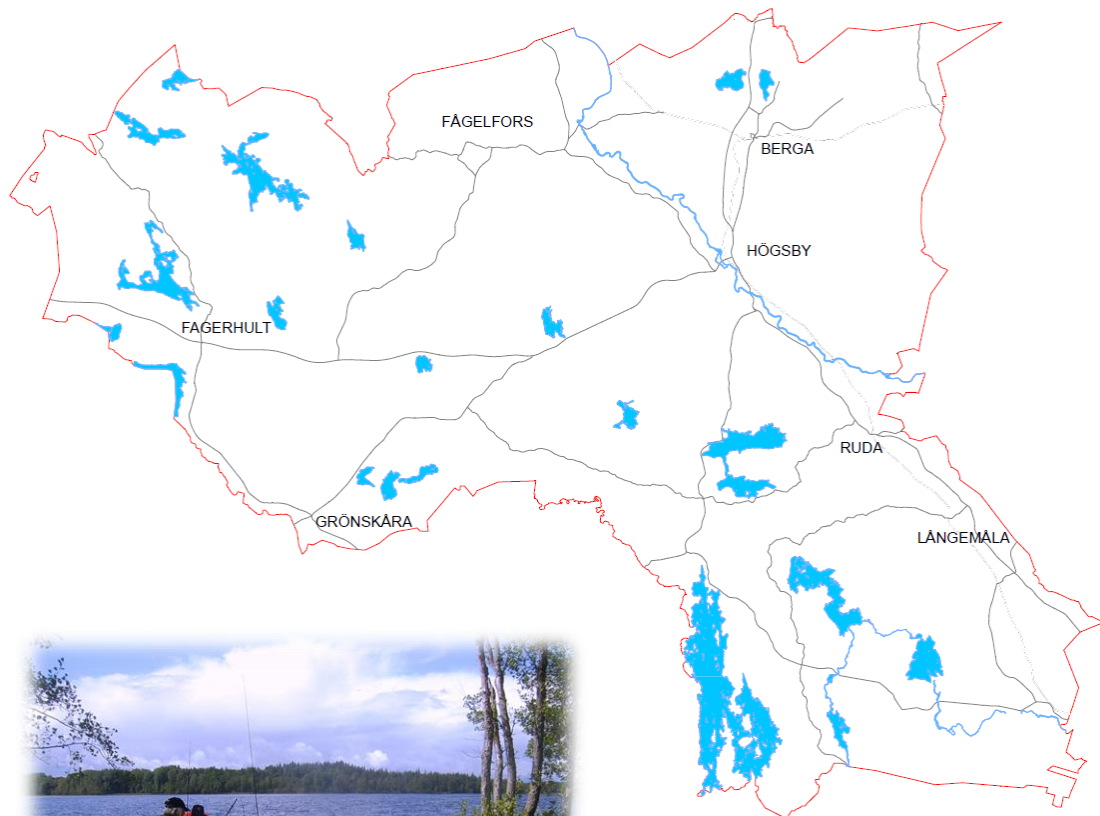




HÖGSBY
KOMMUN

Översiktlig resursplan gällande fiske i Högsby kommun



På uppdrag av Högsby kommun

2017-12-12

Carl-Johan Månsson, Fiskerikonstulent

Förord

Fiske har fantastiska möjligheter att bli en grundbult i landsbygdsutveckling. Det är runt 2 miljoner svenskar som fiskar någon gång under året och under 2015 lade fritidsfisket ner runt 4 miljarder kronor på förbrukningsmaterial, resor, fiskekort, guider, drivmedel samt mat och logi. Talande siffror som visar att fisket kan betyda otroligt mycket för en kommun. Förutom en ren ekonomisk aspekt så bidrar fisket till gemenskap, ökad kunskap om vatten och miljö samt bättre välbefinnande. En god fisketurism ger ökat företagande och i förlängningen intäkter till kommunen.

Havs- och Vattenmyndigheten och Jordbruksverket har gemensamt tagit fram en strategi för fisketurism och fritidsfiske där man formulerat visioner och målsättning till år 2020. Ett av de formulerade målen är att *"Kunskapen är stor om fritidsfiskets och fisketurismens samhällsnytta och betydelse för stadsbefolkningen och för möjligheterna att bo, leva och verka på landsbygden"* (Havs- och vattenmyndigheten & Jordbruksverket, 2013). Det är viktigt att ha en landsomfattande strategi och nu måste vi tillsammans jobba för att detta ska kunna utvecklas inom kommunerna.

En kommun är viktig för att driva på utvecklingen på landsbygden och de är många gånger också stora markägare. Turismen har blivit allt viktigare. I översiktsplanen för Högsby kommun (2012) står att *"Fiske lockar en stor grupp turister varje år och är därmed intressant att utveckla ytterligare"*. Högsby kommun har många olika vatten som erbjuder olika typer av fiske. I kommunen finns fiske som erbjuds till allmänhet genom FVO, fiskevårdsområden. Dessa föreningar, som representeras av vattenägare, är viktiga och utgör en bra grund för fortsatt utveckling. En del i fiskets organisation är Turistfiskekortet som gäller i flera vatten i Högsby kommun.

Det är viktigt att få en samlad bild av fiskets resurser i en kommun. Detta har Högsby kommun tagit fasta på och denna plan ska presentera detta. Planen tar upp en mängd åtgärder som ska fungera som inspiration. Vi har på senare år alltmer börjat diskutera vattenresursen, antingen som för mycket vatten eller för lite vatten. Nu måste vi börja diskutera frågan hur vi utvecklar våra vatten för turism och hur vi skapar företagande kopplat till detta. Högsby kommun har goda förutsättningar att lyckas.

Högsby kommun har, tillsammans med vattenägare, FVO och företag, stor potential att bli en fiskekommun av rang!

Lars Elmborg, ordförande i myndighetsnämnden i Högsby kommun

Anneli Nielsen, miljöchef i Högsby kommun

Utförare av projektet:

Carl-Johan Månsson, Fiskerikonsulent

carl-johan.mansson@hushallningssallskapet.se



Bakgrund

Vintern 2015/2016 skickade Hushållningssällskapets fiskerikonstulent ett förslag och medelansökan till Högsby kommun om att sammanställa en resursplan för fiskevattnen i Högsby kommun. Under 2016 hölls möten med kommunrepresentanter, politiker och representanter från FVO. Ansökan behandlades på kommunstyrelsens sammanträde i mars 2017 och beviljades. Hushållningssällskapet fick i uppdrag av Högsby kommun att arbeta fram en resursplan under 2017.

Målsättningen med denna plan är att beskriva resurser gällande fisket i Högsby kommun, sammanfatta vad som är gjort och ge en samlad bild av vad som skulle kunna göras kommande år. Projektet är en del i att stärka landbygdens fiskeresurs och ska fungera som stöd för FVOF och kommun inom viktiga fiskefrågor.

Vatten i Högsby kommun

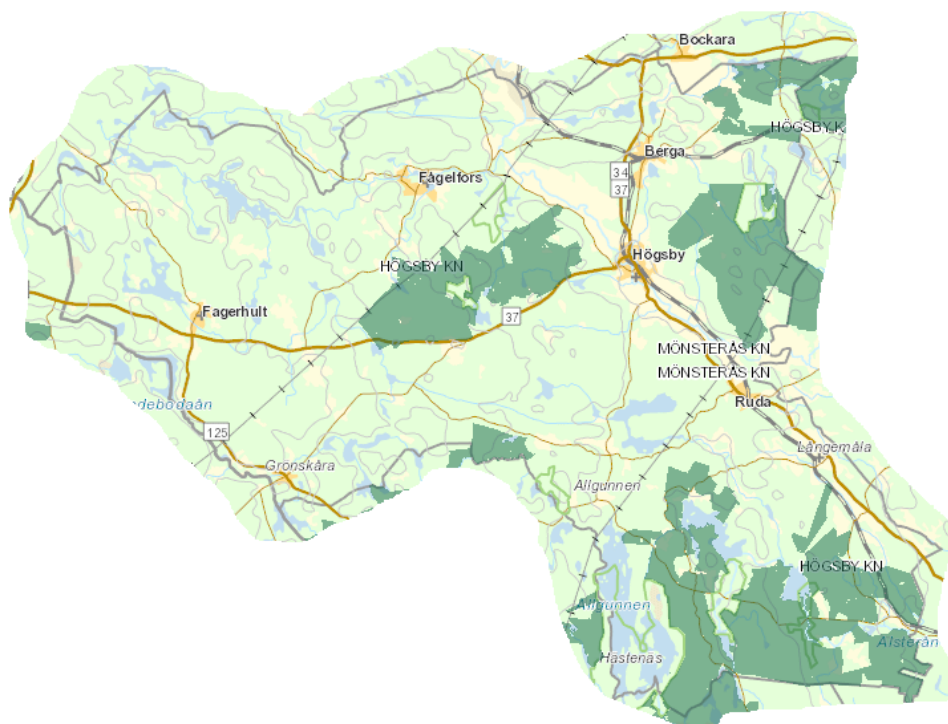
Inom Högsby kommun finns totalt 176 st sjöar över 1 hektar, strandlängden är 55 mil (Högsby kommun). Det finns två vattensystem dit de flesta vattnen tillhör: Emån i norra halvan och Alsterån i södra halvan (figur 2). Viktiga odlingar går i ett stråk längs med Emån förbi Ruda och ner mot Hornsö i söder. Annars är det skogsmark som dominerar. Källsjöar i högre terräng som håller mer näringsfattig karaktär är Välen vid Fagerhult och Feresjön, Kiasjön i Badebodaån. Högsta kustlinjen går strax väster om Högsby och delar kommunens vatten i två höjddelar, från vatten på en höjd av ca 60 meter över havet till högre belägna på drygt 180 meter över havet. Vilken höjd ett vatten ligger på bidrar till mycket av vattnens karaktär, ju längre nedströms man kommer desto mer näring innehåller de. Högre belägna vatten kan vara försurningskänsliga och ofta innehåller de få fiskarter. På lägre höjd där kalkrikare marker dominerar är artrikedomen större. Emån är ett artrikt vatten. Merparten av vattnen i Högsby kommun ägs av enskilda vattenägare, antingen som skiftade vatten med egen rådighet, eller som samfällighet (ofta som byalag). En stor mark- och vattenägare inom Högsby kommun är Sveaskog (figur 3).



Figur 1. Typisk sjö i Högsby kommun, vackert inramad av skog. En av alla pärlor. Foto: Carl-Johan Månsson



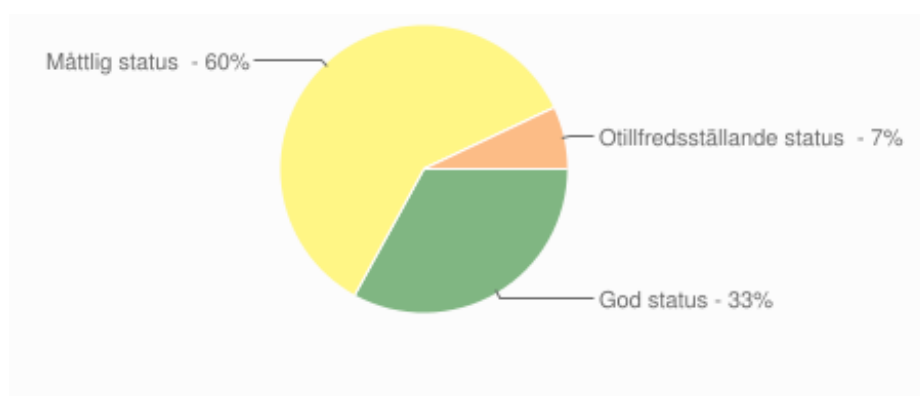
Figur 2. Vattendelaren mellan Emåns och Alsteråns vattensystem sträcker sig mitt i Högsby kommun.



Figur 3. Sveaskogs markinnehav i Högsby kommun är omfattande. Från sveaskog.se

Status enligt vattendirektivet

Vattendirektivet, eller EU:s ramdirektiv för vatten, har en målsättning att alla vattenförekomster ska uppnå god status och att vattnens status inte får försämras. Man har delat in vattnen i fem olika klasser; dålig, otillfredsställande, måttlig, god och hög där dessa indikerar en påverkan på vattnen och en avvikelse från opåverkat vatten. I Högsby kommun har 33 % av vattnen god status vilket betyder liten påverkan (figur 4). Måttlig status har flertalet vatten klassats som, 60 %. I den sämre klassen otillfredsställande status finns två vattenförekomster med en bedömd stor påverkan (VISS).

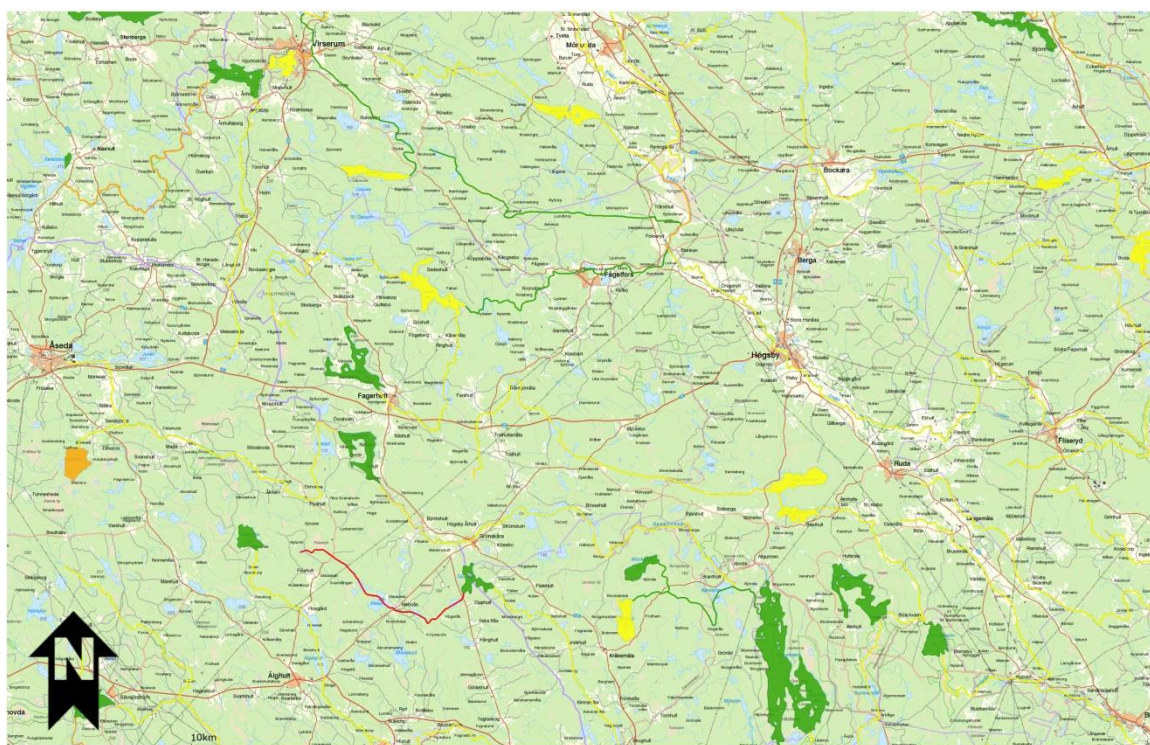


Klassning	Antal
God status	10
Måttlig status	18
Otillfredsställande status	2
Data saknas	-
Summa	30 st

Figur 4. Visar hur många vatten i Högsby kommun som har bättre respektive sämre status. Från VISS.

Bland de bättre fungerande vattnen (enligt statusklassningen) finns de större sjöarna som i och med dess storlek får en bättre stabilitet och buffring mot olika ämnen. Här kan nämnas Kiasjön, Allgunnen, Hultsnäsesjön och Barnebosjön i Alsteråns vattensystem. Välen har god status. Salen och Sinnernsjöarna håller måttlig status utifrån vattenstånd och fiskbestånd (provfiske i Stora Sinnern). De flesta vattendragssträckorna har måttlig status. Detta beror på att de är påverkade av vandringshinder och morfologisk påverkan såsom rensningar. Två vattenförekomster hamnar i klassen otillfredsställande status (Emån uppströms Blankan) vilket beror på vandringshinder och utgrävd åfåra. Vattnen är även påverkade av miljögifter i form av kvicksilver vilket gäller i så gott som alla vatten. Status i vattnen ses i figur 5 (VISS, Vattenkartan).

VATTENMYNDIGHETERNA



Figur 5. Ekologisk status enligt de fem statusklasserna. Blå=hög status, grön=god status, gul=måttlig status, orange=otillfredsställande status, röd=dålig status. Från VISS, Vattenkartan.

Vattenmyndigheterna har tagit fram förvaltningsplaner och åtgärdsplaner som sträcker sig i sexårs cykler. Kommunen har ett stort ansvar för att åtgärder genomförs för ett bättre vatten. Utifrån Vattendirektivets målsättning så är det önskvärt att jobba med åtgärder som handlar om att stärka vattenmiljöernas funktion, minska näringspåverkan och åtgärda vandringshinder. I materialet "Förvaltningsplan för södra Östersjöns vattendistrikt" kan man läsa åtgärdsprogrammet gällande vatten (Vattenmyndigheten/Länsstyrelsen i Kalmar län, 2016).

Miljömål och Högsby kommuns översiktsplan

Sverige har ett miljömålssystem som består av ett generationsmål, 16 miljö kvalitetsmål och 28 etappmål. Dessa mål ska uppnås till år 2020. Flera av målen har direkt eller indirekt anknytning till vattenmiljöer. I Högsby kommuns översiktsplan från 2012 finns det lokala mål som beskriver hur målen ska uppfyllas. De lokala målen redovisas nedan för de viktigaste vattenanknutna delarna.

Bara naturlig försurning. Mål: Flertalet av kommunens sjöar ska hålla ett pH-värde över 6.

Ingen övergödning. Mål: Minimera de vattenburna utsläppen av närsalter från jordbruksmark, reningsverk, enskilda avlopp och annan mänsklig verksamhet. Alla fastighetsägare till fastigheter med icke godkända avloppsanläggningar ska kontaktas och åläggas att åtgärda sina avlopp.

Levande sjöar och vattendrag. Mål: 2020 ska kommunens sjöar och vattendrag ha god ekologisk status, enligt EG:s ramdirektiv för vatten. Punktutsläpp av kväve och fosfor ska åtgärdas. Hotade arter i kommunens vattendrag ska hjälpas med särskilda åtgärdsprogram. Alla kommunens badsjöar ska ha vatten av god kvalitet.

Myllrande våtmarker. Mål: Naturligt förekommande våtmarker ska bevaras och skyddas från dikning. Återskapa och restaurera minst 15 ha våtmark fram till år 2015. Ge hotade arter möjlighet att sprida sig till nya lokaler inom sina naturliga utbredningsområden.

Ett rikt växt- och djurliv. Mål: Hotade arter och värdefulla livsmiljöer ska bevaras och skyddas så att alla i kommunen förekommande växt- och djurarter kan fortleva i livskraftiga bestånd.

Få av miljömålen kommer att nås i Kalmar län och inom Sverige som helhet (www.miljomal.se). Av de uppsatta lokala målen ovan så kan flera av dessa nås om arbetet intensifieras. Målet om god status i kommunens vatten senast 2027 är svårt att nå med ett åtgärdsarbete i samma takt som dagens. Åtgärdsarbetet bör intensifieras.

Fiskeresurser

I Högsby kommun finns ett drygt 10-tal fiskevårdsområdesföreningar (FVOF) som utgörs av fiskevårdsområden (FVO). FVO är sammanslutningar av berörda fiskerättsägare och har en utsedd styrelse. Varje år håller FVOF en årsstämma som utgör beslutande organ. Föreningens stadgar är föreningens rättesnöre och tar fasta på delar såsom upplåtelse (fiskekort) och fiskevård. FVO inom Högsby kommun är följande:

ALLGUNNENS FVO
BADEBODAÅNS, KVARNSJÖNS M. FL. SJÖARS FVO
HANDBÖRDS FVO
HÖGSBY- EMÅDALENS FVO
KIASJÖN M. FL. SJÖARS FVO
SINNERNSJÖARNAS FVO
TRÄNSJÖNS FVO
VÅLENS FVO
ÄLMTENS-BROASJÖNS FVO
TRIASJÖNS FVO
ABODAORTENS FVO
TÄMMENS FVO

FVO har både ett ansvar och skyldigheter. Man ska förvalta vattnen på ett bra sätt för framtiden och tillgodose vattenägarnas intressen samt sälja fiskekort. Målsättningen inom FVO kan se väldigt olika ut men att jobba efter att förbättra för fisk och kräftor samt att vattnen ska uppnå god status enligt Vattendirektivet är en bra utgångspunkt. Mätbara kontroller kan vara provfisken och sålda fiskekort. Det går även att mäta utgången av olika åtgärder genom enkätundersökningar.

Översiktlig resursplan gällande fiske i Högsby kommun, 2017.

De flesta större sjöar samt Emån är med i Turistfiskekortet, ett samlat fiskekort för de vatten som ingår. I Turistfiskekortet ingår följande vatten:

Allgunnen	Broasjö	Mörtesjö	Skiresjö
Badebodaån	Emån	Kleven/Kvillen	Sävsjön
Bjärsjön	Feresjön	Kvarnsjön	Välen
Björkhultssjön	Grytsjön	Lilla Sinnern	Älmten
Boasjön	Kiasjön	Stora Sinnern	Öasjön/Yttran

Med turistfiskekortet kan man fiska i en eller två veckor i samtliga dessa vatten.

I bilagan kan man läsa den information som finns presenterad på Högsby kommuns hemsida, på adressen www.hogsby.se/Besoekare/Turism/Fiske

Fiskarter och kräftor i Högsby kommun – beståndens status

Högsbys kommuns vatten får betecknas som artrika. Då vattnen ligger både över och under högsta kustlinjen har detta skapat förutsättningar för fiskarter som trivs i skilda vatten. Bäckar, åar, slättsjöar, skogssjöar och klarvattensjöar är alla vattentyper som finns i kommunen. Hur är beståndens status? Om vi börjar med att undersöka vilka olika fiskarter som fångats vid elfisken i vattendrag (vänstra tabellen) (SLU elfiskedatabas, SERS) och nätprovfisken i sjöar (högra tabellen) (SLU, nätprovfiskedatabasen, NORS) så är det totalt 24 st fiskarter + kräftor.

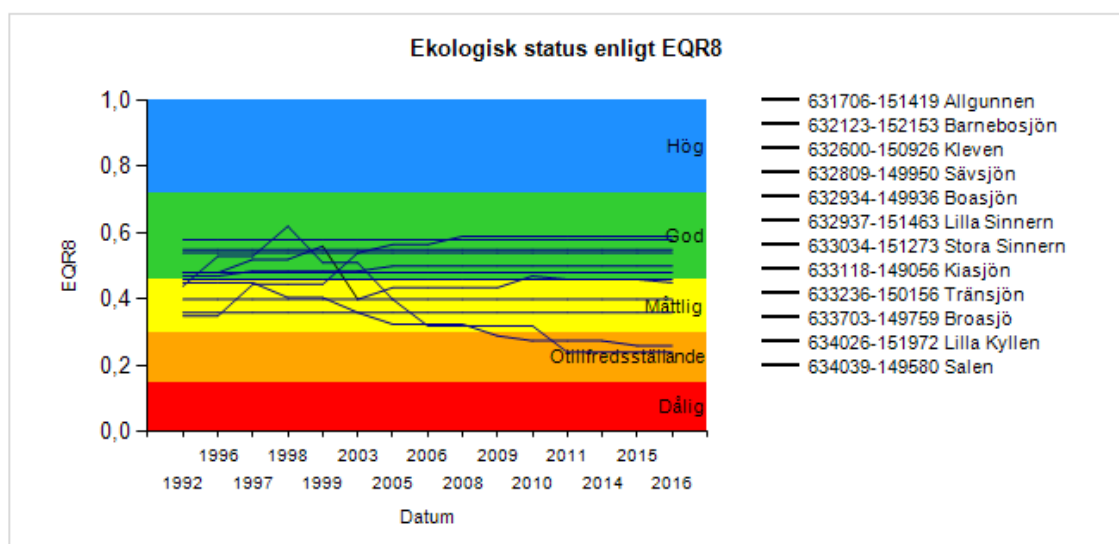
Abborre	Abborre
Bäcknejonöga	Björkna
Elritsa	Braxen
Flodkräfta	Gers
Färna	Gädda
Gers	Gös
Gädda	Löja
Id	Mört
Lake	Nissöga
Lax	Regnbåge
Löja	Sarv
Mal	Sik
Mört	Siklöja
Nissöga	Sutare
Signalkräfta	
Stensimpa	
Ål	
Öring	

Provfiskeresultatet bör spegla vattnens artantal på ett bra sätt. Några fiskarter är mer ovanliga och här kan nämnas lax, mal, nissöga och sik. Öring och lax är indikatorarter för goda biotopförhållanden och arter som vandrar mellan sjö/vattendrag och kust/vattendrag under lek och uppväxt. Öring finns

Översiktlig resursplan gällande fiske i Högsby kommun, 2017.

i Alsterån, Badebodaån, Emån, Morån, Nötån, Skärvån och Trändeån. Flertalet arter har minskat i södra Sverige och det är troligt att detta gäller även vatten i Högsby kommun. Arter som kan nämnas här är öring, sik, lake och ål.

Statusen för fiskbestånden kan visa sig som fiskindex i standardiserade provfisken. Merparten av provfisken ligger över gränsen för god status (figur 6). Ett par sjöar uppvisar försämringar och dessa är främst Kleven och Stora Sinnern. Både Kleven och Stora Sinnern kalkas mot surt vatten. Dessa faktorer kan påverka helheten på fiskbeståndet.



Figur 6. Status vid de nätprovfisken som utförts enligt standardiserad metod. Från SLU provfiskedatabas NORS.

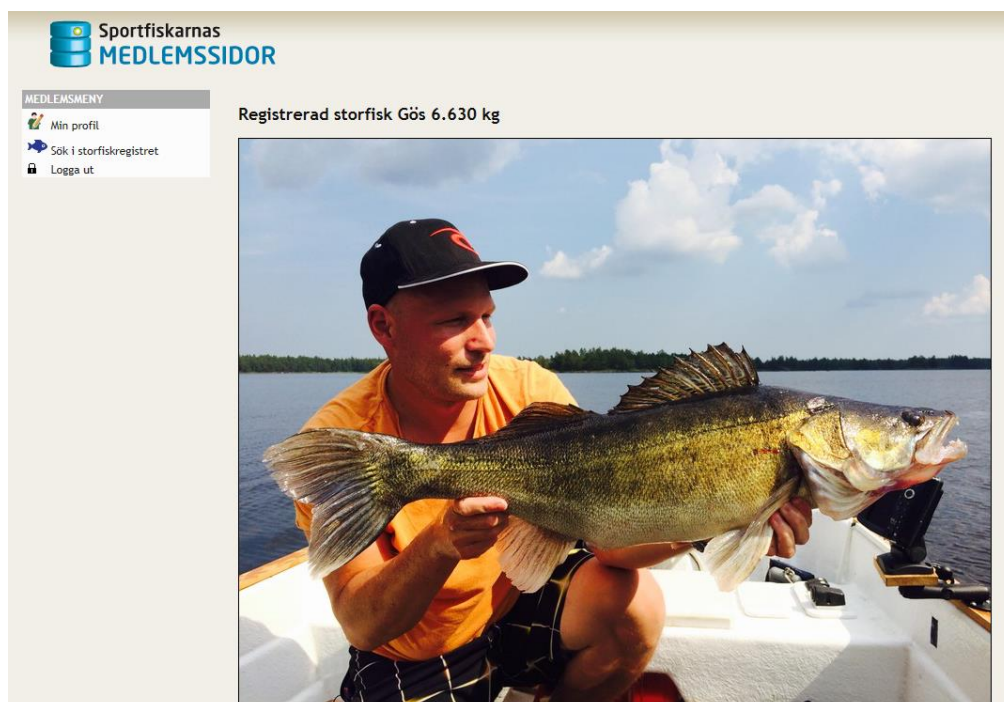
Vid elfisken i vattendragen ligger statusen oftast runt god status, de mindre påverkade vattendragen har mer opåverkade fiskbestånd än kraftigt rensade och påverkade av vandringshinder. Ett vattendrag sticker ut i kommunen utifrån detta underlag och det är Badebodaån. Här finns ett litet öringbestånd (Månsson, 2014). Vattendraget är påverkat men stor potential finns att förbättra biotoperna.

Vatten med flodkräfta finns ännu i Högsby kommun men de är mycket få till antalet. Flodkräftan är akut hotad. Kalmar läns förekomster har kartlagts genom flera olika projekt under 2000-talet (Länsstyrelsen i Kalmar län, Hushållningssällskapet).

Signalkräftbestånden i Högsby kommun är överlag stora. Alsteråns vattensystem sticker ut som ett högproducerande vattensystem (egen notering). Några vatten går knackigt, såsom exempelvis Välen. Vad som orsakar och ligger bakom de så kallade nedgångssjöarna är än så länge inte klarlagt.

Fisket

Inom Högsby kommun finns flera kända fiskevatten, väl omtalade för god mängd fisk och stor fisk. Gösen är en populär fiskart som satts ut flera sjöar och som är en uppskattad matfisk. Bra fiske efter gös erbjuds i Allgunnen och Kiasjön. En del gös fångas i Välen och Stora Sinnern. Bra fiske efter stor gädda och abborre kan hittas i Allgunnen, Hultsnäsesjön, Salen, Sinnernsjöarna, Välen och Emån. Emån är ett av Sveriges bästa vatten för mete efter färna, bra sträckor finns runt Högsby.



Figur 7. Stor gös på 6,630 kg tagen i Allgunnen 2014-07-29 på vertikalfiske med jigg. Fångstdjupet var 7 m. Från Sportfiskarnas Storfiskregister. Foto: Petter Tibblin

Synpunkter från FVO

I samband med framtagandet av denna rapport skickades ett antal frågor ut till kommunens FVO.

Dessa var frågorna:

1. Vilket är det viktigaste fisket som ni erbjuder?
2. Hur känner ni kring marknadsföring av era fiskevatten, tillräckligt idag eller behövs mer?
3. Vilka fiskeregler har ni i ert område? Behov av andra regler?
4. Hur mycket tror ni fisket i era vatten skulle kunna öka kommande år utifrån er målsättning och vattnets potential?
5. Vad har er förening för behov gällande fiskevård och tillgänglighet?
6. Vilka tankar har ni gällande era vatten och det fiske som bedrivs i dessa för framtiden?

En del svar inkom och man nämner abborre, gädda och gös som viktigaste fisket. Ett större FVO tycker att marknadsföringen är tillräcklig medan mindre FVO gärna ser mer av detta. Ett FVO nämner

att man skulle vilja starta fiskekortsförsäljning via nätet. Man nämner för att utveckla fisket behövs mer av sjönära boende. Ett FVO ser gärna att fisket ökar men beroende på beståndens utveckling. Ett FVO vill öka kunskapen om fiskevårdsåtgärder, ett annat ser gärna att begränsningar kan vara aktuellt för vissa redskap/metoder. Överlag är FVO positiva till att utveckla sina vatten och ser gärna att kunskapsnivån ökar bland vattenägarna.

Kommentarer: Svaren belyser ganska bra hur arbetet inom FVO fungerar. Man vill gärna göra saker men vad som bör göras kan vara svårt att veta ibland. Undertecknad gör bedömningen att FVO behöver en tydlig och kontinuerlig vägledning och att denna rapport kan vara en del i detta.



Figur 8. Bra beten för fisket i Högsby kommun. Foto: Carl-Johan Månsson

Vad är gjort i vattnen?

Man kan se åtgärdsarbete som två delar. En del där ny kunskap tas fram på olika sätt och en där själva åtgärden genomförs. Båda är viktiga eftersom de är länkade. I avsnittet nedan redovisas vad som är gjort och exempel på åtgärder som kan få större spridning.

Provfisken – viktigt underlag

Provfisken i sjöar och vattendrag är viktigt för att öka kunskapen om vilka arter som förekommer i vattnet, hur beståndens status är samt som underlag inför kommande åtgärder. I sjöar används speciella provfiskenät av typen Norden 12, i vattendrag används elfiske där fisken bedövas en kort stund och därefter återutsätts. Med metoderna är det främst yngre fiskstadier som ingår som kan påvisa god eller dålig förnygring. Viktiga arter som kontrolleras i sjöar är mört och abborre, i vattendrag öring. Det bästa underlaget får man om provfisken genomförs med olika intervall. För kalkade vatten eller för vatten i större förändring är tre till fem års intervall lagom, för större och stabilare sjöar tio år. Elprovfisken genomförs på strömmande sträckor och på dessa lokaler är det

Översiktlig resursplan gällande fiske i Högsby kommun, 2017.

lagom, beroende på vad syftet är, med tre års intervall. Nätprovfisken och elprovfisken är utförda i vatten som redovisas nedan (SLU provfiskedatabaser).

Nätprovfisken i sjöar (senaste tillfället)	Elprovfisken i vattendrag (strömsträckor)
Allgunnen, 2016	Emån, lokaler i Högsby
Barnebosjön, 1996	Emån, Åsebo
Kleven, 2011	Emån, Blankan
Sävsjön, 1998	Nötån
Boasjön, 1998	Alsterån, Böta kvarn
Lilla Sinnern, 2015	Alsterån, Arbåga
Stora Sinnern, 2015	Alsterån, Ullefors
Kiasjön, 2014	Badebodaån, området runt Kvarnsjön
Arvesjön, 1996	Morån
Tränsjön, 1996	Trändebäcken
Välen, 1984	
Broasjö, 2005	
Lilla Kyllen, 2006	
Salen, 1996	
Björkhultssjön, 2011	
Feresjön, 2011	

Exempel på utvärderingar av nätprovfisken kan läsas i rapporterna "Lilla Sinnern" (Månsson, 2015) och "Standardiserat nätprovfiske i Hulingen" (Månsson, 2015), samt "Nätprovfiske 2011 i Feresjön och Björkhultssjön" (Månsson, 2011).

Hur ett provfiske går till redovisas i Vattenägarförbundets vägledningsmaterial med titeln "Praktisk fiskevård i fiskevårdsområdet" (Krögerström, 2017).

Mätningar av vatten

Vattenkemiska mätningar är viktigt verktyg för att kunna spåra förändringar i vattenkvalitet och vattnet styr i hög grad utvecklingen av fisk och kräftor. Det finns inom kommunen sex åtgärdsområden för kalkning (Nationella kalkdatabasen). Alsterån och Emåns vatten mäts på ett flertal punkter inom recipientkontrollen. Data redogörs i årsrapporter via vattenvårdsförbunden/vattenråd. Andra sjöar och vattendrag ingår i Länsstyrelsens kalkeffektuppföljning. I flera vatten saknas idag vattenprovtagning. En del FVO har på eget initiativ infört vattenprovtagning, ett av dessa är Välen FVO. Syremätningar har utförts och utvärderats i Välen 2012 och 2014. Mätningarna 2012 uppvisade låga syrehalter, det var bättre 2014 (Månsson, 2012; Månsson, 2014).

Fiskevårdsplaner, s.k. förvaltningsplaner

Förvaltningsplaner/fiskevårdsplaner är ett verktyg för vattenägare/FVOF att förvalta sina vatten och inkluderar ett åtgärdsförslag. En fiskevårdsplan kan liknas vid en skogsbruksplan som gäller för vattenresursen. Inom arbetet med en plan ingår ofta provfisken. Med en fiskevårdsplan får föreningen ett verktyg kring vad man ska satsa på och hur det kan göras. Inom Högsby kommun har följande områden en fiskevårdsplan, som har tagits fram av Hushållningssällskapet:

Fiskevårdsplaner/förvaltningsplaner	År
Allgunnens FVOF	1999
Badebodaån Kvarnsjön mfl sjöars FVOF	1999
Högsby-Emådalens FVOF	1999
Abodaortens FVOF	1999
Älmten/Broasjöns FVOF	1999
Triasjöns FVOF	1999
Sinnernsjöarnas FVOF	1999
Välens FVOF	2000
Kiasjön mfl sjöars FVOF	2012

En fiskevårdplan har en hållbarhet på runt 10 år, därefter bör dessa uppdateras.

Hushållningssällskapet har under arbeten med fiskevårdsplaner ställt frågan till FVO om vad de anser är viktigt med att ta fram en fiskevårdsplan. Detta är några svar från vattenägare:

- Styra styrelsens arbete med fiskevård och fångster, regler för fisket, samt marknadsföring.
- Underlätta kontakt med myndigheter och kommun.
- Hoppas att föreningen och dess medlemmar kan utnyttja möjligheterna.
- Jag tror att mycket beror på om medlemmarna kan bygga ut boendet.
- Fiskproduktionen och uttaget i de olika vattnen.
- Att historia och verksamhet blir dokumenterad.
- Underlag för revidering om 5-10 år.
- Vi får en bra översikt över våra sjöar.
- Jag tror det har stor betydelse för kommunikationer med myndigheterna om vi har en fiskevårdsplan att visa upp.
- Det blir lättare för oss att ställa krav på kommun och länsstyrelsen. Exempelvis få loss pengar för kalkning, ev. inplantering av fisk.
- Våra sjöar har kommit mera i fokus för fisketurister, myndigheter och fiskevattenägare.
- Att träffa fiskeexpertisen
- Att få delta i provfiske mm
- Diskussioner på möten i FVO om fiskbestånd, fiske, historik mm

I en ny Fiskevårdsplan för Emåns FVOF i Hulstfreds kommun går det att läsa hur en plan är uppbyggd (Månsson, 2017).

Fiskutsättningar

Fiskutsättningar är ofta svårt att lyckas med i naturvatten och det är ofta bättre att vårda och stärka befintliga bestånd. Nya arter kan innebära att naturliga arter hämmas. Syftet med fiskutsättningar är att öka fiskevattnens attraktionskraft eller att förstärka missgynnade arter. Utsättningar bör föregås av en utredning gällande lämplighet, målsättning, utsättningsstrategi och uppföljning.

Gösen är en art som kan konkurrera ut inhemska arter såsom abborre och siklöja. Gösutställningar har genomförts i flertalet FVO, med skiftande resultat. Allgunnen och Kiasjön är vatten där gösen med säkerhet etablerat sig, troligen också i Välen och Stora Sinnern. Utsättningar av fisk och kräftor är tillståndspliktigt, ansökan görs till länsstyrelsen. Uppgifterna om utsättningar nedan kommer från Länsstyrelsens databas.

Ål sattes ut i Välen 2003 och 2005. I Allgunnen sattes gösyngel ut 1996, 1997 och 1998. I Kleven och Bjärsjön sattes ettårig gös ut 2009-2011. I Arvesjön sattes mört ut år 1997.

Signalkräftor har satts ut i de flesta vatten och därefter etablerat sig till fiskbara bestånd.



Figur 9. Utsättning av vuxen gös i Alsteråns vattensystem. Ofta är det bättre att sätta ut vuxen fisk än yngel eftersom det är stort svinn på yngel. En spinnfångad öring från en skogssjö i Emåns vattensystem där öring satts ut. Foton: Carl-Johan Månsson

Fiskvägar

Dammar hindrar ofta fisk och annan fauna att passera och sprida sig i vattendraget. Om en damm inte fyller något syfte i någon verksamhet kan utrivning vara aktuellt, ibland kan en naturlig utloppströskel anläggas. Om dammen har ett syfte (syftet kan variera mycket), så finns flera olika typer av fiskvägar att använda sig av. Omlöp, alltså grävda sidofåror runt dammen tillhör de bästa då de kan anpassas för flertalet fiskarter. I Högsby kommun har några fiskvägar byggts i Nötån med syfte att öringen ska kunna röra sig fritt på sträckan. Nötån är utpekad som värdefull med öring och flodpärlmussla. Fiskvägarna i Nötån består av två omlöp och en enklare fiskväg (figur 10).

Översiktlig resursplan gällande fiske i Högsby kommun, 2017.



Figur 10. Fiskvägar anlagda i Nötån. Från VISS Vattenkartan.

Under 2017 anlades fiskvägar i Alsterån vid Duveström kraftverk. Ett omlöp (figur 11) runt en damm och en smoltränna för nedströmsvandring. Dessa åtgärder gör det möjligt för öring och lax att vandra upp till Hornsödammen i Högsby kommun.



Figur 11. Nyanlagd fiskväg i Alsterån vid Duveström, Blomstermåla, 2017. Foto: Carl-Johan Månsson

Flodkräftutsättningar

Utsättningar i nya vatten och förstärkningsutsättningar i befintliga vatten av flodkräfta kan vara ett bra sätt att gynna den starkt hotade flodkräftan. Statliga bidrag finns för åtgärden. Utsättningar av flodkräfta har genomförts inom kommunens vatten. Utsättningar av kräftor och fisk kräver tillstånd av länsstyrelsen och det bör genomföras en analys av vattnets lämplighet innan åtgärden utförs.



Figur 12. Flodkräfta från ett provfiske i ett vatten med utsatt bestånd. Foto: Carl-Johan Månsson

Biotopvård

Biotopvård syftar till att förbättra miljön för fisken i vattnet. Detta gör man genom att lägga i lekgrus för öring, skapa meandringar och anlägga våtmarksområden. Lekgruset är rundat i storlek 2-8 cm i diameter och läggs på väl strömsatta platser. Många sträckor är rensade vilket innebär att stenar och block ligger i kanterna. Dessa kan läggas ut i fåran igen. I Högsby kommun har få åtgärder genomförts som faller under biotopvård. Ett projekt genomfördes år 1997 i Badebodaån vid Strömsrum och Lilla Klo där utläggning av lekgrus skedde i kombination med utsättning av öring (1997: 1000 st ensamriga+80 kg tvåsomriga öringar och 1998: 15000 st rom+20000 st yngel+6000 st ettåringar+140 kg tvåsomriga öringar (uppgifter från fiskevårdsplan). Elfisken utfördes 2014, en öring fångades (Månsson, 2014). Biotopvård i vatten kräver tillstånd av vattenverksamhet, strandskyddsprövning samt markägarens tillstånd. Bra vägledningsmaterial till biotopvård i vattendrag finns i rapporten "Ekologisk restaurering i vattendrag" utgiven av Naturvårdsverket och Fiskeriverket (2008).

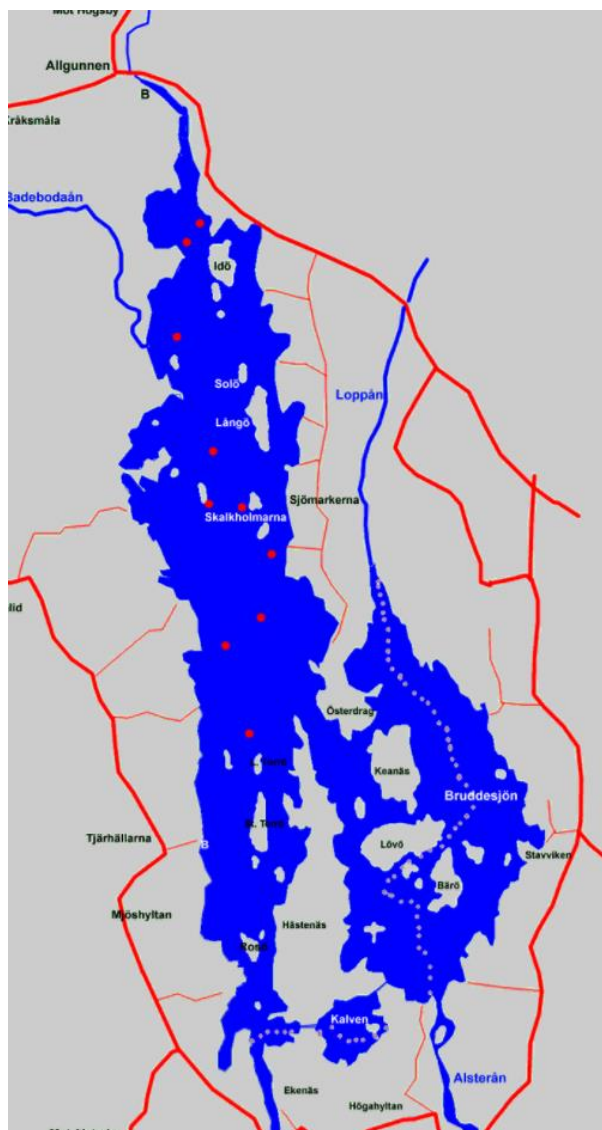


Figur 13. Biotopvårdad sträcka. Här har sten och block återförts från kanterna till åfåran och lekgrus har lagts ut där öringen kan gräva ner sin rom. Foto: Carl-Johan Månsson

Att placera ut risvasar är ett sätt att förbättra miljöerna för fisken. Vasar görs av ris från olika trädslag och det finns flera olika modeller på vasar. I Allgunnen har vasar lagts ut för att gynna fiskbeståndet (figur 15). Även i andra sjöar i kommunen är detta en vanlig åtgärd men som har minskat i omfattning under senaste decennierna. Nu har arbetet intensifierats och FVO arbetar mer och mer med vasar. Det finns flera olika modeller av vasar. En bra modell som nyttjats i flertalet vatten visas i figur 14.



Figur 14. Ris läggs ihop med stålband eller nät och placeras på botten varefter störar trycks ner i botten och förankrar rispaketet. Foton: Carl-Johan Månsson



Figur 15. Vasar i Allgunnen. Uppgifter från Allgunnens FVOF.

Död ved är en väldigt levande företeelse. Att få mer död ved både på marken och i vattnet kan göra stor nytta. På den döda veden lever en mängd småkryp som är föda för fisken och veden skapar ett mer variationsrikt vatten och varierad strömshastighet. Man kan som fiskevårdsåtgärd fälla träd i vattnet och lägga i trädbitar som man förankrar med sten. Det är sällan som död ved dämmer upp ett vattendrag om man lägger ut materialet längs med strömriktningen. Om mängden död ved ökar så kan bestånd med laxfisk öka kraftigt. Det är idag brist på död ved i nästan alla vattendrag, Emån och Alsterån med tillflöden är inga undantag. Ett bra riktvärde är 20 trädbitar (1 m långa) /100 m vattendrag. I rapporten "Död ved i vattendrag" går att läsa om betydelsen av död ved (Länsstyrelsen i Kronobergs län, 2008).

Våtmarker/dammar

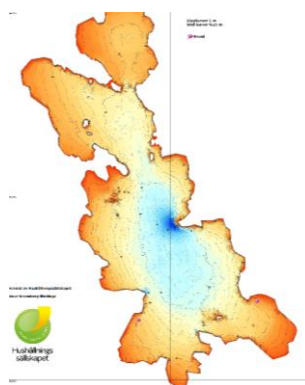
Våtmarker och dammar kan ha en stor betydelse för att ta upp näring, som lekplatser för fisk och som miljö för biologisk mångfald. En bra metod är att anlägga dessa i mindre vattengrenar innan näringsrikt vatten når huvudfåror av åar eller sjöar. Avrinningsområdet bör vara stort och innehålla en stor andel åkermark eller andra punktkällor såsom reningsverk, avlopp eller dagvatten. Strax norr om Högsby finns flera skapade våtmarker med syfte att ta upp överskottsnäring. Dessa ligger nära Emån. Inom Alsteråns avrinningsområde är det få skapade våtmarker så här finns en stor potential att låta vatten från skogen sedimentera innan det når större vattendrag. Inom Greppa näringen finns möjligheter att få gratis rådgivning för lantbrukare kring våtmarker/dammar. Hushållningssällskapet jobbar aktivt med Greppa näringen.

Musselinventeringar

I några vatten har speciella inventeringar utförts såsom musselinventeringar. Musselbestånden är en indikator för friska fiskrika vatten. I Nötån och Sinnernsjöarna har inventeringar av musslor utförts. Inventeringarna har visat att vattnen innehåller flera skyddsvärda arter (Länsstyrelsen i Kalmar län, 2015; Månsson 2015; Månsson, 2016). I Nötån finns flodpärlmussla och i Emån finns tjockskalig målarmussla, två hotade arter.

Djupkarta

Att ha en bra djupkarta kan innebära mervärden i form av bättre fiske och som underlag vid olika åtgärder. Sportfiskare efterfrågar ofta djupkartor och som FVO går dessa kartor att sälja. Flera FVO i Högsby kommun har djupkartor för sina sjöar, kartor med skiftande kvalitet. Idag finns möjlighet att ta fram kartor med både djup och bottenbeskaffenhet med avancerade ekolod. Det finns behov av bättre kartor i flera FVO. Nedan visas en djupkarta som Hushållningssällskapet tagit fram för en sjö i Östergötland 2017.



Figur 16. Djupkarta framtagen för ett FVO i Östergötland. Färgerna visar olika djupzoner. Från Hushållningssällskapet Kalmar.

Sälja fiskekort digitalt

IFiske är ett av de större företag som erbjuder försäljning av fiskekort via Internet. Fiskare kan lösa fiskekort vid vattnet via sin mobiltelefon. Några FVO erbjuder detta idag; Allgunnens FVO, Kiasjöns FVO och Sinnernsjöarnas FVO. Kostnaden för tjänsten uppgår till runt 10-15 % av de försålda korten. Överlag är de FVO som erbjuder dessa tjänster nöjda. För vidare information se IFiskes hemsida: <https://www.ifiske.se/index.php>

Åtgärds katalog för fiskevatten

När man jobbar med vatten är ett helhetstänk ett måste. Ett vatten mår bra av att ha en strukturerad förvaltning, detta kan ske på ett bra sätt i ett FVO. Likaså är fiskeregler viktiga så att bestånden inte överutnyttjas. En palett av åtgärder listas nedan. Åtgärdsförslagen ska ses som inspiration för FVO och andra typer av fiskevatten. Åtgärdsförslagen bygger på senaste kunskap om hur man kan förbättra ett fiskevatten, både som just ett fiskevatten men även dess status. Det finns en mängd olika stöd att söka vid vattenarbete. Några stöd som använts i regionen för vattenarbetet är fiskevårdsmedel (vattenanslag) och biologisk återställning via länsstyrelsen, Leader (Högsby ingår nu i Astrid Lindgrens hembygd: www.astridlindgrenshembygd.se), EU:s fiskerifond (Europeiska havs- och fiskerifonden) samt Jordbruksverkets miljöersättningar. Kommunen är också med och finansierar en del projekt. I flera fall krävs projekteringar och tillståndsansökningar innan praktiska fiskevårdsåtgärder kan genomföras. I de flesta fallen, med åtgärder som innebär praktiska arbetsmoment, finns stöd att söka. En god intention i ett fiskevårdsområde är att intäkter från fiskekort går tillbaka till olika åtgärder. Med ökad fiskekortsförsäljning går det att göra mer. Kostnader beror till stor del på åtgärdens omfattning. Det blir således svårt att lämna exakta uppgifter om kostnader, dessa bör ses som mycket ungefärliga.

Översiktlig resursplan gällande fiske i Högsby kommun, 2017.

	Åtgärd	Åtgärds tid	Ungefärliga kostnader
	FÖRVALTNING		
Förvaltning	Bilda FVO i ett nytt område	2-3 år	I enklare fall 20000-30000 kr, i större fall 100000 kr
	Utse funktionärer såsom fiskevårdsansvarig	1 år	Inga direkta kostnader
	Utbilda fisketillsynspersonal	1 år	Kursavgift 2000-3000 kr per person
	Slå ihop mindre FVO till ett större	2-3 år	Möteskostnader
	Förnya stadgar	1 år	Vid behov några timmar via konsult
	Ta del av provtagning i vattnen	Löpande	Inga direkta kostnader
	Bli medlem i vattenråd	1 år	I vissa fall en mindre medlemsavgift
	Uppdatering av fiskerättsförteckning	Löpande	Inga direkta kostnader
	Digitala fiskekort	1 år	10 % av intäkten från det sålda kortet
	FISKEREGLER		
Fiskeregler	Max-minmått för abborre, gädda, gös, öring	1 år	Inga direkta kostnader
	Fredningsområde för lekomyråden under våren	1 år	Inga direkta kostnader
	Spöbegränsning	1 år	Inga direkta kostnader
	Maxuttag om 1-2 fiskar per dag för gädda och gös	1 år	Inga direkta kostnader
	Maxuttag 5 fiskar per dag för abborre	1 år	Inga direkta kostnader
	Införa catch and release-fiske på öring	1 år	Inga direkta kostnader
	Begränsningar av fasta redskap såsom användning av nät	1 år	Inga direkta kostnader
	Genomgång fiskekortspriser	1 år	Inga direkta kostnader
	BESTÅNDSKONTROLL		
Beståndkontroll	Nätprovfiske i sjöar	1 år	20000-30000 kr för en mindre till medelstor sjö
	Elprovfiske i vattendrag	1 år	5000 kr per lokal, lämpligen fiskas 3 lokaler av
	Kräftprovfiske	1 år	15000 kr för en mindre sjö
	Not-/ryssje-/rev eller andra specialprovfisken	1 år	15 000 kr
	Musselinventering	1 år	20 000 kr
	Inventering av lekomyråden	1 år	20 000 kr
	VATTENKONTROLL		
Vattenkontroll	Mätning av siktdjup	1 år	1 000 kr
	Mätning av pH	1 år	1 000 kr
	Mätning av syrehalt	1 år	3 000 kr
	Vattenanalys hos laboratorium	1 år	2500 kr per prov
	TILLGÄNGLIGHET/INFORMATION		
Tillgänglighet/info	Hemsida	1 år	5 000 kr
	Informationstavlor	1 år	5 000 kr
	Båtramp	2 år	15000 kr per ramp
	Bryggor	2 år	10 000 kr
	FISKEVÅRD/VATTENVÅRD		
Fiske-/vattenvård	Kalkning av vatten	2 år	Ett mindre vatten 1000-10000 kr
	Biotopkartering av vattendragssträckor	2 år	Från 20000 kr
	Syresättning	2 år	10 000 kr
	Utsättning av öring	3 år	20000 kr med kontroll
	Utsättning av flodkräfta	3 år	30000 kr med kontroll
	Fiskevårdsplan	2 år	Från 30000 kr beroende på omfattning
	Fiskvasar	2 år	5 000 kr
	Djupkarta	2 år	Från 20000 kr
	Biotopvård i vattendrag för att gynna öring mfl arter	2 år	20000 kr per sträcka
	Skapa våtmarker/dammar	3 år	Från 30000 kr beroende på yta
	Reduktionsfiske	3 år	Från 30000 kr
	Arbeta för fria vandringsvägar	3 år	Från 50000 kr och uppåt beroende på hinder

Kontaktlista fiske i Högsby kommun

Allgunnens FVOF, Helge Karlsson, 076 188 20 83, 0491-23056, helgemet@gmail.com

Abodaortens FVOF, Esbjörn Gustafsson, 0491-23090, 070-5159007

Badebodaån m.fl. sjöars FVOF, Sven Pettersson, 070-2935292, Lars Idermark

Handbörds FVO, Olov Segerhjelm, 0706878389

Högsby-Emådalens FVOF, Hemming Larsson, 0491-24024, 070-6608959,
hemming.larsson@hogsby.net

Kiasjöns FVOF, Thomas Karlsson, 0702504453, thomas.pikabol@gmail.com

Sinnernsjöarnas FVOF, Hemming Larsson, 0491-24024, 070-6608959, hemming.larsson@hogsby.net

Triasjöns FVOF, Jan Nilsson, 073-8035058, triajanne@tele2.se

Tämmens FVOF, Ronny Johansson, 0481-700 93, Reimer Israelsson, Grönskåra, 0481-703 06

Välens FVOF, Rune Bjurhem, 0495-30803, rune.bjurhem@virserum.com

Älmten-Broasjöns FVOF, Lars-Willy Johansson, 070-6563660

Referenser och material för fortsatta studier

Havs- och vattenmyndigheten & Jordbruksverket. 2013. Svenskt fritidsfiske och fisketurism 2020.

Länsstyrelsen i Kalmar län. 2015. Sammanställning av stormusselinventeringar i Kalmar län 1986-2013. Rapport 2015:01.

Länsstyrelsen i Kalmar län. 2015. Nätprovfiske 2014 - Undersökning av sju sjöar i Kalmar län. Rapport 2015:06.

Länsstyrelserna. Nationella kalkdatabasen: <https://kalkdatabasen.lansstyrelsen.se/>

Månsson, C-J. 2017. Fiskevårdsplan för Emåns FVOF. Hushållningssällskapet Kalmar.

Månsson, C-J. 2014. Elfiskeundersökningar i Badebodaån, Högsby kommun 2014. Hushållningssällskapet Kalmar.

Månsson, C-J. 2012. Syremätningar Välen 2012. Hushållningssällskapet Kalmar.

Månsson, C-J. 2016. Stormusslor Stora Sinnern. Hushållningssällskapet Kalmar.

Månsson, C-J. 2014. Syremätningar Välen 2014. Hushållningssällskapet Kalmar.

Översiktlig resursplan gällande fiske i Högsby kommun, 2017.

Månsson, C-J. 2015. Lilla Sinnern i Alsteråns vattensystem Standardiserat nätprovfiske och musselinventering 2015. Hushållningssällskapet Kalmar.

Månsson, C-J. 2015. Standardiserat nätprovfiske i Hulingen. Hushållningssällskapet Kalmar.

Månsson, C-J. 2011. Nätprovfiske 2011. Feresjön & Björkhultssjön. Hushållningssällskapet Kalmar.

Naturvårdsverket och Fiskeriverket. 2008. Ekologisk restaurering av vattendrag.

Naturvårdsverkets Miljömålportal: www.miljomal.se

Vattenmyndigheten och Länsstyrelsen i Kalmar län. 2016. Förvaltningsplan för södra Östersjöns vattendistrikt.

Bilaga 1. Beskrivningar av fiskevatten som ingår i Turistfiskekortet.

Allgunnen

Vägbeskrivning:

Från Högsby: Kör väg 34 mot Kalmar ca 1 km, sväng höger vid Staby och kör väg mot Allgunnen-Aboda Klint ca 12 km

Fiskbestånd:

Fiskarter: Gädda Abborre Gös Mört Braxen Björkna Sarv Benlöja Sutare Gärs Siklöja Lake Ål

Dominerande fiskarter: Gädda Abborre Braxen

Fiskeregler:

Fiskemetoder: Turistfiskekortet berättigar till fiske med handredskap dvs spinn, mete, fluga samt dragrodd.

Minimimått: Fångad gös med längd som understiger 40 cm skall återsättas i sjön.

Fredade områden: Östra delen av Bruddesjön och södra delen av sjön Kalven ingår inte i upplåtelsen.

Fiskegränsen anges på sjökartan och är dessutom markerad med trästolpar i sjön.

Allemansrätten: Fiskerätts- och markägarna kring Allgunnen utgår från att det ansvar och de skyldigheter som följer av vår svenska allemansrätt respekteras vid fisket.

Övrigt: Eldning på klipphällar är förbjudet! Nedskräpning undanbedes.

Badebodaån 1

Vägbeskrivning:

Från Högsby: Kör väg 34 mot Kalmar ca 1 km, sväng höger vid Staby och kör väg mot Allgunnen - Aboda klint ca 10 km, vid fyrvägs kors i Sinnerbo sväng höger och kör väg mot Grönskåra ca 5 km, sväng vänster och kör väg mot Flatehult.

Fiskbestånd:

Fiskarter: Gädda Abborre Mört Braxen Benlöja Lake Ål

Dominerande fiskarter: Gädda Abborre

Fiskeregler:

Fiskemetoder: Turistfiskekortet berättigar till fiske med handredskap dvs spinn, mete och fluga.

Allemansrätten: Fiskerätts- och markägarna kring Badebodaån utgår från att det ansvar och de skyldigheter som följer av vår svenska allemansrätt respekteras vid fisket.

Badebodaån 2

Vägbeskrivning:

Från Grönskåra: Det aktuella avsnittet av Badebodaån flyter fram i närheten av väg 125 mellan Grönskåra och Århult.

Fiskbestånd:

Fiskarter: Gädda Abborre Gös Mört Braxen Benlöja Sutare

Dominerande fiskarter: Gädda Abborre

Fiskeregler:

Fiskemetoder: Turistfiskekortet berättigar till fiske med handredskap dvs spinn, mete och fluga. Maximalt 2st fiskespön får användas samtidigt.

Minimimått: Fångad gös eller gädda med längd som understiger 40 cm skall återsättas i ån.

Allemansrätten: Fiskerätts- och markägarna kring Badebodaån utgår från att det ansvar och de skyldigheter som följer av vår svenska allemansrätt respekteras vid fisket.

Övrigt: Parkera inte så att hinder eller olägenhet skapas för boende kring ån.

Bjärssjön

Vägbeskrivning:

Från Högsby: Kör väg 34 mot Kalmar ca 1 km, sväng höger vid Staby och kör väg mot Allgunnen-Aboda Klint ca 12 km, håll höger vid vägkors i Allgunnen och fortsatt väg mot Aboda Klint-Kråksmåla ca 2 km.

Fiskbestånd:

Fiskarter: Gädda Abborre Mört Sarv Benlöja Gärs Ål

Dominerande fiskarter: Gädda Abborre Mört Braxen

Fiskeregler:

Fiskemetoder: Turistfiskekortet berättigar till fiske med handredskap dvs spinn, mete, fluga samt dragrodd.

Allemansrätten: Fiskerätts- och markägarna kring Bjärssjön utgår från att det ansvar och de skyldigheter som följer av vår svenska allemansrätt respekteras vid fisket.

Björkshultssjön

Vägbeskrivning:

Från Grönskåra: Kör väg 125 mot Fagerhult ca 3 km fram till Björkshult, sväng vänster väg mot Pikaböl.

Fiskbestånd:

Fiskarter: Gädda Abborre Gös Mört Braxen Benlöja Sutare

Dominerande fiskarter: Gädda Abborre

Fiskeregler:

Fiskemetoder: Turistfiskekortet berättigar till fiske med handredskap dvs spinn, mete, fluga samt dragrodd.

Maximalt 2 st fiskespön får användas samtidigt.

Minimimått: Fångad gös eller gädda med längd som understiger 40 cm skall återsättas i sjön.

Allemansrätten: Fiskerätts- och markägarna kring sjön utgår från att det ansvar och de skyldigheter som följer av vår svenska allemansrätt respekteras vid fisket.

Övrigt: Parkera inte så att hinder eller olägenhet skapas för boende kring sjön.

Boasjön

Vägbeskrivning:

Från Högsby: Kör väg 23 mot Växjö ca 9km, sväng vänster och kör mot Grönskåra ca 8 km, sväng vänster vid vägkorsning Lilla Klo.

Fiskbestånd:

Fiskarter: Gädda Abborre Gös Mört Braxen Lake Ål

Dominerande fiskarter: Gädda Abborre

Fiskeregler:

Fiskemetoder: Turistfiskekortet berättigar till fiske med handredskap dvs spinn, mete, fluga samt dragrodd.

Minimimått: Fångad gös med längd som understiger 40 cm skall återsättas i sjön.

Allemansrätten: Fiskerätts- och markägarna kring Boasjön utgår från att det ansvar och de skyldigheter som följer av vår svenska allemansrätt respekteras vid fisket.

Broasjö

Vägbeskrivning:

Från Högsby: Kör väg 23 mot Fagerhult ca 18 km, sväng höger och kör väg mot Fågelfors ca 3 km och sjön ligger utmed vägen på vänster sida.

Fiskbestånd:

Fiskarter: Gädda Abborre Mört Lake Ål

Dominerande fiskarter: Gädda Abborre Mört

Fiskeregler:

Fiskemetoder: Turistfiskekortet berättigar till fiske med handredskap dvs spinn, mete, fluga samt dragrodd.

Allemansrätten: Fiskerätts- och markägarna kring Broasjön utgår från att det ansvar och de skyldigheter som följer av vår svenska allemansrätt respekteras vid fisket.

Emån-nedre delen

Vägbeskrivning:

Från Högsby: Det aktuella avsnittet av Emån börjar mitt i Högsby och flyter sedan fram i närheten av väg 34 mellan Högsby och Ruda.

Fiskbestånd:

Fiskarter: Gädda Abborre Mört Braxen Björkna Sarv Sutare Färna Id Benlöja Ål Mal Öring Havsöring Lax.

Dominerande fiskarter: Gädda Abborre Mört Braxen Ål.

Lax- och havsöringsfångster inträffar då och då även om relativt få fiskar av dessa arter tar sig så här långt upp i systemet.

Fiskeregler:

Fiskemetoder: Turistfiskekortet berättigar till fiske med handredskap dvs spinn, mete och fluga.

Fredade fiskarter: Turistfiskekortet är inte giltigt för fiske efter öring. Mal är fridlyst. Fångad öring och mal skall omgående släppas tillbaka i ån. Ål är enligt nationella föreskrifter inte tillåtet att fiska efter nedströms Blankan. Minimimått för öring och lax är 50 cm. All lax och havsöring som är märkt med radiosändare måste sättas tillbaka.

Fredade områden: Utmed vissa sträckor av ån är fiske från stränderna förbjudet. Dessa sträckor är markerade på åkartan och får ej beträdas. Däremot är fiske från båt och kanot tillåtet inom dessa områden.

Översiktlig resursplan gällande fiske i Högsby kommun, 2017.

Allemansrätten: Fiskerätts- och markägarna kring Emån utgår från att det ansvar och de skyldigheter som följer av vår svenska allemansrätt respekteras vid fisket.

Övrigt: Beträd ej åkrar med växande gröda och var varsam med inhägnader. Parkera inte så att hinder eller olägenhet skapas för jordbruk eller övrig trafik.

Emån-övre delen

Vägbeskrivning:

Från Högsby: Kör väg 23 norrut mot Oskarshamn ca 2 km, sväng vänster och kör väg mot Drageryd - Blankan.

Fiskbestånd:

Fiskarter: Gädda Abborre Mört Braxen Björkna Sarv Sutare Färna Benlöja Ål Mal Öring

Dominerande fiskarter: Gädda Abborre Mört Braxen Sutare Ål

Fiskeregler:

Fiskemetoder: Turistfiskekortet berättigar till fiske med handredskap dvs spinn, mete och fluga.

Fredade fiskarter: Turistfiskekortet är inte giltigt för fiske efter öring. Mal är fridlyst. Fångad öring och mal skall omgående släppas tillbaka i ån.

Fredade områden: För strandfiske utmed Emåns västra sida på sträckan från Dalby till Blankaströms kraftstation erfordras markägarens tillåtelse. Denna sträcka är markerad på åkartan. Däremot är fiske från båt och kanot tillåtet inom denna sträcka utan särskilt medgivande.

Allemansrätten: Fiskerätts- och markägarna kring Emån utgår från att det ansvar och de skyldigheter som följer av vår svenska allemansrätt respekteras vid fisket.

Övrigt: Beträd ej åkrar med växande gröda och var varsam med inhägnader. Parkera inte så att hinder eller olägenhet skapas för jordbruk eller övrig trafik.

Feresjön

Vägbeskrivning:

Från Fagerhult: Kör söderut genom samhället, sväng höger vid fyrvägs kors och kör väg 23 mot Åseda ca 0,6 km, sväng vänster och kör väg mot Uddaryd - Övrahalm ca 1,5 km, tag vänster mot Sjöborgsen.

Fiskbestånd:

Fiskarter: Gädda Abborre Gös Mört Braxen Benlöja Sutare

Dominerande fiskarter: Gädda Abborre

Fiskeregler:

Fiskemetoder: Turistfiskekortet berättigar till fiske med handredskap dvs spinn, mete, fluga samt dragrodd.

Maximalt 2 st fiskespön får användas samtidigt.

Minimimått: Fångad gös eller gädda med längd som understiger 40 cm skall återsättas i sjön.

Allemansrätten: Fiskerätts- och markägarna kring Feresjön utgår från att det ansvar och de skyldigheter som följer av vår svenska allemansrätt respekteras vid fisket.

Övrigt: Parkera inte så att hinder eller olägenhet skapas för boende kring sjön.

Grytsjön

Vägbeskrivning:

Från Grönskåra: Vid fyrvägs korsning i Grönskåra kör väg 125 mot Alsterbro ca 5 km, sväng vänster och kör väg mot Bjärshult ca 2 km, sväng vänster vid skylt Dalströmsvägen.

Fiskbestånd:

Fiskarter: Gädda Abborre Mört Braxen Sutare Lake Ål

Dominerande fiskarter: Gädda Abborre

Fiskeregler:

Fiskemetoder: Turistfiskekortet berättigar till fiske med handredskap dvs spinn, mete, fluga samt dragrodd.

Allemansrätten: Fiskerätts- och markägarna kring Grytsjön utgår från att det ansvar och de skyldigheter som följer av vår svenska allemansrätt respekteras vid fisket.

Kiasjön

Vägbeskrivning:

Från Fagerhult: Kör söderut genom samhället, sväng höger vid fyrvägs kors och kör väg 23 mot Åseda ca 0,6 km, sväng vänster in på väg mot Uddaryd.

Fiskbestånd:

Fiskarter: Gädda Abborre Gös Mört Braxen Benlöja Sutare Gärs

Dominerande fiskarter: Gädda Abborre Gös

Översiktlig resursplan gällande fiske i Högsby kommun, 2017.

Fiskeregler:

Fiskemetoder: Turistfiskekortet berättigar till fiske med handredskap dvs spinn, mete, fluga samt dragrodd. Maximalt 2 st fiskespön får användas samtidigt.
Minimimått: Fångad gös eller gädda med längd som understiger 40 cm skall återsättas i sjön.
Allemansrätten: Fiskerätts- och markägarna kring Kiasjön utgår från att det ansvar och de skyldigheter som följer av vår svenska allemansrätt respekteras vid fisket.
Övrigt: Parkera inte så att hinder eller olägenhet skapas för boende kring sjön.

Mörtesjö

Vägbeskrivning:

Från Högsby: Kör väg 34 mot Kalmar ca 1 km, sväng höger och kör väg mot Allgunnen-Aboda klint ca 10 km, vid fyrvägs kors i Sinnerbo sväng höger och kör mot Grönskåra ca 5 km.

Fiskbestånd:

Fiskarter: Gädda Abborre Mört Braxen Sutare Ål

Dominerande fiskarter: Gädda Abborre

Fiskeregler:

Fiskemetoder: Turistfiskekortet berättigar till fiske med handredskap dvs spinn, mete, fluga samt dragrodd.
Allemansrätten: Fiskerätts- och markägarna kring Mörtesjö utgår från att det ansvar och de skyldigheter som följer av vår svenska allemansrätt respekteras vid fisket.

Kleven/Kvillen

Vägbeskrivning:

Från Högsby: Kör väg 34 mot Kalmar ca 1 km, sväng höger vid Staby och kör väg mot Allgunnen-Aboda klint ca 12 km, håll höger vid vägkors i Allgunnen och fortsätt väg mot Aboda Klint - Kråksmåla ca 1,5 km, sväng höger mot Aboda Klint.

Fiskbestånd:

Fiskarter: Gädda Abborre Mört Braxen Benlöja Gärs Ål

Dominerande fiskarter: Gädda Abborre Mört

Fiskeregler:

Fiskemetoder: Turistfiskekortet berättigar till fiske med handredskap dvs spinn, mete, fluga samt dragrodd.
Allemansrätten: Fiskerätts- och markägarna kring sjöarna utgår från att det ansvar och de skyldigheter som följer av vår svenska allemansrätt respekteras vid fisket.

Kvarnsjön

Vägbeskrivning:

Från Högsby: Kör väg 23 mot Växjö ca 9 km, sväng vänster och kör väg mot Grönskåra ca 9 km och sjön ligger på vänster sida.

Fiskbestånd:

Fiskarter: Gädda Abborre Gös Mört Braxen Benlöja Lake Ål

Dominerande fiskarter: Gädda Abborre

Fiskeregler:

Fiskemetoder: Turistfiskekortet berättigar till fiske med handredskap dvs spinn, mete, fluga samt dragrodd.
Minimimått: Fångad gös med längd under 40 cm skall återsättas i sjön.
Allemansrätten: Fiskerätts- och markägarna kring Kvarnsjön utgår från att det ansvar och de skyldigheter som följer av vår svenska allemansrätt respekteras vid fisket.

Lilla Sinnern

Vägbeskrivning:

Från Ruda: Kör norrut genom samhället, sväng vänster och kör väg mot Allgunnen ca 6 km och sjön ligger på höger sida av vägen.

Fiskbestånd:

Fiskarter: Gädda Abborre Mört Braxen Björkna Sarv Benlöja Sutare Gärs Ål

Dominerande fiskarter: Gädda Abborre Mört Braxen Sarv

Fiskeregler:

Fiskemetoder: Turistfiskekortet berättigar till fiske med handredskap dvs spinn, mete, fluga samt dragrodd.
Allemansrätten: Fiskerätts- och markägarna kring Lilla Sinnern utgår från att det ansvar och de skyldigheter som följer av vår svenska allemansrätt respekteras vid fisket.

Stora Sinnern

Vägbeskrivning:

Från Högsby: Kör väg 34 mot Kalmar ca 1 km, sväng höger vid Staby och kör väg mot Allgunnen-Aboda Klint ca 8 km och sjön dyker upp på vänster sida.

Fiskbestånd:

Fiskarter: Gädda Abborre Mört Braxen Björkna Sarv Benlöja Sutare Gärs Siklöja Lake Ål

Dominerande fiskarter: Gädda Abborre Mört Sarv

Fiskeregler:

Fiskemetoder: Turistfiskekortet berättigar till fiske med handredskap dvs spinn, mete, fluga samt dragrodd.

Allemansrätten: Fiskerätts- och markägarna kring Stora Sinnern utgår från att det ansvar och de skyldigheter som följer av vår svenska allemansrätt respekteras vid fisket.

Stuguthyrning vid Sinnern: www.sinnern.se

Skiresjö

Vägbeskrivning:

Från Högsby: Kör väg 23 mot Växjö ca 9 km, sväng vänster och kör väg mot Grönskåra ca 7 km, sväng vänster väg mot Bössehäll.

Fiskbestånd:

Fiskarter: Gädda Abborre Mört Braxen

Dominerande fiskarter: Gädda Abborre

Fiskeregler:

Fiskemetoder: Turistfiskekortet berättigar till fiske med handredskap dvs spinn, mete, fluga samt dragrodd.

Allemansrätten: Fiskerätts- och markägarna kring Skiresjö utgår från att det ansvar och de skyldigheter som följer av vår svenska allemansrätt respekteras vid fisket.

Sävsjön

Vägbeskrivning:

Från Grönskåra: Vid fyrvägs korsning i Grönskåra kör väg 125 mot Alsterbro ca 5 km, sväng vänster och kör väg mot Bjärshult ca 2 km, sväng vänster vid skylt Dalströmsvägen.

Fiskbestånd:

Fiskarter: Gädda Abborre Mört Braxen Ål

Dominerande fiskarter: Gädda Abborre

Fiskeregler:

Fiskemetoder: Turistfiskekortet berättigar till fiske med handredskap dvs spinn, mete, fluga samt dragrodd.

Allemansrätten: Fiskerätts- och markägarna kring Sävsjön utgår från att det ansvar och de skyldigheter som följer av vår svenska allemansrätt respekteras vid fisket.

Välen

Vägbeskrivning:

Från Fagerhult: Kör norrut genom samhället, vik in på väg mot Virserum och kör 1 km, sväng vänster väg ned mot Välenbadet.

Fiskbestånd:

Fiskarter: Gädda Abborre Gös Mört Benlöja Sutare Ruda Lake

Dominerande fiskarter: Gädda Abborre

Fiskeregler:

Fiskemetoder: Turistfiskekortet berättigar till fiske med handredskap dvs spinn, mete, fluga samt dragrodd.

Allemansrätten: Fiskerätts- och markägarna kring Välen utgår från att det ansvar och de skyldigheter som följer av vår svenska allemansrätt respekteras vid fisket.

Övrigt: Fiske från båt under tiden den förs fram med motor är förbjudet.

Älmten

Vägbeskrivning:

Från Fagerhult: Vid kyrkan i Fagerhult, sväng höger och kör väg mot Farshult ca 3 km och sjön dyker upp på höger sida.

Översiktlig resursplan gällande fiske i Högsby kommun, 2017.

Vid denna sjö är det möjligt att fiska från rullstol.

Fiskbestånd:

Fiskarter: Gädda Abborre Mört Benlöja Ruda Sutare Gärs Lake Ål

Dominerande fiskarter: Gädda Abborre Mört Sutare

Fiskeregler:

Fiskemetoder: Turistfiskekortet berättigar till fiske med handredskap dvs spinn, mete, fluga samt dragrodd.

Allemansrätten: Fiskerätts- och markägarna kring Älmten utgår från att det ansvar och de skyldigheter som följer av vår svenska allemansrätt respekteras vid fisket.

Öasjön och Yttran

Vägbeskrivning:

Från Högsby: Kör väg 23 mot Växjö ca 9 km, sväng vänster och kör väg mot Grönskåra ca 7 km, sväng vänster mot Bössehäll.

Fiskbestånd:

Fiskarter: Gädda Abborre Gös Mört Braxen Benlöja Lake Ål

Dominerande fiskarter: Gädda Abborre

Fiskeregler:

Fiskemetoder: Turistfiskekortet berättigar till fiske med handredskap dvs spinn, mete, fluga samt dragrodd.

Minimimått: Fångad gös med längd under 40 cm skall återsättas i sjön.

Allemansrätten: Fiskerätts- och markägarna kring sjöarna utgår från att det ansvar och de skyldigheter som följer av vår svenska allemansrätt respekteras vid fisket.

Foto: Carl-Johan Månsson



Spöna är riggade och ute på den lilla skogssjöns yta snappar öringarna efter insekter. Fiskesuget ökar!